

7710115023

МИНИСТЕРСТВО КУЛЬТУРЫ СССР

3.7(6)/396/24-1.32.1

ИИДБС

ПАМЯТНИКИ ИСТОРИИ И КУЛЬТУРЫ СССР

(недвижимые)

СОЮЗНАЯ РЕСПУБЛИКА РСФСР

Министерство культуры РСФСР. Главное управление по охране памятников истории и культуры. Гос. инспекция по охране памятников архитектуры и градостроительства г. Москвы

ПАСПОРТ

I. НАИМЕНОВАНИЕ ПАМЯТНИКА Усадьба "Царицыно". Шипиловская плотина

II. ТИПОЛОГИЧЕСКАЯ ПРИНАДЛЕЖНОСТЬ

памятник археологии	памятник истории	памятник архитектуры	памятник монумент. иск-ва
		7(6)	

III. ДАТИРОВКА ПАМЯТНИКА (или дата исторического события, с которым связано возникновение памятника — для памятников истории)

кон. XVIII в.IV. АДРЕС (местонахождение) ПАМЯТНИКА Москва, Красногвардейский р-н, Старое Каширское шоссе вблизи Царицыно

(АССР, край, область, район, автономная обл., национальный округ, населенный пункт, пути подъезда)

V. ХАРАКТЕР СОВРЕМЕННОГО ИСПОЛЬЗОВАНИЯ

по первонач. назначению	культурно-просветит.	туристско-экскурсион.	лечебно-оздоровительн.	жилые помещения	хозяйственное	не используется
	музей библ. клуб		больн. санат. д/отд.		учреждение торгов. промыш. склад	+

ПРИЛОЖЕНИЯ:

Фото общего вида — 2
 Фото фрагментов — 9
 Генплан —
 Обмеры: план — 2
 фасад —
 разрез —
 Схематический план
 охранной зоны —
 Вкладыш — 1 л. к п. 6 б

VI. ИСТОРИЧЕСКИЕ СВЕДЕНИЯ

а)	<ul style="list-style-type: none"> для памятников археологии для памятников истории для памятников архитектуры и монументального искусства 	<ul style="list-style-type: none"> - история возникновения, кем и когда производились разведки и раскопки, место хранения коллекций. - история возникновения; краткая характеристика событий и лиц, в связи с которыми объект приобрел значение памятника. - автор, строитель, заказчик, история создания
----	---	--

Точная дата и автор проекта не установлены. Существует предположение, (не подтвержденное архивными источниками), что Шипиловская плотина, как и несохранившаяся восьмигранная мельница при ней, построены в 1778 г. по проекту Карла Бланка. Не исключено, что в основание существующей плотины вошли элементы конструкции - старой. Первоначальная плотина была поставлена в 1600 г. по распоряжению Бориса Годунова, который стремился "по случаю голодного года для пропитания народа" в этих местах (в то время владения Ирины Годуновой) обеспечить его рыбным промыслом. Одновременно с другими эта плотина служила образованию из небольшой речки Городенки огромных прудов, получивших названия близлежащих деревень. Как и пруд, она именуется Шипиловской. К 70-м гг. XIX в. плотина пришла в ветхость и была перестроена. Она поддерживала уровень воды в самом большом из прудов - шипиловском и отделяла его от Цареборисовского. Выполняя одновременно функцию моста, она являлась необходимым звеном новой запроектированной Баженовым дороги в усадьбу, идущей со стороны Калиры через Большой мост. И хотя Шипиловская плотина находится в отдалении от ансамбля, она играла важную роль. Создавая в числе других открытые пространства огромных прудов с бесконечными перспективами лесов и полей, она способствовала появлению уникальных парижских ландшафтов, которые столь органично увязаны Баженовым с композицией и стилистикой романтической архитектуры дворцового комплекса.

К сер. XIX в. (согласно существующему чертежу 1849 г.) с восточной стороны плотины был пристроен пешеходный мост. В настоящее время пруды спущены, а с появлением нового Калирского шоссе плотина как мост используется редко.

б) ~~перестройки и утраты, изменившие первоначальный облик памятника.~~ Находится в руинированном состоянии. Габариты сооружения изменены: уменьшена его длина в связи с подсыпкой южного берега прудов; в результате пристройки пешеходного моста расширен объем. После спуска прудов утрачена функция плотины и обнажилась ее конструкция. По центру трех больших арок поставлены современные кирпичные подпоры, разрушающие конструкцию и зрительное восприятие памятника. Свод центрального пролета имеет металлические гурты. Под малой цилиндрической аркой проложен современный коллектор водосбора - труба в бетонном массиве. /см. вкладыш № I/

в) реставрационные работы (общая характеристика, время, автор, место хранения документации)

В настоящее время "мосинпроект" ведет ремонтно-восстановительные работы

VII. ОПИСАНИЕ ПАМЯТНИКА

а)	<ul style="list-style-type: none"> для памятников археологии для памятников истории для памятников архитектуры для памятников монумент. иск-ва 	<ul style="list-style-type: none"> - характер культурного слоя, важнейшие находки, - характеристика памятника, наличие текста и время установления мемориальной доски, - основные особенности планировочной, композиционно-пространственной структуры и конструкций; характер декора фасадов и интерьеров; наличие живописи, скульптуры, прикладного искусства; строительный материал, основные габариты, - основные особенности композиционного и колористического решения; текст, материал, техника, размер.
----	--	--

Шипиловская плотина расположена на старой Каширской дороге к северовостоку от усадьбы, в 2,5 км от северного въезда в нее через Большой мост. Сооружение представляет собой четырехпролетный, сильно вытянутый с севера на юг мост (длина 54 м, ширина по проезжей части 9 м), который соединяет высокие склоны низины. Три равные по величине трехцентровые арки опираются на два боковых и два промежуточных устоя с заостренными быками: высокими, конусообразной формы - со стороны западного фасада; вытянутыми и более низкими - со стороны восточного. Четвертая полуциркулярная арка (у южного берега) - много меньшего размера, чем основные, и отделена от них широким массивным устоем. Проезжую часть плотины ограждает глухой парапет. Пешеходный мост опирается на высокие устои и имеет металлическое ограждение.

Массив плотины выложен в кирпиче (размер 26x6,5x11 см). Лицевые поверхности устоев сложены из крупных блоков белого камня. Своды сложены из кирпича и оштукатурены известковым раствором. Парапет и карниз белокаменные. Проезжая часть - грунтовая. Устои пешеходного моста бетонированы, пешеходная часть покрыта цементным раствором, ограждение состоит из металлических труб и прутьев.

Единственным элементом оформления фасадов является крупный белокаменный вал карниза. Он отделяет кирпичную стену от парапета, сложенного из широких, тесно пригнанных белокаменных плит, и воспринимается как основание парапета.

С) общая оценка общественной, научно-исторической и художественной значимости памятника.

Один из лучших образцов каменных мостов-плотин эпохи зрелого классицизма.

VIII. ОСНОВНАЯ БИБЛИОГРАФИЯ, АРХИВНЫЕ ИСТОЧНИКИ; ИКОНОГРАФИЧЕСКИЙ МАТЕРИАЛ.

См. паспорт: "Усадьба Царицыно. Ансамбль"

Москва, Красногвардейский р-н,
Царицыно, Старое Каширское шоссе
Усадьба "Царицыно"
Шпилевская плотина
кон. ХУШ в.

Вкладыш № I

У1 б) /продолжение/

На восточном фасаде малая арка заложена и устроен новый водоприемный колодец квадратного сечения, ведущий в коллектор; искажена форма центральных бочков. На западном фасаде утрачена большая часть парапета с белокаменным валом карниза. Высота сохранившегося парапета увеличена кирпичной кладкой. Южный устой сильно разрушен.























МОСКВА

КРАСНОГВАРДЕЙСКИЙ

РАЙОН

УСАДЬБА

„ЦАРИЦЫНО“

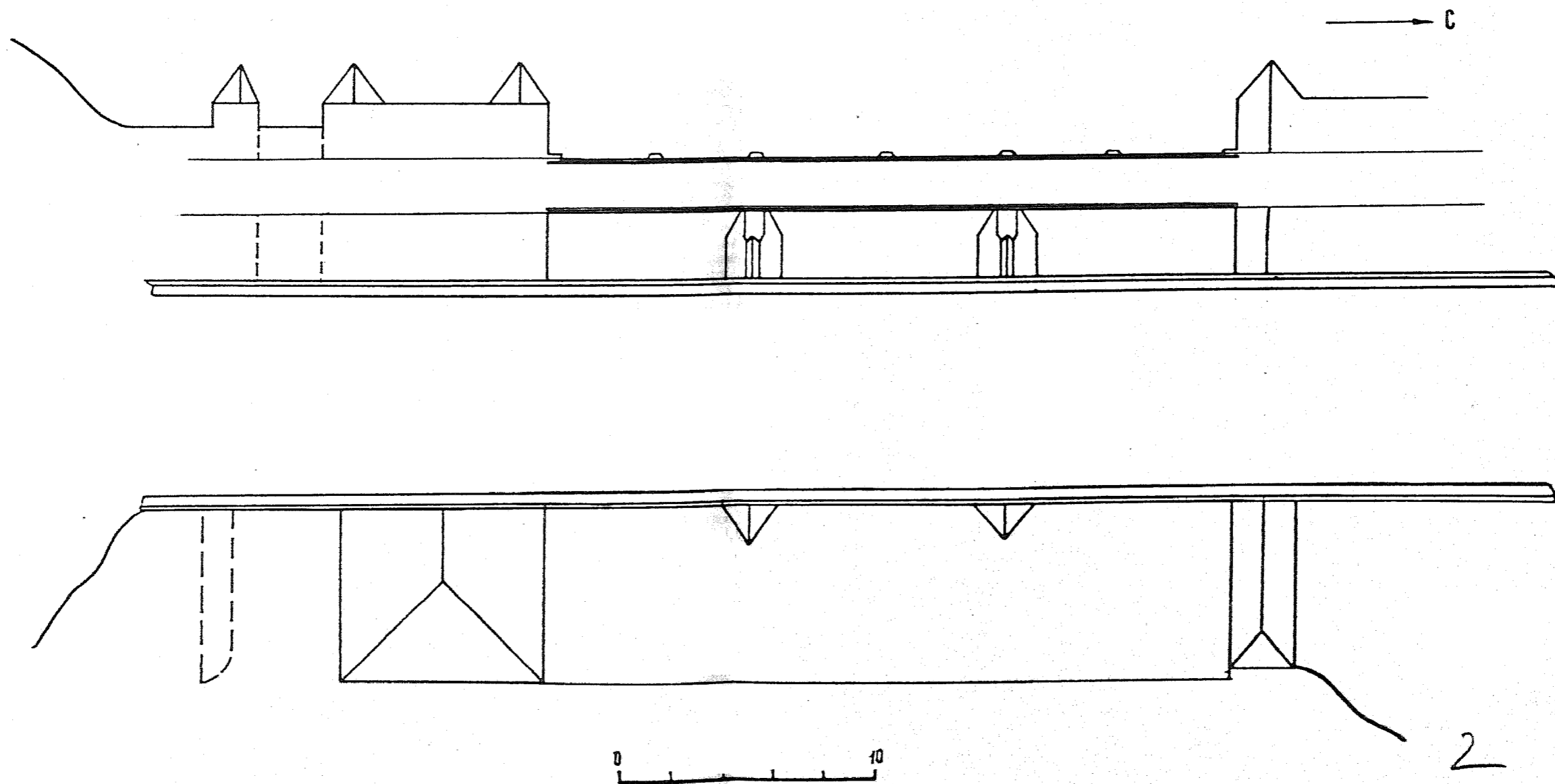
24 ПОЛ. XVIII В.

ШИПЦАОВСКАЯ

ПАЛАТА

КОН XVIII В.

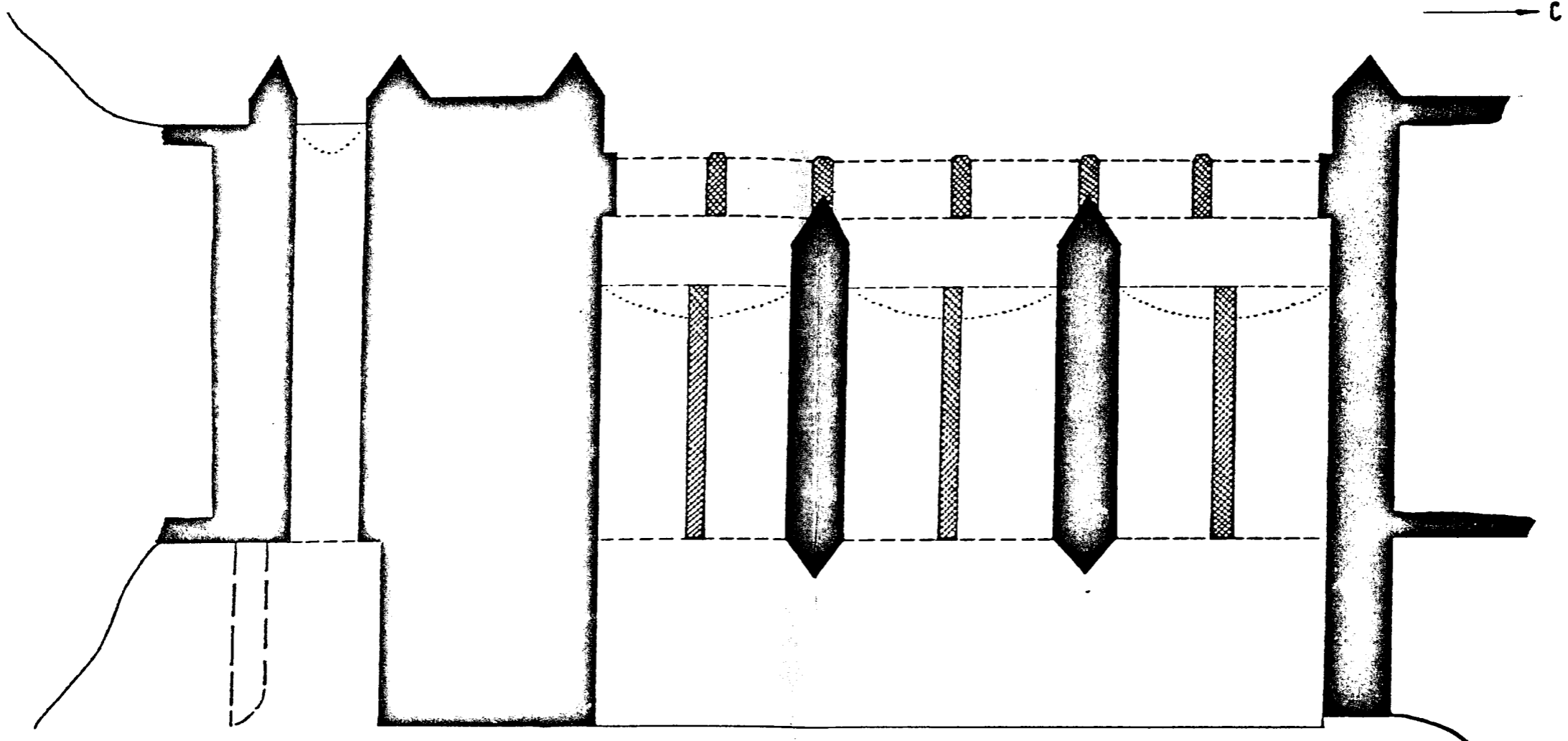
ПЛАН ПРОЕЗЖЕЙ ЧАСТИ



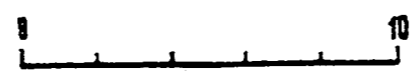
ПОСПРОЕКТ-2
ПАСТЕРСКАЯ-17
ПЕРКЕЛОВА ИЕ.
1983г.

МОСКВА КРАСНОГВАРДЕЙСКИЙ РАЙОН
УСАДЬБА „ЦАРИЦЫНО“ 2^я пол. XVIII в.
ЩИПЦОВСКАЯ ПЛОТИНА кон. XVIII в.

ПЛАН ПО УСТОЯМ



■ кон. XVIII в.
▨ 70-е гг. XIX в.

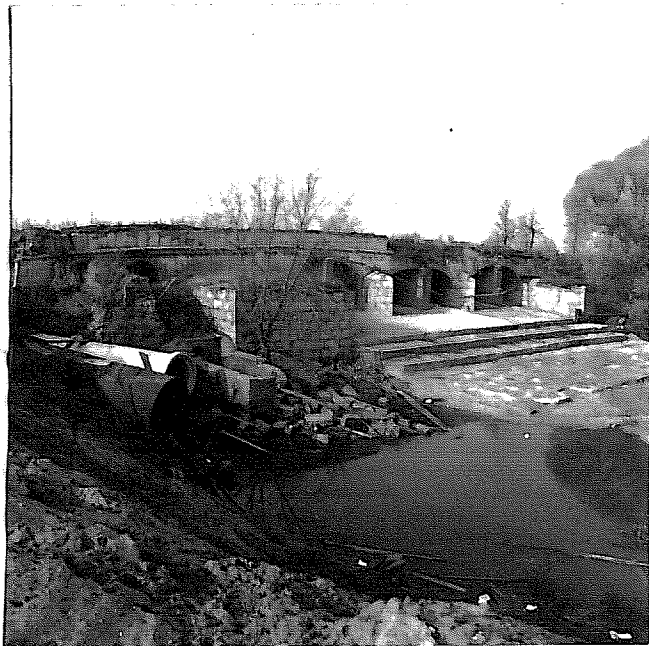


2

ПОСПРОЕКТ-2
МАСТЕРСКАЯ 17
ПЕРКЕЛОВА И.Е.
1983г.

УЧЕТНАЯ КАРТОЧКА (оборотная сторона)

Фото или схематический план



Краткое описание

Шпилдовская плотина построена в кон. ХУШ в. /предположительно по проекту К.Бланка/ на основании первоначальной плотины, поставленной в 1600 г. по распоряжению Б.Годунова. Прежде служила образованию огромных прудов (сейчас спущены). Расположена на старой каширской дороге в 2,5 км от усадьбы. Три равные по величине трехцентровые арки опираются на два боковых и два промежуточных /с заостренными быками/ устоя. Четвертая мелкая полуциркулярная арка отделена от главных массивным устоем. С восточной стороны плотины - пешеходный мост. Массив плотины выложен в кирпиче, устои облицованы белым камнем, глухой парапет и вал карниза белокаменные.

Один из лучших образцов каменных мостов - плотин эпохи зрелого классицизма.

3.7(6)396/24-1.32.I

МИНИСТЕРСТВО КУЛЬТУРЫ СССР ● ПАМЯТНИКИ ИСТОРИИ И КУЛЬТУРЫ СССР (недвижимые)

СОЮЗНАЯ РЕСПУБЛИКА РСФСР ГОС. ИНСПЕКЦИЯ ПО ОХРАНЕ ПАМЯТНИКОВ АРХИТЕКТУРЫ И ГРАДОСТРОИТЕЛЬСТВА Г. МОСКВЫ

Адрес Москва, Красногвардейский р-н, Царицыно, ул. Воздушная, I-2
(АССР, край, область, район, автономная обл.; национальный округ; населенный пункт)

УЧЕТНАЯ КАРТОЧКА
Усадьба Царицыно. Шипиловская плотина

- I. НАИМЕНОВАНИЕ ПАМЯТНИКА
- II. ТИПОЛОГИЧЕСКАЯ ПРИНАДЛЕЖНОСТЬ
- III. ДАТИРОВКА ПАМЯТНИКА
- IV. ХАРАКТЕР СОВРЕМЕННОГО ИСПОЛЬЗОВАНИЯ

ПАМЯТНИК АРХЕОЛОГИИ	ПАМЯТНИК ИСТОРИИ	ПАМЯТНИК АРХИТЕКТУРЫ	ПАМЯТНИК МОНУМЕНТ. ИС-ВО
		7(6)	

кон. ХУШ в.

по первоначальному назначению	культурно-просветительное	туристско-экскурсионное	лечебно-оздоровительное	жилая постройка	хозяйственное	не используется
						+

предлож. по исполыз.

- V. ХАРАКТЕРИСТИКА ТЕХНИЧЕСКОГО СОСТОЯНИЯ

хорошее	среднее	плохое	аварийное
			+

- VI. КАТЕГОРИЯ ОХРАНЫ

союзная	республ.	местная	не состоит
	+		

наличие утвержденной охранной зоны

да	нет
	+

- VII. НАЛИЧИЕ ДОКУМЕНТАЦИИ

мест хранения документов

паспорт	фотографии	обмеры	реставрационные материалы
+	+	+	

Дата составления карточки



органы охраны			реставрационные мастерские		музей, архив, клуб, ордена, грамоты, документы
союзный	республикан.	местный	республикан.	местная	
	+	+			

Составитель М. П. В. А. Тимкина - арх. *В. А. Тимкина*
(Ф. и. о., должность или профессия, подпись)

Инспектор по охране памятников _____ (Ф. и. о., подпись)