

7710226001

МИНИСТЕРСТВО КУЛЬТУРЫ СССР

З.З. I.32.I

ИНДЕКС

ПАМЯТНИКИ ИСТОРИИ И КУЛЬТУРЫ СССР

(недвижимые)

СОЮЗНАЯ РЕСПУБЛИКА РФ

Министерство культуры. Управление госконтроля охраны и использования

(наименование республиканского органа охраны памятников)

памятников истории и культуры г.Москвы

П А С П О Р Т

I. НАИМЕНОВАНИЕ ПАМЯТНИКА Ансамбль Даниловского кладбища. Корпуса
ГОСТИНИЦ.II. ТИПОЛОГИЧЕСКАЯ
ПРИНАДЛЕЖНОСТЬ

памятник археологии	памятник истории	памятник архитектуры	памятник монумент, иск-ва
		3	

III. ДАТИРОВКА ПАМЯТНИКА (или дата исторического события; с которым связано возникнове-
ние памятника — для памятников истории)

кон. 1820-х гг.

IV. АДРЕС (местонахождение) ПАМЯТНИКА г.Москва, Октябрьский р-н, Духовский
(АССР, край, область, район, автономная обл.,
пер., I
национальный округ; населенный пункт; пути подъезда)V. ХАРАКТЕР
СОВРЕМЕННОГО
ИСПОЛЬЗОВАНИЯ

по перво- нач. назна- чению	культурно- просветит.	туристско- экскурсион.	лечебно- оздорови- тельн.	жилые помещения	хозяйст- венное	не исполь- зуется
	музей бнбл. клуб		больн. свят. д/отд		учреждение торгов. промыш. склад	

ПРИЛОЖЕНИЯ:

Фото общего вида — 7
 Фото фрагментов — 3 > 10
 Генплан —
 Обмеры: план — 3
 разрез —
 фасад —
 Схематический план
 охранной зоны —

Вкладыш к разд. VIIa — 1 стр.

VI. ИСТОРИЧЕСКИЕ СВЕДЕНИЯ

а)	для памятников археологии	— история возникновения, кем и когда производились разведки и раскопки, место хранения коллекций.
	для памятников истории	— история возникновения: краткая характеристика событий и лиц, в связи с которыми объект приобрел значение памятника.
	для памятников архитектуры и монументального иск-ва	— автор, строитель, заказчик, история создания.

Точное время построения двух симметричных флигелей при входе на Даниловское кладбище неизвестно. В конце 1820-х гг. замоскворецкое купечество занялось благоустройством кладбища. В 1829-32 гг. была выстроена Духовская церковь. По-видимому, тогда же оформили вход на кладбище, выстроив ограду и две кордегардии. В материалах Московской гор.управы эти здания названы "гостиницами". В подобных гостиницах посетители кладбища могли отдохнуть, заказать поминальный стол, здесь же находилась и контора кладбища.

На планах кладбища 1837, 1873 и 1875 гг. гостиние корпуса обозначены одноэтажными. В углах из Г-образных объектов показаны округленные выступы, где, по-видимому, размещались входы. Эти выступы переделывались одновременно с устройством в корпусах вторых этажей, в них разместились лестницы. По-видимому, корпуса перестраивались в кон. XIX в. Гостиницы имели дворики с оградами и комплексом построек.

В советское время здания использовались конторой кладбища. В настоящее время северный корпус сохранил прежнее использование, отреставрированный южный пока не занят ничем.

б) перестройки и утраты, изменившие первоначальный облик памятника.

В советское время к корпусам делались пристройки, пробивались новые проемы, закладывались окна. Особенно искажен северный флигель. В интерьере ставились новые лестницы и перегородки. Дворики уничтожены, на месте старых ограждений дворов поставлены бетонные стены.

в) реставрационные работы (общая характеристика, время, автор, место хранения документации)

В 1980-х-нач. 1990/х гг. были отреставрированы восточный и северный фасады южного флигеля. Документация отсутствует.

VII. ОПИСАНИЕ ПАМЯТНИКА

а)	для памятников археологии	— характер культурного слоя, важнейшие находки,
	для памятников истории	— характеристика памятника, наличие, текст и время установления мемориальной доски,
	для памятников архитектуры	— основные особенности планировочной, композиционно-пространственной структуры и конструкций; характер декора фасадов и интерьеров; наличие живописи, скульптуры, прикладного искусства: строительный материал, основные габариты,
	для памятников монумент. иск-ва	— основные особенности композиционного и колористического решения; тексты, материал, техника, размер.

Идентичные корпуса гостиниц при входе на кладбище выстроены в типичных для московского ампира кордегардий. Приземистые кирпичные оштукатуренные здания составляют с расположенной между ними оградой архитектурный ансамбль, которому, несмотря на незначительные размеры, присущ известный монументализм. В изначально одноэтажных постройках устроены вторые этажи. Здания сохранили Г-образную конфигурацию. Смотрящие на улицы и друг на друга пятиосевые протяженные парадные фасады одинаковы по длине и оформлению. Их центральные части в 3 оси выделены ризалитами, слегка возвышающимися над основным объемом. Хорошо видные со стороны входа на кладбище ризалиты акцентированы в центре крупными арочными нишами с дорическими пилястровыми портиками и окном. Фланги обработаны квадратным рустом. Стройные прямоугольные окна по сторонам ниши имеют белокаменные карнизы, а на флангах — "замки" из семи полочек. По сторонам архивольтов ниш помещены горизонтально вытянутые филанки. (см. вкладыш № I)

б) общая оценка общественной, научно-исторической и художественной значимости памятника.

Характерные для московского ампира корпуса — кордегардии кон. 1820-х гг., фланкирующие вход на кладбище, составляют основу регулярной композиции ансамбля.

VIII. ОСНОВНАЯ БИБЛИОГРАФИЯ, АРХИВНЫЕ ИСТОЧНИКИ, ИКОНОГРАФИЧЕСКИЙ МАТЕРИАЛ.

1. Розанов Н.Н. О Московский городских кладбищах. — М., 1868. — С. 14.
2. Кондратьев И.К. Седая старина Москвы. — М., 1893. — С. 554.
3. Сытин П.В. История планировки и застройки Москвы, т. 2. — М., 1954. с. 50.

IX. ТЕХНИЧЕСКОЕ СОСТОЯНИЕ

характеристика общего состояния:
для памятников археологии

культурного слоя
важнейших находок

для памятников архитек-
туры и истории

конструкций
стен
покрытий
потолков
пола
декора фасадов
интерьеров

в интерьере:

живописи
скульптуры
прикл. иск-ва

для памятников мону-
ментального искусства

цоколя
постаментов
скульптуры
грунта
красочного слоя

хорошее		среднее	плохое	аварийное
ож.	сев.	сев.		
+	+	+		
+	+			
+	+	+		
+		+		

X. СИСТЕМА ОХРАНЫ

а) категория охраны

союзная	республ.	местная	не состоит
	+		

б) дата и № документа о принятии под охрану Постановление Совета Министров от 4.12.1974г.

№ 623.

в) границы охранной зоны и зоны регулирования застройки (краткое описание с ссылкой на утверждающий документ)

Проект охранных зон Даниловского кладбища разработан НИИИ

Генплана г.Москвы № 1978г. Автор-архитектор А.Шабалина.

Не утвержден,

г) балансовая принадлежность и конкретное использование северный корпус - контора кладбища
южный - после реставрации еще не используется.

д) дата и № охранного документа

Дата оформления паспорта

Составитель Карпова М.Г., искусствовед
(ф., и., о., должность или профессия)

сентябрь 1983 г.

(подпись)

Инспектор по охране памятников Башилова О.Н.

(подпись)

ЗДАНИЯ В I

к паспорту "Ансамбль Даниловского
кладбища. Корпуса гостиниц."

к разделу УИа)

(продолжение)

Дворовые фасады корпусов лишены декорации. Здания завершены
сильно вынесенными белыми карнизами, над которыми возвышаются
аттики, имеющие над ризалитами слабо выраженную ступенчатость.

Дворовый угол каждого здания заполнен входной пристройкой кон.
XIX в. со скошенным углом. Здесь располагались входы. На дворовых
фасадах пробиты окна вторых этажей. Есть такие окна и на парадных
фасадах сильно испорченного северного флигеля.

Изначально каждое здание имело три помещения. Отреставрирован-
ный южный флигель освобожден от поздних перегородок. Одна из комнат
II этажа здесь теперь темная. В северном флигеле помещения разгороже-
ны. Во входных пристройках расположены поздние лестницы.

Южный корпус окрашен охрой с белыми деталями.













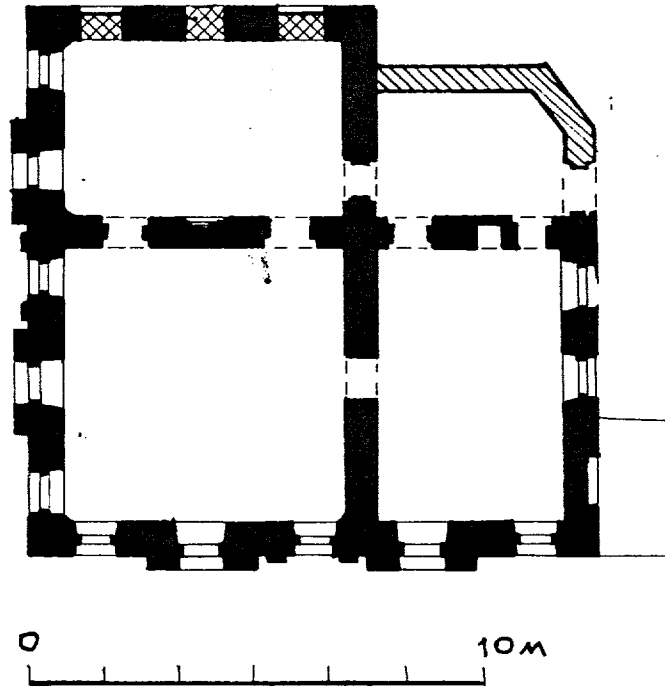




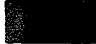





Октябрьский район,
Духовский пер., 1,
Ансамбль Даниловского кладбища,
Южный корпус гостиниц
кон. 1820-х гг.



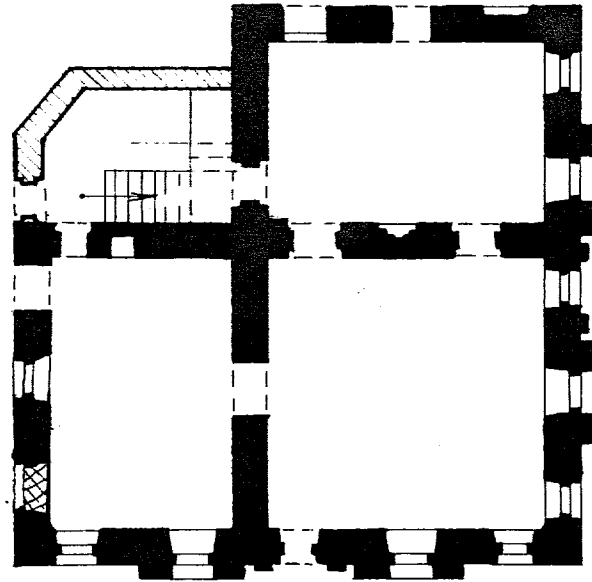
Условные обозначения:

-  Кладка кон. 1820-х гг.
-  Кладка кон. XIX в.

МП "Симарга"
Обмер: Кожевникова Е.
Карпова М.Г.
Выполнила: Кожевникова Е.
1993 г.

Октябрьский район,
Духовский пер., 1,
Ансамбль Даниловского кладбища,
Северный корпус гостиниц
кон. 1820-х гг.,
I этаж

С
↑



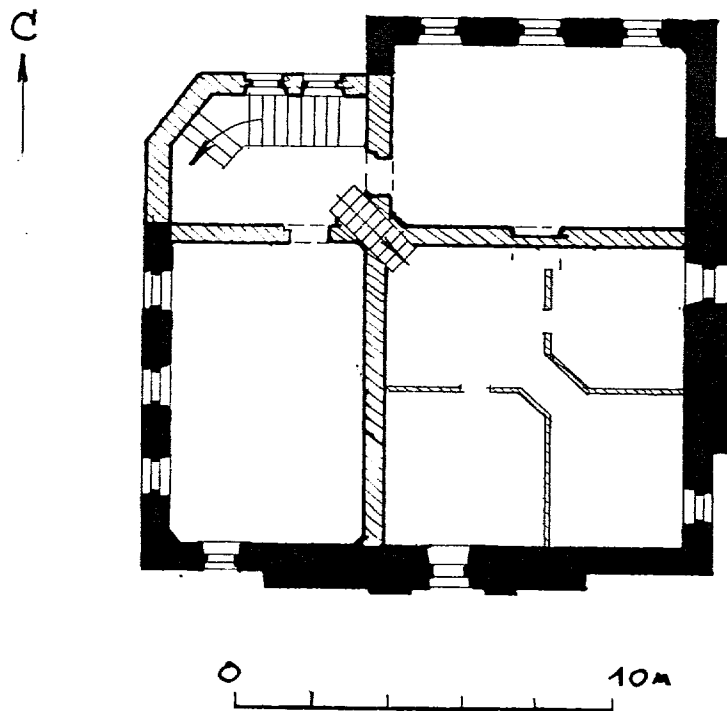
0 10м

Условные обозначения

- Кладка кон. 1820-х гг.
- ▨ Кладка кон. XIX в.

МП "СИМАРГА"
Обмер: Кожевникова Е.
Карлова М.Г.
Выполнила: Кожевникова Е.
1993 г.

МОСКВА,
ОКТАБРЬСКИЙ РАЙОН,
ДУХОВСКИЙ ПЕР., 1,
АНСАМБЛЬ ДАНИЛОВСКОГО КЛАДБИЩА
СЕВЕРНЫЙ КОРПУС ГОСТИНИЦ,
КОН. 1820-гг.
II ЭТАЖ



Условные обозначения:
■ Кладка кон. 1820-х г.г.
▨ Кладка кон. XIX в.

МЛ "Симарга"
ОБМЕР: КОЖЕВНИКОВА Е.П.
КАРПОВА М.Г.
Выполнила: КОЖЕВНИКОВА Е.Г.
1993 г.

Адрес г. Москва, Октябрьский р-н, Духовский пер., 1
(наименование республиканского органа охраны)
(АССР, край, область, район, автономная обл., национальный округ, населенный пункт)

УЧЕТНАЯ КАРТОЧКА

I НАИМЕНОВАНИЕ ПАМЯТНИКА Ансамбль Даниловского кладбища. Корпуса гостиниц.

II. ТИПОЛОГИЧЕСКАЯ ПРИНАДЛЕЖНОСТЬ

памятник археологии	памятник истории	памятник архитектуры	памятник монумент. ис-ва
		3	

III. ДАТИРОВКА ПАМЯТНИКА

кон. 1820-х гг.

IV. ХАРАКТЕР СОВРЕМЕННОГО ИСПОЛЬЗОВАНИЯ

по перво-начальному назначению	культурно-просветительное	туристско-рекреационное	лечебно-оздоровительн.	жилищные помещения	хозяйст-венное	не исполь-зуется
					+	

предлож. по польз. _____

V. ХАРАКТЕРИСТИКА ТЕХНИЧЕСКОГО СОСТОЯНИЯ

хорошее	среднее	плохое	аварийное
+			
союзная	республ.	местная	не состоит
	+		

VI. КАТЕГОРИЯ ОХРАНЫ

наличие утвержденной охранной зоны _____

да	нет
	+

VII. НАЛИЧИЕ ДОКУМЕНТАЦИИ

паспорт	фотографии	обмеры	реставрационные материалы
+	+	+	

место хранения документов _____

органы охраны			реставрационные мастерские		музей, архив НИИ
союзный	республикан.	местный	республикан.	местные	
	+	+			РНИИ

Дата составления карточки _____ 198__ г.



Карпова М. Г., искусствовед

Башилова О. И.

Фото или схематический план



Краткое описание

Построенные в кон. 1820-х гг. кирпичные оштукатуренные корпуса - кордегардии в стиле ампир фланкируют вход на Даниловское кладбище. Одноэтажные Г-образные корпуса в кон. XIX в. сделаны двухэтажными. Пристроены лестничные тамбуры, пробиты окна. Южный корпус отреставрирован, северный сильно искажен. Видные со стороны входа фасады акцентированные ризалитами с арочными нишами, фланги их рустованы. Замки, сандрики, карнизы выполнены из белого камня. Изначально корпуса имели по три помещения.

Характерные для московского ампира корпуса - кордегардии. Составляют основу регулярной композиции ансамбля.