

5210180016

З.4. I.16.2  
индекс

МИНИСТЕРСТВО КУЛЬТУРЫ СССР

## ПАМЯТНИКИ ИСТОРИИ И КУЛЬТУРЫ СССР

(недвижимые)

СОЮЗНАЯ РЕСПУБЛИКА Россия

Министерство культуры. Отдел охраны культурного наследия

(наименование республиканского органа охраны памятников)

## П А С П О Р Т

I. НАИМЕНОВАНИЕ ПАМЯТНИКА Саровская пустынь. Настоятельский корпус.II. ТИПОЛОГИЧЕСКАЯ  
ПРИНАДЛЕЖНОСТЬ

памятник археологии	памятник истории	памятник архитектуры	памятник монумент. иск-ва
		4	

III. ДАТИРОВКА ПАМЯТНИКА (или дата исторического события, с которым связано возникновение памятника — для памятников истории)

1808, 1892 гг.IV. АДРЕС (местонахождение) ПАМЯТНИКА Нижегородская обл., г.Арзамас-16  
(АССР, край, область, район, автономная обл.,  
(Саров), просп.Мира,19

национальный округ, населенный пункт, пути подъезда)

V. ХАРАКТЕР  
СОВРЕМЕННОГО  
ИСПОЛЬЗОВАНИЯ

по первонач. назначению	культурно-просветит.	туристско-экскурсион.	лечебно-оздоровительн.	жилые помещения	хозяйственное	не используется
	музей библ. клуб		больн. санат. д/отд.		учреждение торгов. промышл. склад	

ПРИЛОЖЕНИЯ: экстерьера-7

Фото общего вида —

Фото фрагментов —

Генплан —

Обмеры: план — 3

фасад —

разрез —

Схематический план  
охранной зоны —

Вкладыш I стр.к разд.УПа), VIII

## VI. ИСТОРИЧЕСКИЕ СВЕДЕНИЯ

- а) для памятников археологии — история возникновения, кем и когда производились разведки и раскопки, место хранения коллекций.
- для памятников истории история возникновения: краткая характеристика событий и лиц, в связи с которыми объект приобрел значение памятника.
- для памятников архитектуры и монументального иск-ва — автор, строитель, заказчик, история создания.

Каменный одноэтажный настоятельский корпус построен в 1808 году. В 1892 году на корпусе надстроен второй этаж и обветшавшее деревянное крыльцо на южном фасаде заменено каменным с площадкой наверху для балкона. В мае-июне 1903 года корпус был приспособлен под царский дворец. Позднее, в 1913 г., балкон остеклили.

### б) перестройки и утраты, изменившие первоначальный облик памятника.

Над южным крыльцом и над северным ризалитом надстроены вторые этажи. Здание заново оштукатурено. Сделан новый вход в подвал. Утрачена старая планировка на первом и втором этажах. и оформление интерьера. Сделана новая лестница, ведущая на второй этаж.

### в) реставрационные работы (общая характеристика, время, автор, место хранения документации)

Реставрационные работы не проводились.

## VII. ОПИСАНИЕ ПАМЯТНИКА

а)	}	для памятников археологии	— характер культурного слоя, важнейшие находки.
		для памятников истории	— характеристика памятника, наличие, текст и время установления мемориальной доски.
		для памятников архитектуры	— основные особенности планированной, композиционно-пространственной структуры и конструкций; характер декора фасадов и интерьеров; наличие живописи, скульптуры, прикладного искусства; строительный материал, основные габариты.
		для памятников монументального искусства	— основные особенности композиционного и колористического решения; тексты, материал, техника, размер.

Настоятельский корпус стоит в ряду зданий, образующих сплошную застройку северной границы монастыря.

Кирпичное оштукатуренное здание после переделок, осуществленных в конце XIX века, приобрело характерный для поздней эклектики облик с мотивами классицизма в наружном декоре. Двухэтажный, прямоугольный, вытянутый с востока на запад объем постройки дополнен в центре южного и северного фасадов прямоугольными выступами кирпичного крыльца и ризалита.

Фланги фасадов по бокам крыльца и ризалита решены одинаково в четыре оси окон. Углы корпуса оформлены лопатками. Между арочными окнами второго этажа помещены пилястры. Окна декорированы полукруглыми архивольтами и клинчатыми замками. Непропорционально массивными "рустованными" лопатками закреплены углы крыльца. В его южной стене сделан дверной проем, имевший раньше арочную форму. Проем фланкирован "пилястрами", между которыми переброшен полукруглый архиволт с крупным клинчатым замковым камнем.

Цоколь здания обозначен уступом. Широкий междуэтажный карниз обогащен поздними штукатурными профилями. Стены завершает гладкий фриз и широкий карниз упрощенного профиля.

б) общая оценка общественной, научно-исторической и художественной значимости памятника.

(см. вкладыш № I)

Образец настоятельского корпуса, относящегося в основе к началу XIX века и получившего после переделок в конце того же столетия эклектический облик. Здание является неотъемлемым элементом, формирующим застройку северной границы монастыря.

## VIII. ОСНОВНАЯ БИБЛИОГРАФИЯ, АРХИВНЫЕ ИСТОЧНИКИ, ИКОНОГРАФИЧЕСКИЙ МАТЕРИАЛ

1. "Саровская общежительная пустынь." Подробное описание. М., 1908, стр. II 4, 215.

2. ЦГА Мордовии, ф. I, оп. I, ед. хр. I 72, л. 55. Вид монастыря с севера, 1892 г.

## IX. ТЕХНИЧЕСКОЕ СОСТОЯНИЕ

характеристика общего состояния:

для памятников археологии культурного слоя  
важнейший находок

для памятников архитектуры и истории конструкций  
покрытий  
стен

потолков  
пола

декора фасадов  
интерьеров

в интерьере:

живописи  
скульптуры  
прикл. иск-ва

для памятников монументального искусства

цоколя  
постаментов  
скульптуры  
грунта  
красочного слоя

хорошее	среднее	плохое	аварийное
	+		
+	+		
+	+		

## X. СИСТЕМА ОХРАНЫ

а) категория охраны

союзная	республ.	местная	не состоит
			+

б) дата и № документа о принятии под охрану нет (включен в гос. списки вновь выявленных памятников истории и культуры на основании Решения Горсовета р. Арзамаса-

16 № 49/1406 от 30.01.92г.)

в) границы охранной зоны и зоны регулирования застройки (краткое описание со ссылкой на утверждающий документ)

не установлены.



\*D000004801\*

г) балансовая принадлежность и конкретное использование Библиотека

д) дата и № охранного документа нет

Дата составления паспорта

Составитель С.А. Никольский искусствовед  
(ф., и., о., должность или профессия)

198 93

(подпись)

Инспектор по охране памятников

(подпись)

М. П.

## ВКЛАДЫШ

к паспорту "Саровская пустынь. Настоятельский корпус."

к разделу УЦа)

(окончание)

Основной объем подвала поперечными стенами разделен на четыре различные по площади прямоугольные помещения, перекрытые коробовыми сводами. Подвал и первый этаж сложены из кирпича размером 31 x 15 x 8(8,5) см, кладка верстовая.

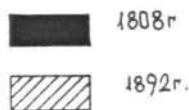
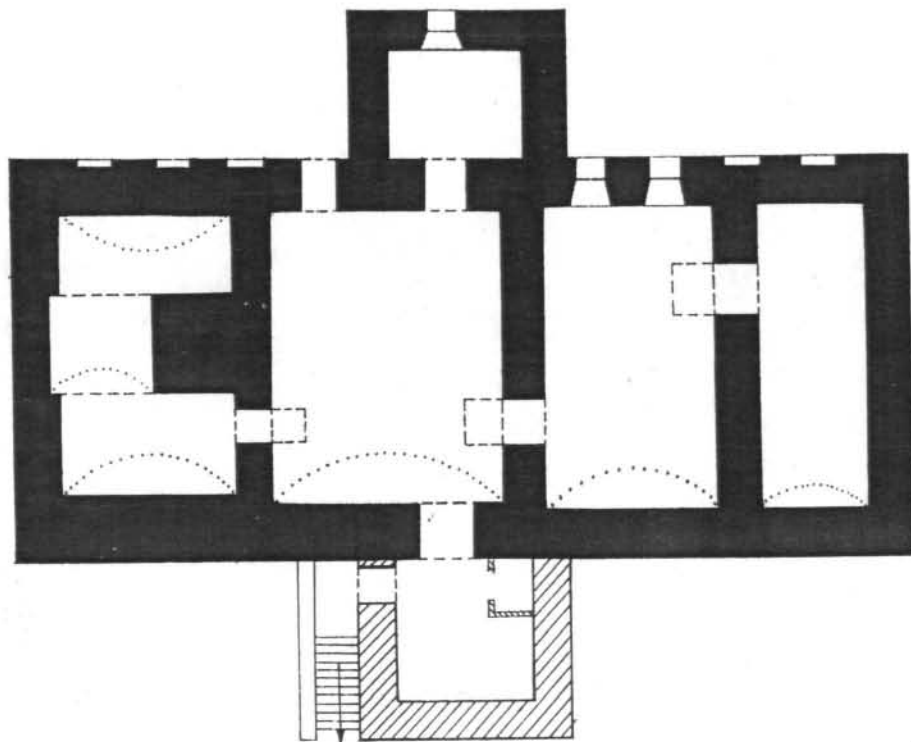
к разделу УШ

(окончание)

3. ЦГА Мордовии, ф. I, оп. I, ед. хр. II77, "О постройке и ремонте зданий...", л. 10, 1892г.
4. ЦГА Мордовии, ф. I, оп. 2, ед. хр. 181, "Реестр монастырскому имуществу...", 1898г.
5. ЦГА Мордовии, ф. I, оп. 2, ед. хр. 195, "Указы Тамбовской консистории. " л. 146, 1913г.

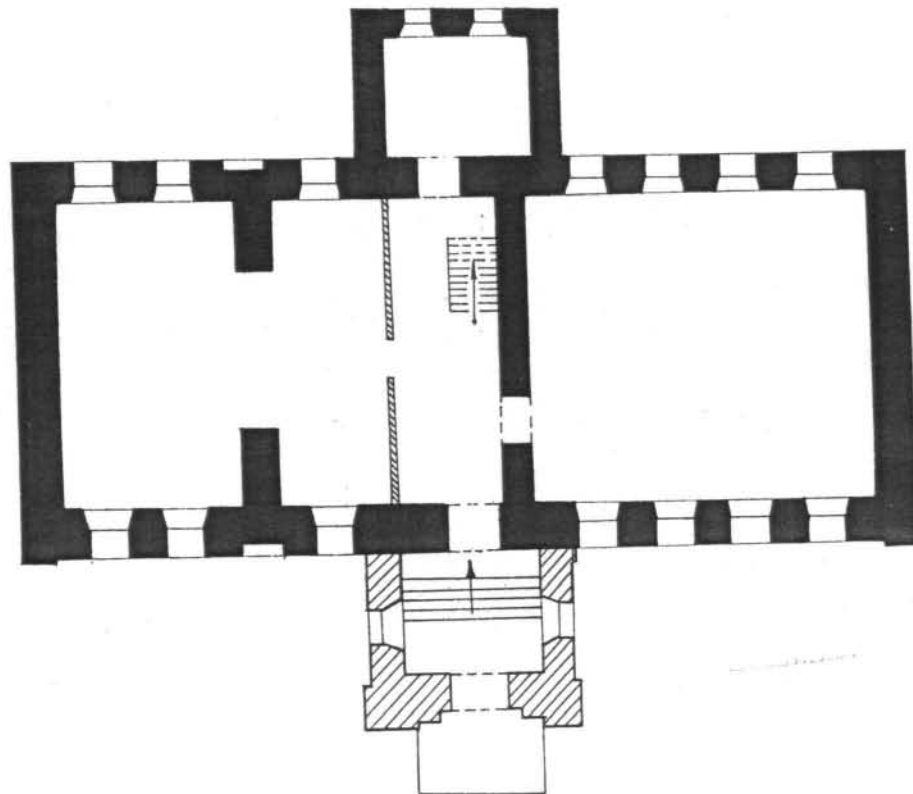
Планы, фотографии, кроки и негативы хранятся в Отделе культуры г. Арзамас - 16.




Нижегородская обл., г. Арзамас-16 /Саров/  
проспект Мира, 19  
Саровская пустынь  
Настоятельский корпус, 1808, 1892 г.г.  
ПОДВАЛ



Обмеряли: А. Кузнецов  
С. Шполянский  
И. Шполянская  
Чертила: И. Шполянская  
1992 г.

Нижегородская обл., г. Арзамас-16/Саров/  
проспект Мира, 19  
Саровская пустынь  
Настоятельский корпус, 1808, 1892 г.г.  
1-й этаж

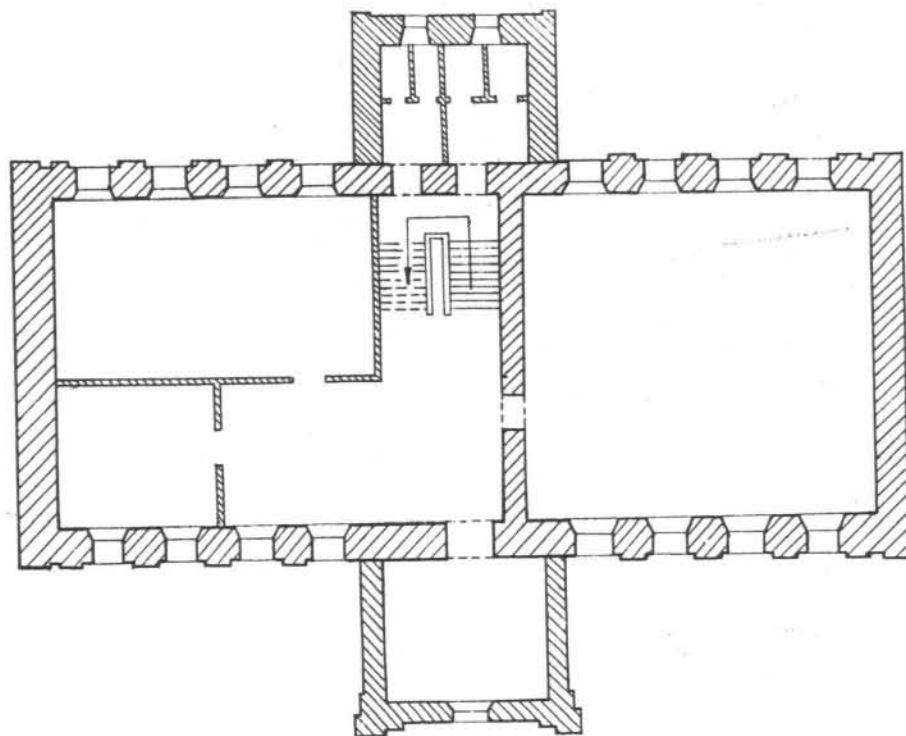


-  1808 г.
-  1892 г.
-  2-я пол. XIX



Измеряли: А. Кузнецов  
С. Шполянский  
И. Шполянский  
Чертила И. Шполянский  
1992 г.

Нижегородская обл., г. Арзамас-16/Саров/  
проспект Мира, 19  
Саровская пустынь  
Настоятельский корпус, 1808, 1892 г.г.  
2 этаж



1808 г.



1892 г.



2-я пол. XIX в.



Обмеряли: А. Кузнецов  
С. Шполянский  
И. Шполянская  
Чертила И. Шполянская  
1992 г.





Дворецъ Государя Императора внутри монастыря.

Кинешемский обл.  
г. Арзамас - 16  
пр. мира, 19  
Саровская церковь  
Квасильевской церкви  
1808, 1892 г

3-14

Репродукция с фото 19032

Фото С. Вискальского, 1992 г



Книжка по родослов. обсл.

г. Арзамас - 16  
пр. мира, 19

Саровская улица №6  
Кедейцевская улица №10  
1808, 189222

Вид © 1010

Фото © Никольского, 19922



Нижегородская обл.  
г. Арзамас - 16  
пр. Ленина, 19  
Саровская учительская  
Коллективская корпус  
1808, 189222

Ряд с юго - востока

Ряд с юго - востока, 199222



Нижегородская обл.,  
г. Арзамас - 16  
пр. Ленина, 19  
Саровская курья  
Никольский корпус  
1802, 1892

Вид с северо-запада

Фото С. Никольского, 1992г.





Кемерово-Кузнецкая обл.

г. Арзамас - 16

пр. Мира, 19

Самоцветная мушкетёр

Настоятельской церкви

1808, 1892 гг

7-2

Крестово на южной стороне

Фот. С. Вельского, 1992 г



Кемеровоградский обл.  
г. Арзамас - 16  
пр. мира, 19  
Саровская усадьба  
Костятевский корпус  
1808, 1892гг

Вид с северо-востока

Фото С. Кекальского, 1992г



МИНИСТЕРСТВО КУЛЬТУРЫ СССР  
СОЮЗНАЯ РЕСПУБЛИКА

ПАМЯТНИКИ ИСТОРИИ И КУЛЬТУРЫ СССР (недвижимые)  
РО МКИТ. Отдел охраны культурного наследия. 3.4. I.16.2.

Нижегородская обл., г. Арзамас-16, просп. Мира, 19

Адрес (АССР, край, область, район, автономная обл., национальный округ, населенный пункт)

УЧЕТНАЯ КАРТОЧКА

Саровская пустынь. Настоятельский корпус.

I НАИМЕНОВАНИЕ ПАМЯТНИКА

II. ТИПОЛОГИЧЕСКАЯ  
ПРИНАДЛЕЖНОСТЬ

памятник археологии	памятник истории	памятник архитектуры	памятник монумент. ис-ва
		4	

III. ДАТИРОВКА ПАМЯТНИКА

1808, 1892 гг

IV. ХАРАКТЕР  
СОВРЕМЕННОГО  
ИСПОЛЬЗОВАНИЯ

по первоначальному назначению	культурно-просветительное	туристско-экскурсионное	лечебно-оздоровительн.	жилые помещения	хозяйственное	не используется
					+	

предлож. по использ.

V. ХАРАКТЕРИСТИКА  
ТЕХНИЧЕСКОГО СОСТОЯНИЯ

хорошее	среднее	плохое	аварийное
	+		
союзная	республ.	местная	не состоит
			+

VI. КАТЕГОРИЯ ОХРАНЫ

наличие утвержденной охранной зоны

да	нет
	+

VII НАЛИЧИЕ ДОКУМЕНТАЦИИ

паспорт	фотографии	обмеры	реставрационные материалы
+	+	+	

место хранения документов

органы охраны			реставрационные мастерские		музей, архив НИИ
союзный	республикан.	местный	республикан.	местные	
	+	+			+

Дата составления карточки  
1983 г.

Составитель С.А. Никольский, искусствовед

Инспектор по охране памятников

(ф. и. о. подпись)



Краткое описание

Настоятельский корпус стоит в ряду зданий, образующих сплошную застройку северной границы монастыря. Кирпичное, оштукатуренное здание после надстройки в кон. XIX в. второго этажа приобрело эклектический облик с мотивами классицизма в наружном декоре. Прямоугольный, вытянутый с востока на запад объем постройки дополнен в центре южного и северного фасадов выступами кирпичного крыльца и ризалита. Фланги фасадов решены одинаково, в четыре оси окон. В наружном декоре использованы угловые лопатки, пилястры в простенках второго этажа, архивольты, замковые камни. Под корпусом устроен подвал, помещения которого перекрыты коробовыми сводами.

Образец настоятельского корпуса, относящегося в основе к нач. XIX в. и получившего в конце того же столетия эклектический облик. Здание является неотъемлемым элементом, формирующим застройку северной границы монастыря.