

7710040005

МИНИСТЕРСТВО КУЛЬТУРЫ СССР

3.2.420/2-1.32.1

индекс

## ПАМЯТНИКИ ИСТОРИИ И КУЛЬТУРЫ СССР

(недвижимые)

СОЮЗНАЯ РЕСПУБЛИКА РСФСР

Мин-во культуры Главн. упр. по охр. и исполъз. пам-ков истории и культуры.

Управлен. по государств. контр. охр. и исп. пам-ков истории и культуры  
г. Москвы

## ПАСПОРТ

I. НАИМЕНОВАНИЕ ПАМЯТНИКА Усадьба городская Н.Д. СтахееваДоходный дом (западный)II. ТИПОЛОГИЧЕСКАЯ  
ПРИНАДЛЕЖНОСТЬ

памятник археологии	памятник истории	памятник архитектуры	памятник монумент. иск-ва
		2	

III. ДАТИРОВКА ПАМЯТНИКА (или дата исторического события, с которым связано возникнове-  
ние памятника — для памятников истории)1898-1899 гг., 1908 г., 1912-1913 гг.IV. АДРЕС (местонахождение) ПАМЯТНИКА Москва, Бауманский р-нНовая Басманная ул., 14  
(АССР, край, область, район, автономная обл.,

национальный округ, населенный пункт; пути подъезда)

V. ХАРАКТЕР  
СОВРЕМЕННОГО  
ИСПОЛЬЗОВАНИЯ

по перво- нач. назна- чению	культурно- просветит.	туристско- экскурсион.	лечебно- оздорови- тельн.	жилие помещения	хозяйст- венное	не исполь- зуется
	музей библ. клуб		болы. санит. д/отд.	+	учреждение торгов. промышл оклад	

## ПРИЛОЖЕНИЯ:

Фото общего вида — 4

Фото фрагментов — 9

Генплан —

Обмеры: план — 3

ф. зад —

разрез —

Схематический план

охранной зоны —

вкладыши 2 к пп. VIa, VIб, VIIa.

## VI. ИСТОРИЧЕСКИЕ СВЕДЕНИЯ

а)	для памятников археологии	— история возникновения, кем и когда производились раскопки и раскопки, место хранения коллекций.
	для памятников истории	— история возникновения: краткая характеристика событий и лиц, в связи с которыми объект приобрел значение памятника.
	для памятников архитектуры и монументального искусства	— автор, строитель, заказчик, история создания.

Дом построен в 1898–1899 гг. архитектором М.Ф. Бугровским по заказу купца I-ой гильдии, коммерции советника Н.Д. Стахеева.

Здание, спроектированное как контора, примыкало к западному крылу главного дома усадьбы, сложившейся в конце XIX–начале XX в.в., и занимавшей участок в западной части Новой Басманной улицы.

Н.Д. Стахеев, крупный промышленник, одновременно со строительством главного дома усадьбы возводит двухэтажное здание конторы. По проекту предполагалось сделать перекрытия двух домов на одном уровне, но в дальнейшем, видимо из-за увеличения высоты подвального этажа конторы, в котором находились отопительные котлы, его перекрытия сместились относительно перекрытий главного дома. Более высокий, по сравнению с хозяйственной частью главного дома, цокольный этаж в большей мере отвечал функции конторы.

Спроектированный фасад конторы в натуре был значительно упрощен и максимально приближен к декоративному решению западного крыла главного дома, к которому он примыкал.

Внутри здания, разделенного лестницей на две равные части, находились служебные комнаты, квадратные и, разделенные поребриками, прямоугольные. В цокольном этаже были устроены кирпичные своды по металлическим балкам. Высота 1-го этажа, который по лестнице главного дома соединялся с его парадной частью, была значительно увеличена.

Центральная лестница конторы изолировалась от входа большими, широкими дверями, под ней находился выход во внутренний двор.

В 1908 г. прошение в управу подает жена Стахеева, на которую к этому времени был переписан дом. Видимо, она решает использовать цокольный этаж конторы для нужд благотворительного общества "Братство Петра Митрополита", членом которого являлась, а в I-м этаже устроить квартиру. В квартире предполагался отдельный вход, для которого в юго-восточных комнатах была устроена лестница. При этом центральная лестница на I-м этаже ликвидировалась, что повлекло перепланировку всей его восточной части.

(см. вкладыш №1)

б) перестройки и утраты, изменившие первоначальный облик памятника.

В 1932 г. над домом возвели двухэтажную жилую, шлакоблочную надстройку.

В связи с устройством коммунальных квартир изменена планировка помещений, устроены санузлы и кухни с северной стороны лестницы. Оборудование первоначальных санузлов утрачено.

В результате ремонта в некоторых помещениях цокольного этажа кирпичные своды по металлическим балкам заменены на плоские перекрытия.

в) реставрационные работы (общая характеристика, время, автор, место хранения документов). (см. вкладыш №1)

Реставрация не проводилась

## VII. ОПИСАНИЕ ПАМЯТНИКА

а) для памятников археологии	— характер культурного слоя, важнейшие находки.
для памятников истории	— характеристика памятника, наличие, текст и время установления мемориальной доски.
для памятников архитектуры	— основные особенности планировочной, композиционно-пространственной структуры и конструкций; характер декора фасадов и интерьеров; наличие живописи, скульптуры, прикладного искусства, строительный материал, основные габариты.
для памятников монумент. иск-ва	— основные особенности композиционного и колористического решения; тексты, материал, техника, размер.

Здание находится в северной части участка, выходящего на Новую Басманную улицу, в торце западного крыла главного дома. Главный, западный, фасад обращен внутрь участка.

Дом пятиэтажный, с нежилым подвалом, три этажа — кирпичные, два — шлакоблочные.

План прямоугольной формы с выступающим на восточном фасаде помещением центральной лестницы. Прямоугольный объем здания завершается вальмовой кровлей.

Двухчастная композиция фасадов, за исключением торцевого, определена выступающей лестницей на восточном и небольшим ризалитом на западном фасадах. На эти фасады выходят окнами цокольный этаж, поверху замковых камней которого на всех фасадах проходит тяга, а выше находится многопрофильный слабовыступающий карниз. Аналогичные, но раскрепованные тяги проходят на уровне подоконников цокольного и I-го этажей. Завершен I-й этаж развитым карнизом с аттиком, 2-й этаж венчает простой карниз небольшого выноса.

Декоративное оформление фасадов дома, характерное для эклектики, использует в обрамлении окон мотивы классической архитектуры. Окна I-го этажа, а также ниши в торце обрамлены прямоугольными профилированными наличниками с простыми сандриками. Окна и ниши рустованного цокольного этажа оформлены в верхней части замковым камнем, 2-го этажа — простыми наличниками. Под окнами и нишами цокольного и I-го этажей расположены прямоугольные филёнки, рисунок которых повторён в аттике I-го этажа.

Большое окно ризалита главного фасада на I-м этаже завершено треугольным сандриком, над ним находится балкон с фигурной металлической решёткой.

Подвал дома, повторяющий его абрис, состоит из двух частей, в настоящее время засыпанных землей. Вход в него расположен в северо-восточном углу внутреннего двора.

(см. вкладыш №1)

б) общая оценка общественной, научно-исторической и художественной значимости памятника.

Пример небольшого доходного дома конца XIX — начала XX вв. с характерным для эклектики решением фасадов, сохранивший в общих чертах перв. планировку, а также отд. комнат и кухню, оборудование с/у.

Неотъемлемый элемент композиции центральных домов усадьбы, местоположение которого было определено функцией конторы и габаритами усадебного участка.

## VIII. ОСНОВНАЯ БИБЛИОГРАФИЯ, АРХИВНЫЕ ИСТОЧНИКИ, ИКОНОГРАФИЧЕСКИЙ МАТЕРИАЛ.

1. ИАА г.Москвы, Басманная часть, д. № 329.

2. Суворин А.С. Вся Москва. Адресная и справочная книга на 1912 год. М., 1912, с.500.

# IX. ТЕХНИЧЕСКОЕ СОСТОЯНИЕ

		хорошее	среднее	плохое	аварийное
характеристика общего состояния: для памятников археологии	культурного слоя важнейших находок				
для памятников архитек- туры и истории	конструкций стен	+	+		
	покрытий потолков пола		+		
в интерьере:	декора фасадов интерьеров	+	+		
	живописи скульптуры прикл. иск-ва				
для памятников монументального искусства	цоколя постаменты скульптуры грунта красочного слоя				

# X. СИСТЕМА ОХРАНЫ

а) категория охраны	союзная	республ.	местная	не состоит
				+
б) дата и № документа о принятии под охрану	НЕТ			

в) границы охранной зоны и зоны регулирования застройки (краткое описание со ссылкой на утверждающий документ)

**Границы охранной зоны находятся в стадии корректировки**

г) балансовая принадлежность и конкретное использование на балансе Исполкома Бауманского Райсовета, жилье

д) дата и № охранного документа 420  
Дата составления паспорта \_\_\_\_\_ Составитель ст. арх. Кошлова М. В.

\_\_\_\_\_ (Ф. и. о., должность или профессия)  
\_\_\_\_\_ (подпись)  
Инварь 1987 г.  
Инспектор по охране памятников \_\_\_\_\_  
\_\_\_\_\_ (подпись)



з. 911 т. 1000

Вкладыш № I

г. Москва, Бауманский р-он,  
ул. Н. Басманная, 14  
Усадьба городская Н. Д. Стахеева  
Доходный дом (западный)  
1898-1899 гг., 1908 г., 1912-1913 гг.

(продолжение) У1а - Планировка цокольного, с отдельным входом с улицы, этажа, за исключением юго-восточного помещения, осталась прежней. Она состояла из больших квадратных комнат, одна из которых, справа от входа, была украшена колоннами. Можно предположить, что в это время своды бывшей конторы в цокольном этаже были оформлены многопрофильными карнизами. Хозяйка дома, видимо, имела отдельный вход в северо-западной комнате этажа. Марши центральной лестницы цокольного этажа, видимо, остались и были закрыты перегородкой, а лестница стала называться "черной", с выходом во внутренний двор. Между лестницей и главным входом были закрыты большие, оставшиеся от конторы, двери.

На торцевом фасаде дома в связи с устройством новой лестницы были дополнительно пробиты окна и устроен дверной проем.

В 1912-1913 гг. О. Я. Стахеева надстраивает над домом третий каменный жилой этаж и решает "устроить вновь черную лестницу". При этом, ограждение новых маршей легкого рисунка в стиле "Модерн" заметно контрастировало с витиеватым растительным узором первоначальных ограждений цокольного этажа. Надстраивается также, марш лестницы главного дома, которая была, видимо, основной для жильцов 1-го и 2-го этажей, т.к. из нее двери вели в наиболее парадную часть квартир.

Лестница в юго-восточной части дома была уничтожена, а на месте ее дверного и оконных проемов устроили ниши, которые, будучи повторенными, составили декор торцевого фасада. Находившиеся рядом с этой лестницей кухни были перенесены к южной стороне центральной лестницы и оборудованы большими деревянными печами. Рядом с ними располагались санузлы с керамическими ваннами, а также раковинами и бачками, оформленными ярким цветным рисунком и надписью "Мюр и Мерилиз". Эти помещения относились к хозяйственной части квартир, занимавшей восточную половину этажа, и имевшей выходы на "черную" лестницу. Парадная, западная, половина 1-го и 2-го этажей имела анфиладную планировку с большим арочным проемом столовой в юго-восточной части и выходами на лестницу главного дома. Планировка и назначение цокольного этажа остались прежними. После 1917 г. в доме были устроены коммунальные квартиры.

(продолжение) У1б - В торце выступающего объема лестницы в 40-х годах устроен лифт.

Заложен первоначальный оконный проем на 2-м этаже южного фасада. На этажах заложены первоначальные дверные проемы.

(продолжение) У1а - Планы цокольного и 2-х этажей разделены продольными и поперечными стенами на квадратные и прямоугольные помещения, большие из которых разгорожены перегородками. В цокольном и на 2-м этажах расположено по три квартиры, на 1-м этаже - две.

(см. вкладыш №2)

~ Вкладыш №2  
г. Москва, Бауманский р-он, ул. Н. Басманная, 14,  
Усадьба городская Н. Д. Стахеева. Доходный дом (западный). ~  
1898-1899 гг., 1908 г., 1912-1913 гг.

УИИа. (продолжение)

Лестница находится в центре восточной части здания. Основной вход в дом расположен в центре западного фасада. Вход в квартиру, комната которой занимает северо-восточную часть цокольного этажа, находится с восточной стороны лестницы главного дома.

Сохранившаяся внутренняя отделка комнат и санузлов характерна для жилых помещений конца XIX-начала XX веков. Потолки всех помещений оформлены многопрофильными карнизами. Стены ванных и уборных отделаны керамической плиткой с ярким растительным орнаментом.

Полы в комнатах и коридорах паркетные щитовые. В комнате с балконом и примыкающей к ней севернее сохранился наборный паркет. Полы первоначальных санузлов выложены метлахской плиткой.

Сохранились высокие и низкие, разной ширины, входные двери, отделанные филёнками, с первоначальными латунными (с деревом и цветным стеклом) ручками.

В уборной 2-го этажа сохранилась первоначальная керамическая раковина с цветным растительным рисунком.

Фундаменты здания ленточные бутовые. Кладка стен выполнена на сложном растворе. Лестница каменная по металлическим косоурам. Кровля металлическая по деревянным стропилам и обрешетке.



















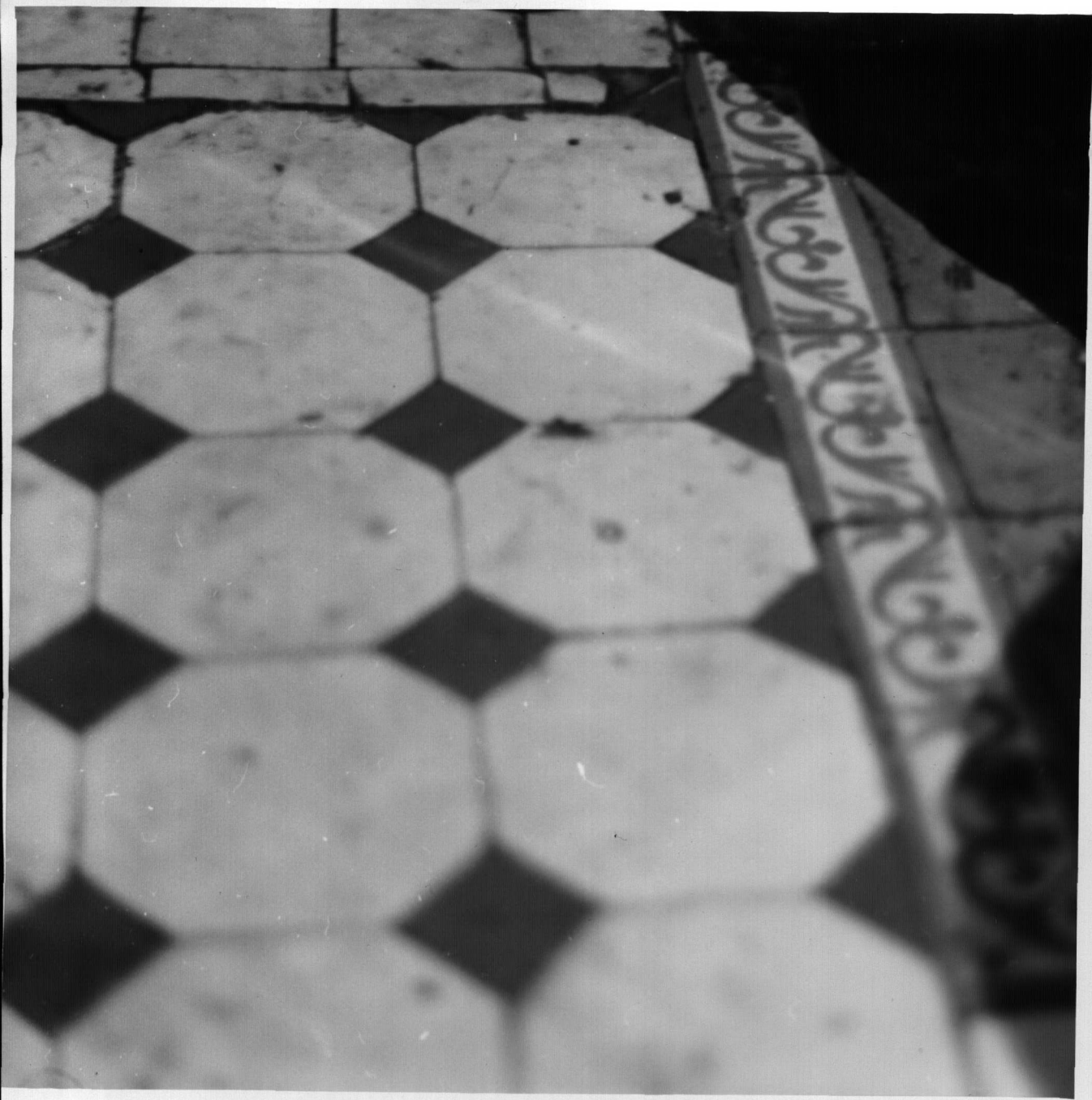


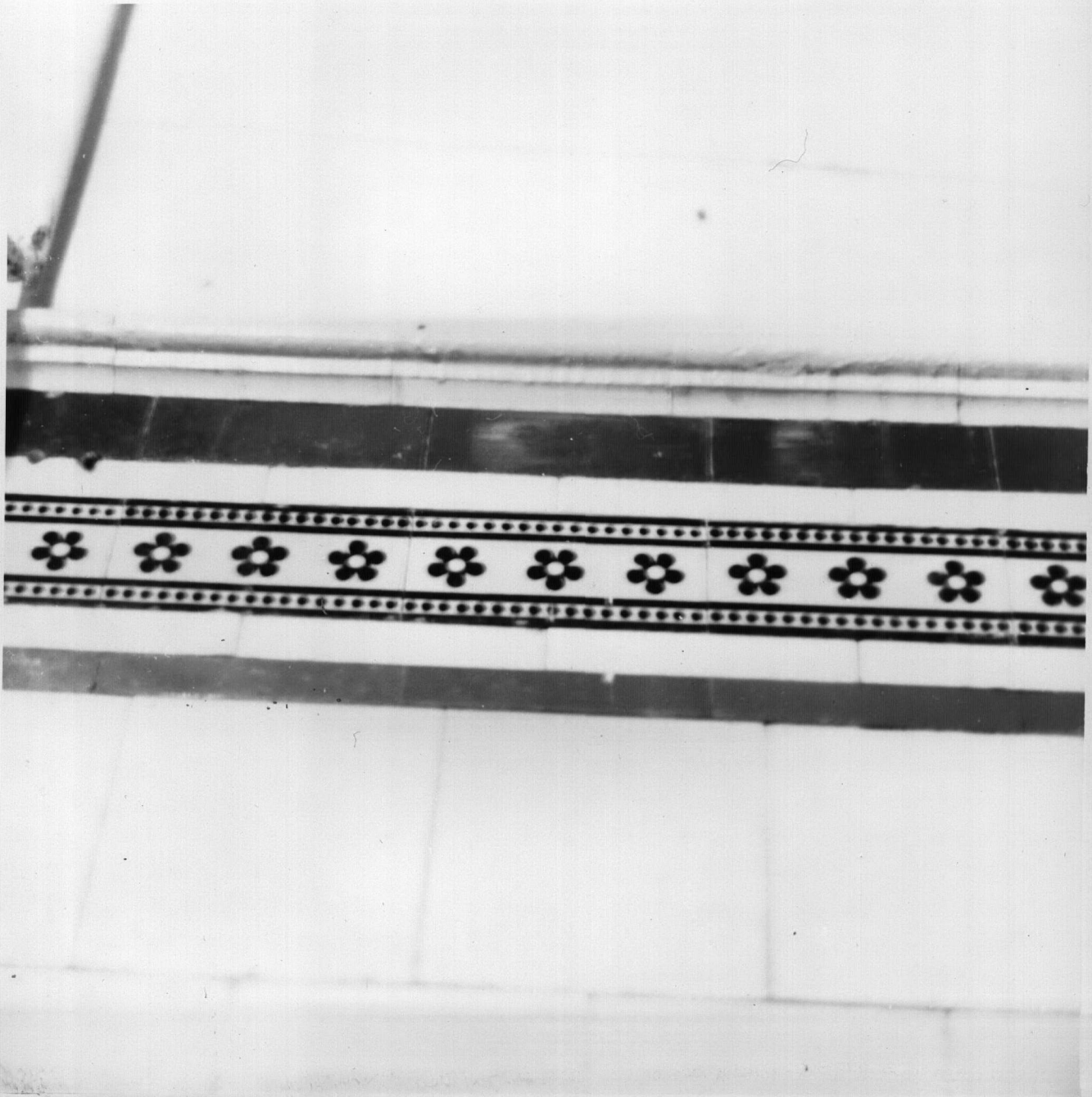


SPECIAL  
REGISTERED DESIGN









г. Москва

БАУМАНСКИЙ Р-ОН

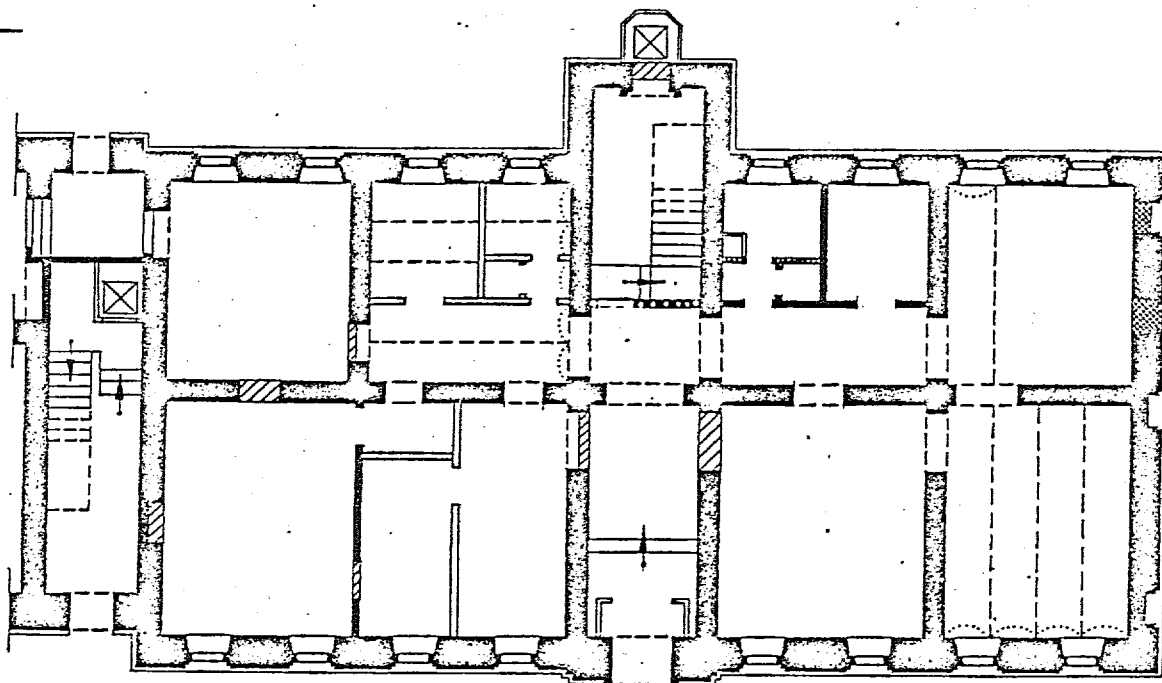
Усадьба городская Н.Д. Стахеева. Доходный дом (западный)

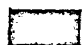
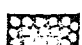


1898-1899 гг., 1908 г., 1912-1913 гг.

Новая Басманная ул., 14

Цокольный этаж

С ←



-  1898-1899 гг.
-  1908 г.
-  1912-1913 гг.
-  30-е гг. XX в.

0 10 м

3

„МОСПРОЕКТ-2“  
МАСТЕРСКАЯ №13  
Копылова М.В.  
1987 г.

г. Москва

БАУМАНСКИЙ Р-ОН

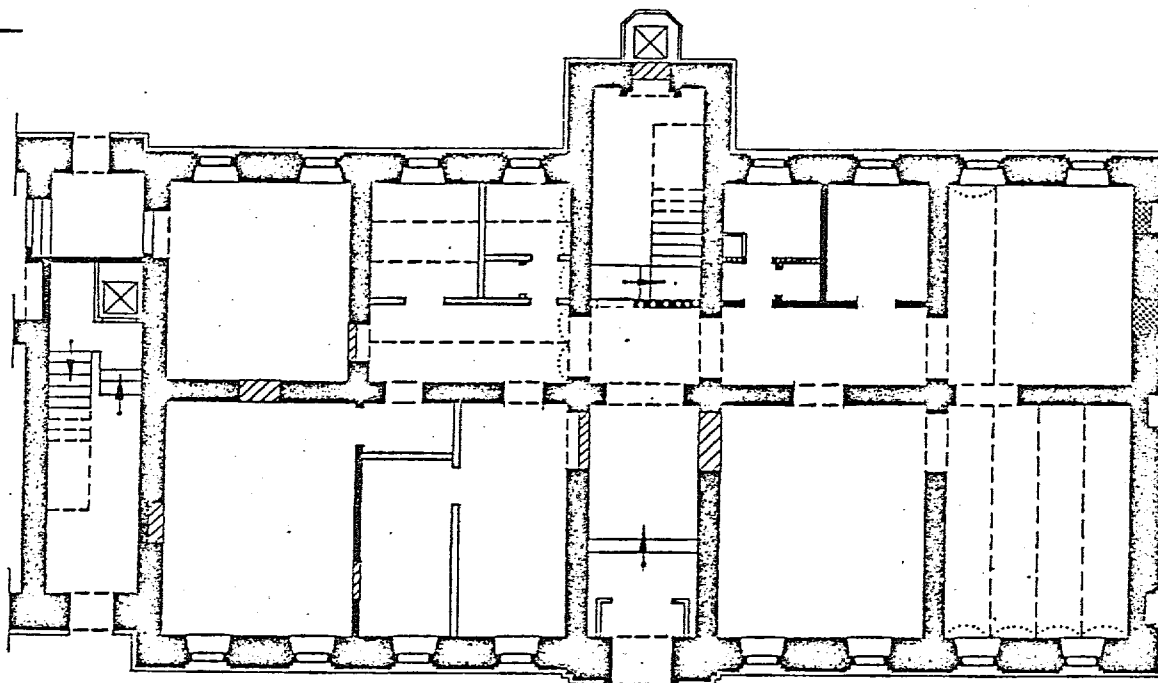
Усадьба городская Н.Д. Стахеева. Доходный дом (западный)




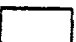
1898-1899 гг., 1908 г., 1912-1913 гг.

Новая Басманная ул., 14

Цокольный этаж

С ←



-  1898-1899 гг.
-  1908 г.
-  1912-1913 гг.
-  30-е гг. XX в.

0 10 м

3

„МОСПРОЕКТ-2“  
МАСТЕРСКАЯ №13  
КОПЫЛОВА М.В.  
1987 г.

г. Москва

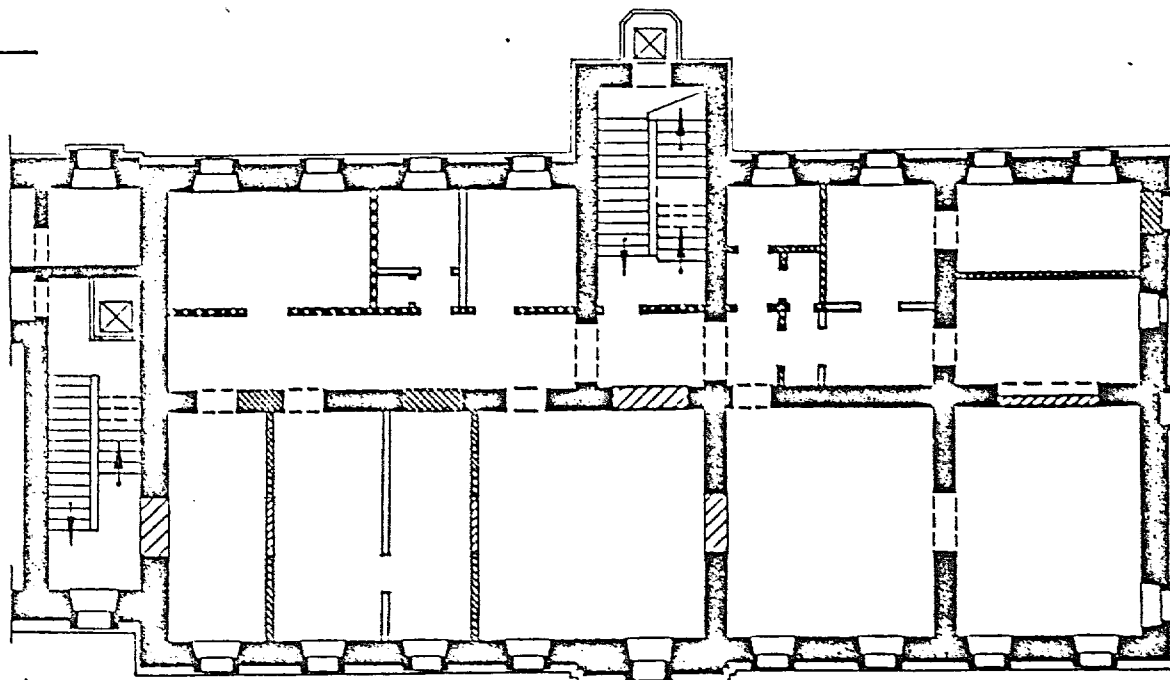
Бауманский р-он


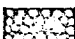


Усадьба городская Н.Д. Стахеева. Доходный дом (западный)

1898-1899 гг., 1908 г., 1912-1913 гг.

Новая Бауманная ул., 14

1 ЭТАЖ



-  1898-1899 гг.
-  1908 г.
-  1912-1913 гг.
-  30-е гг. XX в.



3

„МОСПРОЕКТ-2“  
МАСТЕРСКАЯ №13  
КОПЫЛОВА М.В.  
1987 г.

МИНИСТЕРСТВО КУЛЬТУРЫ СССР ● ПАМЯТНИКИ ИСТОРИИ И КУЛЬТУРЫ СССР (недвижимые) 3.2.420/2-1.32.

Союзная республика РСФСР Мин-во культ. Главн. упр. по охране и  
 Адрес Москва, Бауманский р-н, исп. пам-ков ист. и культ. Упр. по госуд. контролю охр. и исп. пам-ков истории и  
Новая Басманная ул. Усадебная картотка культуры г. Москвы

I. НАИМЕНОВАНИЕ ПАМЯТНИКА Усадебная городская Н.Д. Стахеева, Доходный дом (запад-ный)

II. ТИПОЛОГИЧЕСКАЯ ПРИНАДЛЕЖНОСТЬ

памятник археологии	памятник истории	памятник архитектуры	памятник монумент. ис-ва

III. ДАТИРОВКА ПАМЯТНИКА 1898-1899 гг., 1908г., 1912-1913гг.

IV. ХАРАКТЕР СОВРЕМЕННОГО ИСПОЛЬЗОВАНИЯ

по первоначальному назначению	культурно-просветительные	туристско-экскурсионное	для био-оздоровительн.	жилищ. назначения	хозяйств. значение	не используется
				+		

предлож. по исполыз. \_\_\_\_\_

V. ХАРАКТЕРИСТИКА ТЕХНИЧЕСКОГО СОСТОЯНИЯ

хорошее	среднее	плохое	аварийное
	+		

VI. КАТЕГОРИЯ ОХРАНЫ

союзная	республ.	местная	не состоит
			+

наличие утвержденной охранной зоны

да	нет
	+

II. НАЛИЧИЕ ДОКУМЕНТАЦИИ

паспорт	фотографии	обмеры	реставрационные материалы
+	+	+	

место хранения документов

органы охраны			реставрационные мастерские		музей, архив,
союзный	республикан.	местный	республикан.	местные	ВНИИ
	+	+		+	Искусствозна-

ставитель ст. арх. Копылова М.В. Инспектор по охране памятников  
 (Ф. и. о. должность или профессия, подпись) (Ф. и. о. подпись)





ТОЧКА (оборотная сторона)

Краткое описание

Здание, построенное в 1898-99 как контора, примыкает к западному крылу главного дома усадьбы, сложившейся в конце XIX-начале XX вв., и занимавшей участок в западной части Новой Басманной улицы.

В настоящее время дом пятиэтажный с нежилым подвалом, три этажа - кирпичные, два - шлакоблочные.

План прямоугольной формы с выступающим на восточном фасаде помещением центральной лестницы. Прямоугольный объем здания завершается вальмовой кровлей.

Двухчастная композиция фасадов, за исключением торцевого, определена выступающей лестницей на восточном и небольшим ризалитом на западном фасадах. Декоративное оформление фасадов дома, характерное для эклектики, использует мотивы классической архитектуры.

Планы этажей дома разделены продольными и поперечными стенами на квадратные и прямоугольные помещения, большинство из которых разгорожены перегородками.

Сохранившаяся внутренняя отделка комнат и санузлов характерна для жилых помещений конца XIX-начала XX в.в.

Образец небольшого доходного дома конца XIX-начала XX вв., сохранившего в общих чертах первоначальную планировку, а также отделку комнат и кухонь, оборудование санузлов.