

7710461001

2.3,5/3.2/

-1.32.1

МИНИСТЕРСТВО КУЛЬТУРЫ СССР

индекс

# ПАМЯТНИКИ ИСТОРИИ И КУЛЬТУРЫ СССР

(НЕДВИЖИМЫЕ)

СОЮЗНАЯ РЕСПУБЛИКА РСФСР

Управление по охране памятников Министерства культуры  
(наименование республиканского органа охраны памятников)

## П А С П О Р Т

Были: особняк И.И. Барышникова, в котором жил де-  
кабрист С.Н. Бегичев. Здесь жил и завершил работу  
над комедией "Горе от ума" А.С. Грибоедов. Со зда-  
нием связана творческая деятельность поэта и де-  
кабриста В.К. Кюхельбекера, писателя и музыкального крити-  
ка В.Ф. Одоевского, композитора А.И. Верстовского

I. НАИМЕНОВАНИЕ ПАМЯТНИКА

II. ТИПОЛОГИЧЕСКАЯ ПРИНАДЛЕЖНОСТЬ

памятник археологии	памятник истории	памятник архитектуры	памятник монумент. иск-ва
	3.5	2	

III. ДАТИРОВКА ПАМЯТНИКА (или дата исторического события, с которым связано возникновение памятника — для памятников истории)

~~1823-1826, сентябрь 1823-июнь 1824, 1823-1825, 1823-1826, 1823-1826, /XVII, 1797-1802, 1805/~~

IV. АДРЕС (местонахождение) ПАМЯТНИКА Москва, Бауманский район, ул. Дегорова, 42  
(АССР, край, область, район, автономная обл.,

национальный округ; населенный пункт; пути подъезда)

### V. ХАРАКТЕР СОВРЕМЕННОГО ИСПОЛЬЗОВАНИЯ

по первонач. назначению	культурно-просветит.	туристско-экскурсион.	лечебно-оздоровительн.	жилые помещения	хозяйственнос	не используется
	музей библ. клуб		больн. санат. д/отд.		учреждение торгов. промышл. склад	

### ПРИЛОЖЕНИЯ:

- Фото общего вида — 1
- Фото фрагментов — 20
- Генплан —
- Обмеры: план —
- фасад —
- разрез —
- Схематический план
- охранной зоны —

## VI. ИСТОРИЧЕСКИЕ СВЕДЕНИЯ

- |    |  |   |
|----|--|---|
| а) | для памятников археологии                              | — история возникновения, кем и когда производились разведки и раскопки, место хранения коллекций.                     |
|    | для памятников истории                                 | — история возникновения: краткая характеристика событий и лиц, в связи с которыми объект приобрел значение памятника. |
|    | для памятников архитектуры и монументального искусства | — автор, строитель, заказчик, история создания.   |

Земельный участок по ул. Кирова, 42/бывш. Мясницкая/ был застроен в ХУІІ в.. В конце ХУІІ—начале ХІХ вв. каменные палаты ХУІІ в. были перестроены по проекту архитектора М.Ф. Казакова домашним зодчим Барышниковым И. Идановым. Основные строительные работы были выполнены в 1797—1802 гг., отделка интерьеров и фасадов завершена к 1805 г.. Владельцем особняка с 1792 по 1826 гг. был богатый купец И.И. Барышников. В 1823 г. после женитьбы на дочери владельца А.И. Барышниковой и выхода в отставку в особняке поселился декабрист, член Союза Благочестия Степан Никитич Бегичев /1790 или 1785—1859/. Окружение его составляли передовые представители литературы и искусства того времени, они были постоянными посетителями дома Бегичева и особняк на Мясницкой в период 1823—1826 гг. являлся значительным культурным центром Москвы. Главной фигурой окружения С.Н. Бегичева был его ближайший друг, гениальный русский писатель и дипломат Александр Сергеевич Грибоедов /1795—1829/. Приехав в Москву в 1823 г. в длительный отпуск, он с сентября 1823 г. до начала июня 1824 г. жил в доме своего друга на Мясницкой. Здесь он завершил работу над комедией "Горе от ума", написал свой знаменитый "Вальс". Среди друзей С.Н. Бегичева и А.С. Грибоедова, бывавших в доме в этот период, — поэт И.А. Вяземский, писатель и музыкальный критик В.Ф. Одоевский, поэт и декабрист В.К. Кюхельбекер, композиторы А.А. Аллябьев и А.Н. Верстовский, поэт и герой 1812 года Д.В. Давыдов, философ и медик И.Е. Дядьковский. Ближайшее окружение составляли Кюхельбекер, Одоевский, Верстовский, которые ежедневно бывали в доме Бегичева; в их тесном дружеском общении рождались произведения, оставившие заметный след в культуре того времени: водевиль "Кто брат, кто сестра, или Обман за обманом" /авторы текста А.С. Грибоедов и И.А. Вяземский, музыка А.Н. Верстовского/; В.К. Кюхельбекер переработал два либретто ораторий Гайдна, а А.Н. Верстовский написал к ним музыку.

б) перестройки и утраты, изменившие первоначальный облик памятника. В экстерьере здания утрачены открытые галереи—террасы, соединявшие центральную часть с боковыми крыльями, в интерьере—заложена лоджия для музыкантов в зале с кольцевой колоннадой.

в) реставрационные работы (общая характеристика, время, автор, место хранения документации) Сведения о реставрации памятника противоречивы. По одним данным она производилась в 1937—1947 гг и состояла в очистке искусственного мрамора, колонн, лепного декора,

## VII. ОПИСАНИЕ ПАМЯТНИКА

а)	для памятников археологии	— характер культурного слоя, важнейшие находки.
	для памятников истории	— характеристика памятника, наличие, текст и время установления мемориальной доски.
	для памятников архитектуры	— основные особенности планировочной, композиционно-пространственной структуры и конструкций; характер декора фасадов и интерьеров; наличие живописи, скульптуры, прикладного искусства; строительный материал, основные габариты.
	для памятников монумент. иск-ва	— основные особенности композиционного и колористического решения; тексты, материал, техника, размер.

Двухэтажное каменное оштукатуренное "П"-образное в плане здание торцами своих развитых крыльев выходит на красную линию ул. Кирова, создавая перед главным фасадом обширное пространство парадного подъездного двора. Его отделяет от улицы чугунная сложного рисунка ограда на каменном основании с двумя монументальными воротами, расположенными по бокам ограды. Центр композиции здания отмечен повышенным трехэтажным объемом и подчеркнут шестиколонным портиком коринфского ордера на высоком пьедестале /в центре портика четыре круглые колонны, по бокам — две прямоугольные, связанные перемычками с плоскостью фасада/. Насыщенному объемами главному фасаду противопоставлен тонкий плоскостной декор фасадов крыльев, состоящий из четырех пилястр коринфского ордера, полуколонн и сандриков центральных окон второго этажа. Цоколь, горизонтальный ряд венчающего карниза, колонны и детали выполнены из белого известняка, отдельные детали — из алебаstra и гипса. Первый этаж отделан горизонтальным рустом.

Особняк сохранил интерьеры парадных помещений, находящихся в левой части здания и частично центральной, насыщенные декоративными росписями, лепниной, искусственным мрамором. В интерьере особую ценность представляют барельефы в диванной комнате на сюжеты "Весна", "Геба, кормящая орла", а также роспись плафона потолка залы с кольцевой колоннадой.

б) общая оценка общественной, научно-исторической и художественной значимости памятника.

Памятник связан с развитием русской культуры и русского революционно-го движения 1. четверти XIX в.. Памятник представляет яркий образец жилой архитектуры классицизма Москвы конца XVIII—начала XIX вв., созданный выдающимся русским зодчим М. Ф. Казаковым.

VIII. ОСНОВНАЯ БИБЛИОГРАФИЯ, АРХИВНЫЕ ИСТОЧНИКИ, ИКОНОГРАФИЧЕСКИЙ МАТЕРИАЛ

1. МИНИСТРА, дело Музской части, 9/7  
 2. Гос. инспекция по охране памятников при Глав АИУ, паспорт на здание по ул. Кирова, 42  
 3. Архитектурные альбомы М. Ф. Казакова. Альбомы партикулярных строений. Подготовила Е. А. Белецкая. М., 1956, с. 68-70, 248-249, 301-308

IX. ТЕХНИЧЕСКОЕ СОСТОЯНИЕ

характеристика общего состояния:  
для памятников археологии

культурного слоя  
важнейших находок

для памятников архитек-  
туры и истории

конструкций  
стен  
покрытий  
потолков  
пола  
декора фасадов  
интерьеров

в интерьере:

живописи  
скульптуры  
прикл. иск-ва

для памятников монументального искусства

цоколя  
постаментов  
скульптуры  
грунта  
красочного слоя

хорошее	среднее	плохое	аварийное
	+		
	+		
	+		
	+		
	+		
	+		
	+		
	+		
	+		
	+		

X. СИСТЕМА ОХРАНЫ

а) категория охраны

союзная	республ.	местная	не состоит
	+		

б) дата и № документа о принятии под охрану постановление Совета Министров РСФСР

№ 1927 от 30.8.1960

в) границы охранной зоны и зоны регулирования застройки (краткое описание со ссылкой на утверждающий документ)

не установлена

г) балансовая принадлежность и конкретное использование Центральный научно-исследовательский институт санитарного просвещения Министерства здравоохранения СССР

д) дата и № охранного документа

Дата составления паспорта

Составитель Н.М.Полунина, историк  
(ф. и. о., должность или профессия)

" 16 августа 1980

(подпись)

М. П.

Инспектор по охране памятников Т.И.Чуринова

(подпись)



п.УІ /а/

В результате творческого общения В.К.Кухельбекера и В.Ф.Одоевского был задуман и в 1824—1825 гг. издавался альманах "Мнемозина", сыгравший большую роль в литературе и журналистике преддекабристской эпохи, выступавший за национальную самобытность литературы и искусства. В доме Бегичева часто исполнял свои произведения А.Н.Верстовский.

В 1826 г. особняк купил П.Н.Бекетов, а в 1856 г. его приобретает казна и устраивает здесь Мясницкое отделение больницы для чернорабочих. В 1917 г. здесь открывается "Дом врача". с конца 1930 и по настоящее время располагается институт санитарного просвещения.

п.УІ /в/

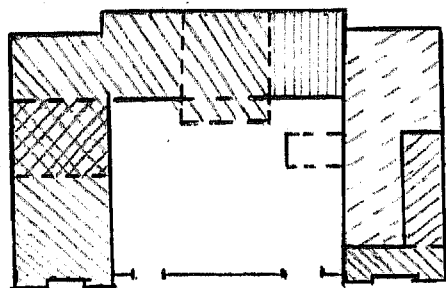
скульптуры, живописи plafона. Автор реставрационных работ не известен, место хранения документов не удалось установить. По другим сведениям реставрация проводилась дважды: в 1945 г. по руководством С.Ф.Кулагина была проведена реставрация интерьеров, в 1953—1954 гг. под руководством Е.В.Караулова приведены в порядок фасады. Место хранения документации не удалось установить.

п.УІІІ

4. Восстание декабристов, т. 8. М., 1925, с. 337—338
5. Земенков Б.С. Памятные места Москвы. М., 1959, с. 126
6. Соковникова В.П. Воспоминания о С.Н.Бегичеве. — "Исторический вестник", XXXV, с. 662—673

БЫВШИЙ ОСОБНЯК И.И. БАРЫШНИКОВА

/схема обстройки/



▨ XVII век

▩ до 1756 г.

▧ между 1759 и 1793 гг.

▦ между 1793 и 1796 гг.

▣ 1796-1801 гг.





УЧРЕЖДЕНИЕ  
НАУКИ И ОБРАЗОВАНИЯ  
**ИНСТИТУТ**  
САНИТАРНОГО  
ГОСГИГИЕНЫ

























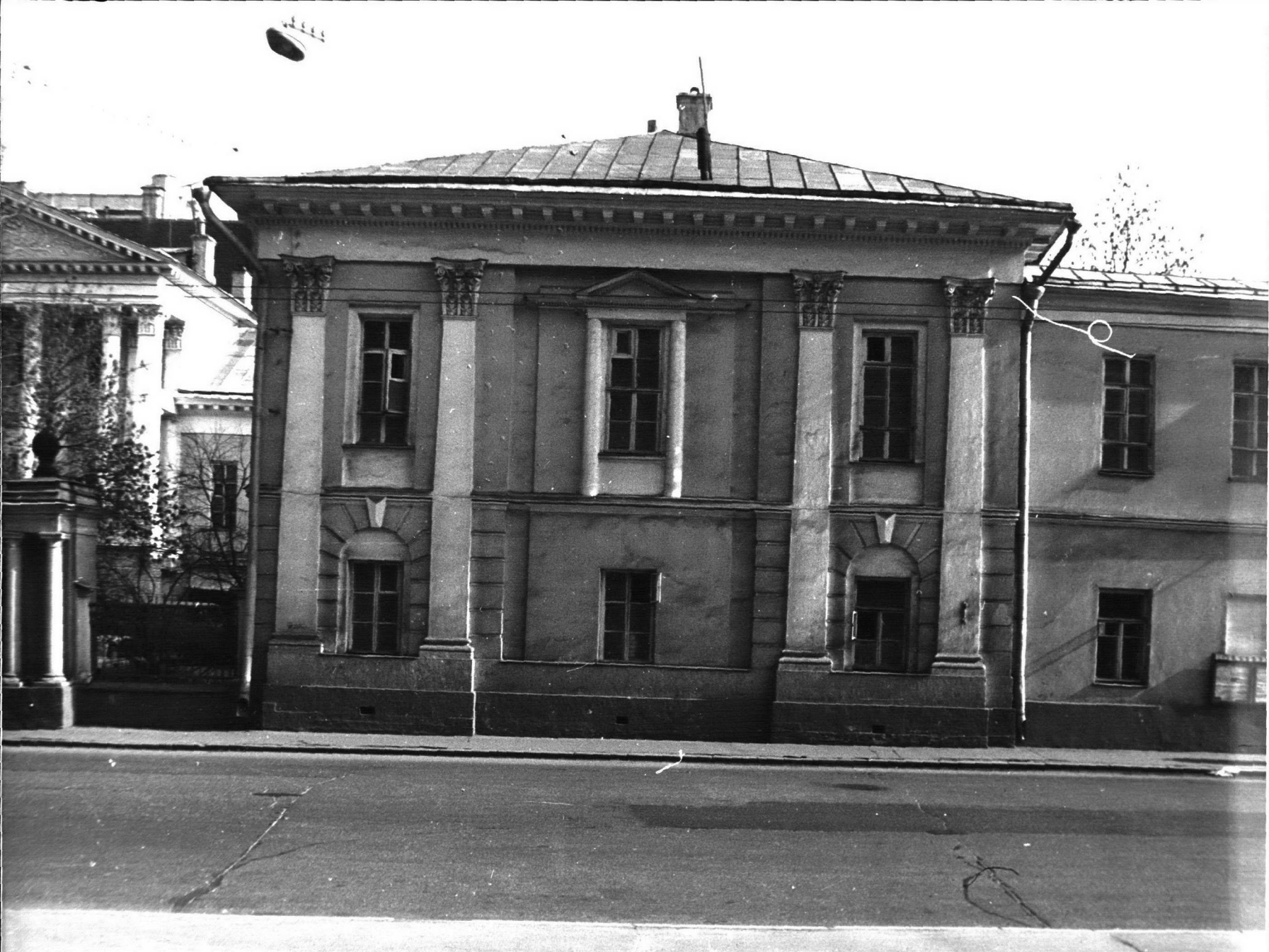




















2.3,5/3.2/

-I.32.I

МИНИСТЕРСТВО КУЛЬТУРЫ СССР • ПАМЯТНИКИ ИСТОРИИ И КУЛЬТУРЫ СССР (недвижимые)

СОЮЗНАЯ РЕСПУБЛИКА РСФСР Управление по охране памятников МП (индекс)

Адрес Москва, Бауманский район, улица Кирова, 42 (наименование республиканского органа охраны)  
(АССР, край, область, район, автономная обл., национальный округ, населенный пункт)

УЧЕТНАЯ КАРТОЧКА Бывш. особняк Барышникова, в котором жили денаторы С.Н. Бегичев, писатель А.С. Грибоедов, со зданием связана деятельность В.К. Кюхельбекера, В.Ф. Озеревского, А.И. Верстовского

I. НАИМЕНОВАНИЕ ПАМЯТНИКА  
II. ТИПОЛОГИЧЕСКАЯ ПРИНАДЛЕЖНОСТЬ

III. ДАТИРОВКА ПАМЯТНИКА 1823-1826, сентябрь 1823-июль 1824, 1823-1825, 1823-1826, 1823-1826, д.х.п., 1797-1802, 1805/

IV. ХАРАКТЕР СОВРЕМЕННОГО ИСПОЛЬЗОВАНИЯ	по первоначальному назначению	культурно-просветительное	туристско-экскурсионное	лечебно-оздоровительное	жилище помещика	хозяйственный	не используется
							+

предлож. по использ. \_\_\_\_\_

V. ХАРАКТЕРИСТИКА ТЕХНИЧЕСКОГО СОСТОЯНИЯ

хорошее	среднее	плохое	аварийное
	+		

VI. КАТЕГОРИЯ ОХРАНЫ

союзная	республика.	местная	не состоит
	+		

наличие утвержденной охранной зоны

да	нет
	+

VII. НАЛИЧИЕ ДОКУМЕНТАЦИИ

паспорт	фотографии	обмеры	реставрационные материалы
+	+		

место хранения документов

Дата составления карточки

органы охраны			реставрационные мастерские		музей, архив, НИИ
союзный	республикан.	местный	республикан.	местные	НИИ
	+	+			+

.16 августа 1980г.

М. П.

Составитель Н.М. Полупина, историк  
(ф. и. о. должность или профессия, подпись)*Полупина*

Инспектор по охране памятников Т.И. Чурикова

*Чурикова*  
(ф. и. о. подпись)

# УЧЕТНАЯ КАРТОЧКА (оборотная сторона)

Фото или схематический план



Краткое описание

Двухэтажное каменное оштукатуренное "П"-образное в плане здание торцами своих развитых крыльев выходит на красную линию улицы Кирова, образуя перед главным фасадом парадный двор. Он отделен от улицы чугунной оградой на каменном основании с двумя воротами. Центр композиции здания отмечен повышенным трехэтажным объемом и подчеркнут шестиколонным портиком коринфского ордера на высоком пьедестале. Плоскостной декор фасадов крыльев составляют пилястры коринфского ордера, полуколонны, сандрики. Цоколь, детали карниза, колонны выполнены из белого известняка, отдельные детали из алебастра и гипса. Первый этаж отделан горизонтальным рустом.

Интерьеры парадных помещений, находящихся в левой части здания и частично центральной, насыщены декоративными росписями, лепниной, искусственным мрамором. Особую ценность представляют барельефы диванной комнаты и роспись плафона потолка залы с кольцевой колоннадой.