

ПАМЯТНИКИ ИСТОРИИ И КУЛЬТУРЫ СССР
(недвижимые)

СОЮЗНАЯ РЕСПУБЛИКА

РСФСР

Министерство культуры. Главное Управление по охране памятников истории и культуры.
(наименование республиканского органа охраны памятников)

П А С П О Р Т

I. НАИМЕНОВАНИЕ ПАМЯТНИКА Ансамбль бывшего Ильинского монастыря.
Церковь Ильи Пророка, "что на Каменье".II. ТИПОЛОГИЧЕСКАЯ
ПРИНАДЛЕЖНОСТЬ

памятник археологии	памятник истории	памятник архитектуры	памятник монумент. иск-ва
		4	

III. ДАТИРОВКА ПАМЯТНИКА (или дата исторического события, с которым связано возникновение памятника — для памятников истории)

1698 годIV. АДРЕС (местонахождение) ПАМЯТНИКА Вологодская область, город Вологда,
улица Засодимского 14-б.

(АССР, край, область, район, автономная обл.,

национальный округ, населенный пункт, пути подъезда)

V. ХАРАКТЕР
СОВРЕМЕННОГО
ИСПОЛЬЗОВАНИЯ

по первонач. назначению	культурно-просветит.	туристско-экскурсион.	лечебно-оздоровитель.	жилые помещения	хозяйственное	не используется
музей библ. клуб		+	больн. санат. д/отд.		учреждение торгов. промышл. склад +	

ПРИЛОЖЕНИЯ:

Фото общего вида — 3
 Фото фрагментов — 12
 Генплан —
 Обмеры: план — 1
 фасад —
 разрез —
 Схематический план
 охранной зоны —
 Вкладыши — 2 стр.

а)	{	для памятников археологии	— история возникновения, кем и когда производились разведки и раскопки, место хранения коллекций.
		для памятников истории	— история возникновения: краткая характеристика событий и лиц, в связи с которыми объект приобрел значение памятника.
		для памятников архитектуры и монументального иск-ва	— автор, строитель, заказчик, история создания.

Кирпичная церковь Ильи Пророка "что на Каменье" построена в 1698 году на месте деревянного холодного монастырского храма /смотри паспорт Ансамбль бывшего Ильинского монастыря/. После упразднения монастыря в 1738 году церковь стала приходской. Название "что на Каменье" связано с тем, что храм выстроен на месте "каменных припасов", оставшихся от строительства Ивана Грозного. Из описи монастыря 1715 года известно, что первоначально глава храма была "обита чешуею, деревянною..."

В 1904 году к храму, ^{вместо первоначальной,} была пристроена граненая апсида и притвор. В это же время был разобран свод трапезной.

б) перестройки и утраты, изменившие первоначальный облик памятника.

В 1904 году пристроена апсида и притвор, разобран свод трапезной, во время многочисленных ремонтов утрачен цокор фасадов /наличники/, были растесаны оконные проемы. При приспособлении здания под склад в 1950-х годах объем четверика храма разделен на два этажа деревянными перекрытиями.

а) реставрационные работы (общая характеристика, время, автор, место хранения документации)

/Смотри вкладыш № I/

Реставрационные работы не проводились.

а)	{	для памятников археологии	— характер культурного слоя, важнейшие находки.
		для памятников истории	— характеристика памятника, наличие, текст и время установления мемориальной доски.
		для памятников архитектуры	— основные особенности планированной, композиционно-пространственной структуры и конструкций; характер декора фасадов и интерьеров; наличие живописи, скульптуры, прикладного искусства; строительный материал, основные габариты.
		для памятников монумент. иск-ва	— основные особенности композиционного и колористического решения; тексты, материал, техника, размер.

Кирпичная холодная церковь расположена с южной стороны небольшой площади, к северу от нее находится теплый храм Варлаама Хутинского. Объемно-пространственная композиция здания складывается из одноглавого, двухсветного четверика собственно храма с пятигранной апсидой, к которому с запада примыкает равная ему по ширине трапезная и притвор. Объемы апсиды, притвора и трапезной значительно понижены по отношению к четверику храма. Скупо декорированные фасады церкви, покрыты тонким слоем штукатурной обмазки, апсида и притвор оштукатурены, выкрашены охрой, детали декора — побелены. Углы четверика храма и трапезной обработаны обтекающими лопатками. Верхние части стен четверика украшены сочными по рисунку полуциркульными кокошниками, по четыре с каждой стороны. Кокошники отрезаны от поля стены карнизом с лентой поребрика. Четверик храма перекрыт четырехскатной кровлей, покрытой железом и увенчан световым барабаном с луковичной главой и крестом. Четыре узких окна барабана имеют полуциркульные перемычки. Остальные окна здания прямоугольные, без наличников. Лишь над окнами второго света на южном фасаде четверика сохранились первоначальные навершия наличников в виде кокошника с невысоким кильком. Еще более скромнен декор остальных частей здания. Гладкие стены апсиды в диагональных гранях прорезаны окнами, на восточной

б) общая оценка общественной, научно-исторической и художественной значимости памятника.

границы — прямоугольная ниша. Простой

/смотри вкладыш № I/

Выстроенная в конце XVII века, церковь Ильи Пророка является примером скромного монастырского храма. Главное очарование памятника в простоте и строгости его архитектурных форм.

УИИ. ОСНОВНАЯ БИБЛИОГРАФИЯ, АРХИВНЫЕ ИСТОЧНИКИ, ИКОНОГРАФИЧЕСКИЙ МАТЕРИАЛ

Суслов Н.И., Церковь Святого Ильи Пророка в Вологде, газ. "Вологодские епархиальные ведомости", № 14, 15, 1880.

Лукомский Г.К., Вологда в ее старине, Спб., 1914, стр. 174-176.

Дунаев Б.И., Северо-русское гражданское и церковное зодчество, Город Вологда, М., 1914, стр. 18

/смотри вкладыш № I/

IX. ТЕХНИЧЕСКОЕ СОСТОЯНИЕ

		хорошее	среднее	плохое	аварийное
характеристика общего состояния: для памятников археологии	культурного слоя важнейших находок				
для памятников архитектуры и истории	конструкций стен покрытий потолков пола декора фасадов интерьеров	+			
в интерьере:	живописи скульптуры прикл. иск-ва		+		
для памятников монументального искусства	цоколя постаumenta скульптуры грунта красочного слоя				

X. СИСТЕМА ОХРАНЫ

а) категория охраны

союзная	республ.	местная	не состоит
	+		

б) дата и № документа о принятии под охрану Постановление Совета Министров РСФСР от 30.08. 1960 года, № 1327.

в) границы охранной зоны и зоны регулирования застройки (краткое описание со ссылкой на утверждающий документ)

Границы охранной зоны памятника не установлены.

ЦНИИЭП градостроительства города Москвы в 1975 году разработал проект "Определения влияния памятников архитектуры на этажность и характер застройки центральной части Вологды", руководитель темы Регама. Проект согласован с Государственной инспекцией по охране памятников истории и культуры МК РСФСР, согласование б/д.



г) балансовая принадлежность и конкретное использование используется под склад Вологодского книоторга.

д) дата и № охранного документа _____
Дата составления паспорта _____ Составитель искусствовед Финогенов А.И.

< > октябрь 1978 г. _____
(ф. и. о., должность или профессия)

Инспектор по охране памятников _____
М. П. _____
(подпись)

Вкладыш № I

к паспорту "Ансамбль бывшего Ильичевского монастыря. Церковь Ильи Пророка, "что на Камечье", Вологодская область, город Вологда, улица Засодимского I4-6.

УИ-6 продолжение: убранство интерьеров, сделаны новые цементные полы, во многих местах цоколь здания покрыт поздней цементной обмазкой.

УII-а продолжение: венчающий карниз оживлен лентой поребрика. На пятискатной кровле поставлена небольшая деревянная главка. Кровля трапезной и притвора двухскатная, стропильной конструкции по обрешетке покрыта железом. Притвор завершен фронтоном, его венчающий карниз украшен лентой прямоугольных ниш. Большой вынос кровель всех частей здания обшит досками.

Четверик храма перекрыт сомкнутым сводом, который прорезан световым барабаном, перекрытым куполом. Апсида, трапезная и притвор имеют плоские накатные потолки. Храм сообщается с алтарем тремя проемами, с трапезной широкой аркой. Стены и своды оштукатурены и побелены. От внутреннего убранства сохранились цельнотянутые штукатурные карнизы в алтаре и трапезной, филленчатые, двухстворчатые двери с растекловкой и металлические кованые двери притвора.

Храм и трапезная сложены из кирпича размером 31/32/х15х3,5 см., система перевязки верста, шов затиркой, раствор известковый. Апсида и притвор сложены из кирпича размером 25/24х13х7,5/./ см.. Связи в храме металлические полосные в сечении 4х2 см..

УIII продолжение: Степанский И.К., Вологодская старина, "Историко-археологический сборник", Вологда, 1880, стр. 139, 464.

Известия императорской археологической комиссии, вып. 59, Петроград, 1915, стр. 127-128.

Фехнер М.В., Вологда, М., 1958, стр. 84.

Вздорной Г.И., Вологда, изд. 2-е, Л., 1978, стр. 31.

Бочаров Г.Н. и Выголов В.П., Вологда Кириллов, Феровонтово, Белозерск, М., 1979, стр. 86-87.

Выдааны № 2

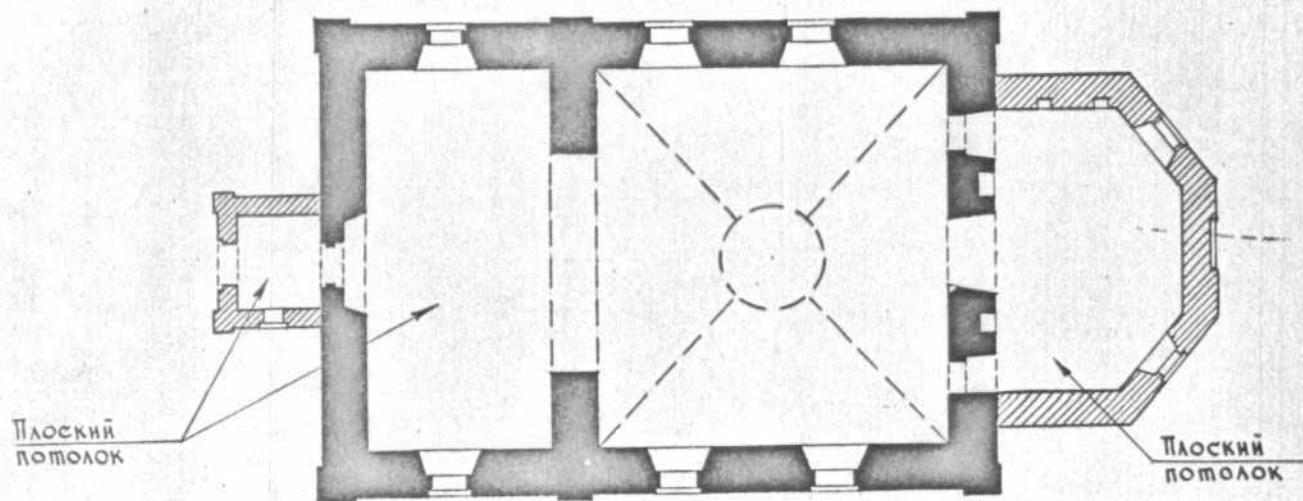
к паспорту "Ансамбль бывшего Ильинского монастыря.
Церковь Ильи Пророка "что на Камень", Вологодская
область, город Вологда, улица Засодимского I4-б.

УИИ продолжение: ГАВО, ф. 496, оп. I, д. 450, л. I. Опись Ильинского монастыря 1715 года.

ГАВО, ф. 496, оп. 4, д. 2, л. 204. Клировые ведомости Вологодской городской Ильинской церкви в Камень за 1850 год.

Обмерные и схематические планы, кроки, негативы и фотографии, хранятся в Вологодском областном Управлении культуры.

Вологодская область
г. Вологда, ул. Засодимского, д. 14
Ансамбль бывшего Ильинского монастыря
Церковь Ильи Пророка, "что на Каменье"
1698 год



Условные
обозначения



Кладка 1698г.



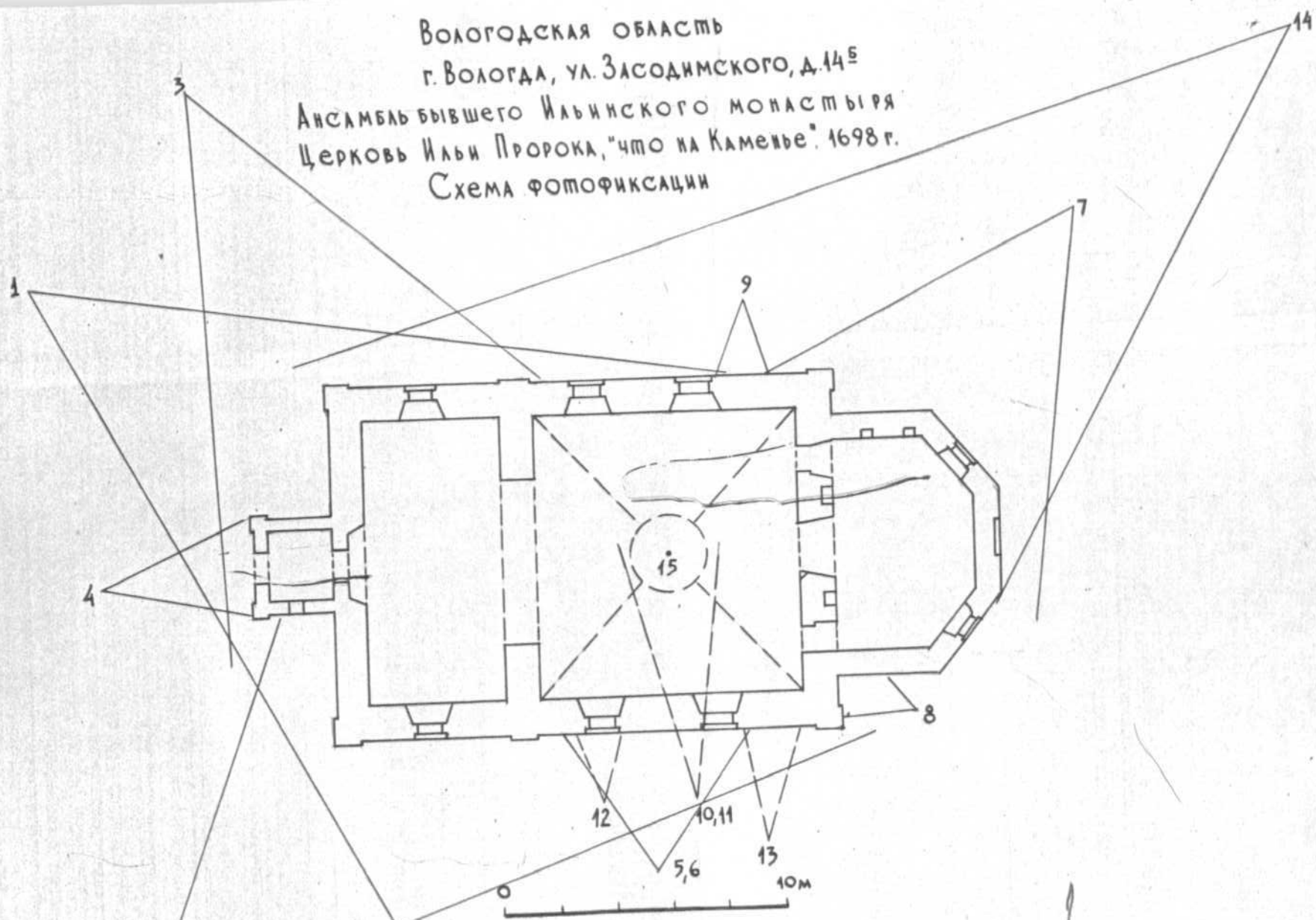
Кладка 1904г.



2

Обмерили: Финогенов А.И.
Антипова Е.А.
Выполнила: Антипова Е.А.
1983г.

Вологодская область
г. Вологда, ул. Засодимского, д. 14^Б
Ансамбль бывшего Ильинского монастыря
Церковь Ильи Пророка, "что на Камежье". 1698 г.
Схема фотофиксации



Обмерили: Финогенов А.И.
Антипова Е.А.
Выполнила: Антипова Е.А.
1983 г.



Вологодская обл.
г. Вологда
ул. Засодимского
Ансамбль Покрово Ильинского
монастыря.

Церковь Уса Прохора 1698 г.
Вул. с северо-запада.

Фото Сукоцкого А.И. 1945 г.



Вологодская обл.

г. Вологда

ул. Засодименко, 14-б

(№2)

Ансамбль д. Ильинского мон-ря

Церковь Ильи Пророка, 1698г.

Общий вид с юго-запада.

Рис. Ринченкова А.И. 1983г.



Вологодская обл.

г. Вологда

Ул. Засодимского, 14-б

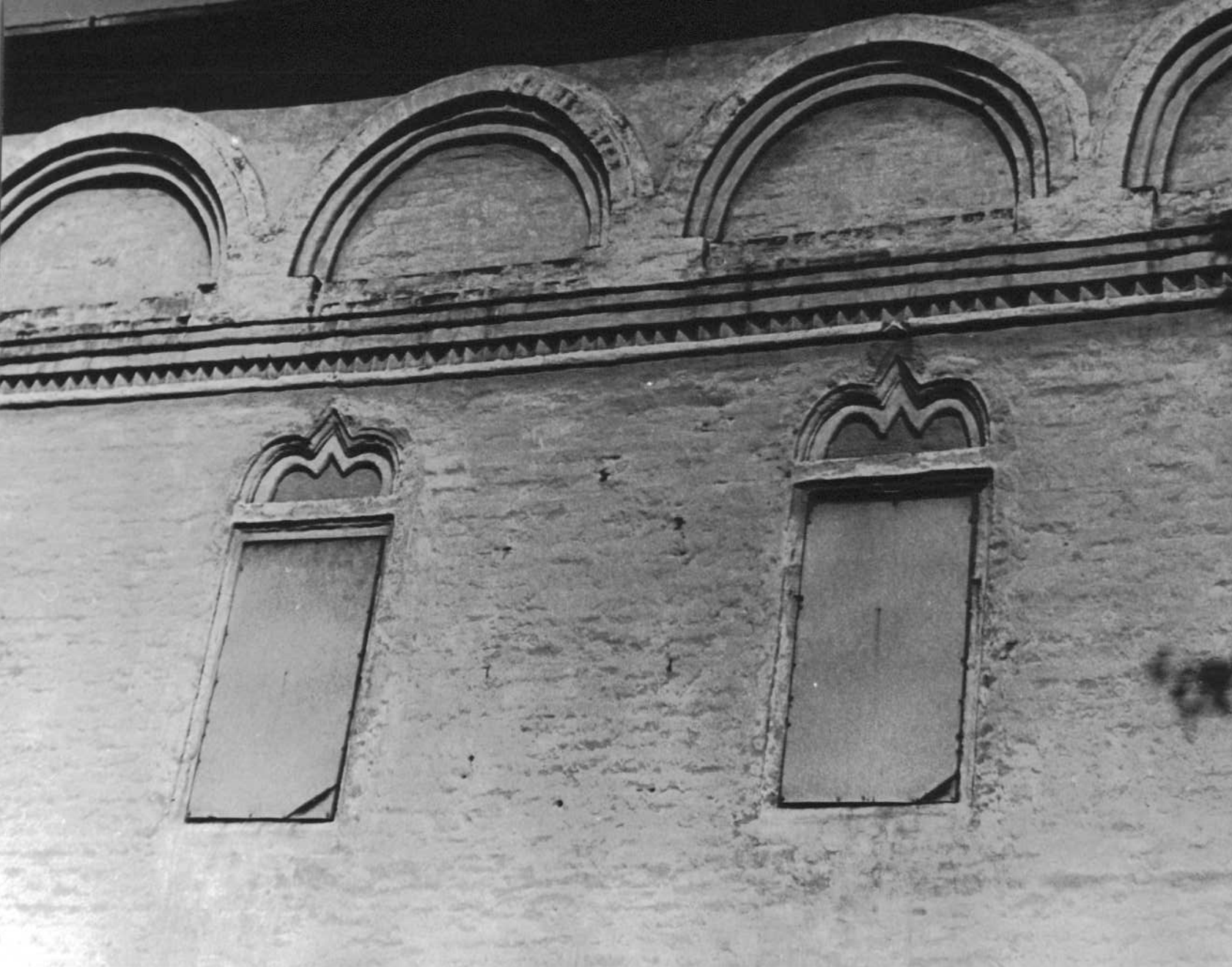
Ансамбль д. Шмидского м-ра.

У. Шмид Профессора, 1698г.

Дата первого съезда графа

15

Фот. Римонова А.И. 1983г.



Вологодская обл.

г. Вологда

Ул. Засодимского, 14-б

Ансамбль Д. Ильинского м. р.ч.

Ул. Ильи Кророка, 1698г.

Орна Борого скта храма.

16

Родо Риноренска А.И. 1983г.



Вологодская обл.

г. Вологда

ул. Загородничья, 14-5

Ансамбль Д. Ильинского м-ра,

ул. Ильи Кророка, 16980.

Архив, вид с северо-востока

117



Вологодская обл.
г. Вологда

Ул. Засодимская, 14-б

Александров Д., Ульинского пер.-р.д.

Церковь Имен Кророва, 1698г.

Картина Алексея.

18

Род Римонова А.И. 1983г.



Вологодская обл.

г. Вологда,

ул. Засодимская, 14-б

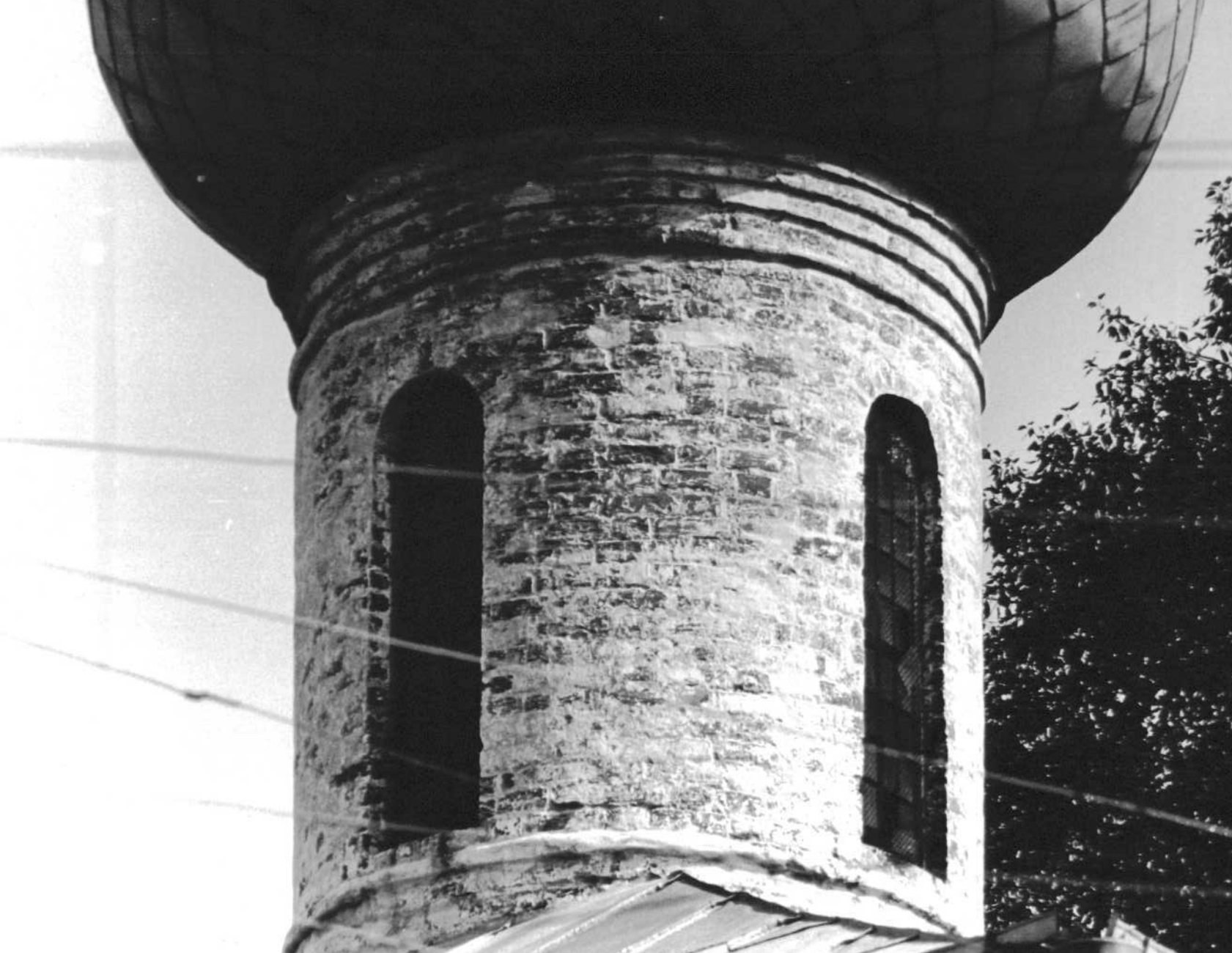
Александр С. Ильинский м-ря.

ул. Ильи Пророка, 1698г.

Уголок храма.

193

Рого Ринченоев А. И. 1985г.



Вологодская обл.

г. Вологда

ул. Заседименко, 14-8

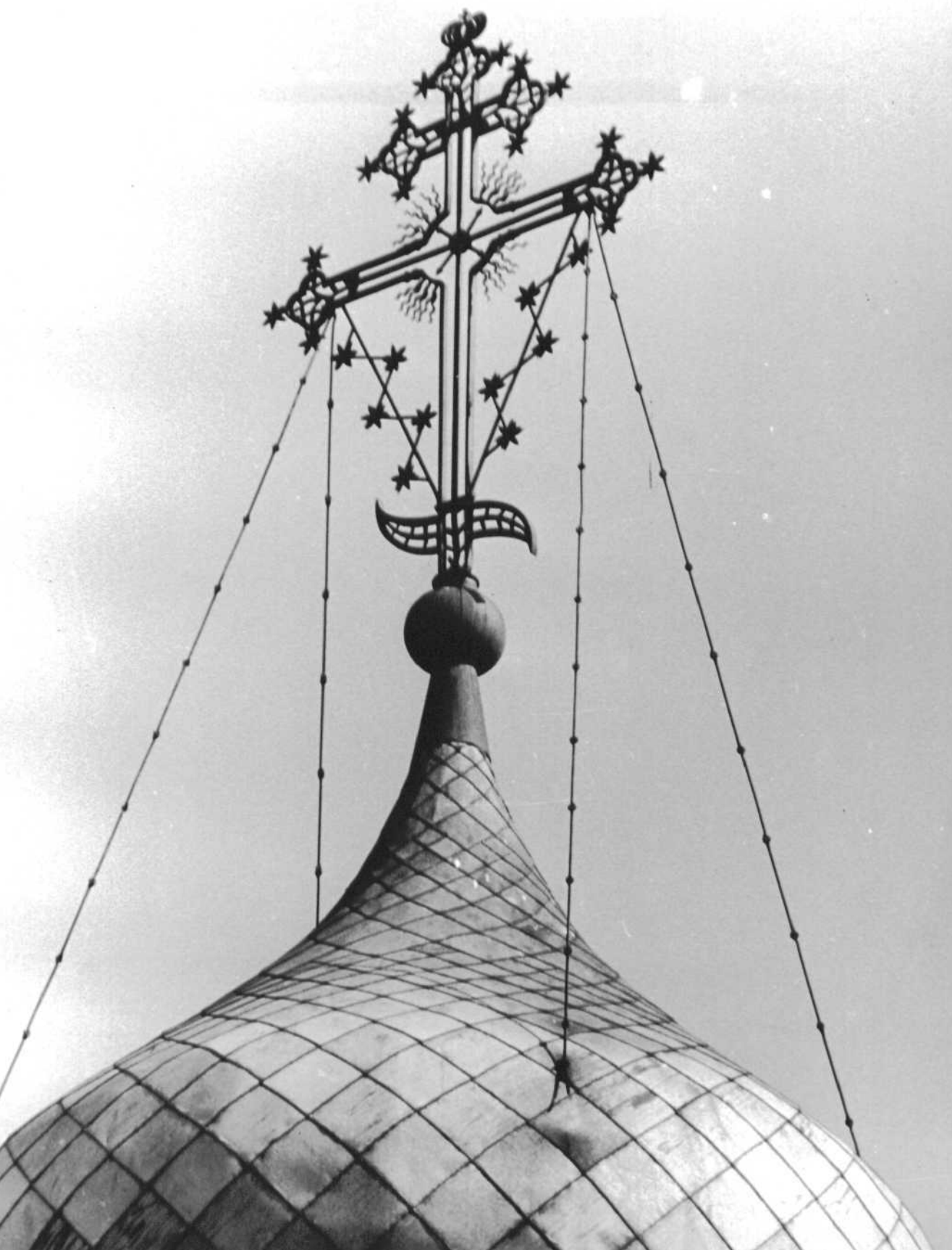
Александр Б. Ильинский м.р.

ул. Ильи Крарока, 1698н.

Стефан Баран.

№10

Рого Румянова А.И. 1983г.



Вологодская обл.

г. Вологда

№113

ул. Заседникова, 14-б

Ассамблея Б. Ильинского м.р.г.

Ц. Ильи Пророка, 1698г.

Крест.

Резь Римонова А.И., 1983г.



Вологодская обл.

г. Вологда

ул. Заседименко, 14-б

Ансамбль Д. Ильиничина м-рз.

ул. Ильи Кророва, 1698н.

Наборные нарисованы оловя 2-го света

№12

Горо Румянцева А. В. 1983н.



Вологодская обл.

г. Вологда

ул. Засодименко, 14-б

Ансамбль Д. Ильинского м-ря

У. Ильи Пророка, 1698г.

Колодецкий.

№13

Резо Ринорова А.И. 1983г.



(N14)

Вологодская обл. г. Вологда,
ул. Засоринского 14-б.

Адресат, Дв. Св. Итинского ш-ра.
Церковь Уси Пророка 1628г.

Общий вид с северо-востока

Лето Симонова А.И. 1985г.



Вологодская епарх., г. Вологда,
Уч. Засоринского 14-б.

(N15)

Ансамбль зданий Успенского ш. ра.

Церковь Усп. Пророка 1698.

Слож гербария храма.