

ПАМЯТНИКИ ИСТОРИИ И КУЛЬТУРЫ СССР  
(недвижимые)

5010512009

СОЮЗНАЯ РЕСПУБЛИКА РСФСР

Историко-культурный РСФСР Доминиканский по своему памятникам истории и  
культуры

# П А С П О Р Т

I. НАИМЕНОВАНИЕ ПАМЯТНИКА Церковь Преображения

II. ТИПОЛОГИЧЕСКАЯ ПРИНАДЛЕЖНОСТЬ

архитект. решение	историческая ценность	художественная ценность	научная ценность
	5	4	

III. ДАТИРОВКА ПАМЯТНИКА (для даты исторического события, с которым связано возникновение памятника — для памятников истории)

1745 год

IV. АДРЕС (местонахождение) ПАМЯТНИКА

с. Ладоминно

Новослободский обл., Сухининский р-н.

(улица, проезд, площадь, шоссе, автомобильная ст.)

адрес почтового ящика, автомобильный проезд, пункт назначения

V. ХАРАКТЕР СОВРЕМЕННОГО ИСПОЛЬЗОВАНИЯ

на территории памятника	культурно-просветит.	туристско-экскурсион.	аэрофото-оформительск.	научно-исследовательск.	интерактив.	на территории
	музей библиотека		бюльвар парк		этнографический музей музей парк	+

ПРИЛОЖЕНИЯ:

- Фото общего вида —
- Фото фрагментов — II
- Генплан — I лист
- Обмер: план —
- фасада —
- разреза —
- Схематический план охранной зоны —

а)	}	для памятников архитектуры	— история возникновения, как и когда производились работы и работы, место хранения копий.
		для памятников истории	— история возникновения: время застройки событий и лиц, а также в которых были проведены памятники.
		для памятников архитектуры и исторического искусства	— автор, строитель, заказчик, история создания.

Проводились на отрубаемость церкви была задана Писку Исидору в 1919 году. В 1933 году было сделано обследование северного Исидоровского предела. В 1976 году обследован портал по делу имени Тихоновой Елены Катерины. Второй портал - Александровский был обследован 7 мая 1969 года. Внутренняя роспись храма выполнялась по эскизам Н.М.Колосова. В 1943 году портал вновь росписан великими красками. В 1943 году на основании московской городской уполномоченности были отремонтированы иконоostas и установленная печь. В 1911 году производилась окраска фасадов церкви и колокольни, а также ремонт периметральной ограды. В сентябре 1916 года Императорской археологической комиссией был разрешен ремонт печей и промывка настенной живописи. В 30-е годы XX века портал был закрыт и использовался в качестве зернохранилища. В 1963 году студенческий отряд МЭУ проводил первоначальные работы.

В 1918 году в четвертое портал был заложена великая икона пророка Исаия Исидоровича Колосов.

б) реставрация и утраты, включение первоначальной облика памятника.

Углублено внутреннее убранство церкви, живопись сохранилась фрагментарно.

в) реставрационные работы (общая характеристика, время, автор, место хранения документации)

В 1963 году производились первоначальные реставрационные работы. С 1975 года начаты реставрационные работы. Автор проекта реставрации С.П.Орловский. Директор проекта Института реставрации.

## VII. ОПИСАНИЕ ПАМЯТНИКА

а)	для памятника архитектуре	— характер культурного слоя, важнейшие находки.
	для памятника истории	— характеристика памятника, наличие, тип и время установления мемориальной доски.
	для памятника архитектуре	— описание особенностей планировочной, композиционно-пространственной структуры и конструкции; характер декора фасадов и интерьеров; наличие живописи, скульптуры, прикладного искусства; строготальный материал, основные габариты.
	для памятника монумент. ис-ва	— описание особенностей композиционного и изобразительного решения; темы, материала, техники, размер.

План здания трапециевидный, с запада переходит в полосу земли. Пространственный композиция — посмерный на четвертом. Посмерный увеличен дуплексом бадебинским. Четвертый переходит в посмерный: системой изобразя трапеции. Посмерный выигнут в направлении север-юг, переходит восточным углом. Трапеция четырехугольная, переходит системой параболы спадом. В западной стене трапеции имеется внутренняя лестница. Типичными чертами являются не белого цвета, но декоративное убранство черной окантовкой архитектурных частей облик стены — повторенное барокко тесно переплетается с местными композиционными архитектурными традициями. Четвертый ровный крайне острого; дуплексом лишь окантовка выгнутым параболы с белым цветом на углах. Стена не сдержанно выделены декоративные формы в посмерном. На восточной стене посмерный имеет овал — профиларный рван с изобразя трапецией, и в ней под окном деревянное скульптурное изображение реинтегра Христа с Прародителями. Полосы, дуплексом несколько после черной, трапеция. В убранство ее задний активно выделены декоративный овал, композиция параболы. Интересны кресты черной — они четырехугольные, с "композицией мечей" (композиция символ возрождения) в южных. Внутреннее пространство выделены расчленены линиями трапеции и широкой аркой восточной.

Основной строготальный материал — белый камень. Стены выложены из кирпича на известковом растворе.

© Общ. фонд культуры, научно-исторической и художественной

«Южная» — редкий памятник посмерного барокко, «расчлененной» эпохи. Исторический памятник деятельности И.И.Иванова

## VIII. ОСНОВНАЯ БИБЛИОГРАФИЯ. АРХИВНЫЕ

И.И.Иванов, *Известия и воспоминания*, М., 1867.

А.Иванов. *Посмерный в развитии поэмы И.И.Иванова. "Исторический памятник"* 1864, №1.

Л.Кротков. *Из села Авдотьево Брянского уезда. "Воспоминания церковного паства"*, 1911 год., 304.

## XI. ТЕХНИЧЕСКОЕ СОСТОЯНИЕ

характеристика общего состояния:		хорошее	среднее	плохое	аварийное
для выкатывания артефакта	кратчайшего пути выкатывания артефакта				
для выкатывания артефакта в историю	кратчайший путь выкатывания артефакта в историю				
в интерьере:	команда выкатывания артефакта				
для выкатывания промежуточного артефакта	команда выкатывания промежуточного артефакта				

## XII. СИСТЕМА ОХРАНЫ

а) история охраны

создана	редактирована	использована	исключена
	+	+	

б) дата и № документа в рамках под охрану

История под охрану: История под охрану

История под охрану №24 от 4.12.14. (в-к история)

в) границы охраняемой зоны и зоны регулирования застройки (принимая во внимание ее площадь на утвержденной документации)

**не уточняются**

**не используются**

г) балансовая принадлежность и конкретное использование

а) дата и № охранного документа

Дата составления истории

**9** **XII** **5** г.

Составитель

**Орловский В.П. архитектор**

*(подпись)*  
Инициалы и фамилия (полностью)

Исполнитель по охране памятников

М. П.

(подпись)





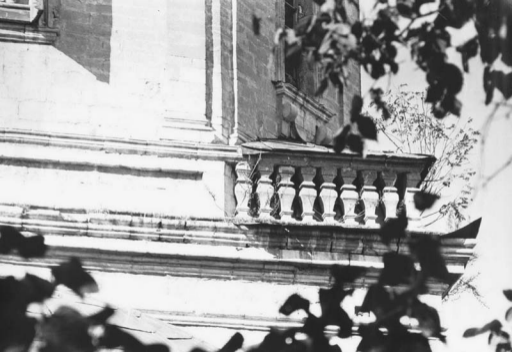




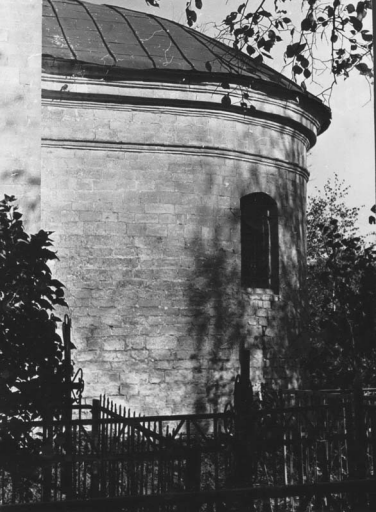
















МИНИСТЕРСТВО КУЛЬТУРЫ СССР ● ПАМЯТНИКИ ИСТОРИИ И КУЛЬТУРЫ СССР (недвижимые) 2.5  
(374) - Г. 22.84  
 СОЮЗНАЯ РЕСПУБЛИКА РСФСР ГОСИНСПЕКЦИЯ СО СЛУЖБОЙ ПО ОХРАНЕ ПИИИ (Ордена)  
 Адрес: МОСКОВСКАЯ ОБЛ., СТ. ТИХВИНСКАЯ, П. Ч. 1. С. А. ДАВЫДОВА (наименование районного государственного органа охраны)

### УЧЕТНАЯ КАРТОЧКА

**Периоды Тихвинский**

I. НАИМЕНОВАНИЕ ПАМЯТНИКА

II. ТИПОЛОГИЧЕСКАЯ ПРИНАДЛЕЖНОСТЬ

памятник археологии	памятник истории	памятник архитектуры	памятник монумент. ис-во
1749 г.	5	(4)	

III. ДАТИРОВКА ПАМЯТНИКА

IV. ХАРАКТЕР СОВРЕМЕННОГО ИСПОЛЬЗОВАНИЯ

по перво-начальному назначению	культурно-просветительное	туристско-экскурсионное	лечебно-оздоровительное	жилое помещение	хозяйственное	не используется
						+

предлож. по исполн.

V. ХАРАКТЕРИСТИКА ТЕХНИЧЕСКОГО СОСТОЯНИЯ

хорошее	среднее	плохое	аварийное
	+		
сохранил	республи.	местная	не состоит
	+		

наличие утвержденной охранной зоны

да	нет
	+

VII. НАЛИЧИЕ ДОКУМЕНТАЦИИ

эскизы	фотографии	съемки	реставрационные материалы
+	+	+	

место хранения документов

органы охраны			реставрационные мастерские		музей, архив
союзный	республикан.	местный	республикан.	местные	ИИИ
	+	+			+

Дата составления карточки

с 9 XII 1985 г.  
М. П.

Составитель

**Ср. овский С. П., директор**

Инспектор по охране памятников

(Ф. и. о., подпись или профессия, подпись)

(Ф. и. о., подпись)



УЧЕТНАЯ КАРТОЧКА (оборотная сторона)

Фото или схематический план



Краткое описание

Голокаменная церковь в Рыстронсе  
в 1749 году. Здание церкви трехчастное,  
с запада примыкает колокольня.  
Плоскостная композиция основного  
объема рассредоточена на четверике. На  
восточной грани посмерика восточ-  
ного окна проиллюстрирована сцена с деревян-  
ным скульптурным изображением распяти-  
ем. Колокольня трехъярусная. В четверике  
храма захоронен великий русский  
просветитель Н.И.Новиков.

Церковь - редкий памятник позднего  
барокко, "расстрельявской" школы.  
Исторический памятник деятельности  
Н.И.Новикова.

## Отдел по охране памятников архитектуры

Управления по делам Архитектуры при Совете Министров РСФСР

5010512009-1 П А С П О Р Т

НА ПАМЯТНИК АРХИТЕКТУРЫ

М/ЗН.

Новый охранный №	Старый охранный №	Наименование и адрес памятника	Основная дата памятника
		Церковь "Тихвинская" село Авдотьино <del>Малинского</del> <del>р-на</del> Московской области Супунинский р-к	XVIII век

## 1. Даты основных пристроек и перестроек

Перестроен нет. Переделки: заложено окно,  
уменьшен дверной проем.

## 2. Автор, строитель, заказчик

Автор не известен. Строитель отец просветителя  
И.И.Новикова

## 3. Произведения живописи, скульптуры и декоративного искусства, связанные с памятником

Имеется снаружи над главным дверным проемом, а также внутри стенная, клеевая и масляная живопись, сильно поврежденная. Местами сохранилась гризаль. Под слоем новой живописи обнаруживается более старая. Хорошо сохранились резные из белого камня балясины и колонны на колокольне и на переходе четверика в восьмерик.

## 4. В чем ведении находится памятник

Находятся в ведении отдела по делам Архитектуры при Исполкоме Мособлсовета

## 5. Кем и как используется

Используется колхозом "Пламя" села Авдотьино под зернохранилище

## 6. Техническое состояние памятника

Неудовлетворительное. Белокаменные стены и цоколи имеют выбоины и трещины. Крыша полуразрушена. Своды находятся в удовлетворительном состоянии.

#### 7. Тип, материал и основные конструкции

Бесстолпная, одноглавая, одноабсидная, белокаменная церковь с колокольной и трапезной. Своды и арки кирпичные.

#### 8. Краткая история памятника

Тихвинская церковь находится в селе Авотьино, где родился и жил великий русский просветитель Н.И. Новиков / 1747-1818/

Церковь построена его отцом, в ней погребен Н.И. Новиков.

В полкилометре от села была деревянная часовня, по преданиям построенная Дмитрием Донским. В 1937 году она была разобрана.

10. Основная литература и иконографии

Мемориальные доски: на доме, где жил П.И. Новиков и в самой церкви.

11. Кем и когда обмерен памятник, место хранения чертежей обмера и проекта

Обмеров памятника нет. Схематические обмеры плана произведены Проектной мастерской по реставрации памятников Архитектуры Комитета по делам Архитектуры при Совете Министров СССР арх. Акуляниц и арх. Сотниковой в 1949г.

12. Обследования:

Обследования нет. Частично обследование произведено проектной мастерской по реставрации памятников архитектуры Комитета по делам Архитектуры при Совете Министров СССР / арх. Акуляниц и арх. Сотниковой / в 1949г.

Примечание

Дата составления паспорта:

2. августа 1949 г.

Паспорт составил

Ответствен. редактор

Каменецкая С. С.  
Михолина

А К Т

15 Июня 1949г. ОБЛАСТЬ - Московская, РА Юн - Калининский  
СЕЛО - Авдотьино

Мы, НИЖЕПОДПИСАВШИЕСЯ архитектор Сотникова, архитектор  
Акуляц, председатель колхоза "Пламя" села Авдотьино г. Вгоро-  
ва осмотрели здание церкви "Тихвинская" в селе Авдотьино

СОСТАВИЛИ НАСТОЯЩИЙ АКТ В ТОМ ЧТО В РЕЗУЛЬТАТЕ ОБСЛЕДОВАНИЯ  
ПАМЯТНИКА АРХИТЕКТУРЫ И НОМЕРА ГОСОХРАНЫ "Тихвинская" церковь.

АДРЕС - Московская область, Калининский район, Б.Александровское  
Почтовое отделение, село Авдотьино

НАХОДЯЩЕГОСЯ НА БАЛАНСЕ у - Калининского Райпотребсоюза

В ВЕДЕНИИ - Отдела по делам архитектуры при Исполкоме  
Мосовласвета

В ЮРИДИКАЦИИ - колхоза "Пламя"

НА ОСНОВАНИИ ДОГОВОРА - арендного с Калининским Райпотребсоюзом  
И ЗАНЯТОГО ПОД - зернохранилище

выявлено следующее:

1. КАКИМ ПЕДЕЛКАМ И ПЕРЕСТРОЙКАМ И ДИВЕРТАЛОСЬ ПАМЯТНИК  
за последние 25 лет - никаким переделкам не подвергался. В  
1937 году была снесена деревянная часовня со времени Дмитрия  
Донского в селе Александровском / 0,5 км./ в 1937г. разобрана

2. ОБЩЕЕ СОСТОЯНИЕ ПАМЯТНИКА - плохое

3. СОСТОЯНИЕ КОНСТРУКЦИИ:

а/ ФУНДАМЕНТЫ -

б/ ЦОКОЛИ - имеют выбоины и трещины белокаменные

в/ СТЕНЫ - из белого камня сильно потрескались

г/ МЕТАЛЛИЧЕСКИЕ СВЯЗИ - удовлетворительные.

д/ ПЕРЕКРЫТИЯ / СВОДЫ, ЗАКОМАРЫ, БЕРЫ/ Своды в удовлет-  
ворительном состоянии

е/ КРЫША / СТРОПИЛА, ОБРЕЗЕТЫ, КРОВЛЯ/ Кровля старая ни  
разу не ремонтировалась, во многих местах худая, частично отсут-  
ствует. Стропила и обрешетка в этих местах сгнили.

з/ ПЛАВЫ, ШАТРЫ - целы но кровля худая.

и/ МЕЖДУСТАННЫЕ ПЕРЕКРЫТИЯ, ПОЛЫ, ПОТОЛКИ - Полы, из  
каменных плит в хорошем состоянии

е/ СТОЛБЫ/КОЛОНЫ, ПИЛОНЫ/ удовлетворительное состояние  
колонн, что на колокольне, потрескались.

л/ ВХОДЫ, ДВЕРИ, ОКНА - входы имеют железные двери- заржавлены, окна с ветхими рамами и без стекол.

м/ ЛЕСТНИЦЫ, КРЫЛЬЦА, ГАЛЕРЕИ, ПАНЕЛИ, ПОРТИКИ и т.п. Лестницы при крыльцах совсем разрушены, местами провалились площадки. Асбест. навес отсутствует. Лестница на колокольню цела /белокаменная/.

н/ НАЛИЧНИКИ и КАРНИЗЫ -

о/ ИНТУАТУРА и ОБЛИЦОВКА - н е т

п/ ЛИВОНИСЬ /ФРЕСКИ, МАСЛО, ГРИЗЕЛЬ и т.п./ снаружи - сильно повреждена. Внутри - повреждена, почти утрачена. М.стами гризель сохранилась.

р/ РЕЗНОЙ КАМЕНТ, СКУЛЬПТУРА, ЛЕПНИНА, КЕРАМИКА - Фрески, карнизы, Kapitelli, базы из белого камня, удовлетворительные. Скульптура, лепнина, керамика отсутствуют.

4. ИКОНОСТАС а - н е т

5. САД, ПАРК, ДВОР - н е т

6. ОГРАДА и ВОРОТА - Ограды нет, ворота остатки

7. Наличие охранной доски - н е т

8. НЕОБХОДИМЫЕ ПЕРВОСЧЕРНЫЕ МЕРОПРИЯТИЯ ПО РЕМОНТУ И ОХРАНЕ ПАМЯТНИКОВ - ремонт крыши, стропил и обрешеток, застекление навесить охранную доску, форму получить в Стделе охраны памятников архитектуры, по адресу: Москва, Садово-Триумфальная 10 ком.9б.

Архитектор Солнкова

Председатель колхоза "Пламя" - Егоров

 Yuri Kozlov











