

ПАМЯТНИКИ ИСТОРИИ И КУЛЬТУРЫ СССР

(недвижимые)

5020093002

СОЮЗНАЯ РЕСПУБЛИКА РСФСР

Министерство культуры. Госинспекция по охране памятников истории и
(наименование республиканского органа охраны памятников)
 культуры.

П А С П О Р Т

I. НАИМЕНОВАНИЕ ПАМЯТНИКА УСАДЬБА ГРЕБНЕВО. БОЛЬНИЧНЫЙ АНСАМБЛЬ.
КОПИШЕННЫЙ КОРПУС.

II. ТИПОЛОГИЧЕСКАЯ
ПРИНАДЛЕЖНОСТЬ

памятник археологии	памятник истории	памятник архитектуры	памятник монумент. иск-ва
		3	

III. ДАТИРОВКА ПАМЯТНИКА (или дата исторического события, с которым связано возникновение памятника — для памятников истории)

1831 г.

IV. АДРЕС (местонахождение) ПАМЯТНИКА Московская обл., Щелковский р-н
(АССР, край, область, район, автономная обл.,
с.Гребнево. От Москвы с Ярославского вокзала до ст.Щелково — 35 км,
национальный округ, населенный пункт, пути подъезда)
далее автобусом № 23 до ост.Гребнево — 11 км.

V. ХАРАКТЕР
СОВРЕМЕННОГО
ИСПОЛЬЗОВАНИЯ

по первонач. назначению	культурно-просветит.	туристско-экскурсион.	лечебно-оздоровительн.	жилые помещения	хозяйственное	не используется
	музей библ. клуб		больн. санат. л/отд.		учреждение торгов. промышл. склад	+

ПРИЛОЖЕНИЯ:

Фото общего вида — 4
 Фото фрагментов — 3
 Генплан —
 Обмеры: план — I
 фасад —
 разрез —
 Схематический план
 охранной зоны —

VI. ИСТОРИЧЕСКИЕ СВЕДЕНИЯ

а)	для памятников археологии	— история возникновения, кем и когда производились разведки и раскопки, место хранения коллекций.
	для памятников истории	— история возникновения: краткая характеристика событий и лиц, в связи с которыми объект приобрел значение памятника.
	для памятников архитектуры и монументального иск-ва	— автор, строитель, заказчик, история создания.

В 1831 году князь С.М.Голицын построил в своей усадьбе Гребнево больницу по проекту московского архитектора М.Д.Быковского (1). Наряду с основными зданиями, было выстроено три хозяйственных корпуса в линии каменной ограды (2). До настоящего времени сохранилось два корпуса, в западном размещалась конюшня.

В 1914 году усадьбу приобрел врач Гриневский и устроил здесь санаторий, все здания больницы обновлялись (3).

С 1917 по 1978 год здесь размещалась районная туберкулезная больница, помещение западного хозяйственного корпуса было приспособлено под жилье.

б) перестройки и утраты, изменившие первоначальный облик памятника.

При приспособлении здания под жилье был полностью изменен интерьер конюшни. Появились также деревянные пристройки, пробиты новые проемы.

в) реставрационные работы (общая характеристика, время, автор, место хранения документации)

Не производились.

VII. ОПИСАНИЕ ПАМЯТНИКА

а)	для памятников археологии	— характер культурного слоя, важнейшие находки.
	для памятников истории	— характеристика памятника, наличие, текст и время установления мемориальной доски.
	для памятников архитектуры	— основные особенности планированной, композиционно-пространственной структуры и конструкции; характер декора фасадов и интерьеров; наличие живописи, скульптуры, прикладного искусства; строительный материал, основные габариты.
	для памятников монумент. иск-ва	— основные особенности композиционного и колористического решения; тексты, материал, техника, размер.

Западный хозяйственный корпус (конюшня) больничного ансамбля усадьбы Гребнево расположен в северной линии застройки комплекса, выходящей на лужайку перед лесом. Корпус, как и другие здания больницы, играет роль аккомпанемента по отношению к композиционному центру — главному дому и стилистически связан с ним.

Одноэтажный кирпичный П-образный дом в стиле ампир обозначен поздними пристройками. Северный фасад корпуса вобрал в себя участок ограды, украшенной горизонтальными перспективными нишами. На западном фасаде сохранилась трехчастная ампирная аркада, такая же как на флигеле лекаря. На симметричном конюшенном корпусе здания прачечной этот элемент декора не сохранился. Конюшенный корпус оштукатурен.

Внутри здание разделено на несколько изолированных отсеков, приспособленных под жилые квартиры.

Габаритные размеры здания в плане: 6,9 x 7,4 м.

б) общая оценка общественной, научно-исторической и художественной значимости памятника.

Неплохо сохранивший первоначальный облик, западный конюшенный корпус, составляет неотъемлемую часть уникального больничного ансамбля II-й четв. XIX в. усадьбы Гребнево.

VIII. ОСНОВНАЯ БИБЛИОГРАФИЯ, АРХИВНЫЕ ИСТОЧНИКИ, ИКОНОГРАФИЧЕСКИЙ МАТЕРИАЛ

1. ЦГАДА, ф. Голицыных, ед. хр. 656 л. III; ед. хр. 666 л. 2. О строительстве больницы, 1831 г.
 2. Там же, ед. хр. 669 л. 12. О строительстве больницы, 1832 г.
 3. Г. Лукомский. Гребнево. "Столица и усадьба", 1917, № 75.
- Другие источники: И. Ф. Токмаков. Историко-статистическое описание села Гребнева Бог. у. Моск. губ. М., 1903.

IX. ТЕХНИЧЕСКОЕ СОСТОЯНИЕ

		хорошее	среднее	плохое	аварийное
характеристика общего состояния: для памятников археологий	культурного слоя важнейших находок				
для памятников архитектуры и истории	конструкций стен покрытий потолков пола декора фасадов интерьеров	+			
в интерьере:	живописи скульптуры прикл. иск-ва		+		
для памятников монументального искусства	цоколя постаменты скульптуры грунта красочного слоя				

X. СИСТЕМА ОХРАНЫ

а) категория охраны

союзная	республ.	местная	не состоит
			+

б) дата и № документа о принятии под охрану

нет

в) границы охранной зоны и зоны регулирования застройки (краткое описание со ссылкой на утверждающий документ)

Не установлены.

г) балансовая принадлежность и конкретное использование

Не используется.

д) дата и № охранного документа

Дата составления паспорта

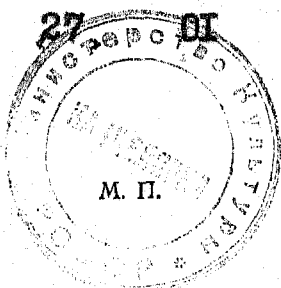
Составитель **архитектор Карпова М.Г.**
(ф., и., о., должность или профессия)

197⁹ г.

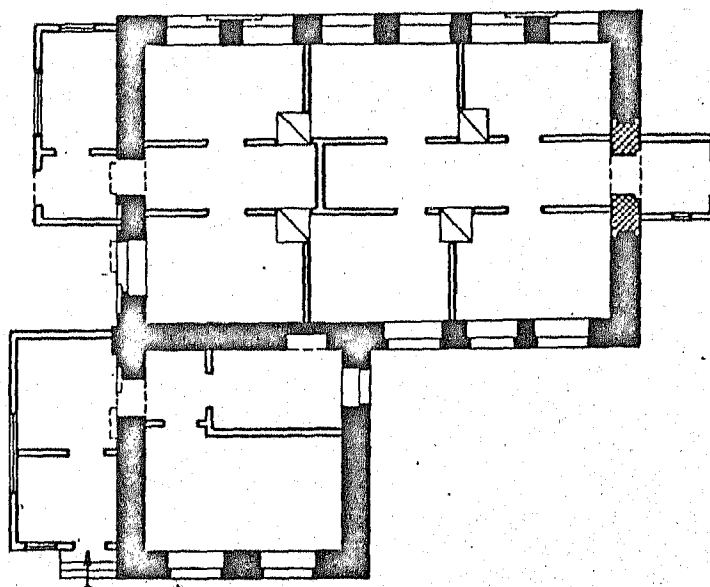
(подпись)

Инспектор по охране памятников



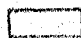
(подпись)



МОСКОВСКАЯ ОБЛАСТЬ ЩЕЛКОВСКИЙ РАЙОН
 УС. ГРЕБНЕВО
 АНСАМБЛЬ БОЛЬНИЦЫ 1831 г.
 КОНЮШЕННЫЙ КОРПУС
 1831 г.



0 10м

-  1831 г.
-  ЗАКЛАДКА
-  ПЕРЕГОРОДКИ

ЯКУБЕНИ В.

27.10.79















СОЮЗНАЯ РЕСПУБЛИКА

Адрес

МОСКОВСКАЯ ОБЛ. область район Автономная обл. Ленинградская обл. населенный пункт

УЧЕТНАЯ КАРТОЧКА

I. НАИМЕНОВАНИЕ ПАМЯТНИКА **УСАДЬБА ГРЕБЕНЕВО, ПОЛЫНТИННА АКСАМЕТЬ КОНСТАНТИИ**

II. ТИПОЛОГИЧЕСКАЯ ПРИНАДЛЕЖНОСТЬ

памятник археологии	памятник истории	корпус архитектуры	памятник монумент. ис-ва
---------------------	------------------	------------------------------	--------------------------

III. ДАТИРОВКА ПАМЯТНИКА

1831 г.

IV. ХАРАКТЕР СОВРЕМЕННОГО ИСПОЛЬЗОВАНИЯ

по первоначальному назначению	культурно-просветительное	туристско-экскурсионное	лечебно-оздоровительн.	жилье помещения	хозяйственное	не используется
-------------------------------	---------------------------	-------------------------	------------------------	-----------------	---------------	-----------------

предлож. по исполь.

V. ХАРАКТЕРИСТИКА ТЕХНИЧЕСКОГО СОСТОЯНИЯ

хорошее	среднее	плохое	аварийное
---------	---------	--------	-----------

VI. КАТЕГОРИЯ ОХРАНЫ

союзная	республ.	местная	не состоит
---------	----------	---------	------------

наличие утвержденной охранной зоны

да	нет
----	-----

VII. НАЛИЧИЕ ДОКУМЕНТАЦИИ

паспорт			фотографии			обмеры			реставрационные материалы		
органы охраны						реставрационные мастерские			музей, архив, ВНИИИС		
союзный	республикан.	местный	республикан.	местные							
+		+									+

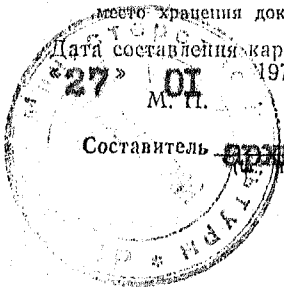
место хранения документов

Дата составления карточки

27 01 1979 г.
М. П.

Составитель **архитектор Карпов И. П.**

Инспектор по охране памятников _____
 (ф., и., о., подпись)



Карпов

Фото или схематический план



Краткое описание

Здание конюшни возведено по проекту архитектора М.Д. Биковского в 1831 г. во время строительства князем С.М. Голицыным больницы в усадьбе Гребнево.

В 1914 г., а затем в советское время, корпус был сильно перестроен.

Амбарная одноэтажная Г-образная в плане постройка частично сохранила первоначальную отделку, повторяющую декор главного дома больницы.

Габаритные размеры здания в плане: 6,9 x 7,4 м.

Западный конюшенный корпус, хорошо сохранивший первоначальный облик, представляет художественную ценность как часть уникального усадебного больничного ансамбля П-й четв. XIX в.