

5800000480

МИНИСТЕРСТВО КУЛЬТУРЫ СССР  
ПАМЯТНИКИ ИСТОРИИ И КУЛЬТУРЫ СССР  
(НЕДВИЖИМЫЕ)

индекс  
1.39.8.

3.2.

СОЮЗНАЯ РЕСПУБЛИКА \_\_\_\_\_

РСФСР

Главное управление по охране и использованию памятников истории и культуры

# П А С П О Р Т

I. НАИМЕНОВАНИЕ ПАМЯТНИКА .....  
**Усадьба П.А. Атригачьева. Исаба наземных рабочих.**

II. ТИПОЛОГИЧЕСКАЯ ПРИНАДЛЕЖНОСТЬ

памятник археологии	памятник истории	памятник архитектуры	памятник монумент искусства
		2	

III. ДАТИРОВКА ПАМЯТНИКА (или дата исторического события, с которым связано возникновение памятника—для памятников истории)  
**кон. XIX — нач. XX в.**

IV. АДРЕС (местонахождение) ПАМЯТНИКА .....  
**Центральный район, Октябрьский район, Ленинградская обл., с. Острова. Проезд автобуса № 101 (остановка «Острова» (14 км))**

V. ХАРАКТЕР СОВРЕМЕННОГО ИСПОЛЬЗОВАНИЯ

по первонач. назначению	культурно-просветит.	туристско-экскурсион.	лечебно-оздоровительн.	жилые помещения	хозяйственное	не используется
	музей библ. клуб		больн. санат. д. отд.		учреждение торгов. промышл. склад	

### ПРИЛОЖЕНИЯ:

- Фото общего вида—
- Фото фрагментов— 2
- Генплан— 2
- Обмеры: план—
- фасад— 1
- разрез—
- Схематический план охранной зоны—

План фотозимсапии - 1

## VI. ИСТОРИЧЕСКИЕ СВЕДЕНИЯ

- |    |  |   |
|----|--|---|
| а) | для памятников археологии                              | — история возникновения, кем и когда производились раскопки и раскопки, место хранения коллекций.                     |
|    | для памятников истории                                 | — история возникновения: краткая характеристика событий и лиц, в связи с которыми объект приобрел значение памятника. |
|    | для памятников архитектуры и монументального искусства | — автор, строитель, заказчик, история создания.   |

**Не имеются. Датировка осуществлена на основании анализа строительного материала и на основании общей датировки усадьбы/.**

- б) перестройки и утраты, изменившие первоначальный облик памятника

**Не имеются.**

- в) реставрационные работы (общая характеристика, время, автор, место хранения документации)

**Не производились.**

## VII. ОПИСАНИЕ ПАМЯТНИКА

для памятников археологии	— характеристика культурного слоя, важнейшие находки.
для памятников истории	— характеристика памятника, наличие, текст и время установления мемориальной доски.
а) для памятников архитектуры	— основные особенности планировочной, композиционно-пространственной структуры и конструкций; характер декора фасадов и интерьеров; наличие живописи, скульптуры, прикладного искусства; строительный материал, основные габариты.
для памятников монумент. иск-ва	— основные особенности композиционного и колористического решения; тексты, материал, техника, размер.

Изда наемных рабочих представляет собой одноэтажный, деревянный сруб с крыльцом в виде тамбура, находящийся по центру западного, продольного фасада. В плане дом делится на три разные части. Центральная секция дополнительно членится бревенчатыми перегородками на три помещения: сени, и две комнаты, которые соединяются между собой дверными проемами. В тамбуре и в сенях доскатыми перегородками отделены помещения чуланов. Оконные проемы здания расположены в строгой симметрии. В боковых секциях имеется по пять окон, занимающих три стены. В двух комнатах центральной секции находится по одному окну.

Снаружи сруб оштукатурен; окна украшены наличниками.

Изда наемных рабочих находится на хозяйственной половине усадьбы, рядом со столовой наемных рабочих, располагаясь так и она по направлению север — юг.

Основные габариты здания — 22 x 7 м. Материал — дерево.

Декор представляют собой фронтоны тамбура, выходящие наружу венчики и бревен, карниз, наличники с расширенными полочками.

- б) общая оценка общественной, научно-исторической и художественной значимости памятника.

Изда имеет простую и удобную планировку, рассчитанную на проживание в одном доме нескольких семей. Подобный тип планировки повторяется в застройке № 13 по генплану. Дом является образцом деревянной жилой застройки квартирного типа. Изда наемных рабочих важная часть общего усадебного комплекса.

## VIII ОСНОВНАЯ БИБЛИОГРАФИЯ, АРХИВНЫЕ ИСТОЧНИКИ, ИКОНОГРАФИЧЕСКИЙ МАТЕРИАЛ.

Не имеется.

**IX. ТЕХНИЧЕСКОЕ СОСТОЯНИЕ**

характеристика общего состояния: культурного слоя, важнейших находок

для памятников археологии

для памятников архитектуры и истории

конструкций  
стен  
покрытий  
потолков  
пола  
декора фасадов  
интерьеров

в интерьере: живописи  
скульптуры  
прикл. иск-ва

для памятников монументального искусства

цоколя  
постаменты  
скульптуры  
грунта  
красочного слоя

хорошее	среднее	плохое	аварийное
+			
+			
+			
+			
+			

**X. СИСТЕМА ОХРАНЫ**

а) категория охраны

союзная | республикл. | местная | не состоит

б) дата и № документа о принятии под охрану

в) границы охранной зоны и зоны регулирования застройки (краткое описание со ссылкой на утверждающий документ)

**Границы охранной зоны не установлены.**



\*D000036386\*

г) балансовая принадлежность и конкретное использование

Находится на территории

используется в качестве жилого строения.

Дата составления паспорта

Составитель

*(Handwritten signature)*  
А.А. Искусство

198

г.

вед

(подпись)

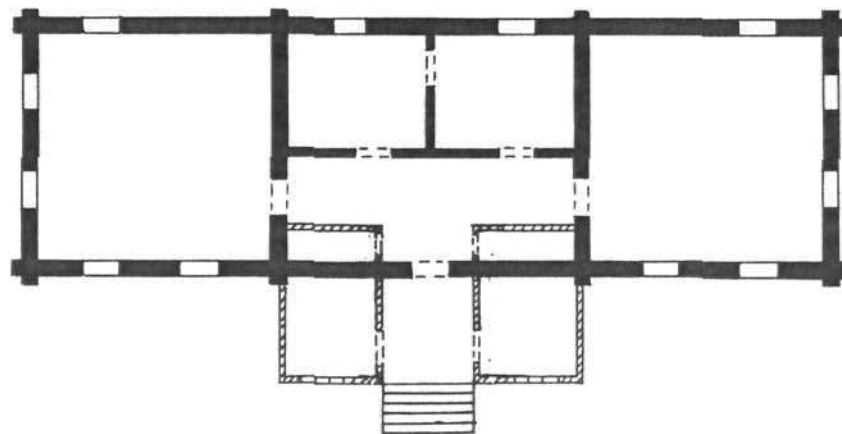


Инспектор по охране памятников

(подпись)

СЕЛО ОТОРМА  
ПЕНЗЕНСКАЯ ОБЛАСТЬ ЗЕМЕТЧИНСКИЙ РАЙОН  
ИЗБА ДЛЯ НАЕМНЫХ РАБОЧИХ  
к. XIX - н. XX в.

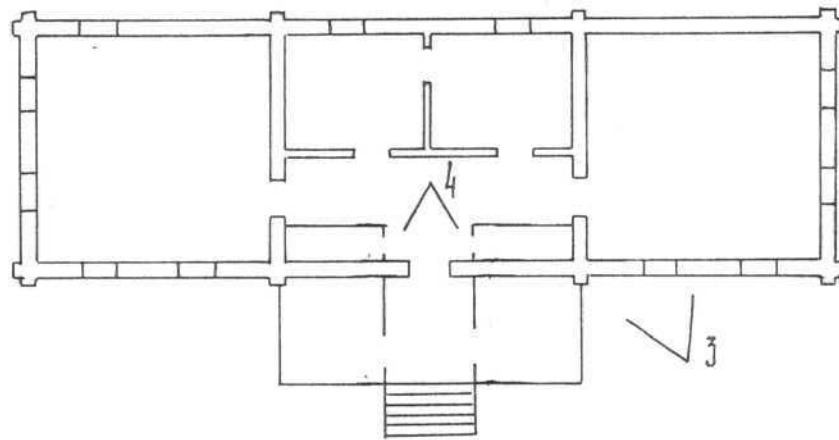
С ←



0 10 м

ЧЕРТИЛ Арциховская-Кузнецова Н.А. 1982 г.

СЕЛО ОТОРМА  
ПЕНЗЕНСКАЯ ОБЛАСТЬ ЗЕМЕТЦИНСКИЙ РАЙОН  
ИЗБА ДЛЯ НАЕМНЫХ РАБОЧИХ  
к. XIX - н. XX в.



ЧЕРТИЛ АРЦИХОВСКАЯ-КУЗНЕЦОВА Н. А. 1982 г.



РСФСР

Тензекская обл.

Земетинский р-н  
с Огорта

Усадьбе П.А. Ариханова

Узба наемных работ  
к XIX-и XX в

№1 Травиней фасаду

Фот. Арихановой Луизовой А.А. мев 1982





РСФСР

Лензенская обл.  
Замейтинский р-н  
с. Отормы  
Усадьба П. А. Антроганьева  
Изда наемных рабочих  
с. XII - н. IX вв

№ 2 Восточное торговое и  
торцовое стержень здание

Фото Аршиковской - Кузнецовой А. А. Лето 1982 г.



РСФСР

Тензенская обл

Земетинский р-н

с. Овруше

Усадов П. А. Архангельс

Ця наших работ

к. XIX - и. XX в

№3. Деталь. Нанерних

окна.

Говь Аристовской-Кудряковой А. А. лето 1962



РСФСР

Тенгизская обл.

Земельный фонд

с. Оторше

Засед. П. А. Ариганова

Убе наших родов

к XIX- и XX в.

№ 4 Делать. Окно над

входной дверью над крыльцом  
здания.

Фов Ариганова - Курманова Р. А. № 1982

МИНИСТЕРСТВО КУЛЬТУРЫ СССР ● ПАМЯТНИКИ ИСТОРИИ И КУЛЬТУРЫ СССР (недвижимые).....  
 СОЮЗНАЯ РЕСПУБЛИКА РСФСР..... Главное управление по охране и использованию (индекс)  
 (наименование республиканского органа охраны)

Адрес ..... **Повенецкий район, Зональный р-н, с. Оторье,** (наименование районного пункта)

## УЧЕТНАЯ КАРТОЧКА

I. НАИМЕНОВАНИЕ ПАМЯТНИКА **Усадьба Н.А. Атриганьева. Изба наемных рабочих.**

II ТИПОЛОГИЧЕСКАЯ ПРИНАДЛЕЖНОСТЬ

памятник археологии	памятник истории	памятник архитектуры	памятник монумент. ис-ва
---------------------	------------------	----------------------	--------------------------

III. ДАТИРОВКА ПАМЯТНИКА **кон. XIX - нач. XX в.**

IV. ХАРАКТЕР СОВРЕМЕННОГО ИСПОЛЬЗОВАНИЯ

по первоначальному назначению	культурно-просветительное	туристско-экскурсионное	лечебно-оздоровительн.	жилое помещения	хозяйственное	не используется
-------------------------------	---------------------------	-------------------------	------------------------	-----------------	---------------	-----------------

предлож. по использ.

V. ХАРАКТЕРИСТИКА ТЕХНИЧЕСКОГО СОСТОЯНИЯ

хорошее	среднее	плохое	аварийное
---------	---------	--------	-----------

VI. КАТЕГОРИЯ ОХРАНЫ

союзная	республ.	местная	не состоит
---------	----------	---------	------------

наличие утвержденной охранной зоны

да	нет
----	-----

VII НАЛИЧИЕ ДОКУМЕНТАЦИИ

паспорт	фотографии	обмеры	реставрационные материалы
---------	------------	--------	---------------------------

место хранения документов

Дата составления карточки

‘ 6 ’ января 1986

органы охраны

реставрационные мастерск.

музей, архив  
НИИ

союзный республиканский местный

республиканский местные

культуры

А.А. Аришховская — искусствовед

инспектор по охране памятников

(ф. и. о. подпись)

УЧЕТНАЯ КАРТОЧКА (оборотная сторона)

Фото или схематический план

Краткое описание



Изда наемных рабочих — одноэтажный деревянный сруб, в плане прямоугольный с примыкающим тамбуром с западного продольного фасада. В плане дом делится на три равные секции. Боковые секции представляют два помещения, центральная — дополнительно делится на две комнаты и сени. Снаружи сруб оштукатурен, имеет наличники на окнах. Изда находится на хозяйственной половине усадьбы, напротив столовой наемных рабочих с восточной стороны, основные габариты — 22 x 7 м.

Здание представляет интерес как часть усадебного ансамбля.