

ПАМЯТНИКИ ИСТОРИИ И КУЛЬТУРЫ СССР

(недвижимые)

5900225000

СОЮЗНАЯ РЕСПУБЛИКА РСФСР

МИНИСТЕРСТВО КУЛЬТУРЫ. Государственная инспекция по охране памятников
(наименование республиканского органа охраны памятников)
ИСТОРИИ И КУЛЬТУРЫ

П А С П О Р Т

I. НАИМЕНОВАНИЕ ПАМЯТНИКА

ДОМ А.Е. МОКЛЕЦОВА

II. ТИПОЛОГИЧЕСКАЯ
ПРИНАДЛЕЖНОСТЬ

памятник археологии	памятник истории	памятник архитектуры	памятник монумент. искусства
		2	

III. ДАТИРОВКА ПАМЯТНИКА (или дата исторического события, с которым связано возникновение памятника, — для памятников истории)

Начало XX века

IV. АДРЕС (местонахождение) ПАМЯТНИКА

Пермская область, г.Оса,

(АССР, край, область, район, автономная обл.,

ул. Карла Маркса, 18

национальный округ; населенный пункт; пути подъезда)

V. ХАРАКТЕР
СОВРЕМЕННОГО
ИСПОЛЬЗОВАНИЯ

по первонач. назначению	культурно-просветит.	туристско-экскурсион.	лечебно-оздоровительн.	жилые помещения	хозяйственное	не используется
	музей, библ., клуб		больн., санат., д/отд.		учреждение торгов., промышл. склад	

Редакция газеты "Советское Прикамье"

ПРИЛОЖЕНИЯ:

Фото общего вида — 4
 Фото фрагментов — 2
 Генплан —
 Обмеры: план — I+1
 фасад —
 разрез —
 Схематический план охранной зоны —

VI. ИСТОРИЧЕСКИЕ СВЕДЕНИЯ

- а) для памятников археологии — история возникновения, кем и когда производились разведки и раскопки, место хранения коллекций.
- для памятников истории — история возникновения: краткая характеристика событий и лиц, в связи с которыми объект приобрел значение памятника.
- для памятников архитектуры и монументального искусства — автор, строитель, заказчик, история создания.

Здание построено в начале XX века на средства купцов Моклецовых. Перед революцией домом владел Александр Егорович Моклецов. В здании проживали А.Е. Моклецов и его брат с семьями. При доме имелись службы. С 1919 года в здании разместился Осинский краеведческий музей. После перевода музея в дом купца Мансурова здание использовалось для административных и хозяйственных целей.

- б) перестройки и утраты, изменившие первоначальный облик памятника.

Утрачены почти все постройки усадьбы, окружавшие особняк.

Утрачены первоначальные водосливы. Над входным тамбуром ведущим в первый этаж здания сделан деревянный надстрой. К двухэтажному входному пристрою пристроен деревянный двухэтажный пристрой.

- в) реставрационные работы (общая характеристика, время, автор, место хранения документации)

Не проводились.

VII. ОПИСАНИЕ ПАМЯТНИКА

а)	для памятников археологии	— характер культурного слоя, важнейшие находки.
	для памятников истории	— характеристика памятника, наличие, текст и время установления мемориальной доски.
	для памятников архитектуры	— основные особенности планировочной, композиционно-пространственной структуры и конструкций; характер декора фасадов и интерьеров; наличие живописи, скульптуры, прикладного искусства; строительный материал, основные габариты.
	для памятников монумент. иск-ва	— основные особенности композиционного и колористического решения; тексты, материал, техника, размер.

Здание расположено в центре города на углу улиц К.Маркса (быв. Оханская) и Урицкого (быв.Пермская).

Здание прямоугольное в плане, с прямоугольным в плане входным пристроем, примыкающим к южному фасаду. Здание двухэтажное. Основной объем перекрыт четырехскатной кровлей, пристрой — односкатной. Стены здания завершает зубчатый карниз. Этажи отделяет межэтажный пояс с зеркалами. Фасады здания прорезают два ряда прямоугольных окон с сегментным завершением. Окна обрамлены профилированными наличниками. Над окнами второго этажа проходит металлический козырек, повторяющий завершения окон. Между окнами имеются пилястры, на которые опирается козырек. Пилястры первого этажа имеют горизонтальный руст.

Вход в первый этаж здания со двора через кирпичный одноэтажный входной тамбур. Перед входом имеется крыльцо. Вход во второй основной этаж здания со стороны ул.Урицкого через кирпичный входной пристрой, завершенный ложным фронтоном. К кирпичному входному пристрою примыкает деревянный входной пристрой. Двери кирпичного и деревянного входного пристроя перекрыты дощатыми козырьками, покрытыми железом. Перед дверями имеются небольшие деревянные крыльца.

б) общая оценка общественной, научно-исторической и художественной значимости памятника.

Памятник входит в ансамбль г. Осн XVIII — начала XX в. Типичная малая застройка русской провинции.

VIII. ОСНОВНАЯ БИБЛИОГРАФИЯ, АРХИВНЫЕ ИСТОЧНИКИ, ИКОНОГРАФИЧЕСКИЙ МАТЕРИАЛ

I. Сведения осинского краеведа В.П.Шилова

IX. ТЕХНИЧЕСКОЕ СОСТОЯНИЕ

характеристика общего состояния:

для памятников археологии культурного слоя важнейших находок

для памятников архитектуры и истории конструкций стен покрытий потолков пола декора фасадов интерьеров

в интерьере: живописи скульптуры прикл. искусства

для памятников монументального искусства цоколя постамента скульптуры грунта красочного слоя

хорошее	среднее	плохое	аварийное
	+ + + + + +		

X. СИСТЕМА ОХРАНЫ

а) категория охраны

союзная	республ.	местная	не состоит
		+	+

б) дата и № документа о принятии под охрану Не имеется

№ 58-р от 31.01.84

в) границы охранной зоны и зоны регулирования застройки (краткое описание со ссылкой на утверждающий документ. Не имеется

г) балансовая принадлежность и конкретное использование Комбинат коммунальных

предприятий и благоустройства г.Осы. Редакция газеты "Советское Прикамье".

д) дата и № охранного документа Не имеется

Дата составления паспорта

Составитель Муксимов Т.К. - архитектор

(ф., и., о., должность или профессия)

20 сентября 1979 г.

Т.К. Муксимов
(подпись)

Инспектор по охране памятников Иванов

(подпись)



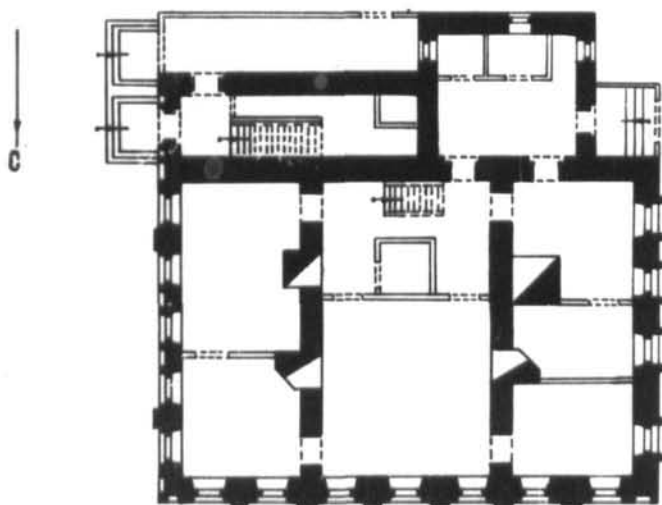
М. П.

ОСОБНЯК КУПЦА МОКЛЕЦОВА

Пермская область, г.Оса, ул.К.Маркса, I8

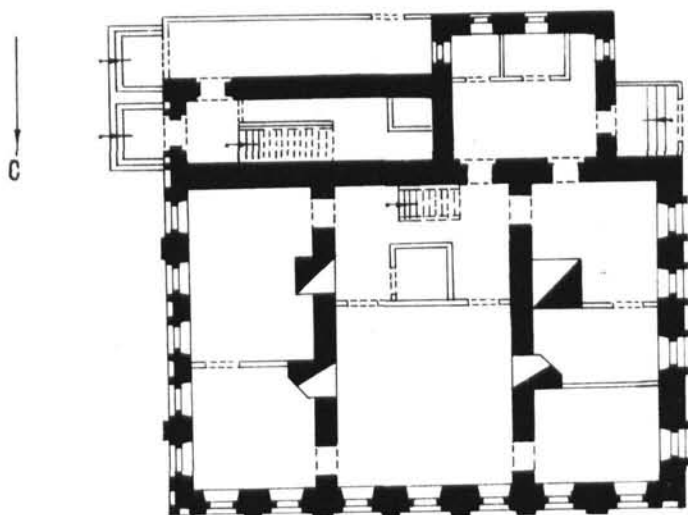
- УП А Здание кирпичное, I кирпич 24xI2,5x7 см, фундаменты бутовые, кровли железные. Перекрытия плоские деревянные. Полы дощатые. Внутри оштукатурено. На стенах и потолках сохранились тяги. Здание снаружи побелено. Длина здания - I7 м, ширина основного объема - II,8 м.

г. Оса
ПЕРМСКАЯ ОБЛ.
Особняк купца Моклецова.
Начало XX в.
(ул. К. Маркса, 18)
План 1-го этажа



0 10 м

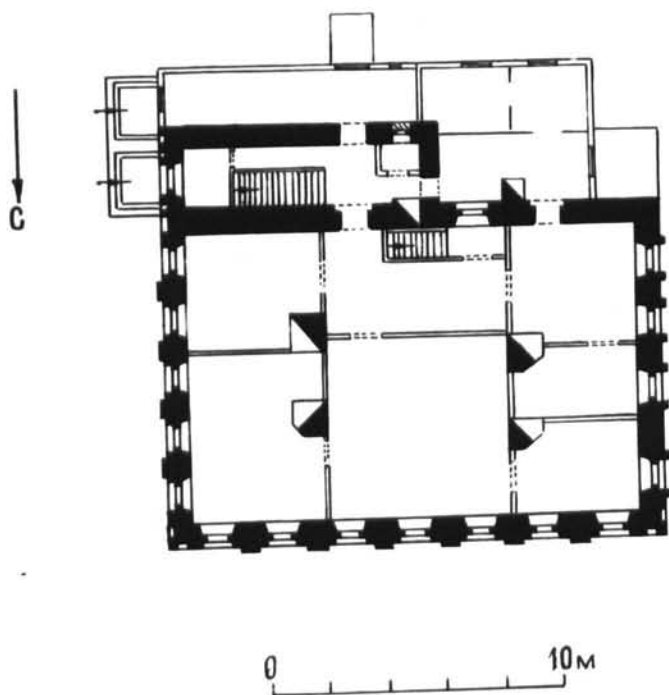
г. Оса
ПЕРМСКАЯ ОБЛ.
Дом купца Моклецова.
Начало XX в.
(ул. К. Маркса, 18)
План 1-го этажа



0 10 м

Обмерили: Т. Муксимов
А. Федотов, 1978 г.

г. Оса
ПЕРМСКАЯ ОБЛ.
Дом купца Моклецова
Начало XX в
(ул. К. Маркса, 18.)
ПЛАН 2-ГО ЭТАЖА



Обмерили: Т. Муксимов
А. Федотов, 1978 г.



Пермская обл. г. Оса

Особняк Моклецова

Северный фасад.

фото: А. Федотова, 1978 г.

ул. К Маркса, 18

Начало XX в.



Пермская обл. г. Оса

Особняк Моклецова

Вид с юго-востока.

фото: А. Федотова, 1978г

ул К. Маркса, 18

Начало XXв



Пермская обл. г. Оса
Особняк Моклецова
Восточный фасад.

фото: А. Федотова, 1978 г.
ул. К. Маркса, 18
Начало XX в.



Пермская обл. г. Оса

Особняк Моклецова

Вид с северо-запада.

фото: А. Федотова, 1978 г.

ул. К. Маркса, 18

Начало XX в.



Пермская обл. г. Оса

Особняк Моклецова

Окно первого этажа
северного фасада.

фото: А. Федотова, 1978 г.

ул. К. Маркса, 18

Начало XX в.



Пермская обл. г. Оса

Особняк Моклецова

фрагмент северного фасада.

фото: А. Федотова, 1978 г.

ул. К. Маркса, 18

Начало XX в

3.2. I.40.18

МИНИСТЕРСТВО КУЛЬТУРЫ СССР ● ПАМЯТНИКИ ИСТОРИИ И КУЛЬТУРЫ СССР (недвижимые)
СОЮЗНАЯ РЕСПУБЛИКА РСФСР Гос. инсп. по охране пам. истории и культуры

(наименование республиканского органа охраны)

Адрес Пермская область, г. Оса ул. Карла-Маркса дом 18
(АССР, край, область; район, автоном. обл.; национальн. округ; населен. пункт)

УЧЕТНАЯ КАРТОЧКА

I. НАИМЕНОВАНИЕ ПАМЯТНИКА

ДОМ А.Е. МОКЛЕЦОВА

II. ТИПОЛОГИЧЕСКАЯ ПРИНАДЛЕЖНОСТЬ

памятник археологии	памятник истории	памятник архитектуры	памятник монумент. ис-ва
		2	

III. ДАТИРОВКА ПАМЯТНИКА

Начало XX века

IV. ХАРАКТЕР СОВРЕМЕННОГО ИСПОЛЬЗОВАНИЯ

по перво-начальному назначению	культурно-просвети-тельное	туристско-экскурси-онное	лечебно-оздорови-тельн.	жилые помещения	хозяйст-венное	не исполь-зуется
	+					

предлож. по использ.

V. ХАРАКТЕРИСТИКА ТЕХНИЧЕСКОГО СОСТОЯНИЯ

хорошее	среднее	плохое	аварийное
	+		

VI. КАТЕГОРИЯ ОХРАНЫ

союзная	республ.	местная	не состоит
		+	+

наличие утвержденной охранной зоны

да	нет
	+

VII. НАЛИЧИЕ ДОКУМЕНТАЦИИ

паспорт	фотографии	обмеры	реставрационные материалы
+	+	+	

Дата составления документов

Дата составления карточки
20 сентября 1979 г.

органы охраны			реставрационные мастерские		музей, архив, НИИ
союзный	республикан.	местный	республикан.	местные	
		+			

Составитель

МУКСИМОВ Т.К.

Инспектор по охране памятников

(ф. и. о., должность или профессия, подпись)

(ф. и. о., подпись)



Муксимов

Фото или схематический план



Краткое описание

Построено на средства купцов Моклецовых. Перед революцией домом владел А.Е.Моклец. С 1919 г. в здании размещался Осинский Краеведческий музей. В настоящее время здание занято редакцией газеты "Советское Прикамье".

Здание прямоугольное в плане, с прямоугольным входным пристроем примыкающим к боковому фасаду. Здание двухэтажное. Основной объём перекрыт четырёхскатной кровлей пристрой односкатный. Окна прямоугольные с сегментным завершением, обрамлены профилированными наличниками. Между окнами имеются пилястры, рустованные в I этаже.

Здание кирпичное, фундаменты бутовые, кровля железные. Перекрытия плоские, деревянные. Внутри оштукатурено, снаружи побелено. Длина здания - 17 метров, ширина основного объёма - 11,2 метра.

Памятник входит в ансамбль г. Осин. ХУШ - начала ХХ вв. Типичная жилая постройка русской провинции.