

ПАМЯТНИКИ ИСТОРИИ И КУЛЬТУРЫ СССР
(недвижимые)

330032 7000

Союзная республика РСФСР

Министерство культуры. Государственная инспекция по охране памятников истории и культуры.
(наименование республиканского органа охраны памятников)

П А С П О Р Т

I. Наименование памятника Церковь Троицы.

II. Типологическая принадлежность

памятник археологии	памятник истории	памятник архитектуры	памятник монумент иск-ва
		4	

III. Датировка памятника (или дата исторического события, с которым связано возникновение памятника—для памятников истории)

1861 г.

IV. Адрес (местонахождение) памятника Владимирская обл., Камешковский р-н,

(АССР, край, область, район, автономная обл.,

д.Ряхово. От Камешково 19 км по грунтовому шоссе до ф-ки "К.Либкнехта" и далее 3 км до Ряхова.
(национальный округ, населенный пункт, пути подъезда)

V. Характер современного использования

по первонач. назначению	культурно-просветит.	туристско-экскурсион.	лечебно-оздоровительн.	жилые помещения	хозяйственное	не используется
	музей библ. клуб		болън. санат. дотд.		учреждение торгов. про- мышл. склад	+

Приложения:

- Фото общего вида— 6
- Фото фрагментов— 5
- Генплан— 1
- Обмеры: план— 1
 - фасад—
 - разрез—
- Схематический план охранной зоны—

Вкладыш: 1 лист к пункту VII а.

VI. Исторические сведения

а)	для памятников археологии	—история возникновения, кем и когда производились разведки и раскопки, место хранения коллекций.
	для памятников истории	—история возникновения: краткая характеристика событий и лиц, в связи с которыми объект приобрел значение памятника.
	для памятников архитектуры и монументального иск-ва	—автор, строитель, заказчик, история создания

В 1606 г. Ряхово (деревня) была пожалована Суздальскому Покровскому монастырю. Существующая в настоящее время каменная церковь была построена на средства купцов братьев Швецовых в 1861 году. С этого времени Ряхово стало селом.

б) перестройки и утраты, изменившие первоначальный облик памятника.
Утрачены: колокольня, ~~угловые главы и барабаны на основном~~ объеме, кровля над трапезной, покрытие основного объема и апсиды. Полностью нарушен первоначальный интерьер.

в) реставрационные работы (общая характеристика, время, автор, место хранения документации).

Не проводились.

VII. Описание памятника

для памятников археологии	—характер культурного слоя, важнейшие находки.
для памятников истории	—характеристика памятника, наличие, текст и время установления мемориальной доски.
а) для памятников архитектуры	—основные особенности планировочной композиционно-пространственной структуры и конструкций; характер декора фасадов и интерьеров; наличие живописи, скульптуры, прикладного искусства; строительный материал, основные габариты.
для памятников монумент. иск-ва	—основные особенности композиционного и колористического решения; тексты, материал, техника, размер.

Стоит посреди села на площади с прудом, на небольшом возвышении рельефа. Здание кирпичное (250x70x120 мм), снаружи побелено по кирпичу, внутри оштукатурено. Композиция трехчастная и сильно вытяженная по продольной оси. Объемная структура составлена из трапезной, основного объема, апсиды. Апсида с трапезной одной высоты. Трапезная очень длинная. Над вытяженным и цельным первым ярусом здания возвышается двухсветный четверик основного объема, в половину выше апсиды и трапезной.

Апсида состоит из трех полукружий, среднее из которых более большое. Основной объем сделан в форме четверика с двумя ярусами окон. Покрит восьмискатной сомкнутой кровлей. ~~Его венчают пять глав на двух 8-мири-~~
~~на барабанах (четыре утрачены). Барабаны небольшие, поставлены редко, на~~
~~каждо углу четверика — в центре. Глава (сохраняется только на централь-~~
~~ном барабане) фигурная, луковичная, граненая с перехватом. Трапезная пред-~~
ставляет собой длинный прямоугольник под двускатной крышей. Внешне она удлинена ещё за счет палаток колокольни, сделанных заподлицо с её фасадами.

Внутри алтарь дробный, состоящий из трех маленьких полукружий, перекрытых конхами. Четверик основного объема вытянут вверх, перекрыт сомкну-

б) общая оценка общественной, научно-исторической и художественной значимости памятника. (См. вкладыш)

Памятник культовой архитектуры времени стилизаторства (II пол. XIX в.) с явной ориентацией на стиль барокко.

VIII. Основная библиография, архивные источники, иконографический материал.

1. В. Березин. Историко-статистическое описание церквей и приходов Владимирской епархии. Вып. 5, Владимир, 1898 г., стр. 206-207.
2. Фотографии 1971 и 1980 г.г.
3. Обмер 1971 и 1980 г.г.

IX. Техническое состояние

характеристика общего состояния:

для памятников археологии	культурного слоя важнейших находок
для памятников архитектуры и истории	конструкций стен покрытий потолков пола декора фасадов интерьеров
в интерьере:	живописи скульптуры прикл. искусства
для памятников монументального искусства	цоколя постаментов скульптуры грунта красочного слоя

хорошее	среднее	плохое	аварийное
		+	
		+	
		+	
		+	
		+	
		+	

X. Система охраны

а) категория охраны

союзная	республ.	местная	не состоит
		+	

б) дата и № документа о принятии под охрану Решение исполкома облсовета
№ 356 от 18 марта 1974 г.

в) границы охранной зоны и зоны регулирования застройки (краткое описание со ссылкой на утверждающий документ)
Не установлены.



D000031229

г) балансовая принадлежность и конкретное использование С-З "Родина" .Сергеихин-
ский с/совет. Здание не используется. Закрыто.

д) дата и № охранного документа _____

Дата составления паспорта

Составитель Гладкая М.С.-н/сотр.
(ф., и., о., должность или профессия)

ИЮНЬ 1983 г.

Гладкая
подпись

Инспектор по охране памятников Смирнова Г.Н.

Смирнова
подпись



Церковь Троицы

1861 г.

Владимирская обл., Камешковский р-н,
дер.Ряхово

Продолжение пункта УП(а)

тым глухим сводом. Лучковые окна обрамлены нишами до пола. Обширное пространство трапезной четырьмя столбами поделено на три нефа.

Между подпружными арками, перекинутыми от столбов на стены, устроены впадушенные своды. Ниши окон лучковые до пола.

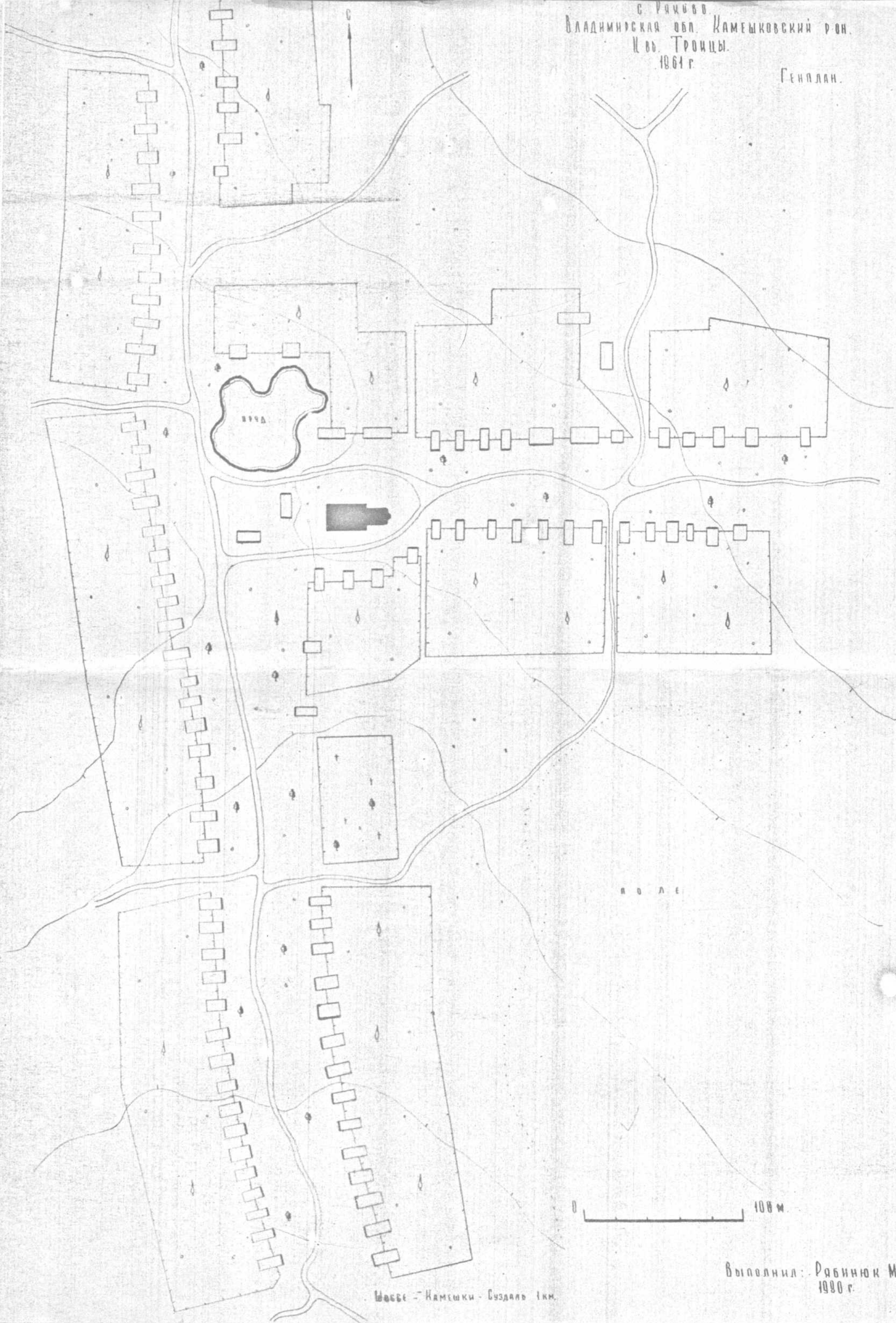
На стенах церкви живопись. Сохраняется пятый (верхний) ярус иконостаса (см. отдельный паспорт на живопись). Полы были выложены из восьмигранной охристой плитки и коричневого ромбика (остались фрагменты).

В декоре фасадов стилизованы мотивы барокко и классицизма. В карнизах первого яруса классические профилированные полосы, карнизы четверика разорваны барочным лучковым фронтоном с овалом в его тимпане. Наличники второго яруса окон имеют форму стилизованного пилястрового портала с лучковым разорванным фронтоном. Элементы барокко (общая форма) и классицизма (циркульные картуши) сочетаются в рисунке нижних наличников. Портальное обрамление боковых входов четверика имеет барочное завершение. Угловые рустованные парные пилястры продолжают традицию суздальских храмов. У центральной главы храма барочная форма.

Данное здание отличается следующими чертами:
укрупненностью всех объемов, особенно трапезной (её сильной удлинённостью);
единой протяженностью нижнего яруса;
четким и частым, и единообразным по оформлению рядом окон по нижнему ярусу;
уплощенностью декора (наличников и порталов).

С. Ячьево.
Владимирская обл. Камешковский район.
К. в. Троицы.
1964 г.

Генплан.

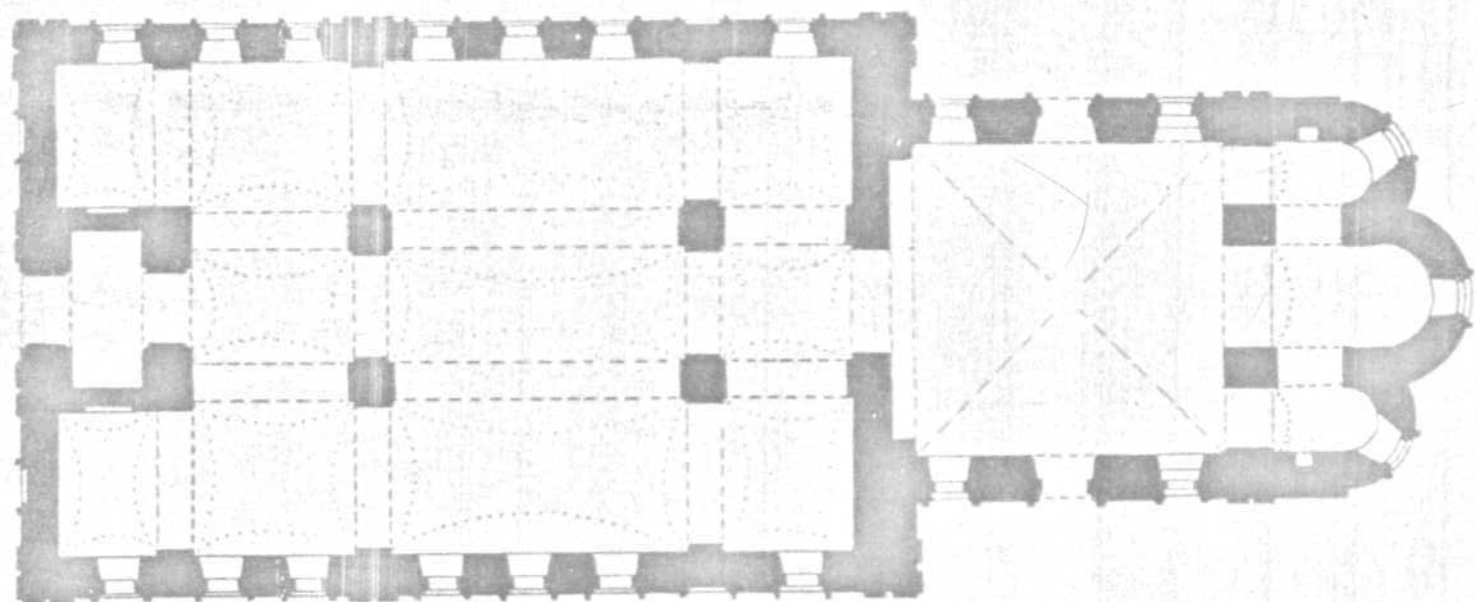


Шоссе - Намешки - Суздаль 1 км.

0 100 м

Выполнил: Рабинюк М.
1980 г.

с. Ряково. Камешковский р-он.
Владимирская обл. Ц-во Троицы.
1961 г.



Выполнил: Рябинюк М.
1980 г.



Владимирская губ.
Касимовский р-он
с. Рязово

и-во Труженик, 1961г.

Общий вид с северо-запада

Фамилия Магной 19,80



Владимирская обл.
Калининский р-он
с. Ряхово

д-во Трехучкае, 186г.

Обучил влад с юго-запада.

Резо Шарков 1980г.



Владимирская обл.
Жамениковской р-он
с. Ряхово

д. в. Троицкая, 1861г.

Общий вид с северо-востока

фото Аляксей М. 1980г



Владимирская обл.
Жамсковожский р-он,
с. Рязово

и. в. Троицкая, 186/2.

Вид с северо-запада

фото А. С. Корюта, 1976



Владимирская обл.
Жамшиковский р-он,
с. Рязово

и-во Трущуканг 1861г.

- Восточный расар,

фото А. Сиворуба, 1946г.



Владимирская обл.
Калининковский р-он,
с. Рязово

у. в. Троицкая, 1861г.

Вид с юго. запада

23747

Рогов А. Сурикова 1971г.



Владимирская обл.,
Камешковский район
с. Рязово

Троицкая церковь 1861г.

Вид с северной стороны

фото ↓ 1971г., ВСЭИРТИИ 23749

А. Суриков



Владимирская обл.
Хасиниковский р-он,
с. Ряхово

ул. в. Троицкая, 186/2

Основной адрес. Вид в юго

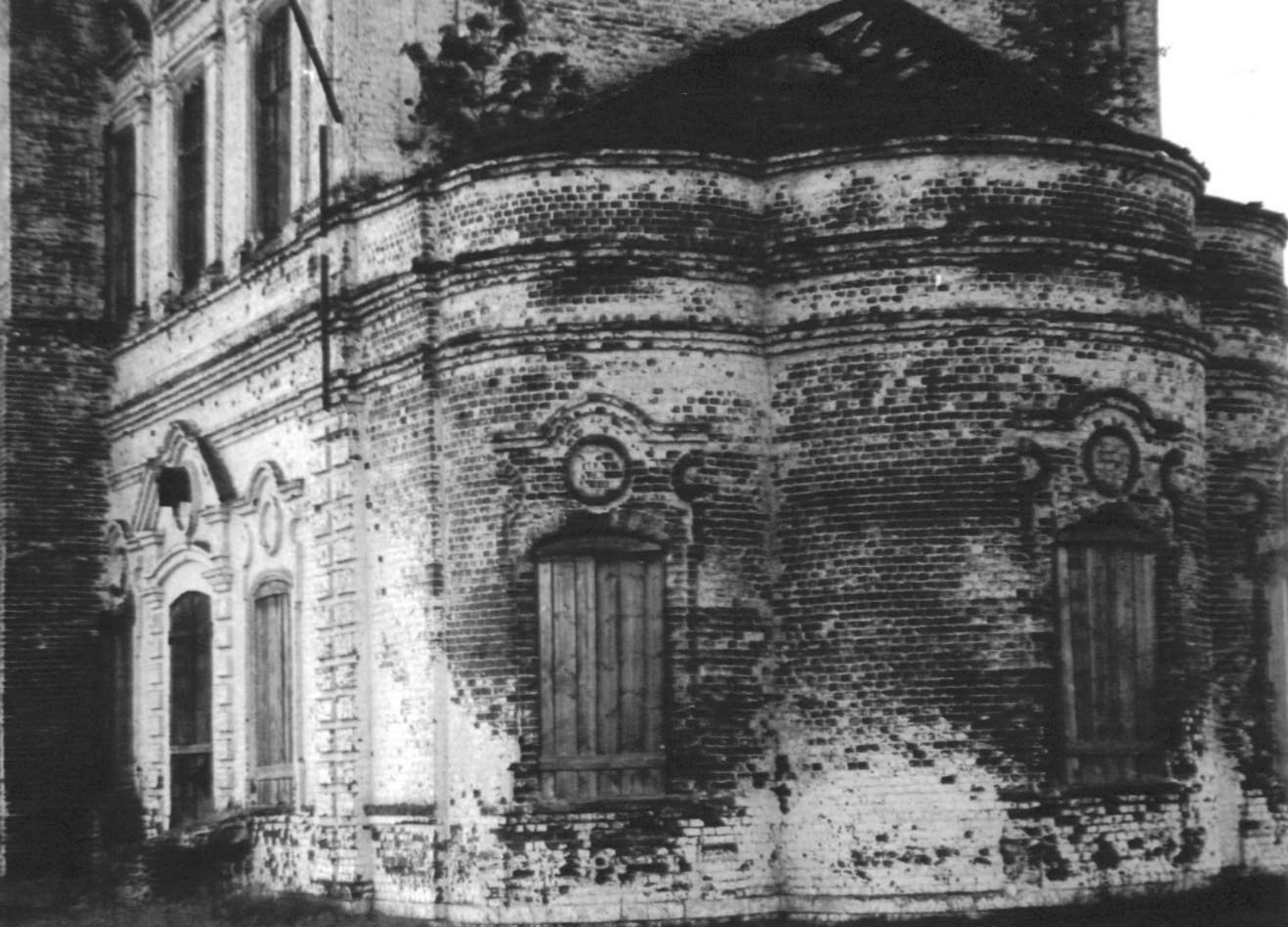
Алекс. Владкович, 1980.



Владимирская обл.
Жамшиковский р-он,
с. Ряхово

д-во Труцкая, 186/2
фрагменты южного фасада

Алекс. С. Соловьев, 1976



Владимирская ебл
Жамешковский р-он,
с. Раково

из. в Тресевка, 1861.

Алиса. Вид с юго-востока,



Владимирская губ.
Жамескоковский у-зд,
с. Ряхово

и-во Троицкая, 1862.

Южная стена основного
здания.

фото Ладной М. 18, 80

МИНИСТЕРСТВО КУЛЬТУРЫ СССР ● ПАМЯТНИКИ ИСТОРИИ И КУЛЬТУРЫ СССР (недвижимые) _____

3.4. 1.12.6.

СОЮЗНАЯ РЕСПУБЛИКА ~~РСФСР~~ **Мин. культ. Гос. инспек. по охране памятников**
(наименование республиканского органа охраны)

Адрес **Владимирская обл., Камешковский р-н, д. Ряхово**
(АССР, край, область, район, автономная обл., национальный округ, населенный пункт)

УЧЕТНАЯ КАРТОЧКА

Церковь Троицы

I. НАИМЕНОВАНИЕ ПАМЯТНИКА _____

II. ТИПОЛОГИЧЕСКАЯ ПРИНАДЛЕЖНОСТЬ

памятник археологии	памятник истории	памятник архитектуры	памятник монумент. искусства
		4	

III. ДАТИРОВКА ПАМЯТНИКА _____

IV. ХАРАКТЕР СОВРЕМЕННОГО ИСПОЛЬЗОВАНИЯ

1861 г.

по первоначальному назначению	культурно-просветительное	туристско-экскурсионное	лечебно-оздоровительн.	жилищ. помещения	хозяйственное	не используется
						+

пр. дож. по использов.

V. ХАРАКТЕРИСТИКА ТЕХНИЧЕСКОГО СОСТОЯНИЯ

хорошее	среднее	плохое	аварийное
		+	

VI. КАТЕГОРИЯ ОХРАНЫ

союзная	республ.	местная	не состоит
		+	
наличие утвержденной охранной зоны		да	нет
			+

VII. НАЛИЧИЕ ДОКУМЕНТАЦИИ

паспорт	фотографии	обмеры	реставрационные материалы
+	+	+	
органы охраны			реставрационные мастерские
союзный	республиканский	местный	музей, архив, НИИ
			республиканские
			местные
			+
			+

Дата составления карточки **5 августа 1980 г.**

Составитель **М.С. -н/сотр. ВСЭИРПИ** Инспектор по охране памятников _____

(ф., и., о., должность или профессия, подпись)

(ф., и., о., подпись)



Кар

УЧЕТНАЯ КАРТОЧКА (оборотная сторона)

Фото или схематический план



Краткое описание

Стоит посреди села на площади с прудом, на небольшом возвышении рельефа. Здание кирпичное. Композиция трехчастная, длинная. Состоит из трапезной, основного объема и апсиды. Апсида с трапезной одной высоты. Над ними возвышается двухэтажный четверик под восьмискатной сомкнутой кровлей и фигурной главкой с перехватом (четыре угловые главы утрачены). Трапезная с двускатной крышей. Внешне она удлинена еще за счет палаток колокольни, сделанных заподлицо с её фасадами. Апсида составлена из трех полукружий, среднее из которых более большое. Внутри алтарь дробный. Три маленькие его полукружия перекрыты конхами. Четверик основного объема вытянут вверх, перекрыт сомкнутым глухим сводом. Лучковые окна обрамлены откосами до пола. Обширное пространство трапезной четырьмя столбами поделено на три нефа. Между подпружными арками устроены впадушенные своды.

В декоре фасадов стилизованны мотивы барокко и классицизма. Главный мотив декоративный фронтон, примененный в наличниках верхних и нижних окон и в рисунке порталов. Памятник культовой архитектуры времени стилизаторства (Пол., XIX в.) с явной ориентацией барокко.

НА СТИЛЬ