

7410068001

МИНИСТЕРСТВО КУЛЬТУРЫ СССР

3.2 - 1.32.1  
индекс

## ПАМЯТНИКИ ИСТОРИИ И КУЛЬТУРЫ СССР

(недвижимые)

СОЮЗНАЯ РЕСПУБЛИКА РФ

Министерство культуры Управление по охране недвиж. пам-ков истории и культуры  
(наименование республиканского органа охраны памятников)

## П А С П О Р Т

I. НАИМЕНОВАНИЕ ПАМЯТНИКА: Усадьба городская Ф.Л.Карабанова. Главный дом.

II. ТИПОЛОГИЧЕСКАЯ  
ПРИНАДЛЕЖНОСТЬ

памятник археологии	памятник истории	памятник архитектуры	памятник монумент, иск-ва
		2	

III. ДАТИРОВКА ПАМЯТНИКА (или дата исторического события, с которым связано возникнове-  
ние памятника — для памятников истории)

1770-е г.г., 1-я четв. XIXв.

IV. АДРЕС (местонахождение) ПАМЯТНИКА

(АССР, край, область, район, автономная обл.,

г. Москва ЦАО ул. Бауманская, 38

национальный округ; населенный пункт; пути подъезда)

V. ХАРАКТЕР  
СОВРЕМЕННОГО  
ИСПОЛЬЗОВАНИЯ

по перво- нач. назна- чению	культурно- просветит.	туристско- экскурсион.	лечебно- оздорови- тельн.	жилищ- помещения	хозяйст- венное	не исполь- зуется
музей библ. клуб			больн. санат. д/отд		учрежде- ние торгов. промыш. склад	

## ПРИЛОЖЕНИЯ:

Фото общего вида — 18

Фото фрагментов —

Генплан —

Обмеры: план — 2

разрез —

фасад —

Схематический план Ф/Ф-1

охранной зоны —

Всего вкладшей 3

к разделам VIa, VIIa, VIII стр.

## VI. ИСТОРИЧЕСКИЕ СВЕДЕНИЯ

а) для памятников археологии	— история возникновения, кем и когда производились разведки и раскопки, место хранения коллекций.
для памятников истории	— история возникновения: краткая характеристика событий и лиц, в связи с которыми объект приобрел значение памятника.
для памятников архитектуры и монументального искусства	— автор, строитель, заказчик, история создания.

Точная дата строительства здания, за которым закрепилось название "Дом бригадира Ф.Карабанова", неизвестна. В откосах <sup>одного из</sup> проемов дома обнаружен большемерный кирпич 1-й пол. XVIII в., по-видимому, вторичного использования. Здание сохранило следы архаичного декора, характерного для барокко. Полукруглый выступ парадного фасада и нечетное число осей свидетельствует о построении здания в эпоху классицизма. В реставрационно-исследовательской документации дом датирован 1770-ми годами. Кирпич в сводах его полуподвала по шкале И.Киселева соответствует 1781 году. В 1770-е г.г. усадьбой владел А.Я.Наврозов. В 1781г. она была продана князю В.В.Енгалычеву. Строителем дома был один из них.

В 1790г. владение купил на имя жены бригадир Ф.Л.Коробанов. На плане двора Н.Г.Коробановой 1790г. показано здание П-образной конфигурации с крыльями, обращенными во двор. На плане 1795г. северного крыла нет. Чертежи дома помещены в альбом лучших гражданских строений М.Ф.Казакова 1802г. Дом изображен без обоих крыльев. Возможно, первоначально они были деревянными. На чертеже 1802г. запечатлен уличный фасад в первоначальном виде - с рустованным выступом и барочными наличниками. Здание имело два входа с торцов. Продольный разрез по уличной анфиладе дает представление о первоначальном интерьере дома. Центральный зал с полукруглым выступом служил парадной гостиной. Здесь стояли две фигурные печи, заверенные вазами. За гостиной находился большой зал. С севера от гостиной располагалась парадная спальня с альковом, декорированным коринфскими колоннами, <sup>А</sup> перестройки и утраты, изменившие первоначальный облик памятника. / См. вкладыш №1/

Дом в значительной степени утратил отделку интерьера: большинство печей, колонны в алькове, старый паркет, старую столярку, старые лестницы.

в) реставрационные работы (общая характеристика, время, автор, место хранения документации)

В 1997-1998г.г. здание было отреставрировано /АО "Диор", архитектор Т.Ф.Аверкина/. Выявлен и восстановлен первоначальный декор дворовых фасадов. Отреставрирован уличный фасад. Раскрыта парадная анфилада, воссозданы печи гостиной, отреставрирована печь спальни. Предполагается облицовка откосов окон бельэтажа искусственным мрамором. Документация хранится у пользователя и в УГКОИП.

## VII. ОПИСАНИЕ ПАМЯТНИКА

а)	для памятников археологии	— характер культурного слоя, важнейшие находки,
	для памятников истории	— характеристика памятника, наличие, текст и время установления мемориальной доски,
	для памятников архитектуры	— основные особенности планировочной, композиционно-пространственной структуры и конструкций; характер декора фасадов и интерьеров; наличие живописи, скульптуры, прикладного искусства; строительный материал, основные габариты,
	для памятников монумент. иск-ва	— основные особенности композиционного и колористического решения; тексты, материал, техника, размер.

Одноэтажный на цокольном этаже главный дом усадьбы Карабанова стоит на линии улицы, выступая за нее полукругом в центре главного фасада. Кирпичное на белокаменном основании здание оштукатурено и окрашено в терракотовый цвет с побелкой и тонировкой деталей. С севера к уличному фасаду примыкают ворота. Построено в переходном от барокко к классицизму

стиле, перестроено в стиле зрелого классицизма. Здание имеет П-образную конфигурацию. Крылья и прямоугольный выступ между ними обращены во двор, на запад. В крыльях имеются антресоли. Над кровлей с вальмами возвышаются печные трубы. Полукруглый уличный выступ завершен ступенчатым аттиком, дворовый выступ завершен фронтоном. На торцах имеются чердачные окна.

Девятиосевой уличный фасад в стиле зрелого классицизма, благодаря оригинальному полукруглому выступу, разнообразию и изяществу декора, репрезентативен. Восстановленные при реставрации дворовые фасады в переходном от барокко к классицизму стиле стали не менее эффектны. На крыльях восстановлены классицистич. формы 1800-х г.г.

Цокольный этаж с уличной стороны рустован, завершен белокаменной тягой, прорезан горизонтально ориентированными прямоугольными окнами. Стройные прямоугольные окна бельэтажа вытянуты. Полукруглый выступ обрабатан парными коринфскими пилястрами с лепными капителями, стоящими между окон. Проемы выступа утоплены в ниши. Окна флангов украшены сандриками — белокаменными полочками на кронштейнах. Белокаменная тяга над

б) общая оценка общественной, научно-исторической и художественной значимости памятника. /См. вкладыш №1,2 /

Один из самых репрезентативных особняков конца XVIII в. в Москве, сочетающий классицистич. и барочные элементы декора. Сохранил высокохудожественную лепнину главного фасада, первоначальную планировку, элементы внутренней отделки. Имеет большое градостроительное значение. Образец тщательно выполненной реставрации.

## VIII. ОСНОВНАЯ БИБЛИОГРАФИЯ, АРХИВНЫЕ ИСТОЧНИКИ, ИКОНОГРАФИЧЕСКИЙ МАТЕРИАЛ.

1. Москва. Актовые книги XVIII ст. М. 1889 г. т.10 стр.200.
2. Межевые книги г.Москвы XVIII ст. М.1891 г. стр.26-47.
3. ГНИМА о/ф Р1-10410/15 /копия в фототеке/. Чертежи дома из альбома М.Ф.Казакова.
4. ЦИАМ ф.105 оп.9 д.1014 л.1. Пршение жены бригадира Карабанова.1790г.

/ См. вкладыш № 3 /

## IX. ТЕХНИЧЕСКОЕ СОСТОЯНИЕ

характеристика общего состояния: для памятников археологии	культурного слоя важнейших находок	хорошее	среднее	плохое	аварийное
для памятников архитек- туры и истории	конструкций стен покрытий потолков пола декора фасадов интерьеров	+			
в интерьере:	живописи скульптуры прикл. иск-ва	+			
для памятников мону- ментального искусства	цоколя постаментов скульптуры грунта красочного слоя				

## X. СИСТЕМА ОХРАНЫ

а) категория охраны

союзная	республ.	местная	не состоит
	+		

б) дата и № документа о принятии под охрану Постановление Совета Министров РСФСР  
№1327 от 30.08.60

в) границы охранной зоны и зоны регулирования застройки (краткое описание с ссылкой на утверждающий документ)  
Проект охранной зоны разработан НИПИ Генплана в 1997г.  
Автор - Е.Овсянникова. Проект не утвержден.

г) балансовая принадлежность и конкретное использование ООО "Ассоциация "Развитие". Офис.

д) дата и № охранного документа №16

Дата составления паспорта

Составитель Карпова М.В., искусствовед  
(ф., и., о., должность или профессия)

..... 1998 г.

(подпись)

Инспектор по охране памятников Рамазина М.В.

М. П.

(подпись)

Вкладыш к паспорту №1:  
 "Городская усадьба Ф.Л.Ка рабанова.  
 Главный дом."  
 г.Москва ул.Бауманская, 38.

К разделу У1а:

еще севернее - диванная. С юга от гостиной находилось помещение с камином. Чертеж из альбома Казакова подписан "Дом Ф.Ка рабанова." Так его и стали называть, хотя этот владелец дома не был его строителем и не внес в его облик ничего нового.

На плане владения 1807г. вновь показаны дворовые крылья. Они построены в 1800-х г.г. владельцем П.И. Яковлевым. В это время между домом и южным флигелем вместо ворот появился переход.

В 1812г. дом сильно обгорел. Новый владелец купец И.А.Шелапутин обновил здание. От этого периода сохранилось убранство главного фасада, характерное для 1-й четв. XIXв. Первоначальный декор был при реконструкции срублен. На протяжении XIXв. менялись дворовые фасады, места входов, лестницы, отделка, окраска помещений, наружная окраска.

В 1901-1914г.г. при владельце А.Н.Зенковском в главном доме располагались в полуподвале - мастерская фотографических пластинок Зенковского, красильная мастерская арендатора, а также дворницкая. В бельэтаже были магазины готового платья и обуви, красильный магазин, Городская Пушкинская аудитория, на антресолях - квартиры арендаторов.

После революции в национализированном доме было устроено общежитие красноармейцев, а затем здесь размещался Всеобуч. К 1922г. особняк пришел в аварийное состояние, были разбиты стекла, разломаны рамы, разгромлены интерьеры. Крыльях жили рабочие. Затем в главном доме располагались различные учреждения, после 1960г. здесь разместился трест столовых, а в подвале - столовый зал.

В связи с реконструкцией района была намечена передвижка здания от красной линии улицы вглубь двора, но это не было осуществлено.

В настоящее время пользователем дома является АОО Ассоциация "Развитие".

К разделу У1а:

окнами выступа отделяет фриз с тремя лепными барельефами в филенках между пилястрами. Сюжеты - мифологические: жертвенник Амуру, играющий Амур, спящий Амур. На флангах между восьмиугольными филенками с лепными вазами помещены лепные орнаментальные фризы.

/См. вкладыш №2/

Вкладыш №2 к паспорту:  
 "Городская усадьба Ф.Л.Карабанова.  
 Главный дом."  
 г.Москва ул.Бауманская, 38.

К разделу У11а /продолжение/:

Прямоугольные окна торцов обрамлены лепными профилированными наличниками с "ушками" и лучковым верхом, завершены белокаменными треугольными сандриками "на ножках". Окна южного торца заложены. Их наличники в точности такие же, какие изображены на чертеже уличного фасада в альбоме Казакова. На северном торце сандрики подняты от проемов выше. Окна полуподвала на торцах имеют лучковые перемычки.

Центральный выступ дворового западного фасада обработан узким рустом. Здесь арочные окна в рамочных наличниках, над которыми высоко подняты белокаменные лучковые сандрики.

Особо оформлены крылья. Боковые фасады северного крыла и торцы обоих выступов декорированы большими арочными нишами. На торцах они глухие, лишь южная антресоль освещена верхним окном. На боковых фасадах северного крыла в нишах помещены трехчастные венецианские окна, разделенные колоннами с растит. лепниной в капителях. Венчающий антаблемент здания включает гладкий фриз и сильно вынесенный белокаменный карниз.

Дом сохранил первоначальную внутреннюю планировку. Оба этажа: подклет и бельэтаж - разделены двумя поперечными капитальными стенами, соответствующими ширине уличного и дворового выступов. Полуподвал до окон выложен из белого камня. Выше начинаются кирпичные своды из кирпича размером 24х6,5-7х11-12см на извесковом растворе с клеймом ПЛ. Анфилада из трех палат вдоль уличного фасада перекрыта лотковыми и сомкнутым сводом с многочисленными распалубками. Эффектно центральное помещение с полукруглым выступом. Позади него находится большая палата, перекрытая коробовым сводом. Остальные помещения западной части подклета небольшие, с коробовыми сводами. При первоначальном входе с севера имеются узкие сени. В настоящее время в полуподвал ведут четыре входа. Вход в бельэтаж расположен с запада, рядом с южным дворовым крылом. С подклетом основной этаж связан двумя новыми лестницами. Старые лестницы находились в другом месте.

Парадная анфилада вдоль уличного фасада отделена тонкими перегородками, не соответствующими стенам подклета. В центральной гостиной с полукруглым выступом восстановлены две полукруглые печи с терракотовыми изразцами и карниз. В парадной спальне с юга от гостиной сохранилась печь, облицованная

Вкладыш №3 к паспорту:

"Городская<sup>2</sup> усадьба<sup>1</sup> Ф.Л.Карабанова.

Главный дом."

г.Москва ЦАО ул.Бауманская, 38

К разделу У11а /продолжение/:

белыми изразцами. Помещение с севера от гостиной сохранило первоначальную окраску стен в салатный цвет. Большой зал за гостиной сохранил две полукруглые ниши в боковых стенах. Здесь восстановлен лепной фриз в виде аркады, карнизы и плафон с геометрическим орнаментом, остатки которого сохранились. Филенки на стенах помещений бельэтажа выполнены по желанию заказчика. В оконные проемы поставлены подоконники из доломита. Пол в подклете отсутствует, в бельэтаже сделан новый паркет. Оконная и дверная столярка выполнена заново. Две новых лестницы поднимаются на северные и южные антресоли. Северная металлическая лестница будет обшита деревом. Антресоли при реставрации объединены с чердачным помещением.

К разделу У111 :

- 5.ЦИАМ ф.105 оп.9 д.1.План владений Коробановой. 1795г.
- 6.ЦИАМ ф.50 оп.9 д.2735 л.3а. План усадьбы П.И.Яковлева.1807г.
- 7.План Басманной и Лефортовской частей. г.Москва. М. 1813г.
- 8.План г.Москвы Н.Белоусова. М., 1850г. /Басманная часть/.
- 9.ЦИАМ ф.203 оп.747 д.757, 1258, 1480, 1591, 1876, 2022. Исповедные книги ц.Богоявления в Елохове, ХУ111-Х1Хв.в.
- 10.ЦАНТДМ ф.1 оп.2 л.110 /ст.Басманная часть №233/ д.д.1-14.

















28 10 '98



28 10 '98







02  
00  
11  
07  
00



86.01.82



2013.10.19.8











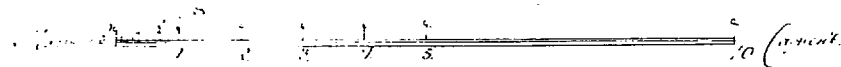
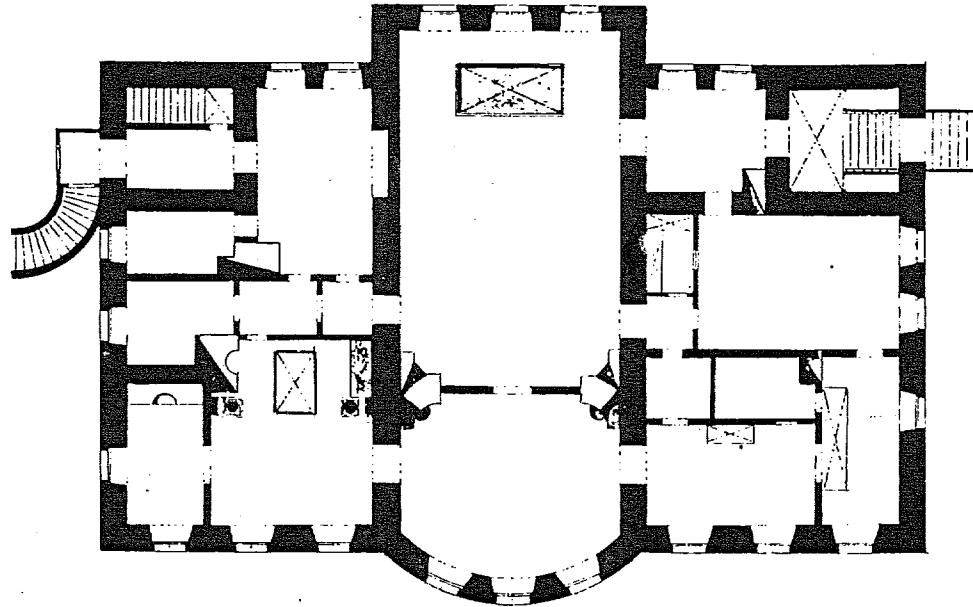
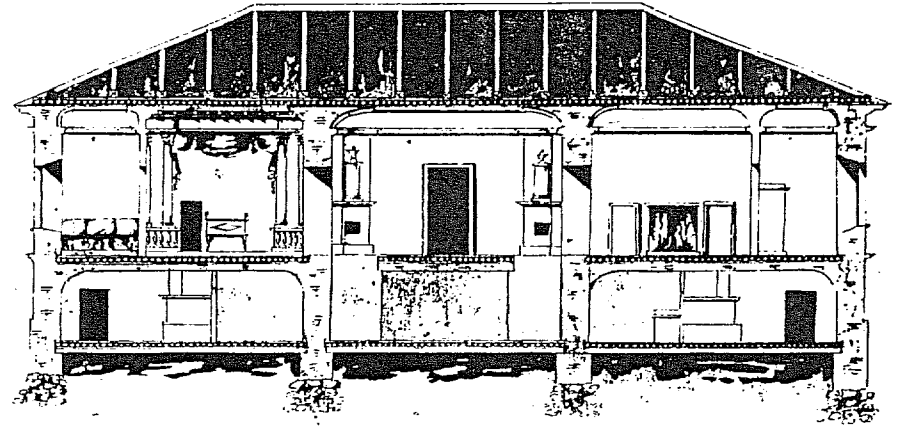
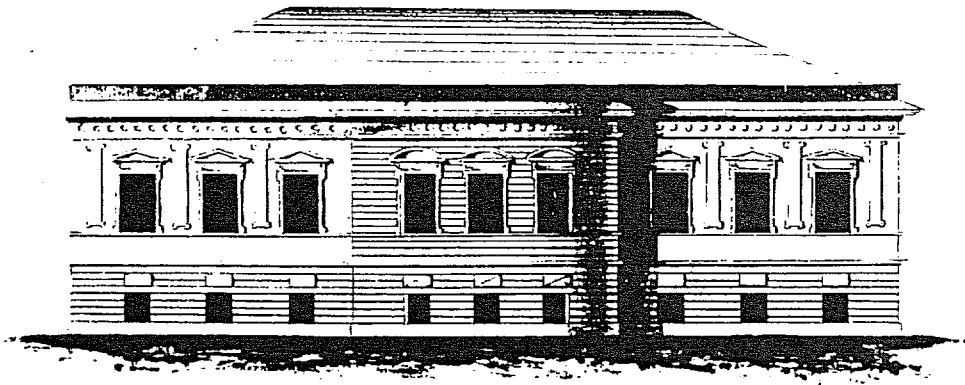




28 10 '98







ГНИМА 0/ФР1-10410/15

г. Москва.  
Ц.А.О.

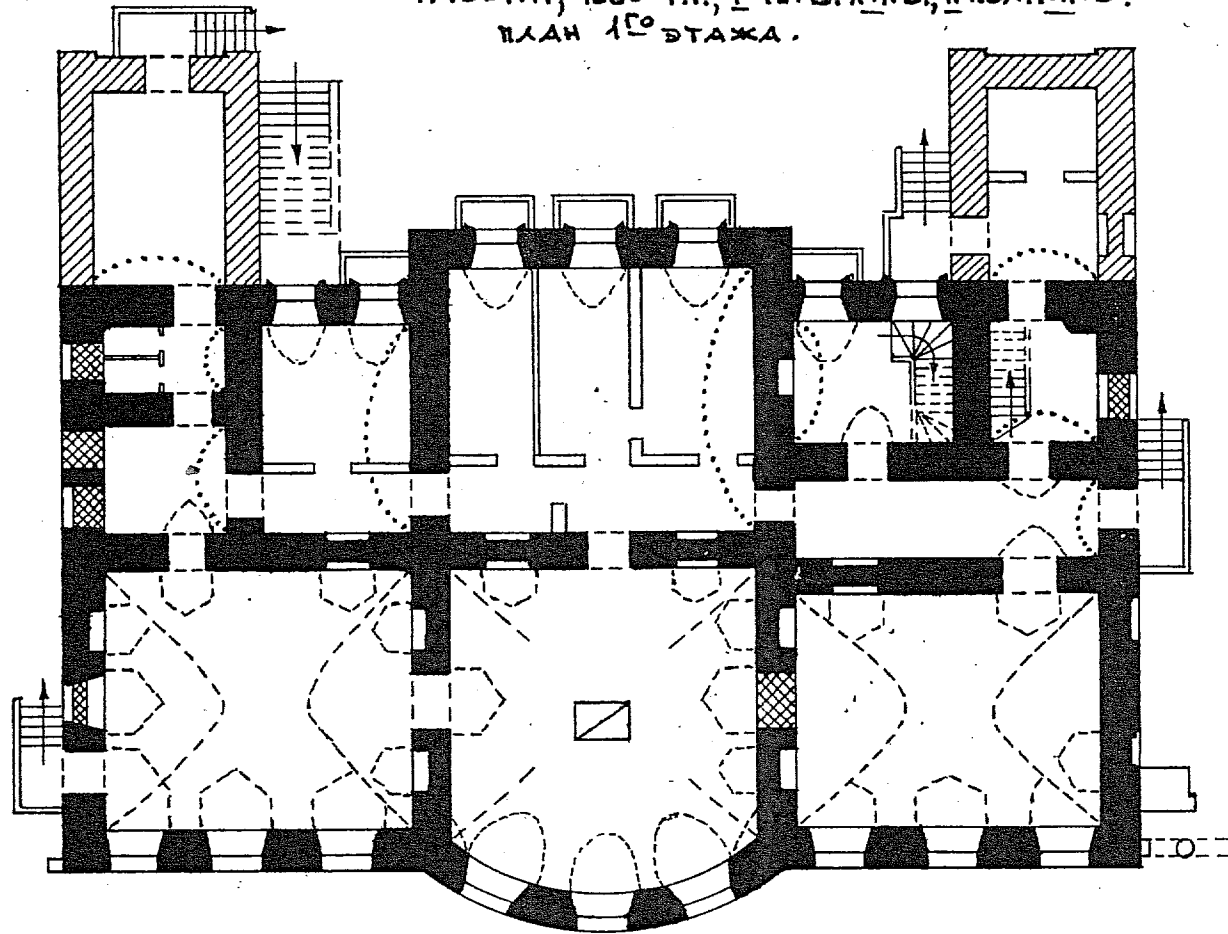
ул. Бауманская. д. 36.

Городская усадьба Ф.А. Караванова.

Главный дом.

1770 г.г., 1800 г.г., I четв. XIX в., II пол. XIX в.

План 1-го этажа.



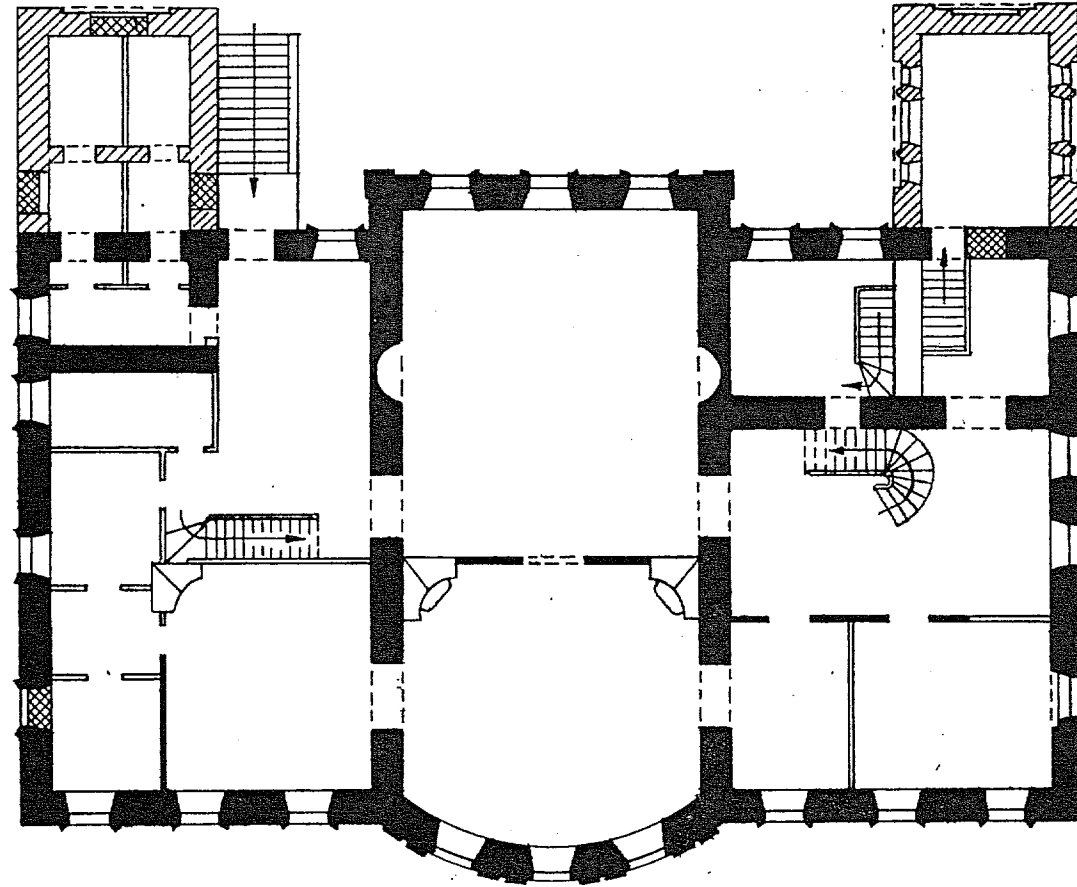
УСЛОВНЫЕ ОБОЗНАЧЕНИЯ:

- - 1770 г.г.
- ▨ - 1800 г.г.





ИПРП "Симарга"  
выполнил: Кузнецов А.В.  
1998 г.

г. Москва.  
 Ц.А.О.  
 ул. Бауманская. д. 38.  
 Городекая усадьба Ф.Л. Карабанова.  
 Главный дом.  
 1770<sup>Е.г.г.</sup>, 1800<sup>Е.г.г.</sup>, Четв. XIX в., II пол. XIX в.  
 план 2<sup>го</sup> этажа.

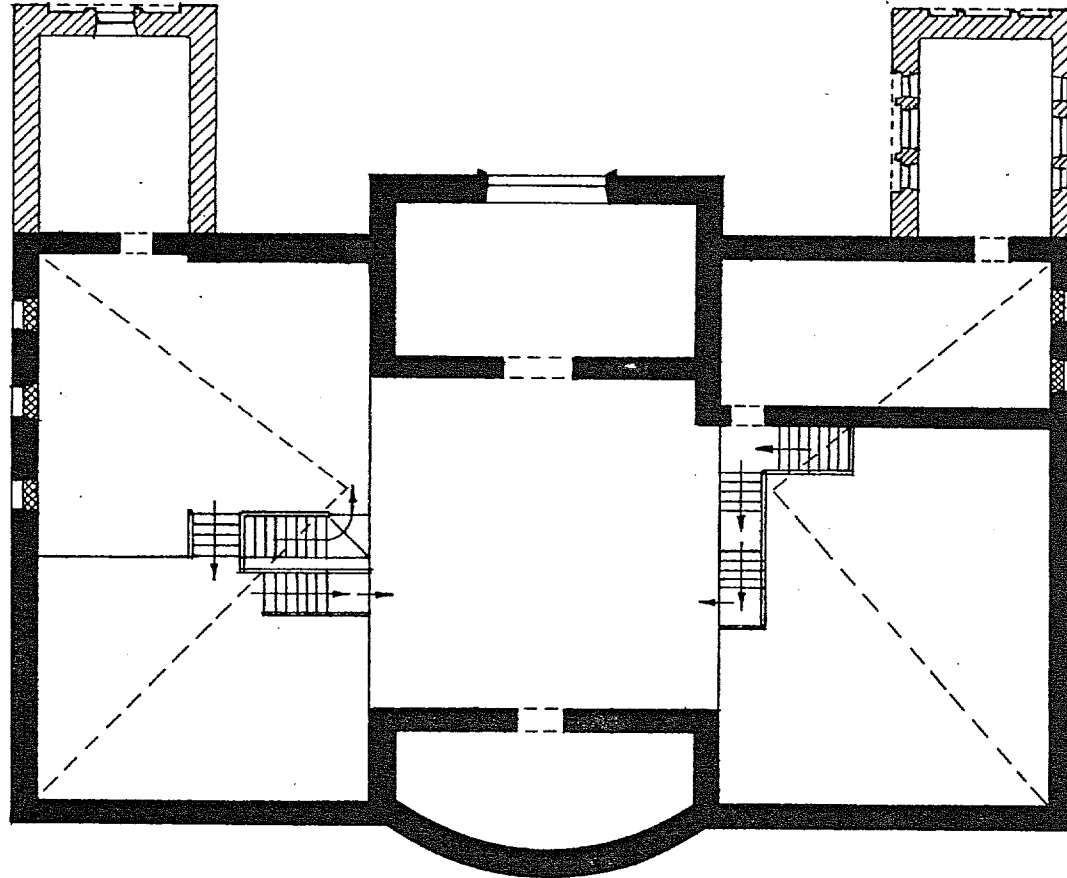


условные обозначения:



-  - 1770<sup>Е.г.г.</sup>
-  - 1800<sup>Е.г.г.</sup>

ИПРП „Симарк“  
 выполнил: Кузнецов А.В.  
 1998 г.

г. Москва.  
Ц.А.О  
ул. Бауманская. д. 36.  
Породская усадьба Ф.Л. Карабанова.  
Главный дом.  
1770 г.г., 1800 г.г., Четв. XIX в., II пол. XIX в.  
План антресолей.

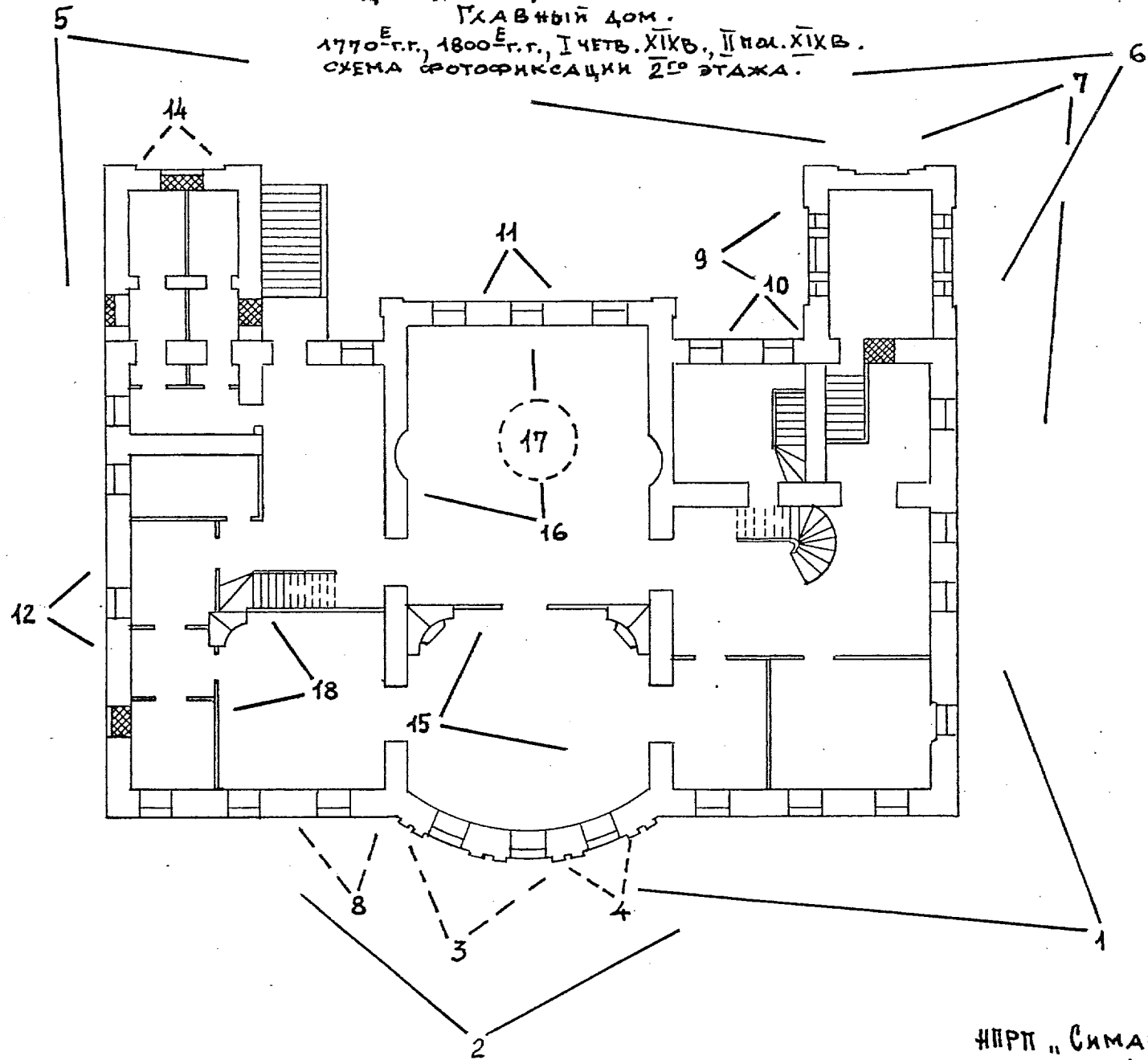


УСЛОВНЫЕ ОБОЗНАЧЕНИЯ:

-  - 1770 г.г.
-  - 1800 г.г.

ИПРП "Симаргл"  
выполнил: Кузнецов А.В.  
1998 г.

г. Москва.  
Ц.А.О.  
ул. Бауманская. д. 36.  
Городская усадьба Ф.А. Караванова.  
Главный дом.  
1770<sup>Е</sup>-г.г., 1800<sup>Е</sup>-г.г., I четв. XIX в., II пол. XIX в.  
СХЕМА ФОТОФИКСАЦИИ 2<sup>го</sup> ЭТАЖА.



ИПРП "Симаргл"  
выполнил: Кузнецов А.В.  
1998г.



МИНИСТЕРСТВО КУЛЬТУРЫ СССР • ПАМЯТНИКИ ИСТОРИИ И КУЛЬТУРЫ СССР (недвижимые) 3.2-1.32.1  
 СОЮЗНАЯ РЕСПУБЛИКА РФ Мин. культ. Управлен. по охране недвиж. пам. ист. (индекс) и кул.  
 Адрес г. Москва ЦАО ул. Бауманская, 38 (наименование республиканского органа охраны)  
 (АССР, край, область; район, автономная обл.; национальный округ; населенный пункт)

### УЧЕТНАЯ КАРТОЧКА

I. НАИМЕНОВАНИЕ ПАМЯТНИКА Усадьба городская. Ф. Л. Карабанова. Главный дом.

II. ТИПОЛОГИЧЕСКАЯ ПРИНАДЛЕЖНОСТЬ

памятник архитектуры	памятник истории	памятник архитектуры	памятник монумент. ис-ва
		2	

III. ДАТИРОВКА ПАМЯТНИКА 1770-е г.г., 1-я четв. XIX в.

IV. ХАРАКТЕР СОВРЕМЕННОГО ИСПОЛЬЗОВАНИЯ

по первоначальному назначению	культурно-просветительное	туристско-экскурсионное	лечебно-оздоровительное	жилищное помещение	хозяйственное	не используется
					+	

предлож. по использ.

V. ХАРАКТЕРИСТИКА ТЕХНИЧЕСКОГО СОСТОЯНИЯ

хорошее	среднее	плохое	аварийное
+			

VI. КАТЕГОРИЯ ОХРАНЫ

союзная	республ.	исстная	не состоит
	+		

наличие утвержденной охранной эскизы

да	нет
	+

VII. НАЛИЧИЕ ДОКУМЕНТАЦИИ

паспорт	фотографии	обмеры	реставрационные материалы
+	+	+	+

место хранения документов  
 Дата составления Карточек  
 1998.

органы охраны			реставрационные мастерские		музей, архив, НИИ
союзный	республикан.	местный	республикан.	местные	
	+	+		+	РНИИ

М. П.

Карпова М. Г., искусствовед

Составитель

Инспектор по охране памятников Рамазина М. В.

(подпись)

(ф. и. о. подпись)

## УЧЕТНАЯ КАРТОЧКА (оборотная сторона)

Фото или схематический план



Кирпичный на белокаменном основании оштукатуренный дом 1770-х г.г. стоит на линии улицы, выступая за нее полукругом в центре фасада. Здание П-образное в плане, между дворовыми крыльями имеется прямоугольный выступ. Окрашено в терракотовый цвет с побелкой и тонировкой деталей. Уличный фасад 1-й четв. XIX в. обработан внизу рустом, полукругл. выступ-парными пилястрами, окна флангов имеют сандрики-полочки, над проемами помещены лепные фризы с орнаментом и барельефами на мифологические сюжеты. На боковых фасадах восстановлены барочные наличники с белокаменными сандриками. Дворовый выступ рустован. Крылья обработаны арочными нишами с венецианскими окнами. Сохранилась первоначальная планировка с анфиладами вдоль уличного фасада. Полуподвал-сводчатый. Вельтаж сохранил печи и элементы отделки потолка главного зала. Имеются антресоли. Один из наиболее репрезентативных особняков кон. XVIII в. в Москве. Имеет большое градостроительное значение.