

1-экз
①

МИНИСТЕРСТВО КУЛЬТУРЫ СССР

2.5. ... - I.29.I
индекс

ПАМЯТНИКИ ИСТОРИИ И КУЛЬТУРЫ СССР
(недвижимые)

7800001000

СОЮЗНАЯ РЕСПУБЛИКА РСФСР

Министерство культуры. Государственная инспекция по охране памятников
(наименование республиканского органа охраны памятников)
истории и культуры.

П А С П О Р Т

I. НАИМЕНОВАНИЕ ПАМЯТНИКА Дом, в котором жили: М.М.АНТОКОЛЬСКИЙ,
И.Е.РЕШИН; В.И.СУРИКОВ.

II. ТИПОЛОГИЧЕСКАЯ
ПРИНАДЛЕЖНОСТЬ

памятник археологии	памятник истории	памятник архитектуры	памятник монумент. иск-ва
	5		

III. ДАТИРОВКА ПАМЯТНИКА (или дата исторического события, с которым связано возникновение памятника — для памятников истории)

1868-1869; 1868-1869; 1872-1873.

IV. АДРЕС (местонахождение) ПАМЯТНИКА Ленинград, Василеостровский район

(АССР, край, область, район, автономная обл.)

Академический пер., 1/4 (угол 5-й линии), кв.32 (В.И.Сурикова)

национальный округ, населенный пункт, пути подъезда)

V. ХАРАКТЕР
СОВРЕМЕННОГО
ИСПОЛЬЗОВАНИЯ

по первонач. назначению	культурно-просветит.	туристско-экскурсион.	лечебно-оздоровительн.	жилые помещения	хозяйственное	не используется
+	музей биол. клуб	+	больн. санат. д/отд.		учреждение торгов. промыш. склад	

ПРИЛОЖЕНИЯ:

- Фото общего вида — 9
- Фото фрагментов —
- Генплан — 1
- Обмеры: план — 1
- фасад —
- разрез —
- Схематический план охранной зоны —

VI. ИСТОРИЧЕСКИЕ СВЕДЕНИЯ

- а) {
- для памятников археологии — история возникновения, кем и когда производились разведки и раскопки, место хранения коллекций.
 - для памятников истории — история возникновения: краткая характеристика событий и лиц, в связи с которыми объект приобрел значение памятника.
 - для памятников архитектуры и монументального искусства — автор, строитель, заказчик, история создания.

Владельцы квартир в дворовом флигеле дома, принадлежавшего М.С.Воронину (ныне дом I/4 по Академическому пер. — угол 5-й линии), сдавали комнаты художникам, воспитанникам Академии художеств, находящейся неподалеку. В 1868–1869 гг. здесь жили Илья Ефимович Репин и Марк Матвеевич Антокольский. Репин еще учился в Академии, а Антокольский только окончил ее. По воспоминаниям Репина, "в квартире по прямому коридору сдавалось несколько светлых комнат на солнечную сторону. В одной из этих комнат жил Антокольский, еще две комнаты сдавались, а середину занимала хозяйка немка. В ее гостиной собиралось к обеду несколько наших товарищей, между которыми постоянными посетителями были Г.И.Семирадский, П.О.Ковалевский, К.А.Савицкий и М.Н.Горшков".

Живя в воронинском доме, Репин продолжал занятия в Академии художеств, куда поступил в 1864 г. Антокольский начинал в этом доме свою самостоятельную художественную деятельность: здесь, в частности, им был создан первый вариант известного горельефа "Нападение инквизиции на евреев-маранов, принявших для видимости христианство, в Испании, во время празднования Пасхи". Этот вариант горельефа не сохранился.

В квартире, занимаемой художниками, шли частые споры о путях развития реалистического русского искусства. Здесь бывал Владимир Васильевич Стасов, спор которого с Г.И.Семирадским хорошо запомнился Репину, описавшему его позже в своих мемуарах "Далекое близкое".

Осенью 1872 г. в этом же флигеле воронинского дома поселился Василий Иванович Суриков. В письме к родным он сообщил свой новый адрес: "по Академическому переулку на углу 5-й линии дом Воронина № 5, квартира № 32". В.И.Суриков жил по этому адресу до весны 1873 г. В этот период он продолжал учебу в Академии художеств, получил несколько малых медалей "за успехи в живописи", работал над академической программой на большую медаль.

- б) перестройки и утраты, изменившие первоначальный облик памятника.

Лицевой фасад дома не сохранил исторического вида: в 1914 г. надстроен пятым этажом, в результате капитального ремонта 1950 г. декор фасада упрощен. Дворовый флигель, где находится историческая квартира № 32 (Сурикова) сохранил исторический вид.

- в) реставрационные работы (общая характеристика, время, автор, место хранения документации)

Не проводились.

VII. ОПИСАНИЕ ПАМЯТНИКА

а)	для памятников археологии	— характер культурного слоя, важнейшие находки,
	для памятников истории	— характеристика памятника, наличие, текст и время установления мемориальной доски.
	для памятников архитектуры	— основные особенности планировочной, композиционно-пространственной структуры и конструкций; характер декора фасадов и интерьеров; наличие живописи, скульптуры, прикладного искусства; строительный материал, основные габариты.
	для памятников монумент. иск.-ва	— основные особенности композиционного и колористического решения; тексты, материал, техника, размер.

Участок и дом на углу Академического пер. и 5-й линии В.О. (Васильевская часть I-го квартала под № 44/3) принадлежал механику Пецу.

В 1848 г. арх.Цим по заказу Пеца разработал проект постройки четырехэтажного каменного флигеля вдоль границы с участком соседа по 5-й линии. Именно в этом флигеле и находится историческая квартира № 32 (Сурикова).

К 1868 г. весь участок по периметру оказался застроенным жилыми флигелями. Дом принадлежал уже коллежскому асессору М.С.Воронину.

В 1880 г. по его заказу арх.П.Сюзор надстроил флигеля по Академическому пер. и 5-й линии четвертым этажом, перестроил и изменил декор фасадов. Была изменена и внутренняя планировка флигеля.

В 1914 г. новая владелица В.М.Шитько надстраивает угловой дом по 5-й линии и Академическому пер. пятым этажом. Дворовый флигель (б.Пеца) перестройке не подвергался.

В таком виде дом дошел до нашего времени, без существенных изменений.

В настоящий момент 4-5-этажный дом, кирпичный, оштукатуренный одним фасадом выходит на 5-ю линию, другим — в Академический пер. Фасад гладко оштукатурен (до капитального ремонта 1950-х гг. существовала рустовка первых 4 этажей). На срезанном углу дома на уровне 2 этажа эркер, по фасаду 5-й линии — 3 открытых балкона, над окнами 2-3 этажа сандрики, со стороны Академического пер. арочный проезд во двор.

Дворовый четырехэтажный флигель в 15 осей гладко оштукатурен, в нижнем этаже слева от входных дверей два широких арочных оконных проема.

Квартира № 32 находится на третьем этаже дворового флигеля, окна выходят во двор.

Точное местоположение квартиры, где снимали комнаты Репин и Антокольский, не установлено. Предположительно это квартира № 34.

б) общая оценка общественной, научно-исторической и художественной значимости памятника. Мемориальной доски нет.

Памятник связан с именами выдающихся деятелей отечественной художественной культуры: М.М.Антокольского, И.Е.Репина, В.И.Сурикова — периодом их учебы в Академии художеств.

VIII. ОСНОВНАЯ БИБЛИОГРАФИЯ, АРХИВНЫЕ ИСТОЧНИКИ, ИКОНОГРАФИЧЕСКИЙ МАТЕРИАЛ.

- Репин И.Е. Далекое близкое. М., 1964, с.192-200.
Прибульская Г. Репин в Петербурге. Л., 1970, с.56.
Василий Иванович Суриков. Письма. Воспоминания о художнике. М., 1977, с.38.
ЛГИА, ф.513, оп.102, е.х.1566.

IX. ТЕХНИЧЕСКОЕ СОСТОЯНИЕ

	хорошее	среднее	плохое	аварийное
характеристика общего состояния: для памятников археологии				
для памятников архитектуры и истории				
в интерьере:				
для памятников монументального искусства				

культурного слоя
важнейших находок

конструкций
стен
покрытий
потолков
пола
декора фасадов
интерьеров

живописи
скульптуры
прикл. иск-ва

цоколя
постаменты
скульптуры
грунта
красочного слоя

+

X. СИСТЕМА ОХРАНЫ

а) категория охраны	союзная	республ.	местная	не состоит
			+	

б) дата и № документа о принятии под охрану Постановление Совета Министров РСФСР № 1327 от 30 августа 1960 г.

в) границы охранной зоны и зоны регулирования застройки (краткое описание со ссылкой на утверждающий документ)

Входит в объединенную охранную зону Василеостровского района.

(Решение Ленгорисполкома № 120 от 12.02.69.).

г) балансовая принадлежность и конкретное использование Василеостровский РЖУ.
ЖПЭТ № 1. Жилой дом.

д) дата и № охранного документа 31 мая 1976 г.

Дата составления паспорта

9 августа 1978.

Составитель

Пирютко Ю.М., ст.н.с.ГМГС

(ф. и. о., должность или профессия)

(подпись)

Инспектор по охране памятников

Кирилина Р.А., ст. арх. группы

(подпись)



Детальных сведений по истории участка под № I, 4 по Академическому переулку в XVIII в. не имеется.

Судя по плану Сент Илера, в 1760-х годах на участке находилось несколько деревянных зданий, в том числе небольшой деревянный на каменном цокольном этаже, угловой жилой дом. Те же строения мы видим и на плане участка в атласе С.Петербурга 1798года.

Постройка существующего каменного дома на участке относится к первой четверти XIX-го века.

Первые сведения по истории строительных работ на участке относятся к середине XIX-го столетия.

В 1848г. дом на углу Академического переулка и 5-й линии принадлежал механику Педу и числился в I кв. Вас. части, под № 44/3. В этом году архит. Цим разработал проект постройки флигеля во дворе дома, вдоль границы с участком соседа по 5-й линии. Флигель имел 5 этажей, при чем в части нижнего этажа располагались каретные сараи.

Жилой дом, выходящий на 5-ю линию, занимал всю ширину участка по 5-й линии и половину длины участка по переулку.

В промежуток времени между 1849 и 1868г. деревянные здания на участке были снесены и вместо них возведен новый каменный трехэтажный флигель по Академическому переулку. Проект постройки этого флигеля не сохранился.

После постройки нового флигеля, весь участок, по периметру, оказался застроенным жилыми флигелями, образовавшими каре жилых корпусов с внутренним двором.

В 1868г. дом принадлежал коллежскому ассесору Михаилу Степановичу Воронину и числился в I уч. Вас. части, под №16-м. В этом году, вместо ранее существовавших каменных крылец, у двух входов в дом, со стороны 5-й линии, были сооружены метал-

личные лестницы- крыльца.

Сохранился чертёж переделки крылец, ценный тем, что он даёт представление об архитектурной обработке фасада углового дома, до последующих переделок. *(см. прилагаемый чертёж)*.

Первый этаж дома имел обработку горизонтальными рустами без вертикальных швов. Стены 2-го и 3-го этажей оставались гладкими. Окна 2 и 3 этажей не имели наличников. Деление на этажи подчеркивалось горизонтальными тягами. Стены увенчивались карнизом с сухариками. На углу здания, на высоте 2-го этажа, имелся эркер. Общий характер композиции фасада был типичным для обывательского дома 1-й половины XIX века.

В 1880г. по проекту арх. П. Сюзора над угловым домом был надстроен четвёртый этаж и изменён фасад дома. Над дворовым флигелем, смежным с соседним участком по Академическому переулку, был надстроен 5-й этаж. В дворовом флигеле, смежном с соседом по 5-й линии, каретные сараи в 1-м этаже были переделаны под жильё.

Новый фасад дома отличался от ранее существовавшего и был выполнен в формах типичных для периода эклектизма.

Проект П. Сюзора был осуществлён в натуре с некоторыми отступлениями. Так, обработка фасадных стен по первому этажу была сохранена от ранее существовавшего дома без изменений. Была изменена лишь обработка стен 2 и 3 и 4-го этажей. Штукатурка поверхность стен разделана здесь горизонтальными швами /имитация-разрезки на камни/. Наличники трактованы в характере "стиля Людовика XVI-го" и украшены лепными гирляндами. Запроектированный Сюзором карниз здания на парных кронштейнах не сохранился.

Фасады были изменены только в той части здания, которая была надстроена и переделана.

ствовавшему до постройки трехэтажного флигеля по Академическому переулку. Фасад трехэтажного флигеля крайне примитивный по архитектуре, не подвергался переделке.

Первый этаж флигеля по Академическому переулку обработан рустами, стены 2 и 3 этажей - гладкие. Окна не имели наличников и лишь грани оконных проемов были обтянуты штукатурным профилем.

В 1914 г. дом принадлежал Вере Михайловне Шатко. В этом году над угловым домом был надстроен пятый этаж.

При этом был разобран карниз над четвертым этажом. Фасад надстройки не получил обработки, соответствующей фасаду всего здания. Вследствие этого, в современном состоянии, фасад дома не имеет законченного и целостного облика.

В настоящее время производится капитальный внутренний ремонт дома.

Иконография.

1. Аксонометрический план Сент-Илера .1766. Архив ГИОП, фото инв. № 20913.

2. Атлас С.Петербурга. 1898. ГИАЛО.

3. План Петербурга 1828, арх. Шуберта.

4. Чертежи по дому Шатко в ГИАЛО ф. №513, оп. №102, д. № 1566

Дело № 1566.

а. Проект постройки пятиэтажного флигеля во дворе дома механика Пец. Архитектор Цим. 1848г. Генплан, фасад, поэтажные планы /л. л. 50-57/.

б. Проект перестройки крылец при доме коллежского ассесора М.С. Воронина. Архитектор П. Сюзор 1868. Генплан, фасад, разрезы, план /л. л. 45-49/.

- в. Проект надстройки 4-го этажа над угловым флигелем дома Воронина. Архит. П. Сюзор 1880. Генплан, поэтажные планы, фасады, разрезы/л. л. 21-44/.
- г. Проект надстройки фотопавильона над угловой частью дома Воронина. Архит. П. Сюзор. 1880. План, фасад, разрезы/л. л. 15-20/.
- д. Проект надстройки 5-го этажа над угловым флигелем и 4 и 5 этажей над флигелем по Академическому переулку. 1914. Архитектор Бурман. Фасад, поэтажные планы, разрезы/л. л. 1-14//Надстройка 4 и 5 этажей над флигелем по Академическому переулку не была осуществлена/.

Научн. сотрудник Гос. Инспекции
Охраны памятников

/А. Петров/

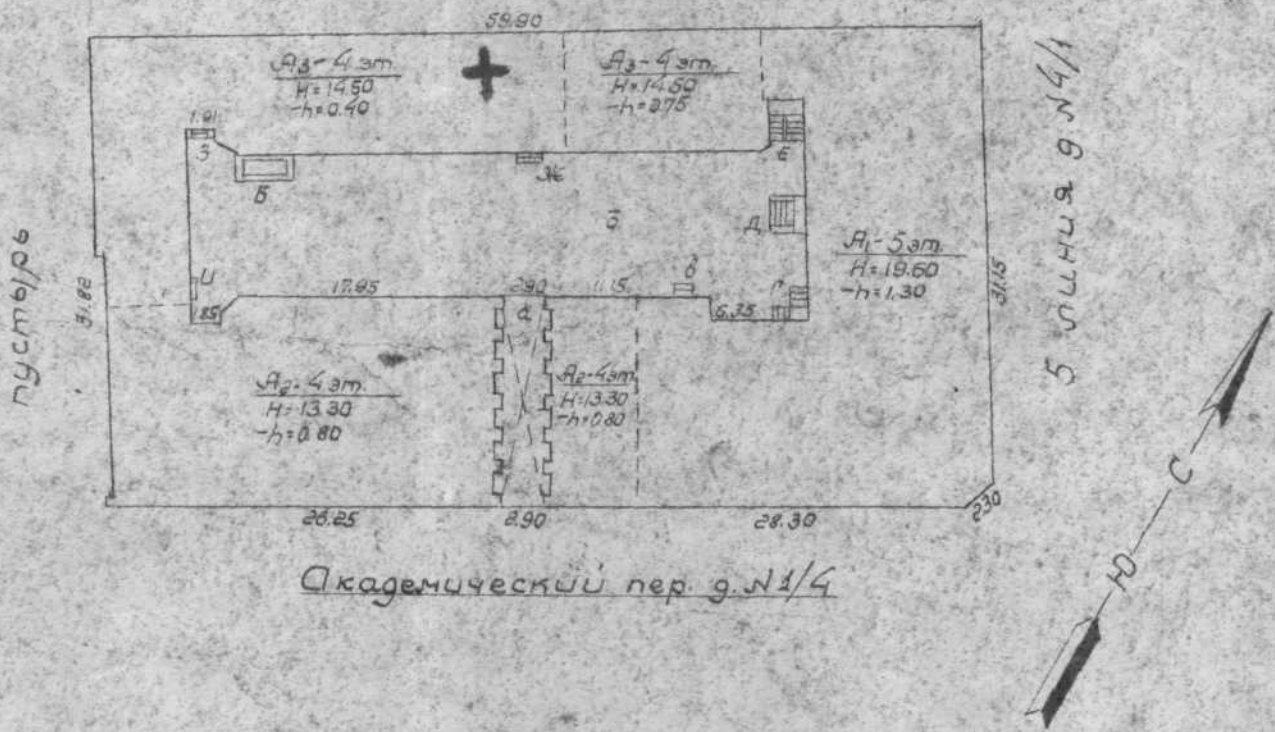
Ленинград Василостровский
р-он
План

Ц.Н.В. № 8.29
У.4.4

дворового участка

д. № 1/4 по Академическому пер.

сосед д. № 6

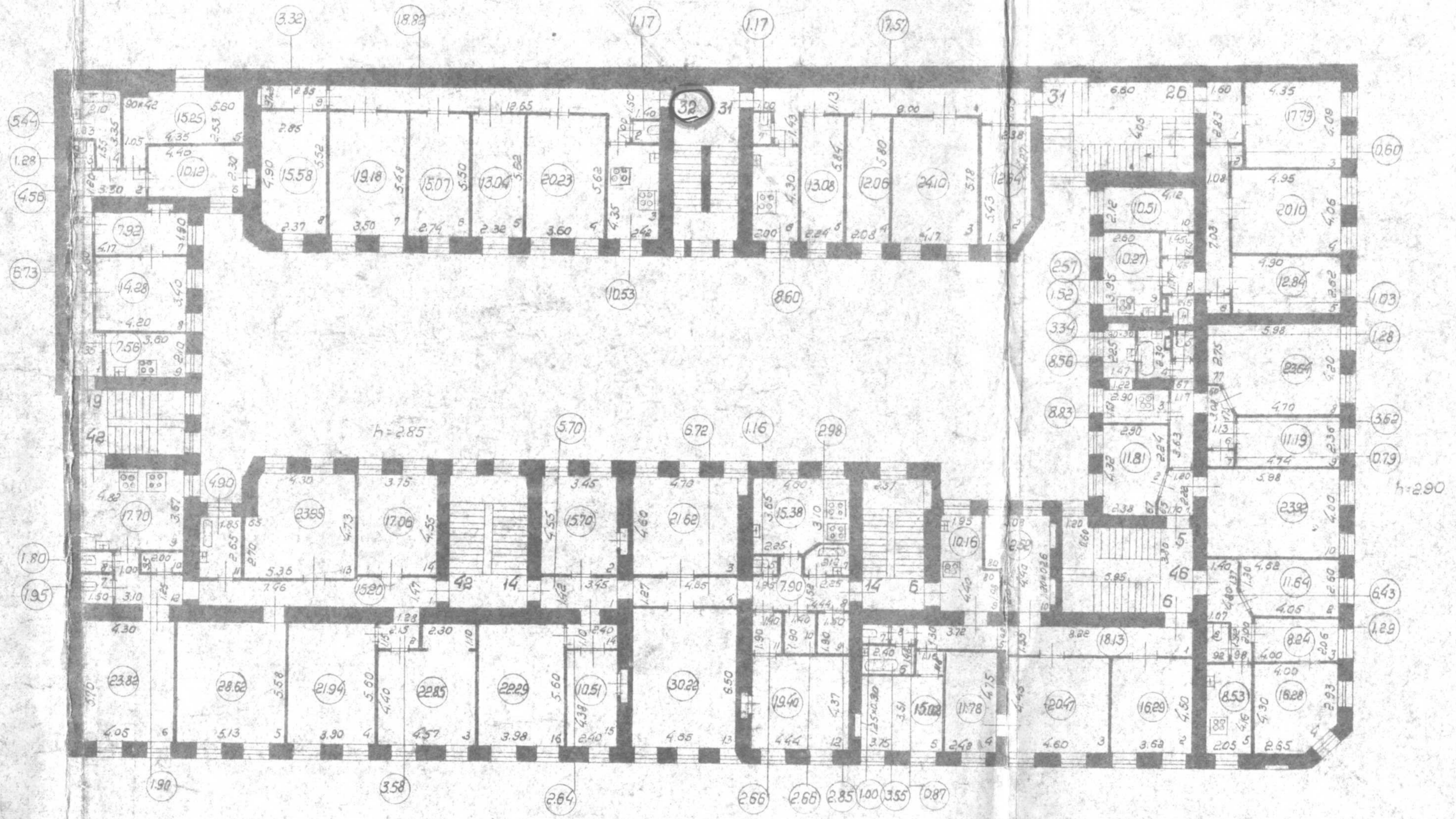


Академический пер. д. № 1/4

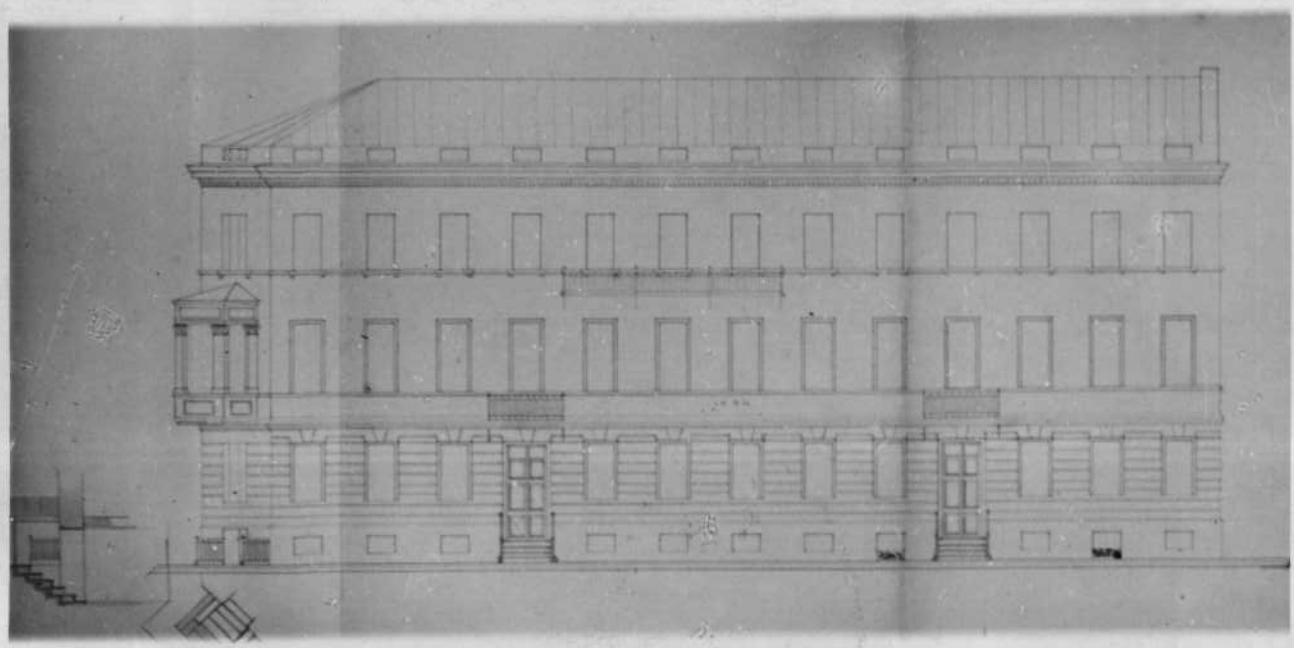
Масштаб 1:500

1952г.

План 3 этажа







nach 630

Por 8481

Gp 513 on 102 g 2030 n 47-48



Ленинград.

Литв. № 5664.

Владимирский район.

Академический пер., № 1. Выход номера № 5. Ленин.

Дочь, с которой были родственники в С. Пуреев
в 1872 г., с. П. Довина в 1869 г., Скурица в 1869 г.,
Косарева в 1869 г.

Фед. Кузнецова в С. П.

Октябрь 1929 г.



Ленинград.

Либ. № 5666.

Видеоскопический журнал
Академии наук пер., 1/4. Вид пров. в Академию наук
пер.

Дан. в журнале науки и техники в. в. журнал в 1872 г.,
в. в. журнал в 1869 г., журнал в. в. журнал в 1869 г.

Журнал в. в. журнал в. в.
Журнал в. в. журнал в. в.

УЧЕТНАЯ КАРТОЧКА
 Дом, в котором жили М.Е.Репин, М.М.Антокольский,
 В.И.Суриков.

I. НАИМЕНОВАНИЕ ПАМЯТНИКА

II. ТИПОЛОГИЧЕСКАЯ ПРИНАДЛЕЖНОСТЬ

памятник археологии	памятник истории	памятник архитектуры	памятник монумент. ис-ва
	5		

III. ДАТИРОВКА ПАМЯТНИКА

1868-1869, 1868-1869, 1872-1873

IV. ХАРАКТЕР СОВРЕМЕННОГО ИСПОЛЬЗОВАНИЯ

по первоначальному назначению	культурно-просветительное	туристско-журсовное	лечебно-оздоровительн.	жилищные помещения	хозяйственное	не используется
+		+				

предлож. по использ.

V. ХАРАКТЕРИСТИКА ТЕХНИЧЕСКОГО СОСТОЯНИЯ

хорошее	среднее	плохое	аварийное
	+		

VI. КАТЕГОРИЯ ОХРАНЫ

союзная	республ.	местная	не состоит
		+	

наличие утвержденной охранной зоны

да	нет
+	

VII. НАЛИЧИЕ ДОКУМЕНТАЦИИ

паспорт	фотографии	обмеры	реставрационные материалы
+	+	+	

место хранения документов

органы охраны			реставрационные мастерские		музей, архив, НИИ
союзный	республикан.	местный	республикан.	местные	
+	+	+			

Дата составления карточки

7 декабря 1978

Составитель

Пирятко Ю.М., ст.н.с. ГМГС инспектор по охране памятников

Кирилина Р.А.
 (Ф. И. о., подпись)



St. 2 pr.
[Handwritten signature]

[Handwritten signature]

Фото или схематический план



Краткое описание

Исторический интерес представляет дворовый флигель дома, лицевые фасады которого выходят на Академический пер. и 5-ю линию.

Дворовый флигель построен в 1848 г. по проекту арх. Цима; в 1880 г. по проекту арх. П. Сюзора частично изменена его внутренняя планировка. В целом флигель сохранил первоначальный вид. Лицевые корпуса были построены в 1868 г. и надстраивались и перестраивались в 1880 и 1914 гг.

Дворовый флигель 4-этажный, каменный, оштукатуренный, с гладкими стенами. В нижнем этаже широкие арочные проемы бывших мастерских Пеца. Фасады дома по переулку и линии несколько изменили первоначальный облик после капитального ремонта 1950 г. В. И. Суриков жил в кв. 32 в дворовом флигеле (квартира сохранилась), квартира Репина и Антокольского не установлена (предположительно № 34).

Мемориальной доски нет.