



ГЛАВНОЕ УПРАВЛЕНИЕ КУЛЬТУРНОГО НАСЛЕДИЯ
МОСКОВСКОЙ ОБЛАСТИ

РАСПОРЯЖЕНИЕ

11.01.2024 № 34/ПВ-39

г. Красногорск

О включении выявленного объекта культурного наследия в единый государственный реестр объектов культурного наследия (памятников истории и культуры) народов Российской Федерации в качестве объекта культурного наследия регионального значения, утверждении границы и режима использования его территории и предмета охраны

В соответствии с Федеральным законом от 25.06.2002 № 73-ФЗ «Об объектах культурного наследия (памятниках истории и культуры) народов Российской Федерации», Положением о государственной историко-культурной экспертизе, утвержденным Постановлением Правительства Российской Федерации от 15.07.2009 № 569 «Об утверждении Положения о государственной историко-культурной экспертизе», Приказом Министерства культуры Российской Федерации от 04.06.2015 № 1745 «Об утверждении требований к составлению проектов границ территории объектов культурного наследия», Законом Московской области № 11/2018-ОЗ «Об объектах культурного наследия (памятниках истории и культуры) в Московской области» и Положением о Главном управлении культурного наследия Московской области, утвержденным постановлением Правительства Московской области от 11.04.2016 № 287/11 «О формировании Главного управления культурного наследия Московской области» и на основании заключения (акта) государственной историко-культурной экспертизы, составленного аттестованным экспертом по проведению государственной историко-культурной экспертизы А.Л. Баталовым (приказ Министерства культуры Российской Федерации от 26.04.2021 № 557 «Об аттестации экспертов по проведению государственной историко-культурной экспертизы»), содержащим вывод об обоснованности включения выявленного объекта культурного наследия «Усадьба «Троицкое-Кайнарджи»: парк с прудами, 2-я пол. XVIII в. (северная часть)» в единый государственный реестр объектов культурного наследия (памятников истории и культуры) народов Российской Федерации в качестве объекта культурного наследия регионального значения.

1. Включить выявленный объект культурного наследия в единый государственный реестр объектов культурного наследия (памятников истории и культуры) народов Российской Федерации в качестве объекта культурного наследия регионального значения согласно приложению к настоящему распоряжению.

2. Исключить выявленный объект культурного наследия «Усадьба «Троицкое-Кайнарджи»: парк с прудами, 2-я пол. XVIII в. (северная часть)», расположенный по адресу: Московская область, г. Железнодорожный, район Павлино из перечня выявленных объектов культурного наследия Московской области.

3. Утвердить прилагаемые:

1) границу территории объекта культурного наследия регионального значения «Парк с прудами усадьбы Троицкое-Кайнарджи (северная часть), 2-я пол. XVIII – XIX в.», расположенного по адресу: Московская область, городской округ Балашиха, деревня Павлино;

2) режим использования в границе территории объекта культурного наследия регионального значения «Парк с прудами усадьбы Троицкое-Кайнарджи (северная часть), 2-я пол. XVIII – XIX в.», расположенного по адресу: Московская область, городской округ Балашиха, деревня Павлино;

3) предмет охраны объекта культурного наследия регионального значения «Парк с прудами усадьбы Троицкое-Кайнарджи (северная часть), 2-я пол. XVIII – XIX в.», расположенного по адресу: Московская область, городской округ Балашиха, деревня Павлино.

4. Управлению государственной охраны объектов культурного наследия Главного управления культурного наследия Московской области направить копию настоящего распоряжения:

1) в 7-дневный срок после дня первого официального опубликования в Управление Министерства юстиции Российской Федерации по Московской области с соблюдением требований, установленных распоряжением Губернатора Московской области от 21.05.2021 № 163-РГ «Об организации представления нормативных правовых актов Московской области для включения в федеральный регистр нормативных правовых актов субъектов Российской Федерации»;

2) в течение 5 рабочих дней со дня его регистрации в Прокуратуру Московской области в соответствии с распоряжением Губернатора Московской области от 30.07.2018 № 255-РГ «О направлении в Прокуратуру Московской области нормативных актов Московской области и их проектов».

5. Отделу организационной работы и кадров Контрольно-правового управления Главного управления культурного наследия Московской области в течение 2 рабочих дней со дня регистрации настоящего распоряжения:

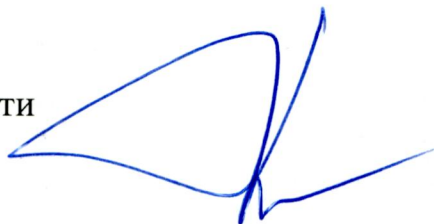
1) опубликовать (разместить) настоящее распоряжение на официальном сайте Главного управления культурного наследия Московской области и на Интернет-портале Правительства Московской области (www.mosreg.ru).

2) направить копию настоящего распоряжения в Министерство информационных и социальных коммуникаций Московской области для официального опубликования (размещения) на «Официальном интернет-портале правовой информации» (www.pravo.gov.ru).

6. Настоящее распоряжение вступает в силу на следующий день после дня его официального опубликования.

7. Контроль за исполнением настоящего распоряжения оставляю за собой.

Начальник Главного управления
культурного наследия Московской области



Ю.В. Гринец

Приложение
к распоряжению Главного управления
культурного наследия Московской области
от 11.01.2024 № 34/ПВ-39

ПЕРЕЧЕНЬ

выявленных объектов культурного наследия, включаемых в единый
государственный реестр объектов культурного наследия (памятников истории
и культуры) народов Российской Федерации в качестве объектов культурного
наследия регионального значения

	Наименование выявленного объекта культурного наследия, дата создания, дата основных изменений (перестроек), автор	Наименование выявленного объекта культурного наследия, с которым он включается в единый государственный реестр объектов культурного наследия (памятников истории и культуры) Российской Федерации	Сведения о времени возникновени я или дате создания объекта	Вид объекта культурного наследия	Адрес объекта культурного наследия
1	2	3	4	5	6
1	«Усадьба «Троицкое- Кайнарджи»: парк с прудами, 2-я пол. XVIII в. (северная часть)»	«Парк с прудами усадьбы Троицкое- Кайнарджи (северная часть), 2-я пол. XVIII – XIX в.»	2-я пол. XVIII – XIX в.	ансамбль	Московская область, городской округ Балашиха, деревня Павлино

УТВЕРЖДЕНА

распоряжением Главного управления
культурного наследия Московской области
от 11.01.2024 № ЗН/ПВ-39

Граница территории объекта культурного наследия
регионального значения «Парк с прудами усадьбы Троицкое-Кайнарджи (северная
часть), 2-я пол. XVIII – XIX в.», расположенного по адресу: Московская область,
городской округ Балашиха, деревня Павлино

Описание границы территории объекта культурного регионального значения
«Парк с прудами усадьбы Троицкое-Кайнарджи (северная часть), 2-я пол.
XVIII – XIX в.», расположенного по адресу: Московская область, городской округ
Балашиха, деревня Павлино:

А-Б – из точки А, с координатами 466464.70, 2217123.25, на северо-восток,
протяженностью около 398,4 м;

Б-В – на северо-восток, протяженностью около 25,6 м;

В-Г – на восток, протяженностью около 63,0 м;

Г-Д – на север, протяженностью около 40,0 м;

Д-Е – на восток, протяженностью около 163,9 м;

Е-Ж – на юго-запад, протяженностью около 100,2 м;

Ж-З – на северо-восток, протяженностью около 7,6 м;

З-И – на юго-восток, протяженностью около 819,1 м;

И-К – на юго-запад, протяженностью около 100,2 м;

К-Л – на северо-запад, протяженностью около 178,5 м;

Л-М – на северо-запад, протяженностью около 7,2 м;

М-Н – на северо-восток, протяженностью около 7,4 м;

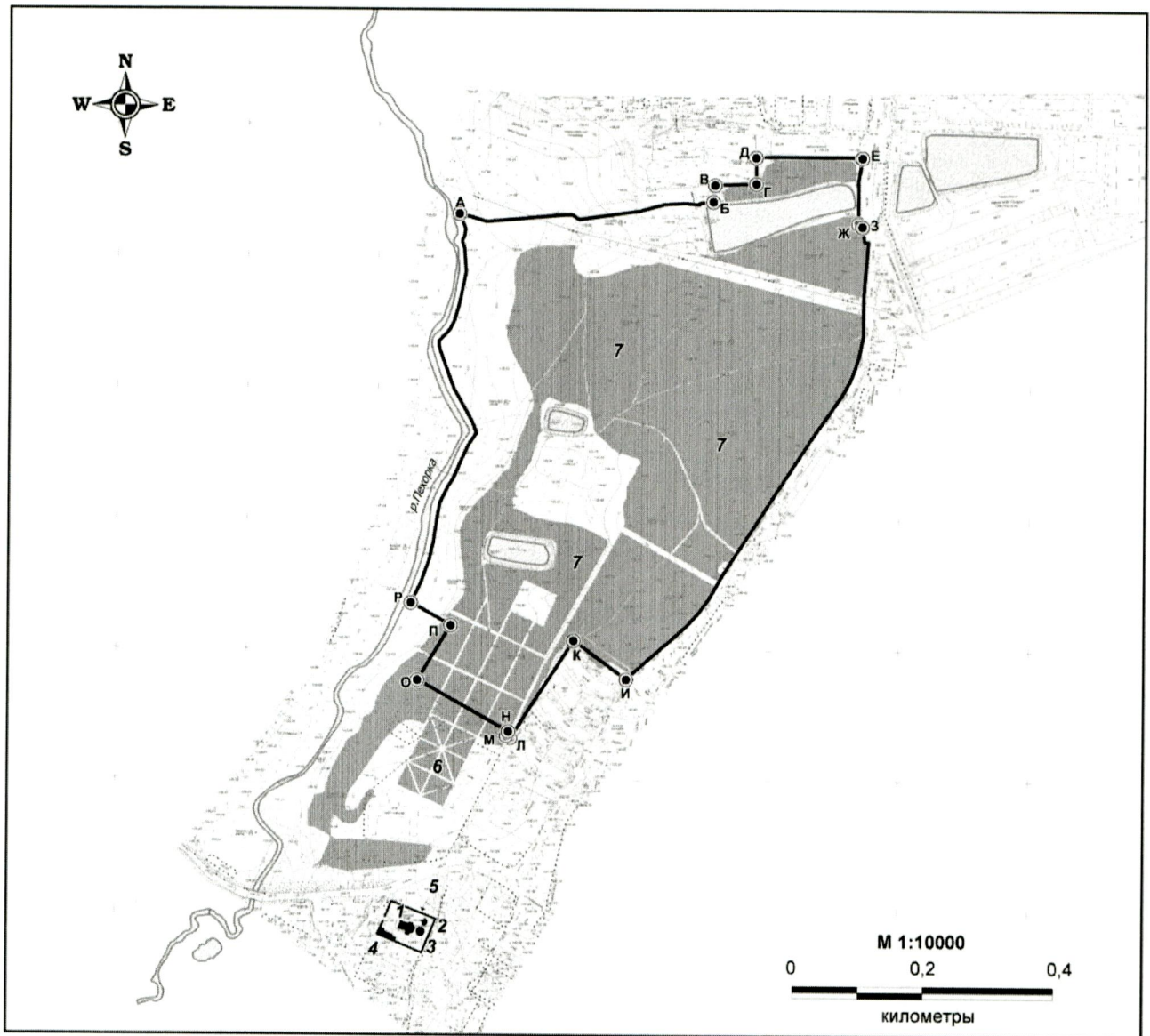
Н-О – на северо-запад, протяженностью около 160,1 м;

О-П – на северо-восток, протяженностью около 98,1 м;

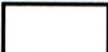
П-Р – на северо-запад, протяженностью около 70,5 м;

Р-А – на северо-восток, протяженностью около 640,8 м в исходную точку А.

2. Графическое изображение границы территории объекта культурного наследия регионального значения «Парк с прудами усадьбы Троицкое-Кайнарджи (северная часть), 2-я пол. XVIII – XIX в.», расположенного по адресу: Московская область, городской округ Балашиха, деревня Павлино



Экспликация

 Граница территории объекта культурного наследия

А Имя поворотной точки

● Поворотная точка границы территории объекта культурного наследия

1 Церковь Пресвятой Троицы (1777 г.)

2 Церковь Вознесения, XIX в.

3 Мавзолей Румянцева, 1830 г.

4 Дом причта, кон. XIX в.

5 Ограда церковного комплекса, сер. XIX в.

6 Парк с прудами, 2-я пол. XVIII в. (южная часть)

7 Парк с прудами (северная часть), кон. XVIII — XIX в.

3. Каталог координат характерных (поворотных) точек границы территории объекта культурного наследия регионального значения «Парк с прудами усадьбы Троицкое-Кайнарджи (северная часть), 2-я пол. XVIII – XIX в.», расположенного по адресу: Московская область, городской округ Балашиха, деревня Павлино

Наименование точки	Обозначение (номер) характерной (поворотной) точки	Координаты характерных (поворотных) точек в местной системе координат (МСК-50) зона 2	
		X	Y
1	2	3	4
А	1	466464.70	2217123.25
	2	466452.73	2217164.33
	3	466463.68	2217289.65
	4	466463.34	2217295.69
	5	466456.50	2217306.70
	6	466469.83	2217399.14
	7	466479.93	2217437.62
	8	466481.76	2217469.29
	9	466479.71	2217488.03
	10	466480.12	2217492.01
	11	466482.26	2217491.79
Б	12	466484.45	2217512.61
	13	466492.45	2217511.77
В	14	466509.70	2217515.25
Г	15	466511.96	2217578.21
Д	16	466552.00	2217577.69
	17	466553.18	2217599.09
	18	466552.52	2217737.35
	19	466551.83	2217741.46
Е	20	466518.41	2217735.33
	21	466452.19	2217735.45
	22	466447.59	2217741.47
	23	466423.96	2217744.88

1	2	3	4
	24	466424.48	2217750.79
	25	466336.00	2217743.65
	26	466281.27	2217743.58
	27	466249.17	2217737.12
	28	466230.07	2217730.96
	29	466213.15	2217724.04
	30	466191.40	2217711.62
	31	466132.86	2217671.15
	32	465917.80	2217530.39
	33	465879.35	2217508.98
	34	465857.34	2217492.52
	35	465839.04	2217476.06
	36	465821.34	2217457.14
	37	465768.48	2217396.04
И	38	465755.70	2217382.43
К	39	465814.83	2217301.53
Л	40	465664.63	2217205.13
М	41	465668.29	2217198.97
Н	42	465674.95	2217202.14
О	43	465753.20	2217062.41
П	44	465837.12	2217113.20
Р	45	465871.42	2217051.58
	46	465900.66	2217065.85
	47	465936.25	2217078.60
	48	465965.05	2217085.60
	49	466003.10	2217091.15
	50	466024.50	2217095.27
	51	466049.80	2217107.82
	52	466061.32	2217115.63
	53	466085.59	2217125.92

1	2	3	4
	54	466112.54	2217138.67
	55	466129.82	2217150.19
	56	466147.71	2217143.61
	57	466197.90	2217115.22
	58	466255.71	2217094.03
	59	466265.37	2217091.77
	60	466270.31	2217092.18
	61	466277.10	2217099.17
	62	466287.80	2217108.85
	63	466301.17	2217115.63
	64	466329.35	2217123.86
	65	466376.25	2217133.53
	66	466412.66	2217130.65
	67	466421.09	2217127.36
	68	466424.79	2217127.36
	69	466430.14	2217130.65
	70	466441.45	2217132.30
A	1	466464.70	2217123.25

УТВЕРЖДЕН

распоряжением Главного управления
культурного наследия Московской области
от 11.01.2024 № 34/ПВ-39

Режим использования территории объекта культурного наследия регионального значения «Парк с прудами усадьбы Троицкое-Кайнарджи (северная часть), 2-я пол. XVIII – XIX в.», расположенного по адресу: Московская область, городской округ Балашиха, деревня Павлино

Режимом использования территории объекта культурного наследия регионального значения «Парк с прудами усадьбы Троицкое-Кайнарджи (северная часть), 2-я пол. XVIII – XIX в.», расположенного по адресу: Московская область, городской округ Балашиха, деревня Павлино (далее - Объект), разрешается по специально разработанным проектам, согласованным с органом охраны объектов культурного наследия в порядке, установленном законодательством Российской Федерации:

проведение работ по сохранению Объекта;

проведение работ по выявлению и восстановлению утраченных построек Объекта на основе предварительных историко-культурных исследований;

проведение работ по сохранению исторической планировки территории Объекта;

проведение работ по восстановлению исторического характера благоустройства и озеленения территории Объекта;

проведение работ по восстановлению породного состава, местоположения, конфигурации, ландшафтных элементов и массивов Объекта, утративших характерный облик в результате гибели насаждений, смены пород насаждений;

проведение работ по восстановлению характерной почвопокровной растительности Объекта, на основе научных исследований, исторических, палеоландшафтных, биологических данных;

проведение работ по сохранению, восстановлению, реставрации аллеи посадок Объекта;

проведение санитарно-оздоровительных и лечебных мероприятий по всем старовозрастным насаждениям, на основе предварительных дендрологических исследований;

проведение работ по сохранению, восстановлению, реставрации исторических межевых обвалований;

поэтапная ликвидация сорных, самосевных насаждений;

проведение работ по восстановлению исторической гидросистемы: расчистке, благоустройству прудов Объекта;

прокладка подземных инженерных коммуникаций с последующей рекультивацией нарушенных участков;

- ремонт и реконструкция существующих инженерных коммуникаций;
 - проведение работ по оборудованию территории Объекта элементами освещения, необходимыми для его функционирования;
 - обеспечение мер пожарной безопасности;
 - применение при благоустройстве и оборудовании территории традиционных материалов, или их современных аналогов, близких по фактуре к традиционным, исключая применение материалов и цветовых решений, искажающих традиционные характеристики архитектурно-планировочной организации территории;
 - установка элементов благоустройства (скамьи, урны), отвечающих характеристикам архитектурной среды;
 - установка информационных знаков и указателей.
- Запрещается:
- любое строительство, не связанное с восстановлением утраченных исторических построек Объекта, за исключением временных построек, необходимых для проведения реставрационных работ;
 - хозяйственная деятельность, ведущая к разрушению, искажению внешнего облика Объекта, нарушающая его целостность и создающая угрозу его повреждения, разрушения или уничтожения;
 - самовольная посадка и вырубка зеленых насаждений;
 - изменение исторической планировочной структуры, благоустройство, связанное с изменением исторического облика территории Объекта;
 - размещение любых рекламных конструкций на территории Объекта;
 - установка вышек и антенн сотовой связи;
 - изменение уровня грунтовых вод, нарушение гидрологического режима – при прокладке коммуникаций, при благоустройстве территории Объекта, другой хозяйственной деятельности;
 - организация автостоянок для постоянного местонахождения автомобилей;
 - прокладка наземных инженерных коммуникаций, в том числе воздушных линий электропередач, кроме временных, необходимых для проведения ремонтно-реставрационных работ;
 - движение транспорта по территории Объекта, за исключением специального транспорта;
 - разведение костров;
 - динамическое воздействие, создающее разрушающие вибрационные нагрузки;
 - установка «глухих» ограждений, ограждений из профилированного листа, использование для ограждений синтетических (не натуральных) материалов, бетона, использование ярких цветовых решений;
 - проведение всех видов земляных работ без археологической разведки.

УТВЕРЖДЕН

распоряжением Главного управления
культурного наследия Московской области
от 11.01.2024 № 34ПВ-39

Предмет охраны объекта культурного регионального значения
«Парк с прудами усадьбы Троицкое-Кайнарджи (северная часть), 2-я пол. XVIII –
XIX в.», расположенного по адресу: Московская область, городской округ Балашиха,
деревня Павлино

1. Предметом охраны объекта культурного наследия регионального значения
«Парк с прудами усадьбы Троицкое-Кайнарджи (северная часть), 2-я пол. XVIII –
XIX в.», расположенного по адресу: Московская область, городской округ Балашиха,
деревня Павлино (далее — предмет охраны, ансамбль усадьбы, парк) являются:

1.1. Градостроительные характеристики:

1.1.1. местоположение пейзажного парка и его роль в планировочной
и композиционно-пространственной структуре ансамбля усадьбы;

1.2. Элементы композиционно ценного рельефа:

1.2.1 рельеф местности на территории парка с уклоном
в западном направлении к реке Пехорке;

1.3. Объёмно-пространственные характеристики:

объёмно-пространственные характеристики – система открытых, закрытых
и полузакрытых пространств парка 2-й половины XVIII – XIX в., включая водные
пространства прудов и реки Пехорки;

1.3.1 элементы рельефа:

1.3.1.1. террасированный склон к восточному берегу реки Пехорки;

1.3.1.2. фрагменты обваловки парка;

1.3.2. объекты гидрографии:

1.3.2.1. местоположение и конфигурация двух прудов 2-й половины XVIII в.,
расположенных в центральной части парка;

1.3.2.2. каскад прудов 2-й половины XVIII в. вдоль северной границы парка, в
том числе ложе копаного пруда;

1.4. Планировочные характеристики территории:

1.4.1. трассировка аллей в направлении север-юг;

1.4.2. открытая поляна в центральной части парка;

1.4.3. трассировка аллей в направлении запад – восток;

1.5. Растительность:

особо ценные насаждения кон. XVIII – XIX в.: старовозрастные экземпляры
липы, дуба, сосны, лиственницы, вяза, в том числе:

1.5.1. фрагменты аллейных посадок липы;

1.5.2. единичные экземпляры старовозрастных деревьев: дубы у прудов в центре парка и по берегам северного пруда;

1.6. Видовые раскрытия:

А – панорамный вид на парк усадьбы;

Б – виды на пейзажный парк с востока.

2. Схемы предмета охраны и фотофиксация предмета охраны представлены в приложениях 1,2 к настоящему предмету охраны.

3. В соответствии с законодательством Российской Федерации в области охраны объектов культурного наследия в предмет охраны могут быть внесены изменения при обнаружении новых сведений, выявленных в процессе проведения комплексных научных исследований и осуществлении производства реставрационных работ.

Приложение 1

к предмету охраны объекта культурного наследия регионального значения «Парк с прудами усадьбы Троицкое-Кайнарджи (северная часть), 2-я пол. XVIII – XIX в.», расположенного по адресу: Московская область, городской округ Балашиха, деревня Павлино

Схема предмета охраны объекта культурного наследия регионального значения «Парк с прудами усадьбы Троицкое-Кайнарджи (северная часть), 2-я пол. XVIII – XIX в.»



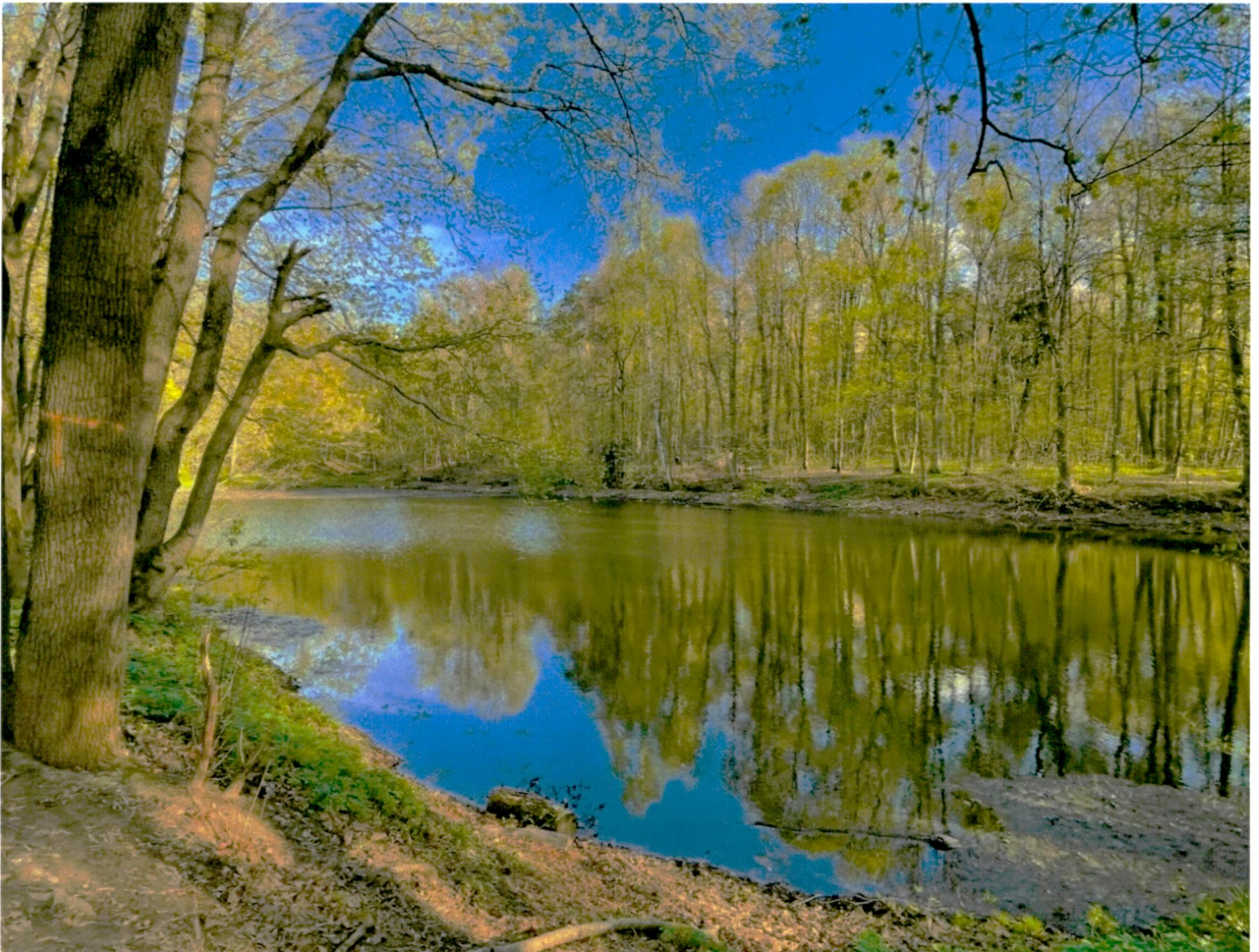
Условные обозначения

	сохранившиеся парковые массивы		предметы охраны: граница территории ОКН регионального значения «Парк с прудами усадьбы Троицкое-Кайнарджи (северная часть), 2-я пол. XVIII - XIX вв.»
	современные древесные массивы		ложе водоема пруда
	жилая застройка усадебного типа		трассировка парковых аллей
	улицы и дороги с твердым покрытием		видовые раскрытия
	современные реки и водоемы		отдельные экземпляры старовозрастных деревьев
	современные здания и сооружения		фрагменты аллейных посадок липы
			террасированный склон рельефа
			фрагменты обваловки парка
			поляна

Приложение 2

к предмету охраны объекта культурного наследия регионального значения «Парк с прудами усадьбы Троицкое-Кайнарджи (северная часть), 2-я пол. XVIII – XIX в.», расположенного по адресу: Московская область, городской округ Балашиха, деревня Павлино

Фотофиксация объекта культурного наследия регионального значения «Парк с прудами усадьбы Троицкое-Кайнарджи (северная часть), 2-я пол. XVIII – XIX в.»



1. Южный пруд. Вид с северо-запада



2. Панорама парка с берега реки Пехорки



3. Аллея, ведущая от регулярной части парка к центру пейзажного парка



4. Старовозрастные липы на склоне к реке



5. Центральный пруд. Вид с востока



6. Вид с запада на северный пруд



7. Поляна к югу от центрального пруда