

ПАМЯТНИКИ ИСТОРИИ И КУЛЬТУРЫ СССР
(недвижимые)СОЮЗНАЯ РЕСПУБЛИКА РСФСРГосинспекция по охране памятников истории и культуры Мин-ва культуры
(наименование республиканского органа охраны памятников)

П А С П О Р Т

I. НАИМЕНОВАНИЕ ПАМЯТНИКА Дом Бойко.II. ТИПОЛОГИЧЕСКАЯ
ПРИНАДЛЕЖНОСТЬ

памятник археологии	памятник истории	памятник архитектуры	памятник монумент. иск-ва
		2	

III. ДАТИРОВКА ПАМЯТНИКА (или дата исторического события, с которым связано возникновение памятника—для памятников истории)

начало XX векаIV. АДРЕС (местонахождение) ПАМЯТНИКА г. Астрахань, ул. Горького, 14.

(АССР, край, область, район, автономная обл.,

национальный округ; населенный пункт; пути подъезда)

V. ХАРАКТЕР
СОВРЕМЕННОГО
ИСПОЛЬЗОВАНИЯ

по первонач. назначению	культурно-просветит.	туристско-экскурсион.	лечебно-оздоровительн.	жилые помещения	хозяйственное	не используется
музей библ. клуб			больн. санат. д/отд.		учреждение торгов. промышл. склад	
			+			

ПРИЛОЖЕНИЯ:

Фото общего вида— 1
 Фото фрагментов— 6
 Генплан—
 Обмеры: план— I
 фасад—
 разрез—
 Схематический план
 охранной зоны—

VI. ИСТОРИЧЕСКИЕ СВЕДЕНИЯ

а)	для памятников археологии	— история возникновения, кем и когда производились разведки и раскопки, место хранения коллекций.
	для памятников истории	— история возникновения: краткая характеристика событий и лиц, в связи с которыми объект приобрел значение памятника.
	для памятников архитектуры и монументального иск-ва	— автор, строитель, заказчик, история создания.

Здание принадлежало астраханскому рыбопромышленнику Бойко. В 1918—1923 гг. в нем находилось Гос. Полит. Управление Калмыцкой области. После капитального ремонта в 1924 г. разместились больница им. З. П. Соловьева. (Сведения из справки, составленной бывшим главным врачом больницы Н. К. Шубиной).

б) перестройки и утраты, изменившие первоначальный облик памятника.

В связи с приспособлением под больницу появился ряд перегородок; устроены дополнительно внутренние дверные проемы.

в) реставрационные работы (общая характеристика, время, автор, место хранения документации)

Не проводились.

VII. ОПИСАНИЕ ПАМЯТНИКА

а)	{	для памятников археологии	— характер культурного слоя, важнейшие находки.
		для памятников истории	— характеристика памятника, наличие, текст и время установления мемориальной доски.
		для памятников архитектуры	— основные особенности планировочной, композиционно-пространственной структуры и конструкций; характер декора фасадов и интерьеров; наличие живописи, скульптуры, прикладного искусства строительный материал; основные габариты.
		для памятников монумент. иск-ва	— основные особенности композиционного и колористического решения текста, материал, техника, размер.

Двухэтажное с подвалом, прямоугольное в плане с двумя дворовыми ризалитами, кирпичное оштукатуренное здание главным фасадом обращено к юго-востоку. Длина фасада: 21,34 м.

Здание выстроено в линии "строчной" застройки улицы в северо-западной зоне современного центра города. Его юго-западная стена примыкает к соседнему 2-х этажному зданию. Оба дворовых ризалита, разного величия по величине выноса, выстроены вплотную к ризалитам здания по ул. Сергеева, 13, возведенного в другой половине квартала. Благодаря этому, образован замкнутый прямоугольный двор, единый для обоих зданий.

Арочный проем, ведущий во двор, устроен в центральной части главного фасада. Рядом с аркой, в юго-западной части фасада, расположен главный вход с лестницей на 2-й этаж. Планировочная композиция 2-го этажа уличной части решена в зальной схеме.

Юго-восточную часть здания (2-й этаж) занимают три зала, имеющие оконные проемы на главном фасаде. 2 окна и балконный выход между ними большего северо-восточного зала объединены на фасаде балконом. Меньшая комната, смежная с северо-восточным залом, имеет одно тройное окно. Крайний юго-западный зал, разделенный с северо-восточными лестничной секцией, имеет два окна. Одно крупное прямоугольное окно на уровне 2-го этажа имеет лестничная секция. Ризалиты имеют по коридору, образованному внутренней перегородкой, и боковой стеной объема здания.

Декоративная композиция фасада ассиметрична, имеет четырехчастное членение, организованное пилястрами, отмечающими расположение капитальных стен, перпендикулярных уличной стене. Части фасада различны по высоте. Центральная часть (с аркой) фланкируется двумя наиболее высокими пилястрами, решенных отступом в верхней части, и завершается лучковым фронтоном. Две юго-западные части завершены аттиком. Над наиболее широкой северо-восточной частью фасада сооружен пятиугольный фронтон со стенками аттика по пилястрам. Над верхними окнами правой части размещена объединяющая эти окна в одну композицию, полуциркулярная впадина с лепными барельефными изображениями лебедей со звеньями свисающих ожерелий. Аналогичная впадина, но меньших размеров и с другим лепным

б) общая оценка общественной, научно-исторической и художественной значимости памятника.

Здание представляет значительный интерес как памятник архитектуры эпохи модерна.

VIII. ОСНОВНАЯ БИБЛИОГРАФИЯ, АРХИВНЫЕ ИСТОЧНИКИ, ИКОНОГРАФИЧЕСКИЙ МАТЕРИАЛ.

Справка Н.К. Шубиной об образовании больницы им. З.П. Соловьева и ремонтах здания (хранится у главного врача больницы).

IX. ТЕХНИЧЕСКОЕ СОСТОЯНИЕ

		хорошее	среднее	плохое	аварийное
характеристика общего состояния:					
для памятников археологии	культурного слоя важнейших находок				
для памятников архитектуры и истории	конструкций стен покрытий потолков пола декора фасадов интерьеров	+			
в интерьере:	живописи скульптуры прикл. иск-ва	+	+		
для памятников монументального искусства	цоколя постаментов скульптуры грунта красочного слоя				

X. СИСТЕМА ОХРАНЫ

а) категория охраны

союзная	республ.	местная	не состоит
			+

б) дата и № документа о принятии под охрану _____

в) границы охранной зоны и зоны регулирования застройки (краткое описание со ссылкой на утверждающий документ)

По проекту охранных зон г. Астрахани (авторы Д.К.Навалихин, В.П.Никитин, Л.О.Оскерко; о. "Росреставрация") здание включено в общую охранную зону с домом № 13 по ул.Сергеева. Границы зоны проходят по средним частям квартала между улицами Сергеева и Горького. Проект согласован Госинспекцией по охране памятников истории и культуры Мин-ва культуры РСФСР в июле 1976 г.

г) балансовая принадлежность и конкретное использование Противотуберкулезная больница
им. Э.П.Соловьева.

д) дата и № охранного документа _____

Дата составления паспорта _____

Составитель ст. науч. сотр. Никитин В.П.
(ф., и., о., должность или профессия)

« сентября 197 6г.

Инспектор по охране памятников _____

М. П.

(подпись)



(подпись)



D000010004

Дом Бойко. г. Астрахань, ул. Горького, 14.

УП. заполнением (растительный орнамент) помещена над центральным тройным окном. Средние членящие полуколонки тройного окна завершаются маскаронами. Окно украшено также тремя прямоугольными подоконными впадинами с лепным растительным орнаментом.

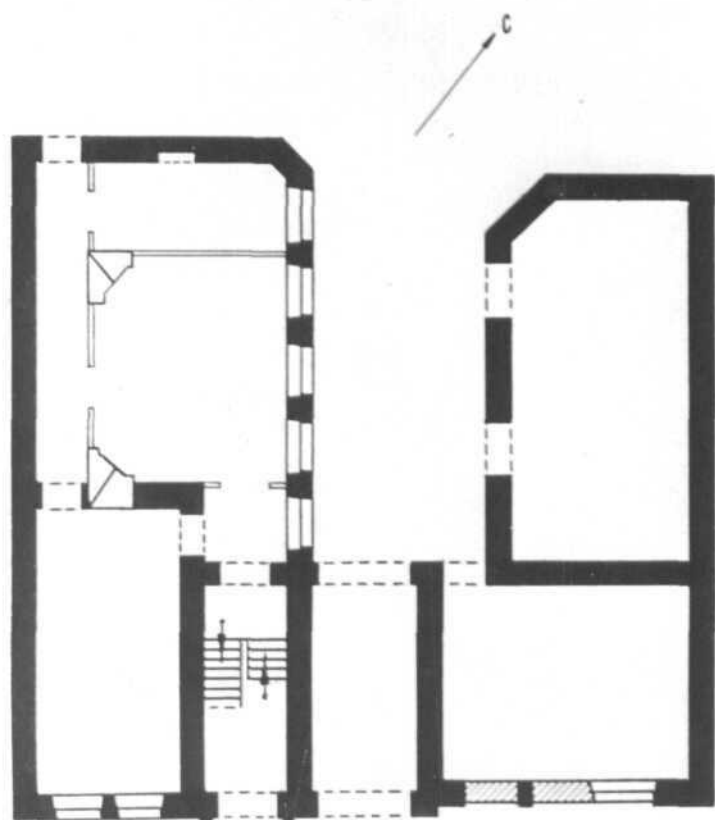
Части антаблемента устроены на разных уровнях. Карниз с крупным выносом, лепной орнаментальный фриз имеют юго-западная и северо-восточная части фасада (последняя - только по пилястрам). В карнизе по угловой северо-восточной пилястре сохранились модульоны. Завышенный фриз центральной части выполнен в виде барельефной композиции на античный сюжет. В центре композиции - круглое слуховое окно.

Главный вход обрамлен по сторонам пилястрами, завершения которых решены в виде лепных классических фигур, поддерживающих карниз входа. Карниз имеет орнаментированный каблучок.

Следует отметить высокохудожественную ковку парапета балкона.

Фасад рустован и побелен. Железная крыша - плоская. Перекрытия здания плоские. Отделка первоначального интерьера не сохранилась.

АСТРАХАНЬ
УЛ. ГОРЬКОГО 14
ДОМ БОЙКО
1915 г.



0 10 м

ПС 4171 М. А
1976 г.



Дом Бойко,
1915г.

Общий вид с восточной стороны.
Астрахань, Горького, 14
Август, 1976г. В.Михайлов



Дом Байко,
1915г.

Юго-восточной (шав. раса).

Артахеш, Горного, 14
Август, 1976г. Умкинцян



Дом Байко,
1915г.

Юго-восточной части
Центральной и правой
части сада.
Астрахань, Горького, 14
Август, 1976г. В.Микитин



Дом Гейко, 1915г.

Юго-восточный фасад.

Лепные украшения левой
и центральной частей фасада.
Суханов, Горюхов, 14
Август, 1976г. УМКБТИ



Дом Бейно, 1915г.

10го-цветочной краской.
Окна и решётка балкона.
Астрахань, Герокого, 14
Август, 1976г. Умисетчи



Дом Гейко,
1915г.

Юго-западной галереи,
Правая галерея.

Астрахань, Горького, 14
Август, 1976г. В.Микитич



Дом Гайко,
1915г.

Вход на юго-восточном
фасад.

Астрахань, Горького, 14
Октябрь, 1976г. Ушкин

МИНИСТЕРСТВО КУЛЬТУРЫ СССР ● ПАМЯТНИКИ ИСТОРИИ И КУЛЬТУРЫ СССР (недвижимые) 3.2. -1.9.8.
 (индекс)
 СОЮЗНАЯ РЕСПУБЛИКА РСФСР Госинспекция Мин-ва культуры
 Адрес г. Астрахань, ул. Горького, 14
 (АССР, край, область, район, автономная обл.; национальный округ; населенный пункт)

УЧЕТНАЯ КАРТОЧКА

Дом Бойко

I. НАИМЕНОВАНИЕ ПАМЯТНИКА

II. ТИПОЛОГИЧЕСКАЯ ПРИНАДЛЕЖНОСТЬ

памятник археологии	памятник истории	памятник архитектуры	памятник монумент. ис-ва
		2	

III. ДАТИРОВКА ПАМЯТНИКА

Начало XX в.

IV. ХАРАКТЕР СОВРЕМЕННОГО ИСПОЛЬЗОВАНИЯ

по первоначальному назначению	культурно-просветительное	туристско-экскурсионное	лечебно-оздоровительн.	жилые помещения	хозяйственное	не используется
			+			

предлож. по использ.

V. ХАРАКТЕРИСТИКА ТЕХНИЧЕСКОГО СОСТОЯНИЯ

хорошее	среднее	плохое	аварийное
	+		

VI. КАТЕГОРИЯ ОХРАНЫ

союзная	республ.	местная	не состоит
			+

наличие утвержденной охранной зоны

да	нет
+	

VII. НАЛИЧИЕ ДОКУМЕНТАЦИИ

паспорт	фотографии	обмеры	реставрационные материалы
I	7		

место хранения документов

органы охраны			реставрационные мастерские		музей, архив, НИИ
союзный	республикан.	местный	республикан.	местные	
	+	+			+

Дата составления карточки
 « сентябрь 1976 г.
 М. П.

Составитель В. П. Никитин, Ст. науч. сотр.
 (Ф. и. о., должность или профессия, подпись)

Инспектор по охране памятников _____
 (Ф. и. о., подпись)

В. П. Никитин

УЧЕТНАЯ КАРТОЧКА (оборотная сторона)

Фото или схематический план



Краткое описание

Здание выстроено в линии "строчной" застройки улицы в северо-западной зоне центра города. Объем памятника — двухэтажный, с подвалом, прямоугольный в плане, с двумя дворовыми ризалитами. Длина уличного (юго-восточного) фасада: 21,3 м. Планировка 2-го этажа (уличная часть здания) решена в зальной схеме. Здесь расположено 3 зала с окнами на главном фасаде. Арка во двор устроена в центральной части уличного фасада. Асимметричный фасад имеет 4-частное членение, организованное пилястрами. Части фасада различны по высоте. В правой части имеется балкон. Над верхними окнами этой части размещена полуциркулярная впадина с барельефным изображением лебедей. В декоре других частей фасада также применены сюжетные и орнаментальные барельефные лепные композиции. Фасад рустован и побелен. Следует отметить высокохудожественную ковку парапета балкона.

Здание представляет значительный интерес, как памятник жилой архитектуры времени модерна.