

3700000936

акт № 40 от 18/III 71.

П А С П О Р Т
НА ПАМЯТНИК АРХИТЕКТУРЫ

М/р
Лит. обобщения № 25
№ 394 от 17.VI.57

1. **Наименование.** Троицкая церковь с *фрагментом фрески* № 6
2. **Адрес.** с. Красноармейское, *Мочковского* ~~Сергеевского~~ с/с. Шуйского р-на Ивановской области.
3. **Время сооружения** - 1784 г.
4. **Автор, строитель, заказчик**
5. **Расположение.** Расположена в центре с. Красноармейское, на высоком берегу р. Тезы рядом с зимней ц. Михаила-Арханг. Расстояние от Шуи до Сергеева 15 км, существует автобусное сообщение, далее 1,5 км пешком.
6. **Исторические сведения, строительная периодизация.**
7. **Тип, планировочная структура, основные габариты.**
Бесстолпный 2-х светный купольный храм с одной апсидой. Планировочная структура - 4-х частная, осевая симметричная. Основные габариты 28,7 x 11 м.
8. **Конструктивная система.**
Несущие кирпичные стены, поддерживают кирпичные перекрытия (в трепезной цилиндрический свод, в храме сомкнутый, в апсиде цилиндрический). Пол в апсиде покрыт керамической плиткой 3-х цветов. Пол храма и трепезы имеет то же покрытие. По контуру ∇ алтаря имеются чугунные плитки с орнаментом. Фундамент кирпичный ленточный. Крыша крыта железом по деревянным стропилам и обрешетке. Размер кирпича: 27 x 15 x 8 см.
9. **Объемно-пространственная композиция памятника, значение его в ансамбле, окружающей застройке и ландшафте.**
Композиция храма складывается из вытянутого по вертикали основного объема храма, завершенного 4-х светной кровлей с 5-ю барабанами *двухъярусными* и *глиняными* на ветрилах, к которому с востока примыкает 5-ти

гребней эпюде, крытая скатной кровлей; С запада — низкий объем
трепезной, покрытый высокой 2-х скатной вальмовой крышей и пе-
перть под 2-х скатной крышей. Расположенная на крутом берегу
р.Тезы и окруженная высокими деревьями, церковь видна наделана
на фоне лесистого ландшафта.

10. Декоративное убранство фасадов.

Верх храма завершен карнизом с перебриком, над которым находятся
5 полуциркульных кокошников с зубчиками. Выше них располагается
широкий 2-х полочный карниз, плоскость над ним фланкируемое
2-мя пилястрами заполнено 5-ю квадратными нишами. Выше, под
свесом кровли, все здание опоясывает трехполочный, с перебриком,
карниз. Окна 1-го и 2-го яруса имеют кирпичные наличники с
характерным фигурным завершением, в виде трехполочного изогнуто
карниза. Под окнами имеется ^{полоса наличника} , состоящий из 2-х прямоуголь-
ных ниш и полуциркульного завершения посредине.
На уровне завершения трепезной идет 4-х полочный с великом кар-
низ. С северного фасада храма существует дверь с крыльцом, кото-
рое ныне утрачено, и с фигурной решеткой. Вересбы храма восьми-
гранные, с нишами на каждой грани завершены ^{шестиугольным} карнизом, петриком
с удлиненной главкой.

11. Интерьер памятника:

в/основные помещения, их габариты и архитектурная характерис-
тика, система взаимосвязи.

Вход в храм через паперть, имеющую цилиндрический свод, габари-
ты (3,71 x 5,66м), далее дверь ведет в квадратное
(8,62x8,62 м. помещение трепезной, перекрытое цилиндрическим
сводом с одной наклонной диафрагмой. От стены к стене на
уровне пят свода идут 3 железные тяги. Широкий вращный

проем ведет в 2-х светный храм (9, 33x 9,32), перекрытый сомкнутым коробовым сводом со световым барабаном. 3 врата проема соединяют храм с пятигранной апсидой.

б/характер художественного оформления архитектурных элементов, стен, сводов, столбов, пола, перекрытий, проемов /резьба, лепнина, чеканка/ - нет

в/моментальная живопись /время, автор, школа, месторасположение, сюжеты, техника исполнения/ -

Сохранились фрески, выполненные темперой по сухой штукатурке, середине XIX в., в плохом состоянии. Фрески написаны с большим вкусом опытным мастером. На своде апсиды - изображение Иисуса Христа. В храме, на престолочных столбах: изображение святых; на зап.стене: св.равноапостольный князь Владимир, святой Великий Князь Александр Невский. На куполе -Троица. В трепезной на своде - изображение св.Троицы в виде 3-х ангелов. Над вратой - нерукотворный Спас, опреле от двери - Воздвижение Креста Господня.

г/стенковая живопись - иконы, картины и пр. - не сохранились

д/ етени скульптуре / время, автор, школа и т.д./ -"-

е/ сохранившееся внутреннее убранство и оборудование -"-

12. Историческое и художественное значение памятника.

Представляет большое художественное и историческое значение, т.к. отличается хорошими пропорциями и составляет ансамбль.

13. Фиксация памятника / фото, обмеры, зарисовки, где находятся, шифры/ И С Н Р П М, август 1970г.

14. Реставрационные работы / характер, время, автор, место хранения материалов/ - нет

15. Состояние памятника.

Удовлетворительное. Побелка стен облупилась, трещины нет.

Крыша в удовлетворительном состоянии, с куполов частично сорвано железо. Пол хрме в плохом состоянии, внутри штукатурка местами отбита. Забиты досками окна, решетки сохранились, стекол нет.

16. Современное и перспективное использование памятника.

Склад удобрений.

17. Охрана памятника - не охраняется

18. Основная библиография -

19. Дополнительные сведения -

9.08-70г.

Е.Берновский

Редактор

В.И.Казаринов

Экспликация сюжетов к схемам росписи Троицкой летней
церкви села Красноармейское Шуйского района Ивановской области

I форматка

I. Южная стена четверика

1. Архангел Михаил
2. Архангел Уриил
3. Архангел
4. Архангел

II. Северная стена четверика

5. Архангел Рафаил
6. Архангел Гавриил
7. Архангел Иезикиил
8. Иоанн Предтеча

III. Западная стена четверика

9. Преображение
10. Сошествие св. духа
11. Успение Богородицы
12. Св. князь Владимир
13. Св. князь Александр Невский

IV. Свод четверика

14. Новозаветная Троица
15. Евангелисты Марк и Иоанн
16. Богоматерь
17. Евангелисты Матфей и Лука

2 форматка

V. Свод трапезной

- 17 а. Ветхозаветная Троица

село Красноармейское

Шуйского р-на Ивановской обл.

VI. Восточная стена трапезной

18. Спас Нерукотворный

VII. Западная стена трапезной

19. Владыки в иконостасе Николая чудотворец

20. Воздвижение креста

3 форматка

VIII. Свод алтаря

21. Бог = слово





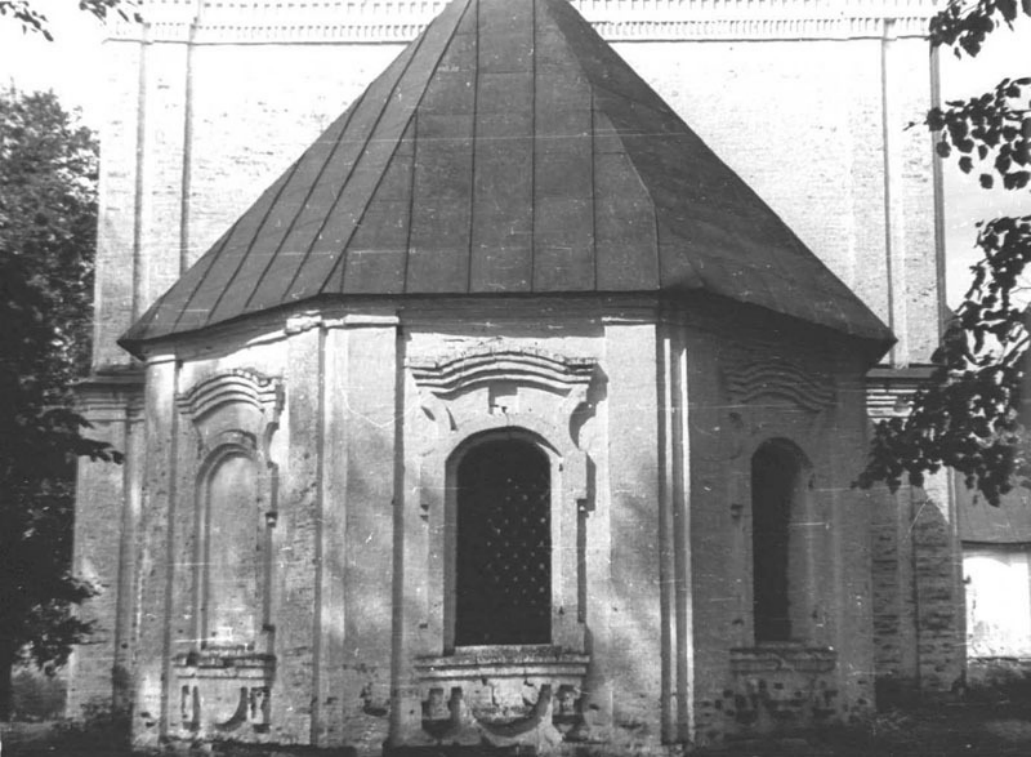












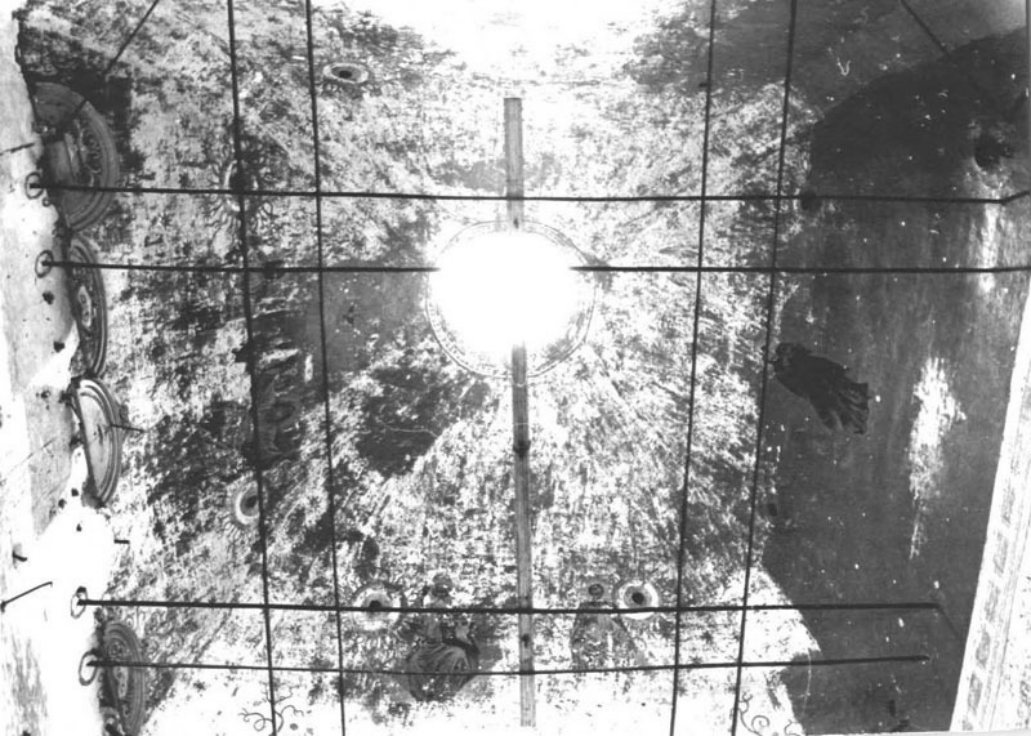














Въ нача
лѣхъ свѣ
та свѣта
и свѣта
и свѣта
и свѣта
и свѣта
и свѣта
и свѣта
и свѣта

СВ. СТ. ВЕЛ. КНЯЗЬ ДУКА



СВ. СТ. ВЕЛ. КНЯЗЬ ДУКА









