

4410464035

2.5....1.32.1

МИНИСТЕРСТВО КУЛЬТУРЫ СССР

индекс

ПАМЯТНИКИ ИСТОРИИ И КУЛЬТУРЫ СССР
(НЕДВИЖИМЫЕ)

СОЮЗНАЯ РЕСПУБЛИКА РСФСР

Министерство культуры. Управление по охране памятников истории и культуры
(наименование республиканского органа охраны памятников)

П А С П О Р Т

I. НАИМЕНОВАНИЕ ПАМЯТНИКА Могила русского советского писателя
Свирского Алексея Ивановича.

II. ТИПОЛОГИЧЕСКАЯ
ПРИНАДЛЕЖНОСТЬ

памятник археологии	памятник истории	памятник архитектуры	памятник монумент. иск-ва
	5		

III. ДАТИРОВКА ПАМЯТНИКА (или дата исторического события, с которым связано возникновение памятника — для памятников истории)
1942г.

IV. АДРЕС (местонахождение) ПАМЯТНИКА Моск. обл., г. Москва, ^{Первмайская} ~~Калининский~~ р-н,
ул. Наличная, 1, кл-ме "Введенские горы", уч. №27.
(АССР, край, область, район, автономная обл.,

национальный округ; населенный пункт; пути подъезда)

V. ХАРАКТЕР
СОВРЕМЕННОГО
ИСПОЛЬЗОВАНИЯ

по перво- нач. назна- чению	культурно- просветит.	туристско- экскурсион.	лечебно- оздорови- тельн.	жилые помещения	хозяйст- венное	не исполь- зуется
+	музей библ. клуб		больн. санат. д/отд.		учреждение торгов. промышл. склад	

ПРИЛОЖЕНИЯ:

- Фото общего вида — 1
- Фото фрагментов — 2
- Генплан —
- Обмеры: план —
- фасад —
- разрез —
- Схематический план
- охранной зоны —

бслуж-

VI. ИСТОРИЧЕСКИЕ СВЕДЕНИЯ

а)	для памятников археологии	— история возникновения, кем и когда производились разведки и раскопки, место хранения коллекций.
	для памятников истории	— история возникновения: краткая характеристика событий и лиц, в связи с которыми объект приобрел значение памятника.
	для памятников архитектуры и монументального иск-ва	— автор, строитель, заказчик, история создания.

СВИРСКИЙ АЛЕКСЕЙ ИВАНОВИЧ

Родился 26 сентября /8окт./1865г. Умер 6 февраля 1942года.

Русский советский писатель. Член Коммунистической партии с 1919г.

Свирский А.И. рано лишился родителей, был беспризорником, скитался по России. Начал печататься с 1882г. Его очерки и рассказы, собранные в книгах "Ростовские трущобы" /1894г./, " В стенах тюрьмы"/1894г./ и др. имели большой успех благодаря правдивому изображению жизни lumpen-пролетариата.

В 1898г. в Петербурге Свирский издал три тома рассказов "Погибшие люди". Его повесть "Преступник" была напечатана в марксистском журнале "Искра" в 1900г. С этого времени писатель укрепился на социал-демократических позициях.

Ряд повестей Свирского запрещались царской цензурой. Тема произведений писателя — это мир "отверженных".

Очень популярной явилась его повесть для детей "Рыжик", переведенная на многие языки.

После Великой Октябрьской революции Свирский А.И. активно участвовал в культурно-просветительной жизни страны. В 1928г. он начал работать над автобиографической книгой "История моей жизни", которая воплотила богатые жизненные впечатления писателя.

Полное собрание сочинений писателя было издано в 1930г.

б) перестройки и утраты, изменившие первоначальный облик памятника.

Не было.

в) реставрационные работы (общая характеристика, время, автор, место хранения документации)

Не проходили.

VII. ОПИСАНИЕ ПАМЯТНИКА

а)	для памятников археологии	— характер культурного слоя, важнейшие находки.
	для памятников истории	— характеристика памятника, наличие, текст и время установления мемориальной доски.
	для памятников архитектуры	— основные особенности планировочной, композиционно-пространственной структуры и конструкций; характер декора фасадов и интерьеров; наличие живописи, скульптуры, прикладного искусства; строительный материал, основные габариты.
	для памятников монумент. иск-ва	— основные особенности композиционного и колористического решения; тексты, материал, техника, размер.

Памятник представляет собой стелу из красно-серого полированного гранита /133x67x36см/ на постаменте с трехступенчатым завершением /70x25x40см./ и прямоугольном основании /80x96x40см/ из того же материала.

Центральная часть стелы с лицевой стороны слегка выступает. Вверху устроена ниша с лучковым завершением /32x26см/, в которой установлен бронзовый бюст писателя /высота 28см/, выполненный в реалистических традициях. Под нишей с бюстом в "кованном" прямоугольном поле техникой рельефа нанесен текст:

"ПИСАТЕЛЬ
АЛЕКСЕЙ ИЗАНОВИЧ
СВИРСКИЙ
1865 - 1942"

Боковые грани стелы оформлены двухчастными пилонообразными рельефами. Стела имеет пирамидальное завершение.

Могильный участок /200x200см/ выделен металлической оградой /высота 125см/.

б) общая оценка общественной, научно-исторической и художественной значимости памятника.

Памятник связан с именем русского советского писателя А.И.Свирского, внесшего вклад в развитие пролетарской литературы.

VIII. ОСНОВНАЯ БИБЛИОГРАФИЯ, АРХИВНЫЕ ИЛЛ. изд. "Советская энциклопедия" ИСТОЧНИКИ, ИКОНОГРАФИЧЕСКИЙ МАТЕРИАЛ. М. 1971;
"Русские советские писатели-прозаики" Библиографический указатель, т.4, М. 1966; Либедицкий В. Современники. Воспоминания. М. 1961.

IX. ТЕХНИЧЕСКОЕ СОСТОЯНИЕ

		хорошее	среднее	плохое	аварийное
характеристика общего состояния: для памятников археологии	культурного слоя важнейших находок				
для памятников архитек- туры и истории	конструкций стен покрытий потолков пола декора фасадов интерьеров				
в интерьере:	живописи скульптуры прикл. иск-ва				
для памятников монументального искусства	цоколя постаментов скульптуры грунта красочного слоя		+		

X. СИСТЕМА ОХРАНЫ

а) категория охраны

союзная	республ.	местная	не состоит
	+		

б) дата и № документа о принятии под охрану Постановление Совета Министров РСФСР № 1327 от 30 августа 1960г.

в) границы охранной зоны и зоны регулирования застройки (краткое описание со ссылкой на утверждающий документ)

г) балансовая принадлежность и конкретное использование Введенское бюро поворонного вания Управления коммунальных объектов Мосгорисполкома

д) дата и № охранного документа

Дата составления паспорта

Составитель Сорокин В.В.
(ф. и. о., должность или профессия)

6 июля 1974 г.



Инспектор по охране памятников

(подпись)
Гарман С.Ф.

(подпись)
Сорокин

6. Материалы, подтверждающие историческое или мемориальное значение памятника (письменные, печатные источники, устные предания и др.)

Большая Советская Энциклопедия
т. 50 стлб. 504-505.

7. Краткое описание памятника (с перечнем основных объектов для группового памятника: 10 дотов, 7 братских могил и т. п.)

своимым холм, на нем доска белого мрамора на русском языке, с надписью: "Писателю Александру Ивановичу Свирскому 9/1 1865г. - 28/1 1942г. Всегда с тобой любимый - любовью сильнее смерти твоя МА."

Размер плиты 65x50 см.

8. Состояние памятника.

Сохранность хорошая.

9. На чьей территории расположен памятник (наименование колхоза, учреждения, организации).

Кладбище "Владимирские горы".

10. Когда и кем памятник был последован.

11. На кого возложена охрана памятника и надзор за его состоянием.

На здании райко Коммуны.

12. Какие необходимы меры для сохранения памятника

Соблюдать режим

ухода

ФОТОСНИМОК памятника



13. Кто составил паспорт (фамилия, инициалы, должность, место жительства)

*Пас. Шихова, мл. Ст. научн. сотрудник
Госуд. историч. музея.
г. Москва, Сивцев-Вражек д. 4 кв. 8.*

14. Дата составления паспорта

14 января 1962 г.

Место печати

Подпись инспектора по охране памятников
или заведующего отделом культуры и светотрабты.

Ст. инспек.

Е. В. Шихов

ПОСЛЕДУЮЩИЕ ЗАПИСИ

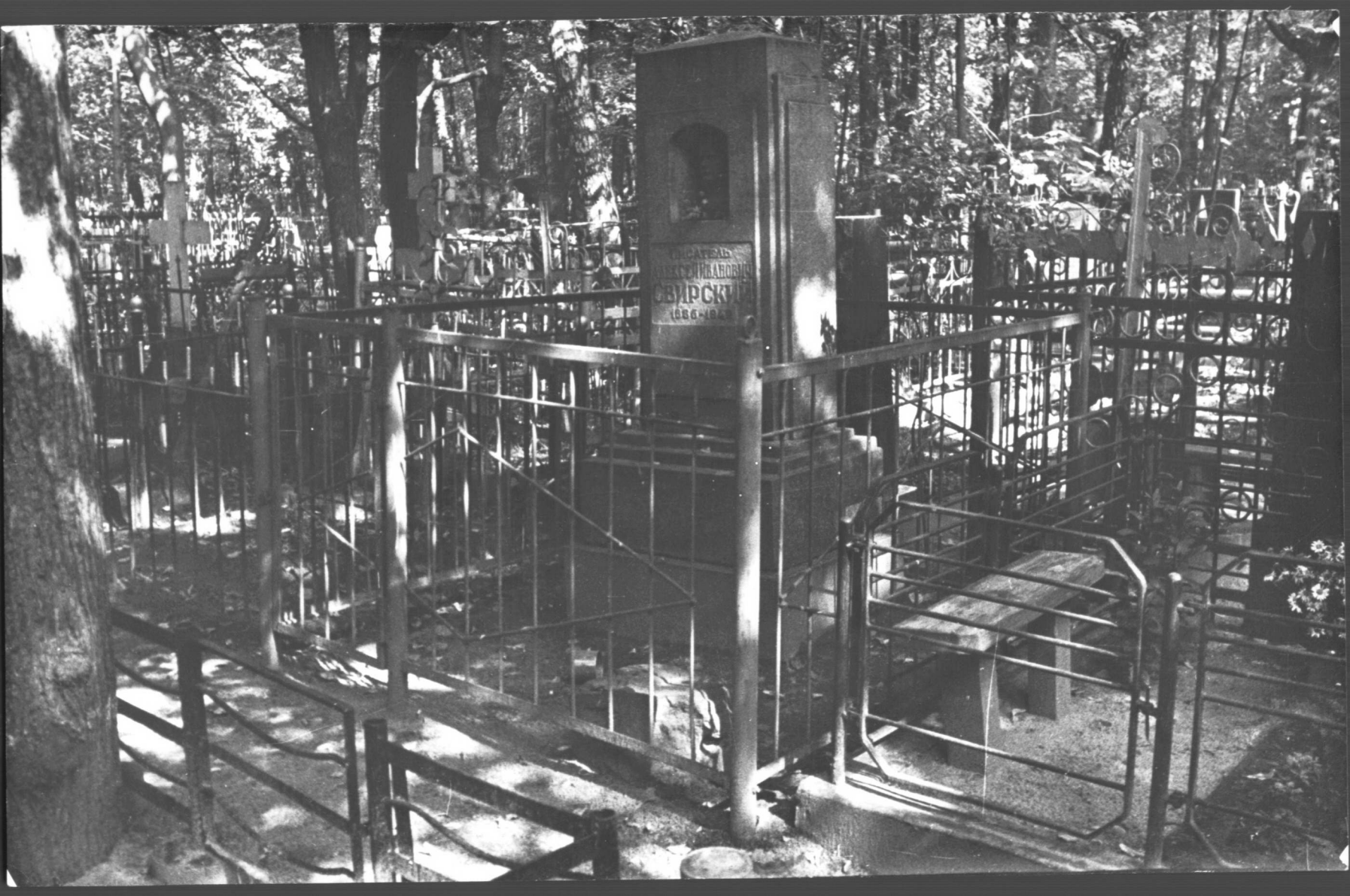
Обследованье памятника (когда и кем проводилось, какие приняты меры к сохранности памятника)

Отметки о ремонте и реставрации (когда и кто проводил, перечень основных работ, стоимость и пр.)

Новые публикации о памятнике



ПИСАТЕЛЬ
АЛЕКСЕЙ ИВАНОВИЧ
СВИРСКИЙ
1865-1942



УМЕРША
АЛЕКСИ ИВАНОВИЧ
СВИРСКИ
1886-1927



УЧИТЕЛЬ
АЛЕКСЕЙ ИВАНОВИЧ
СВИРСКИЙ
1865-1942

МИНИСТЕРСТВО КУЛЬТУРЫ СССР * ПАМЯТНИКИ ИСТОРИИ И КУЛЬТУРЫ СССР (недвижимые) _____
СОЮЗНАЯ РЕСПУБЛИКА РСФСР Мин-во К-ри Упр-е по ох-не П-ков историко-и

культуры

Адрес г. Москва, Калининский р-н, ул. Надиная, 1, кд-ше "Восхождение горы"
(АССР, край, область; район, автобонная обл.; национальная округ; населенный пункт) уч. 27

УЧЕТНАЯ КАРТОЧКА

I. НАИМЕНОВАНИЕ ПАМЯТНИКА Могила русского советского писателя Свирского А.И

II. ТИПОЛОГИЧЕСКАЯ ПРИНАДЛЕЖНОСТЬ

памятник археологии	памятник истории	памятник архитектуры	памятник монумент. ис-ва
	5		

III. ДАТИРОВКА ПАМЯТНИКА

IV. ХАРАКТЕР СОВРЕМЕННОГО ИСПОЛЬЗОВАНИЯ

по первоначальному назначению	культурно-просветительное	туристско-экскурсионное	лечебно-оздоровительн.	жилище помещения	хозяйствен-ное	не использо-зуются
+						

предлож. по исполыз.

1942 г.

V. ХАРАКТЕРИСТИКА ТЕХНИЧЕСКОГО СОСТОЯНИЯ

хорошее	среднее	плохое	аварийное
	+		

VI. КАТЕГОРИЯ ОХРАНЫ

союзная	республ.	местная	не состоит
	+		

наличие утвержденной охранной зоны

да	нет

VII. НАЛИЧИЕ ДОКУМЕНТАЦИИ

паспорт	фотографии	обмеры	реставрационные материалы
+	+	+	

место хранения документов

Дата составления карточки

6 июля 1974 г.

органы охраны			реставрационные мастерские		музей, архив, НИИ
союзный	республикан.	местный	республикан.	местные	
+	+	+			

М. П.

Составитель Сорокин В.В.

(ф., и., о., должность или профессия, подпись)

Инспектор по охране памятников

Гармаш С.Е.

(ф., и., о., подпись)

УЧЕТНАЯ КАРТОЧКА (оборотная сторона)

Фото или схематический план



Краткое описание

Памятник представляет собой стелу из красно-серого полированного гранита /133x67x36см/ на постаменте с трехступенчатым завершением /70x85x40см/ и прямоугольном основании /80x96x40см/ из того же материала. Центральная часть стелы с лицевой стороны слегка выступает. Вверху устроена ниша с лучковым завершением /32x26см/, в которой установлен бронзовый бюст писателя, /высота 28см/, выполненный в реалистических традициях. Под нишей с бюстом в "нованго" прямоугольном поле техникой рельефа нанесен текст:

"ПИСАТЕЛЬ
АЛЕКСЕЙ ИВАНОВИЧ
СВИРСКИЙ
1865-1942"

Боковые грани стелы оформлены двухчастными пилонообразными рельефами. Стела имеет пирамидальное завершение. Могильный участок /200x200см/ выделен металлической оградой /высота 125см/.