

ПАМЯТНИКИ ИСТОРИИ И КУЛЬТУРЫ СССР  
(недвижимые)СОЮЗНАЯ РЕСПУБЛИКА РСФСРГлавное управление охраны, реставрации и использования памятников  
(наименование республиканского органа охраны памятников)

ИСТОРИИ И КУЛЬТУРЫ Министерства культуры РСФСР

## ПАСПОРТ

Валаамский монастырь  
Церковь Николая Чудотворца

I. НАИМЕНОВАНИЕ ПАМЯТНИКА

II. ТИПОЛОГИЧЕСКАЯ  
ПРИНАДЛЕЖНОСТЬ

памятник археологии	памятник истории	памятник архитектуры	памятник монумент ис-ва
		4	

III. ДАТИРОВКА ПАМЯТНИКА (или дата исторического события, с которым связано возникновение памятника — для памятников истории)

1588 г.

IV. АДРЕС (местонахождение) ПАМЯТНИКА

Карельская АССР, Сортавальский район

(АССР, край, область, район, автономная обл.,

архипелаг Валаам, остров Петровский.

национальный округ; населенный пункт; пути подъезда)

V. ХАРАКТЕР  
СОВРЕМЕННОГО  
ИСПОЛЬЗОВАНИЯ

по первонач. назначению	культурно-просветит.	туристско-экскурсион.	лечебно-оздоровительн.	жилищные помещения	хозяйственно-вегет.	не используется
мужск. бога-тыря			больн. госпит. д/юл.		учреждение торгов. промыш. склад	+

ПРИЛОЖЕНИЯ:

Фото общего вида —  
 Фото фрагментов —  
 Гипс —  
 Обмеры: план —  
 фасад —  
 разрез —  
 Схематический план  
 оградной зоны

5777

а)	для памятник археологии	— история возникновения, кем и когда производились раскопки и раскопки, место хранения коллекций.
	для памятников истории	— история возникновения: краткая характеристика событий и лиц, в связи с которыми объект приобрел значение памятника.
	для памятников архитектуры и монументального искусства	— автор, строитель, заказчик, история создания.

Автор проекта академик архитектуры А.М.Горностаев. На Крестовом острове в XVIII веке стояли рыбацкие избы и крест. Позже крест заменила деревянная часовня во имя Николая Чудотворца. В 1809 году вместо деревянной была выстроена каменная часовня с таким же названием, а в 1853 году ее заменила каменная Никольская церковь. С ее постройки остров был переименован в Никольский. Строили церковь в основном наемные работники. В 1886 году она была оштукатурена бригадой ярославских крестьян, нанятых монастырской администрацией.

Церковь построена на средства петербургского купца Н.Н.Содоленникова.

б) перестройки и утраты, изменившие первоначальный облик памятника.

**Общее состояние памятника - аварийное.**

в) реставрационные работы (общая характеристика, время, автор, место хранения документации)

Не проводились.

Лен. филиалом ин-та "Спецпроектреставрация" подготовлена документация по церкви /предварительные работы, 1978 г., автор М.Хуторовская; первоочередные и противоаварийные работы, 1981 г., автор В.С.Рахменов/.

Документы хранятся в Министерстве Культуры КАССР.

## VII. ОПИСАНИЕ ПАМЯТНИКА

а)	для памятников археологии	— характер культурного слоя, важнейшие находки.
	для памятников истории	— характеристика памятника, наличие, текст и время установления мемориальной доски.
	для памятников архитектуры	— основные особенности планировочной, композиционно-пространственной структуры и конструкций; характер декора фасадов и интерьеров; наличие живописи, скульптуры, прикладного искусства; строительный материал, основные габариты.
	для памятников монумент. иск-ва	— основные особенности композиционного и колористического решения; текст, материал, техника, размер.

Церковь, расположенная на вершине Никольского острова, на расстоянии около двух километров от центрального монастырского ансамбля, организует значительное водное пространство Ладожского озера и служит ориентиром для судов при подъезде к Валааму.

Церковь представляет собой двухъярусный объем, к которому с востока примыкает пятигранная одноярусная алтарная апсида, а с запада — четырехгранный объем притвора с небольшой звонницей над ним высотой, равной высоте первого яруса. Первый ярус представляет собой четырехгранник со скошенными углами, второй — восьмерик. Завершается церковь восьмигранным шатром с главкой. Звонница перекрыта цилиндрическим сводом и завершена килевидной крышей.

Первый ярус церкви имеет незначительное декоративное оформление. Основное внимание уделено проработке скошенных углов четверика в виде фленок и их завершения — килевидному, раскрепованному. Объем апсиды пересекает горизонтальная тяга, карниз украшен "сухариками". Все окна первого яруса и вход решены как "перспективные", без наличников. Над окнами центрального объема выполнены круглые раскрепованные ниши. Второй ярус имеет более насыщенное декоративное решение. Створны восьмерика, ориентированные по странам света, решены в виде двойных арочных окон, завершенных общим для них килевидным наличником. Наличник украшен поставленными на ребро кирпичами и опирается на фигурные колонки, стоящие по краям окна. б) основные особенности планировочной, композиционно-пространственной структуры и конструкций; характер декора фасадов и интерьеров; наличие живописи, скульптуры, прикладного искусства; строительный материал, основные габариты. Остальные грани восьмерика имеют фленча-

Церковь одна из этапных построек "русского стиля" середины XIX века, заслужившая высокую оценку критика В.В.Стасова.

## VIII. ОСНОВНАЯ БИБЛИОГРАФИЯ. АРХИВНЫЕ ИСТОЧНИКИ, ИКОНОГРАФИЧЕСКИЙ МАТЕРИАЛ.

1. Валаамский монастырь. — СПб., 1864, с.249.
2. Стасов В.В. А.М.Горностаев. — Вестн. изящн. искусств, 1888, т.VI, вып.6, с.468-470.
3. Слово о Валаамском монастыре. — СПб., 1888, с.21.
4. Валаамский монастырь и его подвижники. — СПб., 1889. с.106.

# XI. ТЕХНИЧЕСКОЕ СОСТОЯНИЕ

характеристика общего состояния:  
 для памятников археологии культурного слоя  
 для памятников архитектуры и истории важнейших находок  
 конструкций  
 стен  
 покрытий  
 потолков  
 пола  
 декора фасадов  
 интерьеров

в интерьере: живопись  
 скульптуры  
 прикл. иск-ва

для памятников монументального искусства: роспись  
 позумента  
 скульптуры  
 гонуса  
 красочного слоя

хорошее	среднее	плохое	защитное
		+	+
		+	+
			+
			+
			+
			+

# X. СИСТЕМА ОХРАНЫ

а) категория охраны

союзная	республ.	местная	не состоит
	+		

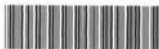
б) дата и № документа о принятии под охрану

21 апреля 1971 г., № 199.

**Настановление Совета Министров КАСР. Росп. св. Мин. КСР № 443 1983.**

в) границы охранной зоны и зоны регулирования застройки (краткое описание со ссылкой на утверждающий документ)

**Не установлены.**



\*0000027903\*

г) балансовая принадлежность и конкретное использование

д) дата и № охранного документа

Дата выдачи паспорта

1982 г.

Инспектор по охране памятников

**Рывкин В.Р., архитектор**

Составитель (Ф. и. о. Должность или профессия)

(подпись)

**Парловский А.И.**

(подпись)



Карельская АССР, Сортавальский район, архипелаг Валаам,  
остров Никольский, Валаамский монастырь

церковь Николая чудотворца

УП. а/ /продолжение/

тую обработку и завершаются двумя спаренными декоративными килевидными кокошниками. Шатер церкви украшен продольными ребрами, идущими от углов восьмерика к вершине шатра. Горизонтальная тяга, с тремя арочками под ней на каждой стороне, пересекает шатер, деля его на две части. На сторонах шатра, соответствующих килевидным кокошникам восьмерика, над горизонтальной тягой расположены декоративные килевидные раскрепованные кокошники. Крыша шатра, выполненная из прямоугольных металлических окрашенных листов, уложенных горизонтальными рядами, сама по себе обладает декоративным эффектом. Металлическая луковичная главка церкви расчленена восемью ребрами, соответствующими граням шатра, и поясом из металлических кругов.

Центральное пространство четверика, перекрытое шатром, несмотря на относительно небольшой размер, кажется значительным из-за обилия света, создающего впечатление необычной воздушности. Многочисленные росписи стен, шатра, алтарной апсиды придают церкви подчеркнуто нарядный вид. Этому помогала и некогда богатая отделка интерьера: пышный резной иконостас, паникадило сложной формы, объемная скульптура из позолоченного дерева. Сохранившаяся в церкви клеевая живопись выполнена в сухой академической манере. Наибольший интерес представляет роспись алтаря - "Тайная вечеря", изображения евангелистов и святых на стенах четверика, "тематическая" живопись на стенах восьмерика.

Церковь построена из кирпича валаамского производства; доколь - серый валаамский гранит; крыша звонницы и апсиды металлическая, окрашенная масляной краской.

Высота церкви - 35 м, длина по оси З-В. - 22 м, ширина - 12 м.













