

ПАМЯТНИКИ ИСТОРИИ И КУЛЬТУРЫ РФ

(недвижимые)

Российская Федерация

Отдел (инспекция) охраны недвижимых памятников истории и культуры

(наименование республиканского органа охраны памятников)

ПАСПОРТI. НАИМЕНОВАНИЕ ПАМЯТНИКА Казенные винные склады. Основной корпусII. ТИПОЛОГИЧЕСКАЯ
ПРИНАДЛЕЖНОСТЬ

памятник археологии	памятник истории	памятник архитектуры	памятник монумент иск-ва
		3.6.	

III. ДАТИРОВКА ПАМЯТНИКА

(или дата исторического события, с которым связано возникнове-
ние памятника — для памятников истории)1900 – 1903 г.г.IV. АДРЕС (местонахождение) ПАМЯТНИКА Алтайский край, г. Змеиногоorsk, ул. Волкова, 82

(респ, край, область, район, автономная обл., ...)

национальный округ, населенный пункт, пути подъезда)

V. ХАРАКТЕР
СОВРЕМЕННОГО
ИСПОЛЬЗОВАНИЯ

по первонач. назначению	культурно-просветит.	туристско-экскурсион.	лечебно-оздоров.	жилищ. помещен.	хозяйствен.	не исполь-зуют
	музей, клуб, библ.		больн., санат., д/отд.		учрежд торговли промышл. склад	

ПРИЛОЖЕНИЯ:

Фото общего вида —
 Фото фрагментов —
 Генплан —
 Обмеры:
 план —
 фасад —
 разрез —
 Схематический план
 охранной зоны —

VI. ИСТОРИЧЕСКИЕ СВЕДЕНИЯ

(а)	для памятников археологии	— история возникновения, кем и когда производились разведки и раскопки, место хранения коллекций
	для памятников истории	— история возникновения; краткая характеристика событий и лиц, в связи с которыми объект приобрел значение памятника.
	для памятников архитектуры и монументального искусства	— автор, строитель, заказчик, история создания.

Решение о строительстве в Змеиногорске винного склада № 7 ориентировочно было принято в 1898-1899 гг. (более точных сведений из документов ГАТО получить не удалось). Причиной строительства стало предполагаемое введение государственной монополии на производство и продажу спиртных напитков.

21 декабря 1899 г. начальник Алтайского округа был извещен о «высочайшем соизволении» передать безвозмездно в бессрочное пользование Министерству финансов земельных участков в г. Барнауле, с. Змеиногорском и пос. Ново-Николаевском для винных складов (4800 кв. саж. каждый).

28 февраля 1900 г. в хозяйственный комитет при управлении акцизными сборами Томской губернии и Семипалатинской области поступило заявление от Л.М. Уревича о его желании взять работы «из готовых материалов в Змеиногорске, по ценам утвержденной сметы на постройку винного склада, причем, при заключении контракта обязуюсь предоставить 1000 рублей, каковой залог имеет поравняться 15% вычета из каждого даваемого мною платежа...» (1).

14 марта 1900 г. был заключен договор между Л.М. Уревичем и управляющим акцизными сборами об исполнении всех строительных работ при постройке казенного винного склада. Копия договора была выдана Уревичу, подлинник остался в акцизном управлении (2).

29 мая 1900 г. заложено главное здание склада. Производителем стал гражданский инженер Д.В. Дмитриев. В комплексе казенного винного склада входили следующие здания и сооружения: главное здание винного склада, здание шпестри, материальный склад, бондарня, ледник, углеобжигательные печи, две сторожки, навесы для бочек и для лошадей, жилой дом и т.п. (3).

17 июня 1900 г. Л.М. Уревич в договоре принимает на себя обязательство по строительству склада по договору от 14 марта 1900 г. Строительство казенного винного склада было завершено в очень короткие сроки. Ввод в эксплуатацию казенных винных складов в с. Змеиногорском и в городах Барнауле, Бийске, Кузнецке, Мариинске, Ново-Николаевске и Томске должен был произойти одновременно, до 1 (14) июля 1902 г. Акт о приемке зданий и сооружений Ново-Николаевского винного склада был подписан 5 июня 1902 г., Мариинскою – 9 июня (4). Приблизительно в это время были сданы в эксплуатацию и Змеиногорские склады.

б) перестройки и утраты, изменившие первоначальный облик памятника

Крыльцо парадного входа и тамбур имеют более позднее происхождение.
Внутренние помещения приспособлены под современные нужды.

в) реставрационные работы (общая характеристика, время, автор, место хранения документация).

VII. ОПИСАНИЕ ПАМЯТНИКА

а)	для памятников археологии	— характер культурного слоя, важнейшие находки
	для памятников истории	— характеристика памятника, наличие, текст и время установления
	для памятников архитектуры	— мемориальной доски — основные особенности планировочной, композиционно-пространственной структуры и конструкций: характер декора фасадов и интерьеров; наличие живописи, скульптуры, прикладного искусства, строительной материал, основные габариты
	для памятников монумент, иск-ва.	— основные особенности композиционного и колористического решения; — тексты, материал, техника, размер.

Комплекс «Казенные винные склады» расположен в северо-западной части города Змеиногорска. Центральным зданием в комплексе является основной корпус, где в настоящее время размещается основное производство ликеро-водочных изделий. Главным южным фасадом обращен на улицу Волкова. Здание близкое П-образному в плане, выполнено из красного кирпича и состоит из различающихся по высоте объемов.

Основной, почти квадратный в плане объем, занят производственными помещениями. Он одноэтажный с высокой двухскатной крышей. С востока и запада его фланкируют двухэтажные объемы. Одноэтажное производственное здание соединено переходом с почти квадратным в плане одноэтажным северным корпусом. В южной части сооружения имеется подвальное помещение.

Крыша двухэтажных объемов четырехскатная вальмовая; одноэтажного – двухскатная.

Фасады венчает подкарнизный орнамент состоящий из рядов сухариков и зубчиков. Фасады двухэтажных объемов увенчаны по центру башенками, придающими зданию особую выразительность. На скате крыши одноэтажного сооружения имеются три высоких слуховых окна.

Окна здания лучковые, без наличников (частично с полуналичниками), имеют замковые камни. Межоконное пространство оформлено широкими рустованными лопатками. Такими же лопатками украшены и углы здания. Фасады декорированы прерывающимся пояском зубчиков. Особенностью сооружения является несимметричность левого и правого двухэтажных объемов. Отличием левого здания является то, что над окнами второго этажа расположен ряд маленьких прямоугольных окон мансардного этажа. Здание имеет несколько входов. К тамбуру парадного входа, расположенного на торце правого объема (конторы) с южной стороны, ведет высокое крыльцо.

Сохранились примыкающие к корпусам звенья высокой ограды из кирпича.

Внутри здание разделено взаимно перпендикулярными капитальными стенами на квадратные и прямоугольные помещения. Некоторые из них перегородками (в большей части современными) делятся на более мелкие. В основном производственном помещении (одноэтажный объем) первоначальные перекрытия заменены на металлические конструкции. В подвале перекрытие кирпичное (своды по металлическим балкам), с квадратными в плане кирпичными столбами-опорами. В правом здании (конторе) – деревянные. В интерьере сохранились филенчатые двери, лестницы с коваными решетками ограждения. С западной и восточной сторон между производственным и северным корпусами во второй половине XX века сделаны пристройки

б) общая оценка общественной, научно-исторической и художественной значимости памятника

Промышленное сооружение нач. XX в. в стиле эклектика.

VIII. ОСНОВНАЯ БИБЛИОГРАФИЯ. АРХИВНЫЕ ИСТОЧНИКИ, ИКОНОГРАФИЧЕСКИЙ МАТЕРИАЛ

1. ГАТО, ф. 209, оп. 1, д. 107, л. 11
2. ГАТО, ф. 209, оп. 1, д. 107, л. 33
3. ГАТО, ф. 209, оп. 1, д. 107, л. 58
4. «Сибирская жизнь» от 29 мая 1902 г.

IX. ТЕХНИЧЕСКОЕ СОСТОЯНИЕ.

для памятников археологии
для памятников архитектуры и истории

культурного слоя
важнейших находок
конструкций стен
покрытий
потолков
пола
декора фасадов
интерьеров

в интересе:

живописи
скульптуры
прикл. иск-ва

для памятников монументального искусства

цоколя
постаментов
скульптуры
грунта
красочного слоя

хорошее	среднее	плохое	аварийное
	+		
	+		
	+		
	+		
	+		
	+		

X. СИСТЕМА ОХРАНЫ

а) категория охраны

местная республ. федеральная не состоит

б) дата № документа о принятии под охрану

Постановление Алтайского краевого законодательного Собрания № 169 от 28.12.94г.

в) границы охраняемой зоны и зоны регулирования застройки (краткое описание со ссылкой на утверждающий документ)

г) балансовая принадлежность и конкретное использование Змеиногорский ликеро-водочный завод
д) дата и № охранного документа _____

Дата составления паспорта _____

Составитель _____ Кубрина Г.А.

« 28 » декабря 2002 г.

Смирнова В.Х.

Ф.И.О., должность, профессия

Директор НПЦ «Наследие» Л.А. Ниситина

(подпись)

(подпись)

(подпись)



D000016768





02 10 29



02 10 29



02 10 29



02 10 29



02 10 29



02 10 29



02:10:29



02 10 29

Российская Федерация. Отдел(инспекция) охраны недвижимых памятников истории и культуры

(наименование республиканского органа охраны)

Адрес Алтайский край, г. Змеиногорск, ул. Волкова, 82

(АССР, край, область, район, автономная обл., национальный округ, населенный пункт)

УЧЕТНАЯ КАРТОЧКА

I. НАИМЕНОВАНИЕ ПАМЯТНИКА

Казенные винные склады. Основной корпус

II. ТИПОЛОГИЧЕСКАЯ
ПРИНАДЛЕЖНОСТЬ

памятник археологии	памятник истории	памятник архитектуры	памятник монумент иск-ва
		3.6.	

III. ДАТИРОВКА ПАМЯТНИКА

1900-1903 гг.

IV. ХАРАКТЕР
СОВРЕМЕННОГО
ИСПОЛЬЗОВАНИЯ

По первичн. Назначению	Культурно-просветит.	Туристско-экскурсион.	Лечебно-оздоров.	Жилые помещен.	Хозяйствен	Не используются
+						

Предлож. по исполъз.

V. ХАРАКТЕРИСТИКА
ТЕХНИЧЕСКОГО СОСТОЯНИЯ
VI. КАТЕГОРИЯ ОХРАНЫ

Хорошее	Среднее	Плохое	Аварийное
	+		
Федеральная		Местная	Не состоит
		+	
	Да	Нет	
		+	

Наличие утвержденной охранной зоны

VII. НАЛИЧИЕ ДОКУМЕНТАЦИИ

Место хранения документов
Дата составления карточки

Паспорт	Фотографии	Обмеры	Реставрационные матер.
+	+	+	
Органы охраны			Реставрацион. мастерские
Музей, архив, ГИИ			
Федерал..	Республикан.	Местный	Республикан.
	+	+	Местные

« 10 » января 2003 г.

(инспекция) охранМП
недвижимых
истории и
культуры

Составитель Кубрина Г. А. - историк
Ф.И.О., должность, профессия

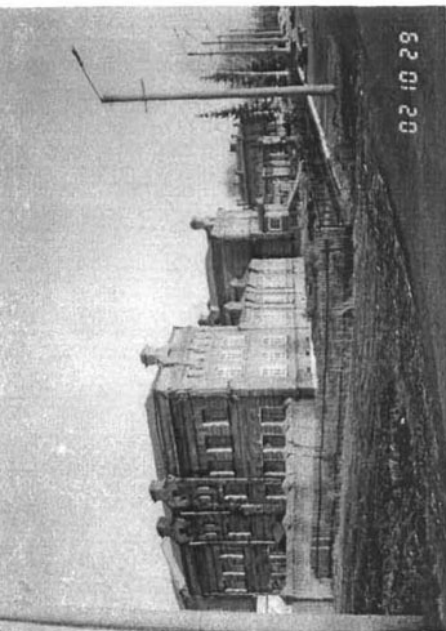
Директор НПЦ «Наследие» Л.А. Низягина
(ф.и.о.,)

(подпись)

(подпись)

Фото или схематический план

Краткое описание



Комплекс «Казенные винные склады» расположен в северо-западной части города Змеиногорска. Центральным зданием в комплексе является основной корпус, где в настоящее время размещается основное производство ликеро-водочных изделий. Главным южным фасадом обращен на улицу Волкова. Здание близкое П-образному в плане, выполнено из красного кирпича и состоит из различающихся по высоте объемов. Основной, почти квадратный в плане объем, занят производственными помещениями. Он одноэтажный с высокой двухскатной крышей. С востока и запада его flankируют двухэтажные объемы. Одноэтажное производственное здание соединено переходом с почти квадратным в плане одноэтажным северным корпусом. В южной части сооружения имеется подвальное помещение. Крыша двухэтажных объемов четырехскатная вальмовая; одноэтажного – двухскатная.

Фасады венчает подкарнизный орнамент состоящий из рядов сухариков и зубчиков. Фасады двухэтажных объемов увенчаны по центру башенками, придающими зданию особую выразительность. На скате крыши одноэтажного сооружения имеются три высоких слуховых окна. Окна здания лучковые, без наличников (частично с полуналичниками), имеют замковые камни. Межкоконное пространство оформлено широкими рустованными лопатками. Такими же лопатками украшены и углы здания. Фасады декорированы прерывающимся пояском зубчиков. Особенностью сооружения является несимметричность левого и правого двухэтажных объемов. Отличием левого здания является то, что над окнами второго этажа расположен ряд маленьких прямоугольных окон мансардного этажа. Здание имеет несколько входов. К тамбуру парадного входа, расположенного на торце правого объема (конторы) с южной стороны, ведет высокое крыльцо. Внутри здание разделено взаимно перпендикулярными капитальными стенами на квадратные и прямоугольные помещения. Некоторые из них перегородками (в большей части современными) делятся на более мелкие. В основном производственном помещении (одноэтажный объем) первоначальные перекрытия заменены на металлические конструкции. В подвале перекрытие кирпичное (своды по металлическим балкам), с квадратными в плане кирпичными столбам-опорами. В правом здании (конторе) – деревянные. В интерьере сохранились филенчатые двери, лестницы с коваными решетками ограждения. С западной и восточной сторон между производственным и северным корпусами во второй половине XX века сделаны пристройки