

ПАМЯТНИКИ ИСТОРИИ И КУЛЬТУРЫ СССР

(недвижимые)

3300328002

Союзная республика РСФСР

Министерство культуры. Государственная инспекция по охране памятников
(наименование республиканского органа охраны памятников) Истории и культуры.

П А С П О Р Т

I. Наименование памятника Церковь Казанской Богоматери

II. Типологическая принадлежность

памятник археологии	памятник истории	памятник архитектуры	памятник монумент иск-ва
		4	

III. Датировка памятника (или дата исторического события, с которым связано возникновение памятника—для памятников истории)

1817 г.

IV. Адрес (местонахождение) памятника Владимирская обл., Камешковский р-н,
(АССР: край, область, район, автономная обл.,

с. Старая Никола

национальный округ, населенный пункт, пути подъезда)

V. Характер современного использования

по первонач. назначению	культурно-просветит.	туристско-экскурсион.	лечебно-оздоровительн.	жилые помещения	хозяйственное	не используется
	музей биб. клуб		больн. санат дотд.		учреждение торгов. про- мышл. склад	

Приложения:

Фото общего вида— 6

Фото фрагментов— 8

Генплан— 1

Обмеры: план—

фасад—

разрез—

Схематический план

охранной зоны—

Вкладыш: 1 лист к пункту VIIa

VI. Исторические сведения

а)	для памятников археологии	— история возникновения, кем и когда производились разведки и раскопки, место хранения коллекций.
	для памятников истории	— история возникновения: краткая характеристика событий и лиц, в связи с которыми объект приобрел значение памятника.
	для памятников архитектуры и монументального искусства	— автор, строитель, заказчик, история создания

Село "Старый Никола" или "Староникольский погост" известно с XVI в.

Согласно источникам XVI, XVII и XVIII в.в. этот погост был вотчиной суздальского Покровского женского монастыря.

Церковь Никольская была построена на средства прихожан в 1791 году., а в 1817 году была построена вторая, каменная ц-вь в честь Казанской Богоматери.

б) перестройки и утраты, изменившие первоначальный облик памятника.

С западной стороны к церкви сделана поздняя пристройка, от которой в настоящее время сохранились лишь стены.

в) реставрационные работы (общая характеристика, время, автор, место хранения документации).

Реставрационных работ не производилось. Документация хранится в архиве ВСЭНРПМ.

VII. Описание памятника

а) для памятников археологии	—характер культурного слоя, важнейшие находки.
для памятников истории	—характеристика памятника, наличие, текст и время установления мемориальной доски.
для памятников архитектуры	—основные особенности планировочной композиционно-пространственной структуры и конструкций; характер декора фасадов и интерьеров; наличие живописи, скульптуры, прикладного искусства; строительный материал, основные габариты.
для памятников монумент. иск-ва	—основные особенности композиционного и колористического решения; тексты, материал, техника, размер.

Церковь ^{Казанской Богоматери} ~~Ивановской~~ находится на краю села на старом кладбище.

Обзор на памятник открывается со всех четырех сторон. Наилучшей точкой обзора является юго-западная сторона от дороги, ведущей к селу. Памятник в настоящее время представляет собой трехчастный храм, в пространственно-объемной композиции которого выделен основной объем — высокий бесстолпный четверик, перекрытый четырехскатной ^{с металлическим покрытием} ~~металлической~~ кровлей с пятью луковичными главками. С восточной стороны к основному объему примыкает граненная одночастная апсида, а с запада — прямоугольная трапезная под двускатной ^{с металлическим покрытием} ~~металлической~~ кровлей. С западной стороны к трапезной сделана поздняя каменная пристройка, от которой в настоящее время сохранились лишь стены.

Первоначальная постройка представляла собой основной объем, апсиду и трапезную. Основной объем представляет в плане квадрат и перекрыт сомкнутым сводом с металлическими связями. Переход от стен к своду осуществляется за счет тромпов, которые выполняют роль парусов. Стены основного объема покрыты штукатурным основанием под живопись (см. паспорт "Ц-вь ^{Казанской Богоматери} ~~Ивановской~~ Живопись"). Четверик основного объема имеет 3 яруса света. I ~~ярус~~ ярус —

б) общая оценка общественной, научно-исторической и художественной значимости памятника.

(См. вкладыш)

Памятник представляет собой интересный пример культовой постройки, в декоративной оформлении которой отразились как элементы ~~стиля~~ барокко, так и классицизма, характерные для кон. ХУШ — нач. ХІХ в.в.

VIII. Основная библиография, архивные источники, иконографический материал.

В.Добронравов. Историко-статистическое описание церквей и приходов Владимирской епархии. Владимир, 1898, вып.5, стр. 208-209.

IX. Техническое состояние

характеристика общего состояния:

	хорошее	среднее	плохое	аварийное
для памятников археологии				
для памятников архитектуры и истории				
в интерьере:				
для памятников монументального искусства				

культурного слоя
важнейших находок

конструкций
стен
покрытий
потолков
пола
декора фасадов
интерьеров

живописи
скульптуры
прикл. иск ва

цоколя
постаменты
скульптуры
грунта
красочного слоя

хорошее	среднее	плохое	аварийное
	+		
	+		
	+		
	+		
	+		
	+		

X. Система охраны

а) категория охраны

союзная	республ.	местная	не состоит
		+	

б) дата и № документа о принятии под охрану

Решение облисполкома №1088/19 от 31.10.77г.

в) границы охранной зоны и зоны регулирования застройки (краткое описание со ссылкой на утверждающий документ)

Не установлены.



D000031232

г) балансовая принадлежность и конкретное использование

Склад.

Великовский с/совет.

д) дата и № охранного документа

Дата составления паспорта

12 июня 1988 г.

Составитель Арзамасцев И.В. - и/сотр.

(ф., и., о., должность или профессия)

ВСЭНРИМ

подпись

Инспектор по охране памятников

М. П.

подпись

Казанской Богоматери
Церковь ~~Иконостасная~~

~~Успенская~~. 1817г.

Владимирская обл., Камешковский р-н,
с. Старый Никола

Продолжение пункта УП(а)

имеет

оконные проемы ^{бы} лучковой формы с широкими откосами. 2-й ярус - оконные проемы ^{прямоугольной} циркулярной формы, ^{над ними} ~~аркадные~~ ^{аркадные} окна. Оконные заполнения - двойные деревянные рамы, металлические решетки типа "волна" и деревянные щиты. Оконные проемы располагаются между пилястрами, которые выделены внутрь храма. С севера и с юга были сделаны большие арочные дверные проемы. В настоящее время дверной проем с юга заложен. Сохранились старые деревянные двери. Пол в основном объеме сложен из каменных плит размером 0,60м x 0,60 м. Апсида в основном объеме соединяется трехарочным проемом и перекрыта как бы коробовым сводом, в который в восточной части заканчивается двумя лотками. Оконные проемы в апсиде лучковой формы с широкими откосами. Оконные заполнения - деревянные рамы и металлическая решетка типа "волна". Стены покрыты штукатурным основанием под живопись (см. паспорт "Церковь Казанская. Живопись").

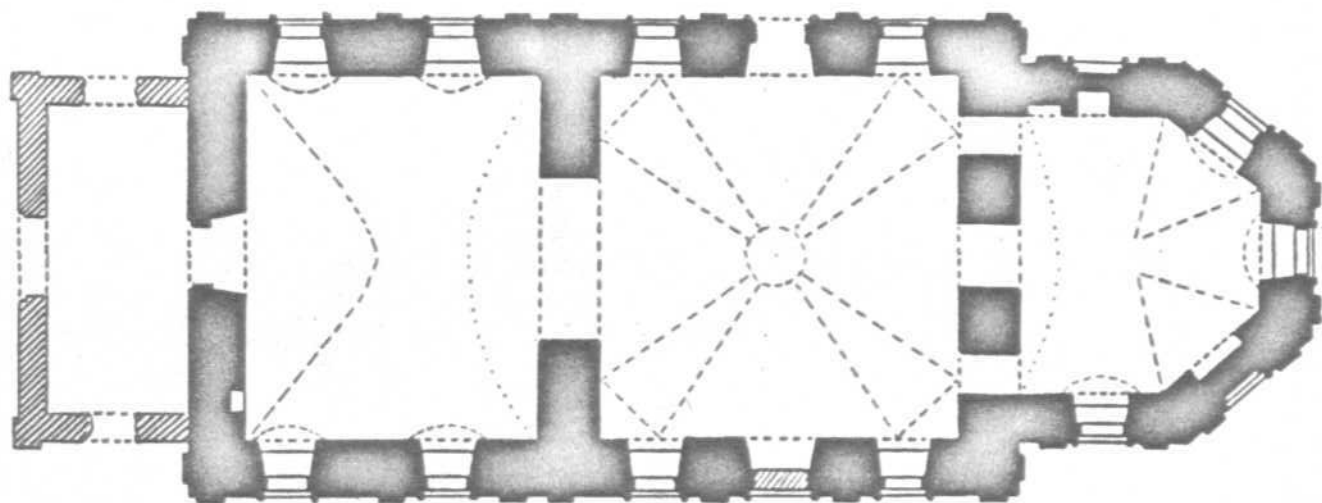
Основной объем с трапезной соединяется широким арочным проемом. Трапезная представляет в плане небольшое помещение ^{прямоугольной} формы и перекрыта коробовым сводом, который на западе сходится в лоток. Стены покрыты штукатурным основанием под живопись (см. паспорт "Ц-въ ^{Казанской Богоматери.} ~~Иконостасная~~. Живопись"). Оконные проемы лучковой формы с широкими откосами, ^{над} которыми сделаны небольшие распалубки. ^оконные заполнения - деревянные рамы и металлические решетки типа "волна". В настоящее время окна заколочены. С западной стороны дверной проем лучковой формы.

Здание церкви сложено из красного большемерного кирпича на известковом основании и побелено. Размеры кирпича составляют: 280-300x120-130x140-150.

В декоративном оформлении памятника отразились как элементы, характерные для стиля барокко, именно: граненная алтарная апсида, характерная форма наличников I яруса света основного объема, трапезной и апсиды, так же и элементы классицизма, а именно: характерная циркулярная форма окон 3 яруса света основного объема.

В отличие от пышных барочных наличников I яруса света основного объема наличники 2-го яруса строги и представляют собой ^{полочки} лишь выступающий ряд кирпичей. Карниз, идущий под кровлей представляет собой выступающий ряд кирпичей.

ПОГОСТ. СТАРО-НИКОЛЬСКИЙ.
ВЛАДИМИРСКАЯ ОБЛ. КАМЕШКОВСКИЙ Р-ОН.
Ц-ВЬ КАЗАНСКАЯ.
1817 г.



3

Экспликация:

■ 1817 г.

▨ XIX в.

0 10 м.

Выполнил: Рябников М.
1980 г.



Владимирская губ.
Жамшиковский р-он,
с. Старая Лукола

В. в. Козанская, 1817г.

Вид с юго-востока,



Кашинский район.

Николовский погост.

Жаганская ул. № 1817₂.

Вид с северо-восточной стороны

фото А. Лурикова. 1971г., ВСМФЛМ 23696



Владимирские обш,
Жамшиковской р-он,
с. Старая Николевская
18-66 Козинская, 1872. 35с.

Вид с северо-запада.



23769

Жамбыловский район
поселок Старая Никола

Каменная церковь 1817г

Вид с ~~севера~~ западной стороны

фото А. Лукиной 1972г, ВЦМОРТМ 23769



Владимирская губ.
Кашемировский у-д,
с. Старая Усское.

у-ль. Годиснал, 1817г.

Вид с северо-запада



Владимирская обл,
Жамшиковский р-он,
с. Старая Никола
ул. в. Жауанной Рюмаберг, 1817
Вид с запада.



Владимирская губ.
Жамшековские р-оны
с. Старая Фиколо
и в Козанской Голшадери, 1817г.

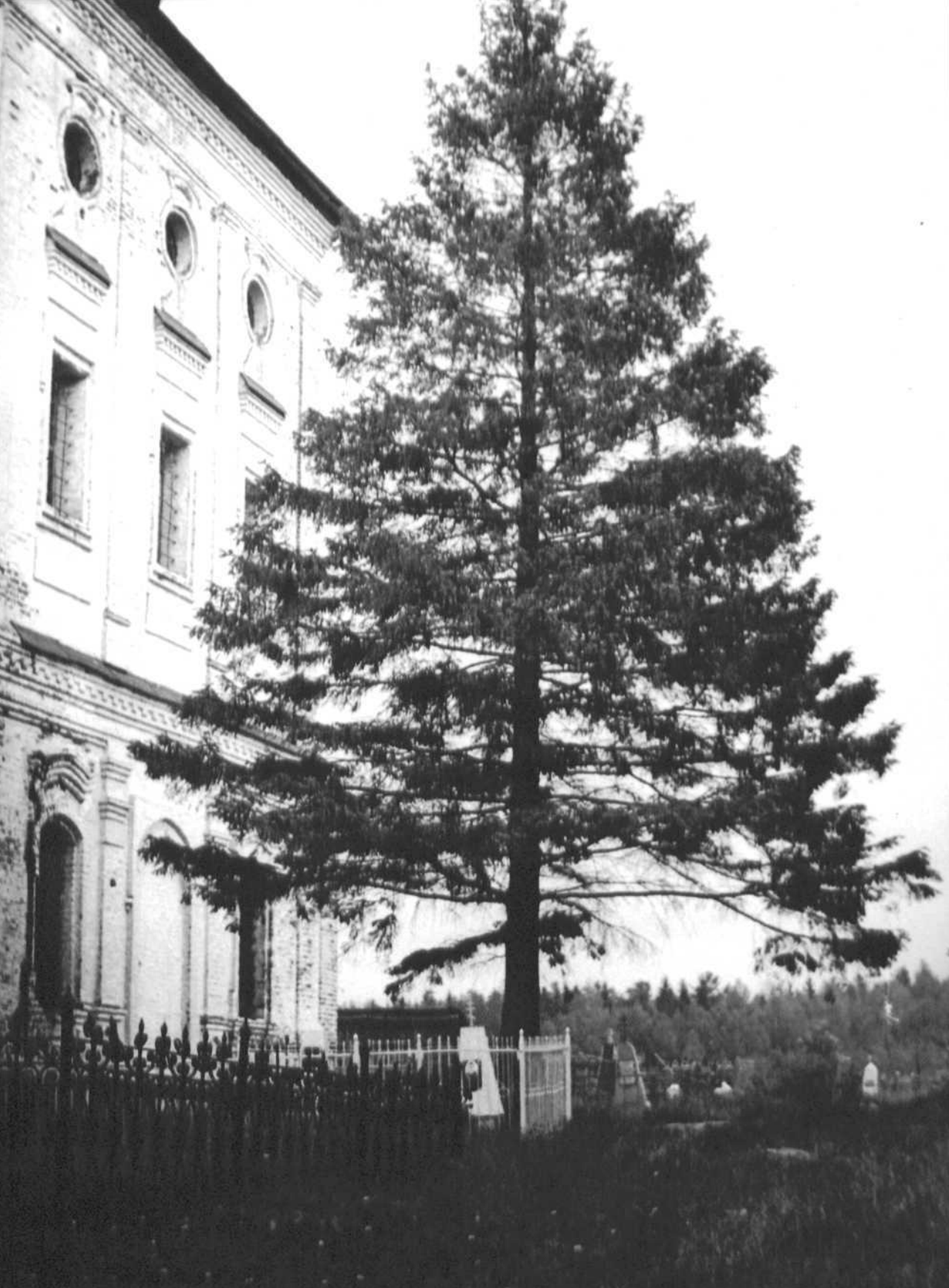
Основной обшч.
Вид с та



Намешновский район
посетить старую школу

Твазанская церковь 1814г.

Вид с северной стороны
фото Нурикова 1971г. 131210/ли 23772



Владимирская губ.
Халищковский р-он,
с. Старая Зыкова
У. в. Козаченко, 1817 г.

Вид с юга



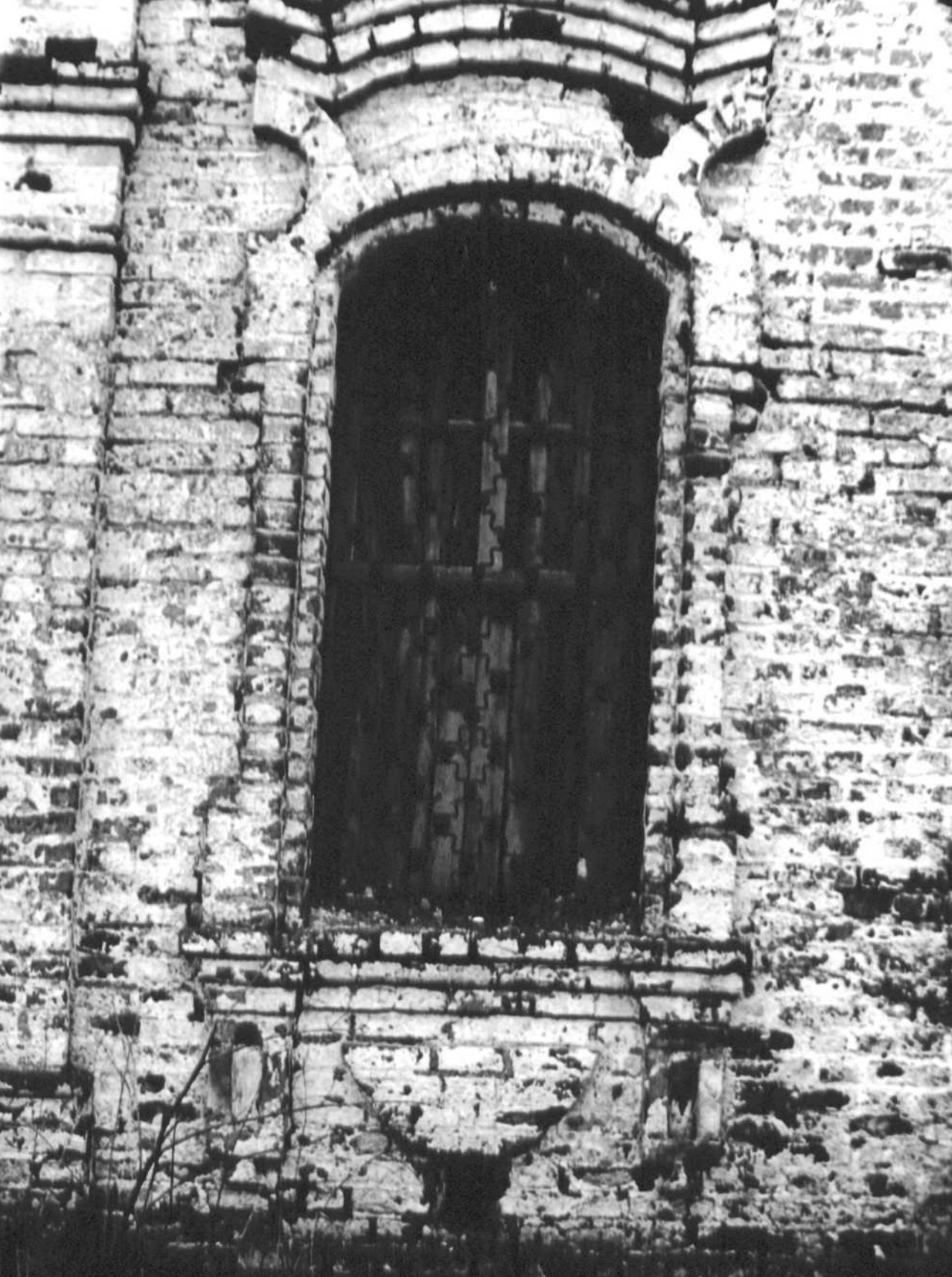
Камешковский район
посетить Старую Микочу
Исаевская церковь 1817г

фото Агурикова 1971г ВСЭИРЛИ
23771



Владимирская обл.
Жамшиковский р-он,
с. Старая Никола
и-во Казанская, 1817г.
Трансурия. Вид с севера.

фото И. Арзамасцев, 80



Владимирская обл,
Жамшиковский р-он,
с. Старая Никола
ц-во Казанская, 1817г
Окно трайезной.

Фасмо И. Арзамасцев. 80



Владимирская епископ.
Жамбиковской р-она,
с. Старая Никола
и-ль. в. Казанка, 1817г.
Основной епископ.
Вид с севера.

фото В. Арзамасцев, 80



Владимирские епископ
Жамшиковский р-он,
с. Сухая Никола
у. в. Дзависел, 1872

Свод основного епископа.

Феодор Арзамасцев.

МИНИСТЕРСТВО КУЛЬТУРЫ СССР ● ПАМЯТНИКИ ИСТОРИИ И КУЛЬТУРЫ СССР (недвижимые) В.4. - Т.12.6.
(индекс)

СОЮЗНАЯ РЕСПУБЛИКА РСФСР Мин. культ. Гос. инспек. по охране памятников
(наименование республиканского органа охраны)

Адрес Владимирская обл., Камешковский р-н, с. Старая Никола
(АССР, край, область, район, автономная обл., национальный округ, населенный пункт)

УЧЕТНАЯ КАРТОЧКА

I. НАИМЕНОВАНИЕ ПАМЯТНИКА Церковь Никольская Казанской Богоматери

II. ТИПОЛОГИЧЕСКАЯ ПРИНАДЛЕЖНОСТЬ

памятник археологии	памятник истории	памятник архитектуры	памятник монумент. искусства
		4	

III. ДАТИРОВКА ПАМЯТНИКА 1817 г.

IV. ХАРАКТЕР СОВРЕМЕННОГО ИСПОЛЬЗОВАНИЯ

по первоначальному назначению	культурно-просветительное	туристско-экскурсионное	лечебно-оздоровительные	жилищные помещения	хозяйственное	не используется
					+	

пр. доп. по использов.

V. ХАРАКТЕРИСТИКА ТЕХНИЧЕСКОГО СОСТОЯНИЯ

хорошее	среднее	плохое	аварийное
	+		

VI. КАТЕГОРИЯ ОХРАНЫ

союзная	республ.	местная	не состоит
			+

наличие утвержденной охранной зоны

да	нет
	+

VII. НАЛИЧИЕ ДОКУМЕНТАЦИИ

паспорт	фотографии	обмеры	реставрационные материалы
+	+	+	

Дата хранения документов
Дата составления карточки 12 июня 190 г.
м. п.

органы охраны			реставрационные мастерские		музей, архив, НИИ
союзный	республиканский	местный	республиканские	местные	
+		+		+	+

Составитель Арзамасцев И. В. - н/сотр. ВСЭНРИМ инспектор по охране памятников
(ф. и. о., должность или профессия, подпись) (ф. и. о., подпись)



УЧЕТНАЯ КАРТОЧКА (оборотная сторона)

Фото или схематический план



Краткое описание
Казанской Богоматери

Церковь ~~Ильинская~~ находится на краю села на старом кладбище. Памятник представляет собой трехчастный храм, в пространственно-объемной композиции которого выделен основной объем и высокий бесстолпный четверик, перекрытый четырехскатной металлической кровлей с пятью луковичными главками.

С восточной стороны к основному объему примыкает граненная апсида, а с запада — прямоугольная трапезная под двускатной металлической кровлей.

С западной стороны к трапезной сделана каменная пристройка, от которой в настоящее время сохранились лишь стены.

Здание церкви сложено из большемерного кирпича красного на известковом растворе, размеры которого составляют: 280-300х120-130х140-150.

Памятник представляет собой интересный пример культовой постройки, в декоративном оформлении которой отразились как элементы стиля барокко так и классицизма, характерные для кон. XVIII-нач. XIX в.в.