

УПРАВЛЕНИЕ КУЛЬТУРЫ ИСПОЛКОМА КЛИВНИНГРАДСКОГО
ОБЛАСТНОГО СОВЕТА.

Центральные научно-реставрационные мастерские
МИНИСТЕРСТВА КУЛЬТУРЫ СССР.

КЛИВНИНГРАДСКАЯ ОБЛАСТЬ

НАЧЕРТЫ АРХИТЕКТУРЫ КВ-4 (ав.в. - ЗАМОК ЛАВКАУ
в гор. ПОДЕССКЕ.

МАТЕРИАЛЫ ИССЛЕДОВАНИЙ.

Начальник ЦРК



Петров

Гл. архитектор ЦРК



Грибовский

Руководитель бригады



Давид

Гл. архитектор
проекта



Альтшуллер

г. Москва-1964г.

ИСТОРИЯ ПАМЯТНИКА

/Реферат из книги А. Боеттхера "Die Bau und Kunst-
denkmäler der Provinz Ostpreußen"

вып. 1 Кенигсберг 1881г./.

Лабиау - город на реке Дезде, впадающей в 3-х км. от города в Курский залив. Раньше Дезде называлось Ласой, отсюда произошли названия поселения - Лабачинен, Лабегов /1258г./, Лабигов, Лобина /1330г/ Лабков /1436г./, Лабина /1625г./.

название Л.Бегов впервые упоминается в грамоте ландмейстера Герхарда фон Мирдберг /1258г./.

В 1277г. деревянная крепость Лабиау была сожжена напавшими крестоносцами.

В 1288г. упоминается комтур Лабиау-некто Берке. Однако вскоре Лабиау как комтура было сменено замком Рагнит.

В 1347г. кохмелстер Генрих Довемер, а в 1352г. комтур Хеннинг /Хоганн/ Миндекоп, раздели под Лабиау литовцев.

В 1385-1410г.г. вырыт канал от реки Дезде.

В 1451г., во время гражданской войны велауци с помощью вленбургцев хотели захватить замок, однако дворянином Альбрехтом Шпирукель они были отогнаны.

В 1525г., во время Самландского крестьянского восстания, замок был оставлен в покое, т.к. Каунтман Робер откупился несколькими бочками пива.

В 1526г. герцог Альбрехт передал замок и округу Лабиау своей будущей жене Доротее Датской.

В 1595г. в Лабнау был Иоганн Сигизмунд.

В 1625г. владения Лабнау были впервые измерены и топографом Герцогом составлена карта Лабнау и окрестности.

28 июня 1642г. Лабнау был возведен великим курфюрстом в ранг города.

20 ноября 1656г. в Лабнау был заключен договор великого курфюрста со шведами, по которому Пруссия осталась самостоятельной.

В 1679г. в Лабнау находился великий курфюрст и здесь он получил известие о победе своего войска над шведами под Шлиттером.

В 1689-97гг. вдоль курского залива был вырыт большой ров Тридцать, который заменил т.н. Орденский ров, вырытый около 1418г. и в 1686г. уже совсем осмывавшийся.

В 1757г. у Лабнау пристали русские, а в 1758г. через Лабнау проехал Бермор, чтобы занять Ленинсберг.

В 1807г. в Лабнау был Наполеон.

В 1813г. русские обстреливали Лабнау, заняты 7000 французов.

С 1848г. Лабнау—центр округа.

Известны пожары города 1685, 1689, 1721, 1810гг.

В 1681г. было наводнение.

Чума 1709-10гг. почти полностью опустошила город.

В 1710г. нехоту вельяя было ставить в Лабнау на постах "из-за многочисленных признаков", что можно предписать только стражу, т.к. чума прощала.

В 1831 и 1848гг. в городе были холеры.

В 1890г. сдвинута старая церковь Георгия и выгладно место для торговой площади.

Лавки по сторонам моста через замковый ров были

поставлены по разрешению великого курфюрста.

В Лабнау, недалеко от замка, был "священный" дуб, поэтому Лабнау значится в числе пяти основных мест поклонничества в Замланде.

Город Лабнау расположен на левом берегу реки Деме. Он состоит из старого города и Нового города, укрепленного в 1657г с юга и запада валом и рвом, от которых почти ничего не сохранилось.

В сторону Кенигсберга разросся фортадт.

В 30х годах 14 века еще были целы двое ворот - Кенигсбергские и Талькитские.

"Дом Лабнау" принадлежал комтуру Ригнит и составлял ее единственную земельную собственность. Подверженное многим опасностям местоположение Ригните позволило Орден основать в Лабнау особый княжеский двор. После секуляризации он стал самостоятельным ведомством.

Окруженный со всех сторон водой, замок Лабнау /т.н. "водный замок"/ был впервые построен из камня в 1277г.^{1/}

Стены его еще старые /наружная стена имеет толщину в 2,20м, внутренняя - 1,10 м/, однако внутреннее устройство стало совсем иным. Только внизу еще просматривается

Примечание переводчика.

Современный немецкий исследователь Вонз относит основание замка к 1658г.

Самой древней частью замка он считает короткий корпус на западе двора.

Вонз пишет, что в северном крыле сохранилось несколько сводчатых помещений орденского времени.

Восточное крыло по его мнению предназначалось для княжеских нужд.

Южное крыло появилось после 1550г. Это псевдоготический цинц - 1860 г.

В юго-западном углу средневековая башня, расширенная и возвышенная во времена Герцогов. Ссылка на историка Вонз не приводит /

C. Wilmsh. Ostpreußen 1960г.

старый боевой обход с многочисленными стрельчатыми окнами, на которых можно было защищать замок снаружи и внутри. Кроме помещения в подвальном этаже, неподалеку от Vorflur (?) — она перекрыта стрельчатыми бочарными сводами — сохранилась еще комната в квартире ландрата.

Она перекрыта двумя крестовыми сводами, нервюры которых имеют г. ушвидное очертание и опираются на новые консоли.

В 1832 г. был цел еще зал капитула, украшенный живописью, гербами и т.п./возобновленными в 1669г./.

На юго-восточном углу имеется ступенчатый цинц с пятью ашами.

В Дорбурге стоит еще часовая башенка.

В книге приведен старый генплан замка и города Дабнау, сделанный Гизе в 1821-28г.

Приходская церковь — снаружи покрыта цементной штукатуркой и возобновлена в XIX веке, внутри же сохранила древний облик. Своды относятся примерно к 1400г.^{x/}

Перевод с немецкого

Б.Альтшуллер

x/ Церковь разрушена полностью в 1945г.

примечание переводчика.

Лит. ПАТЯРА.

- 1/ A. Boetticher. Die Bau und Kunstdenkmäler
der Provinz Ostpreußen.
Bm. 1. Königsberg 1851r.
- 2/ Hartknoch. Altes und neues Preußen
1684r.
- 3/ Altpreussische Monatschrift.
1867, IV, 515.
- 4/ Gebauer. Kunde des Samlandes.
1944r.
- 5/ Horn. Zur Geschichte Labians (8 kh. Sitzungsbericht
der Altertumsgesellschaft Prussia. 1877/78r.r.)
- 6/ Harnoch. Chronik und Statistik der evangelischen
Kirchen in den Provinzen Ost und Westpreußen.
1890r.
- 7/ Preussische Provinzial Blätter
"Labianer Sagen" 1846, II.
- 8/ Becker. Kurtze Beschreibung des Schlosses
und der Stadt Labiau (8 kh. „Erlauntertes
Preußen“. Bd. 2. 1725r.)
- 9/ W. Pesdorff. John von Collas, der Preussische
Ingenieur und Baumeister.
Königsberg 1892r.
- 10/ C. Wunsch. Ostpreußen.
München-Berlin 1960r.

ОПИСАНИЕ ТЕХНИЧЕСКОГО СОСТОЯНИЯ

ПАМЯТНИКА АРХИТЕКТУРЫ №-114 в.в. - ЗАМКА ДАБНАУ в с. ПОЛЕССКОЕ /в. ДАБНАУ/

Обследование памятника архитектуры произведено в декабре 1964г. сотрудником Центральных научно-реставрационных мастерских Министерства культуры СССР главным архитектором проекта Б.Л.АЛЬТШУЛДРОМ.

В результате осмотра памятника в натуре установлено:

1. ОБЪЕМ СОСТОЯНИЕ

Основанный в XII веке, замок впоследствии неоднократно перестраивался и в настоящее время его древняя архитектура и конструкции сохранились неполностью. Особенно большим переделкам памятник подвергся в XIX веке, когда были утрачены почти все древние перекрытия, пробиты новые окна, сделана новая облицовка части стен.

В последнее время памятник использовался под место заключения, для чего были соответствующим образом приспособлены помещения, сделана дополнительное ограждение территории и т.п.

В 1963 году торьма на памятнике была введена и все здания переданы Калининградскому филиалу заочного образования Ленинградского сельскохозяйственного института для использования под учебные аудитории, лаборатории, обдихития и т.п. В конце 1964г. Институт, однако, отказался, в связи с отсутствием финансирования, от своих планов приспособления замка, освобождая помещения и силл охрану.

К моменту обследования, в замке было занято только несколько комнат под курсы офицеров, а все остальные

Многочисленные помещенные никак не использовались и никак не охранялись.

Прямым следствием этого явилось начавшееся немедленно разрушение оставшегося в помещенных имущества, битие стекол, срезание электропроводки и арматуры и т.п.

Общее состояние зданий и других построек на территории замка было еще несколько лет тому назад достаточно удовлетворительным/за исключением деформации северо-восточного угла замка/. За последнее время разобран участок сложеной из валунов ограда, полуразружен каменный старый сарай в юго-западной части территории, повреждена асфальтовая проезжая дорожка. Все помещения замка запущены, двери не заперты, большинство стекол выбито. Дальнейшее отсутствие охраны и современного использования памятника приведет к его прогрессирующему разрушению.

II. СОСТОЯНИЕ АРХИТЕКТУРНО-КОНСТРУКТИВНЫХ ЗАМЕТОВ.

A. ВОСТОЧНОЕ КРЫШО.

1/ Восточный внешний фасад.

На высоте 4-5м. стены сложены из валунов, выложенных из большемерного кирпича с готической системой перевязки. Цоколей и отмостки нет.

На расстоянии около 18м. от северного угла в стену на уровне верха валуновой кладки заделаны две больших фронтонных консоли.

Состояние кладки стен в целом достаточно удовлетворительное, кроме северного угла. Юго-западному вследствие осадки фундамента верхняя часть кладки угла имеет отклонение от вертикали, а на расстоянии 7 и 9 м. от угла в стене с половины ее высоты есть две расширившиеся вверх трещины.

Небольшая трещина есть также в нижней части фасада. В некоторых местах по фасаду видны поврежденные кирпич облицовки.

По фасаду сделана датировка, сохранившаяся на 70%.

Небольшой контролер у северо-восточного угла подвешен /устройство его свидетельствует о том, что деформации кладки в этой части здания появились сравнительно давно/.

Откосы проемов 1-го этажа - кирпичные. Все окна 1-го этажа - подвешены. В местах, где отсутствует затирка, видны их лучковые перемычки из современного кирпича.

Окна 2-го этажа также подвешены, у одного из них видна лучковая перемычка, все остальные перемычки залиты бетоном. Окна 3-его этажа /чердака/ - с деревянными перемычками из досок, все эти окна заложены кирпичем.

Заполнения в окнах нижних этажей - целые, но стекла на 50% разбиты.

Выступающий карниз сложен из 4-х рядов кирпича, два средних ряда имеют профиль - четвертной волны.

В центральной части фасада два участка карниза видны, в северной части карниз пересекает трещина.

Крыша - черепичная, в х. орошен состоянии. Конек крыши в северной части имеет прогиб.

По свесу сделан металлический козырек, который начинает разрушаться. Свес крыши снизу подбит досками, частично отсыревшими.

Цилиндр в южной части фасада сложен из подвешенного кирпича. По центру его пересекает неширокая вертикальная трещина. Кладка в 3-х местах имеет повреждения от попадания снарядов.

Цилиндр украшен плоскими шпильками со стрельчатными завершениями. В верхней части средней линии крупное окно, освещающее чердак.

Цилиндр и стена под ним оштукатурены, сохранность штукатурки - 50%.

У окон цилиндра - клинчатые перемычки; низелекдаже окна имеют прямые перемычки.

Остекление отсутствует на 50%.

2/ восточная дворовая фасада.

На высоте 0,5-0,8м. в основании стен видна кладка из валунов, над ней имеется обрешетка в 10-15см. В оконных проемах фасадная валунная кладка оштукатурена. Над валунной кладкой стена сложена из кирпича в готической системе перемычки. Состояние кладки стены - хорошее.

Тонкая штукатурка - обмазка на фасаде сохранилась на 60%.

Все существующие окна - новые, прямоугольной формы.

Перемычки их оштукатурены. У окон чердака - перемычки из досок. Остекление на 50% разбито.

Дверные проемы имеют поздне дубовые перемычки.

Карниз - кирпичный, оштукатурен.

Кровля - черепичная, в хорошем состоянии.

Свес кровли подбит досками.

Водосточные трубы целы.

3/ Интерьер восточного крыла.

Подвалов под этой частью корпуса в настоящее время нет. Перекрытия над 1-м и 2-м этажами - горизонтальные, по деревянным балкам. Потолки оштукатурены.

Два небольших помещения 1-ого этажа в северной и южной частях восточного крыла перекрыты коробовыми сводами.

Все перекрытия и стены оштукатурены. Сохранность штукатурки - 80%.

Полы в помещениях 1-го этажа — цементные, из сетчатой плитки или досчатые. Последние частично просели и требуют небольшого ремонта.

Во 2-ом этаже полы досчатые.

Оконные и дверные проемы переделаны. Большинство перемычек внутренних амбразур — лучковые арки, но часть окон /напр. в северной стене б.з. столовой/ имеет горизонтальные перемычки.

Внутренние откосы оконных амбразур частично растесаны и заштукатурены.

С 1-го на 2-ой этаж ведет деревянная лестница, основанная на деревянных тетивах. Такая же лестница сделана для входа на чердак. Состояние лестниц — хорошее.

Отапливались помещения с помощью стационарных кирпичных и железных печей.

Чердачное перекрытие состоит из наката, уложенного по деревянным балкам. Перекрытие отштукатурено и оштукатурено.

Стропильные фермы — из деревянных брусков с затяжками и стойками — опираются на мауэрлаты.

Черепичная кровля уложена по сплошной обрешетке из досок. Состояние стропил и обрешетки — хорошее.

Чердаки разделены брандмауерными внутренними стенками.

Б. ФАСАД КР-10.

1/ Южная внешняя фасад.

В основании стены — кладка из крупных валунов.

Высота этой кладки у юго-восточного угла фасада — 1,8м, у юго-западного угла — 0,8м.

У юго-восточного угла валуны выступают по сравнению с плоскостью внешней кладки стен на 40-100см, дальше к западу валунная кладка постепенно доходит до плоскости стены.

В местах выдувной кладки много мелких булыжников, гранитного щебня и сравнительно мало битого кирпича, над этой кладкой из крупным выдувной, стена на высоту до подоконников 2-го этажа сложена из валунов меньшего размера, с обычными для такой кладки окрашенными щебня и битого кирпича.

Выше уровня подоконников 2-го этажа стена сложена из кирпича с крестовой системой перевязки. Таким же кирпичем облицована стена под крайним восточным окном 1-го этажа и в отдельных местах в западной части фасада.

В средней части фасада стена от фундамента на всю высоту переложена из позднего кирпича /кирпича перекладки -5м/. Переложены также верхние ряды кладки стены возле восточного угла/возможно при перестройке здания./.

Кирпичная кладка стен в западной половине фасада сделана с отступом в 15-20 см. от выходящей к выдувной кладки.

Состояние кладки стен-удовлетворительное. Деформаций нет, наблюдается только несколько волосных трещин и промыванных раствором небольших трещин давнего происхождения.

Из выдувной кладки в основании стены сильно выделяется раствор.

Над 2-м этажом в стене видны д-образные анкеры металлических связей.

В левом углу стены с высоты в 1,5м. от земли сделан из большемерного кирпича /кирпичная кладка продолжается к востоку до позднего дверного проема/. Этот проем имеет новые кирпичные откосы и дубовую перемычку. Над перемычкой начата трещина, в нее залитая раствором.

Все оконные проски новые, с клинчатыми перемычками, в просках установлены новые решетки.

Карниз у фасада простоя, полностью отсутствует.

По следу черепичной кровли сделан металлический колос.

Водосточные трубы вывезу /на высоту 2м.от земли/ отсутствуют.

Полукруглая пристройка /б-ня.лестница/ возле сени на высоту в 1,5м.имеет основания на валунов.Ниже стены сложены из позднего кирпича с крестовой системой перевязки.

Стены пристройки целы,штукатурены на 80%.

Карниз кирпичный, поздний, штукатурка на нем сохранилась на 70%.

Вывезу в стене пристройки сделан поздний дверной проем с кирпичными откосами и арочной лучковой перемычкой.

Оконки имеют клипчатые перемычки,во всех окнах решетка.

Лестница в пристройке не сохранилась.Над 1-ым этажом пристройки сделано по металлическим балкам бетонное перекрытие.

2/ Вывезу в сто-западном углу южного крыла в нижней части сложена из валунов.У сто-западного угла близ вальмовая кладка выступает, образуя небольшую конторфору /часть кладки конторфоры,возможно когда-то обрушилась/.

Над вальмовой кладкой с высоты от 2 до 3м.от земли стены сложены из большегомерного кирпича. /система перевязки неясна,т.к.стены на 80% оштукатурены известковым раствором/.

Часть кладки под проемами 3-его этажа выложена поздним кирпичем.

По штукатурке в некоторых местах идут тонкие вертикальные трещины.

Карниз полностью оштукатурен.

Все оконные проемы, кроме,прямоугольной формы. Оконки под карнизом выложены кирпичем,также как и проем 1-го этажа.В остальных окнах остекление на 50% разбито.

В верхней части стен имеется 2 пояса простых оконных

от металлических связей.

Кровля над баней черепичная, по свесу начинает разрушаться.

3/ Цены дворовых фасадов.

В основании стен на высоту 20-40 см. идет кладка на валунов /фундамент?/. Внѣ стена сложена из большемерного кирпича с крестовой системой перевязки. На больших участках стены облицовка выложена порядком кирпичем. Трещины и деформации нет.

По фасаду сделана известковая затирка, сохранившаяся на 60%.

Деревя полностью остукатурен.

Кровля - черепичная, в порядке. Водосточные трубы целы.

Все окна и двери - поздние, с кличатыми перемычками.

В окнах установлены решетки.

4/ Постройка к северу от бани южного крыла

На высоту 5-6 м. - это стена, сложенная в нижней части на валунов, а выше - из большемерного кирпича.

В стене со стороны двора имеется ярус или - брандмауэр с дучковыми перемычками. Кроме того, в нижней части стены сделаны ворота с дучковой перемычкой, а воле них - новая дверь с перемычкой из брусков.

Над кирпичной стеной со стороны двора сделана факверковая надстройка /используемая под склад с сена/ с небольшими оконными и дверными проемами. С внешней стороны постройка полностью остукатурена и имеет только два небольших окна в верхней части стены.

Кровля над постройкой черепичная, удовлетворительной сохранности.

Между описываемой постройкой и торцевым фасадом

северного края в стене сделаны ворота.

С внешней стороны арки их имеет полуциркульное очертание, перемычка внутренней амбразуры - лучковая.

Притолоки наружной арки опираются на гранитные устои - такие же, как у проезжих ворот северного края.

Над воротами также сделана фахверковая надстройка.

5/ Интерьер южного края.

Южное крыло главного корпуса замка приспособлено под торжественные помещения и, в связи с этим, разделено кирпичными перегородками на многочисленные камеры.

1-й и 2-й этажи перекрыты плоскими кирпичными сводами. Коридор 3-ьего этажа перекрыт плоским сводком, а в камерах сделаны горизонтальные потолки.

Полы в камерах досчатые или цементные, в коридорах - цементные.

Лестница в западной части южного края перекрыта ступенчатый сводками. Ступени кирпичные, обиты досками.

Все оконные проемы переделаны. Внутренние амбразуры имеют лучковые перемычки.

Стены, своды и потолки оштукатурены и покрашены. Трещины и деформации нет.

Стояние печное.

В башне - горизонтальные перекрытия, оштукатурены. Стены также оштукатурены и покрашены красной краской.

Полы досчатые, крашенные.

Оконные проемы все переделаны, внутренние амбразуры имеют лучковые арочные перемычки.

К башне с севера примыкает кирпичная шахта, перекрытая старым лучковым сводком.

Деревянная пристройка к югу от бани имеет горизонтальные междустенные перекрытия, а наверху перекрыта полуфермическим сводом. Двери и окна в этой пристройке имеют горизонтальные перемычки.

Полы цементные.

Черепичное перекрытие над южной крышей в банной состоит из наката, уложенного по деревянным балкам. Перекрытие отсыпано шлаковой ватой.

Стропильные фермы сделаны из брусков и имеют один ряд горизонтальных веток. По опирающимся на эти ветки стойкам уложены продольные балки, дополнительной опорой для которых служат идущие от стоек подкосы.

Стропильные фермы бани также выполнены из брусков, но имеют несколько более сложную конструкцию.

Состояние стропильных конструкций хорошее. Черепичная кровля уложена по сплошной обрешетке на досок.

С севера и юга в кровле сделаны слуховые окна, остекленные в них частично раббито.

На крышу выходит много дымовых кирпичных труб.

В. Северное крыло.

1/3 западный внешний фасад.

Состоит из двух разновременных частей /граница в кладке проходит по середине фасада/.

Основания стен на высоту в 1 м. в северной части фасада и до 3-х метров в южной части фасада сложены из валунов и в некоторых местах выступают по отношению к вышележащей стене на 0,5-0,8 м.

Нижние стены сложены из большегомерного кирпича, имеющего в сев. части фасада размер $13/8,5 \times 14 \times 22/25$ см, а в южной части - $7 \times 13,5 \times 14 \times 22/25$ см.

Систему перевязки точно установить не удалось, т.к. стены почти целиком оштукатурены /под крайним окном проемом 1-го этажа - перевязка крестовая/.

Такая же крестовая перевязка прослеживается в верхней части северной половины стены.

Облицовка в нижней части южной половины стены /везде ворот/ выщипывается с образованием по краям трещин.

В средней части фасада /на стыке двух шпандов/ внизу обрушился участок поздней облицовки, в результате чего открылись швы кирпичной кладки древнего проема со стрельчатой перемычкой /окно подпаша?/, сложенного из "толстого" большемерного кирпича.

Северный угол стены на высоту до подоконников 2-го этажа выступает к северу на 1 кирпич и подпизован в верхней части "тонким" большемерным кирпичом, а внизу - современным кирпичом.

Карниз северной половины фасада - кирпичный, из четырех рядов. Карниз был оштукатурен, теперь сохранность штукатурки - 40%.

У средней /повышенной/ части фасада карниз нет.

Карниз южной половины полностью грубо оштукатурен.

Кровля - черепичная, состояние ее хорошее.

Металлический козырек имеет незначительный прогиб.

Свое кровля подбит досками, нецелесообразно поднимать. Водосточные трубы целы.

Окна - все поздние. Большинство окон имеет прямоугольную форму, а у двух верхних окон в центральной части фасада - лучковые перемычки. Новая лучковая перемычка сделана у крайнего южного окна 1-го этажа. Окна и перемычки у всех окон оштукатурены.

В двух верхних этажах остекление цело, внизу — разбито. Часть окон 1-го этажа в южной половине фасада заложена кирпичем.

Дверь в 1-м этаже северной половины фасада имеет полуциркулярную арочную перемычку, которая снаружи протесана для установки лова коробки.

Над дверью в кладке стены из-за просадки шельфы арки образовались тонкие трещины.

2/ Северный внешний фасад.

Фасад разделен на две части прилегающей поздней пристройкой. Западная половина почти полностью оштукатурена, поэтому граница между кладками из вадунов и большегомерного кирпича устанавливается только в нескольких местах. Высота вадунной кладки колеблется от 1 до 4 м. от земли. Выше стена целиком сложена из кирпича, но характер перевязки и размер кирпича не видны.

Северо-западный угол выступает на высоту до подоконников 2-го этажа на 1 кирпич /ширина выступающей кладки — 2,3 м/. Далее к востоку стена имеет в плане небольшой уступ.

На отметке верха окон 2-го этажа кладка этого уступа идет "убегом" к западу.

В уровне низа "убега" вдоль по стене идет заштукатуренная горизонтальная втроба.

Стена в восточной половине фасада сложена из вадунов на высоту от 2,5 до 1 м. /у ворот/. Выше стена сложена из большегомерного кирпича с нерегулярной системой перевязки.

На расстоянии 3,5 м. от восточного угла фасада в стене на всю высоту проходит расширяющаяся кверху вертикальная трещина, шириной от 2 до 5 см. Стена в этой месте несколько выгнута. Деформация кладки у северо-восточного угла здания — наиболее серьезное нарушение прочности конструкции. Причиной этой деформации могут быть вышесказанные только путем закладки дурфов и обследованная свайного основания.

Карниз - кирпичный, аналогичен карнизу восточного фасада. На 75% он оштукатурен.

Досчатая подшивка свеса нечаянно отстанет и сгнеть.

Кровля - черепичная, состояние ее удовлетворительное.

Водосточные трубы целы.

Отметка у западной половины фасада отсутствует, у восточного угла фасада есть остатки оштукатуренного.

Все окна кованые, большинство имеет прямоугольную форму. В западной половине фасада у двух окон верхнего этажа перемычки лучковые.

Откосы и перемычки окон оштукатурены, а у части окон в штукатурке сделаны плоские примитивные наличники.

Перемычки в окнах есть, но остекление на 50% разбито. Окна 3-го этажа, выходящие на чердак, заложены кирпичем, окна кухни помещения 3-го этажа в западной половине фасада - не заложены, остекление в них цело.

Ворота - проезд во двор в восточной половине фасада имеют снаружи низку с полуциркулярным арочным завершением, сложенными из большого кирпича.

Собственно проем ворот перекрыт стрельчатой кирпичной аркой. Двечки проема сделаны из гранитных тесных блоков и покоятся на гранитном же основании, имеющем слой.

Трещин и деформаций в кладке ворот нет.

Клея для герма не было.

Полотно ворот позднее, в деревянной коробке.

Проезд во двор перекрыт кирпичным цилиндрическим сводом. Свод оштукатурен, трещин нет.

В проезде сделана выкладка из гранитной брусчатки, а по бокам от нее - булыжники.

3/ Северная дворовая фасад.

Стена сложена из большемерного кирпича разм. $7,5/6/14 \times 29/30$ см. с готической системой перевязки.

В основании стены кое-где на высоту 20-30 см. видна кладка из валунов.

Состояние стены в целом удовлетворительное, отдельные кирпичи с лица выветриваются. В нижних частях стены в швах вымывается раствор.

В стене имеются чинки, сделанные современным кирпичем.

Кирпич оштукатурен, с свес кровли подбит досками.

Кровля черепичная, в хорошем состоянии.

Водосточные трубы целы, отвод воды осуществляется с помощью подземного водостока.

Все существующие оконные проемы - поздние, прямоугольной формы. Остекление цело на 90%.

В нижней части стены видны фрагменты вложенных в перегородки древних проемов. Один из них имеет коробового очертания арочную перемычку /некоторые древние проемы, возможно, скрыты под штукатуркой/.

Между двумя дверями в западной части фасада различна кладка камика - то более рыхлая арка.

Проезд ворот перекрыт полуциркулярного очертания кирпичной аркой, толщиной в 1 кирпич.

В основании притолок арки - кладка из валунов и тесания гранитных камней. Кладка западной притолоки с фасадной стороны разрушена на глубину в 1 кирпич.

Перед фасадом сделана отмостка из бетонных плиток. В западном углу перед фасадом имеется покрытая цементом бетонная площадка поздней лестницы.

Структура - обвязка фасада цела на 60%.

✓ Западная дворовая фасад.

Стена в основном сложена из большемерного кирпича. В северном углу система перевязки - готическая, а вся остальная часть стены имеет крестовую систему перевязки.

В основании стены на высоту в 0,5-1м. видны фрагменты кладки из валунов, а на расстоянии в 1 метр от южного угла фасада валунная кладка поднимается "аубои" на высоту до 3м. Угол на высоту 1,5м. сложен из валунов, выше из кирпича.

Состояние кладки стены - удовлетворительное.

Проемы верхних этажей - одинаки; во втором этаже прямоугольной формы, а два больших окна 3-его этажа имеют лучковые перемычки.

Вокруг всех окон 2-го этажа сделаны плоские стукетриние прижитианне обрамления/также те обрамления имеют окна западного и северного дворовых фасадов/.

В северном-углу фасада имеется большой проем-дверь с лучковой перемычкой, на которую опирается арка стены северного дворового фасада.

Фрагменты древних проемов можно видеть в нижней части стены. Со стороны фасада вход в подвал имеет стукетуренную лучковую перемычку, однако конструкция перекрывающих проем ступенчатых арок /см. ниже/ дает основания полагать, что этот вход не был существенно переделан, и повидному современен кладке стен.

В проеме установлена поздняя деревянная дверь с несложными фигурными остями.

По сторонам от дверного проема фрагментарно сохранились два древних окошка, освещавших подвал.

Двое /южное/ имеет с фасада коробовую перемычку.

Притолоки проема с лица разрушены. В глубине ств и проем был перекрыт горизонтальным сводком, лучкового очертания. Кладка свода со стороны фасада подружена.

Драное /северное/ окно с фасада было заложено. Сейчас кладка частично разрушена, но ни арки, ни плечиков проема с этой стороны не сохранилось.

5/ Северный торцевой дворовый фасад.

В основании стены на высоту в 1 м. прослеживается кладка из валунов. Выше стена полностью остукатурена и характер кладки определить нельзя.

Оконные проемы имеют прямоугольную форму. Остекление цело.

Карниз щипца - кирпичный, такой же как и по фасадам, полностью остукатурен.

6/ Интерьеры.

Подвал № 1 под юго-западным выступом северного крыла. Перекрыт коробочным сводом с расщеплениями над проемами. Своды сложены из кирпича разм. 7, 5/8 / 14 / 15 / 129 см.

Подпружные арки из кирпича 7x11 / 7 / 128 см. слегка отстают от сводов, но ни в арках, ни в своде трещин и опасных провалов нет.

В северо-восточном углу подвала в своде имеется небольшой пролом, заделанный кирпичем. Стены подвала на высоту 0,6-1 м. сложены из валунов, выше - из кирпича.

Дверной проем - вход в восточной стене подвала - перекрыт наклонными ступенчатыми арочками лучкового очертания. Ступени лестницы в проеме - бетонные.

Древнее каменное окно восточной стены подвала внутри перекрыто горизонтальным лучковым сводком.

Северное окно восточной стены внутри перекрыто аркой коробового очертания, а в толще стены-ступенчатая арочка.

В южной стене подвала имеется ниша.

Пол в подвале земляной.

В северной части подвала сделаны поздние кирпичные стены, однако отсутствие света не дало возможности их обследовать.

Подвал № 2 - расположен под северным крылом, к востоку от подвала № 1.

Перекрыт коробовым сводом. В северной части свод открыт, но кладка пока прочная.

Кирпичные стены основаны на фундаментах из валунов. В северной стене сохранился перекрытый кирпичной арочкой небольшой проем-возможно это дымоход/1/.

Подвал № 3 - расположен к востоку от подвала № 2 и отделен от него кирпичной стенкой с дверью, перекрытой лучкового очертания арочкой. Свод коробовый, цел. Выход из подвала во двор, имеется в южной стене, на половину толщины стены перекрыт наклонным сводом, сложенным "в елку"/ с сводом свод вкручен при устройстве поздней двери/.

Со стороны помещения над проемом в своде сделана распушка.

Лестница в п.осме кирпичная, сильно изношена и частично разрушена.

Подвал № 4 - расположен к востоку от подвала № 3.

Стена между подвалами № 3 и 4 на восток 1-1,5 м сложена из валунов, выше из кирпича. Дверь 1-1,5 м - новая с перемычкой из досок. над перемычкой кладка частично разрушена.

Восточная стена на высоту в 1,5 м. также сложен из валунов. В стене имеется позднее окно, выходящее в

проход ворот, с лучковой перемычкой.

Свод коробовый, поврежден, не имеет.

Древняя наклонная сводка входа в подвал в южной стене уничтожена на 70%, со стороны помещения над проемом в своде подвала устроена рывалуха.

Лестница в проеме - деревянная, вставля.

Помещения 1-ого этажа.

Все помещения 1-ого этажа в той или иной степени перестроены. Кирпичный свод из кирпича 7,5x14/15/x25 см. сохранился только в одной комнате северного края после внутреннего угла корпуса. Все остальные перекрытия сделаны по деревянным балкам, потолки частично подвешены. Новые перегородки - досчатые, оштукатуренные. Стены также оштукатурены и покрашены клеевой краской. Полы досчатые.

Все двери и оконные проемы переделаны. Некоторые из них изнутри перекрыты лучковыми арками, однако установить арки устройства этих арок без удаления штукатурки невозможно.

Помещения 2-ого этажа.

Комната 2-ого этажа, расположенная над сводчатой помещением 1-ого этажа, перекрыта двумя арочными сводами с профилированными несущими. Своды опираются на каменные резные консоли, которые сильно повреждены, но не обвалились. Пять сводов по оси западной и восточной стен имеют по одну опору, в две консоли.

Ого-двадцать пять южного свода подходит к стене не в углу помещения, а на 1,5 м. к востоку от него.

Все остальные помещения имеют горизонтальные перекрытия. Потолки и стены оштукатурены. Трещины и деформации в стенах и перекрытиях не видно. В угловом северо-восточном помещении установлены две массивные деревянные стойки /с фасада в стенах этого помещения имеются большие

трещины /см. выше/.

Полы в комнате со сводами и помещении к востоку от нее /кладч/ - паркетные, в остальных помещениях - досчатые.

Все проемы переделаны, большая часть из них имеет длину три лучковые перемычки. Некоторые окна в северо-восточной части корпуса - заломлены.

Новые перегородки - кирпичные или досчатые.

Помещения 3-го этажа.

Типы помещений имеются только в западной части корпуса. Перекрытия у них состоят из наката из досок уложенного по деревянным балкам.

Перегородки - кирпичные и досчатые, оштукатурены.

Полы досчатые. Лестница, ведущая на 3-ий этаж, - деревянная. К востоку от ряда помещений, начинается чердак, по конструкции перекрытия и стропильных ферм совершенно аналогичный чердачным помещениям других крыльев главного корпуса. Состояние стропил хорошее. Настил чердачного перекрытия в северо-восточном углу северного крыла нуждается в ремонте /под этим местом в помещении 2-ого этажа установлен столб /см. выше/.

Северная стена чердака на расстоянии около 5м. от северо-восточного угла имеет трещину шириной до 4-5см.

В. ТЕРРИТОРИЯ И ЕЕ БЛАГОУСТРОЙСТВО.

С запада и северо-запада к главному корпусу примыкает ограда Фороурга, отведенная стенами. Часть стен сложена из валунов, северо-восточное крыло ограды новое, с кирпичными столбами и заполнениями из досок.

В центре северо-западного крыла сохранилась башня

которая когда-то служила проездными воротами. Нижняя часть кладки стен башни сложена из большогомерного кирпича, верх ее перестроен.

Проездная арка ворот со стороны улицы заложена. К башенке примыкает с углов фрагменты высоких валунистых стен, по-видимому остатков старой ограды. К северу от башни такая стенка, но меньшей высоты сохранилась до угла ограды. Она покрыта сверху кирпичной выстилкой, по которой сделана цементная стяжка.

К юго-западу от башни валунистая стенка разрушена, вместо нее сделан деревянный забор.

В центре южного проема ограды [орбурга] имеется относительно старая постройка — каменный одноэтажный сарай. Стены его оштукатурены, но в местах утраты штукатурки можно видеть фрагменты кладки из большогомерного кирпича и валунов.

Состояние конструкции сарая — плохое, стропила и кровля сильно повреждены; начинается разрушение кладки стен.

Между сараем и та верховая постройка у главного корпуса частично сохранилась валунистая стенка ограды. В стенке сделан большой пролом для подъезда к воде.

С востока и северо-востока воде замка устроен двор, огражденный досчатым забором.

Такой же забор отделяет узкую прибрежную полосу земли возле южного [сада замка от затоны реки Дельне.

Затон этот представляет собой часть канала, выкопанного в XVI в. и отделявшего со всех сторон замок от города. Большая часть этого канала засыпана и на месте его устроены городские проезды и площадь.

Внутренний двор замка и проезд по двору [орбурга] вымощены булыжником.

В последствии не годн благоустройства территории замка











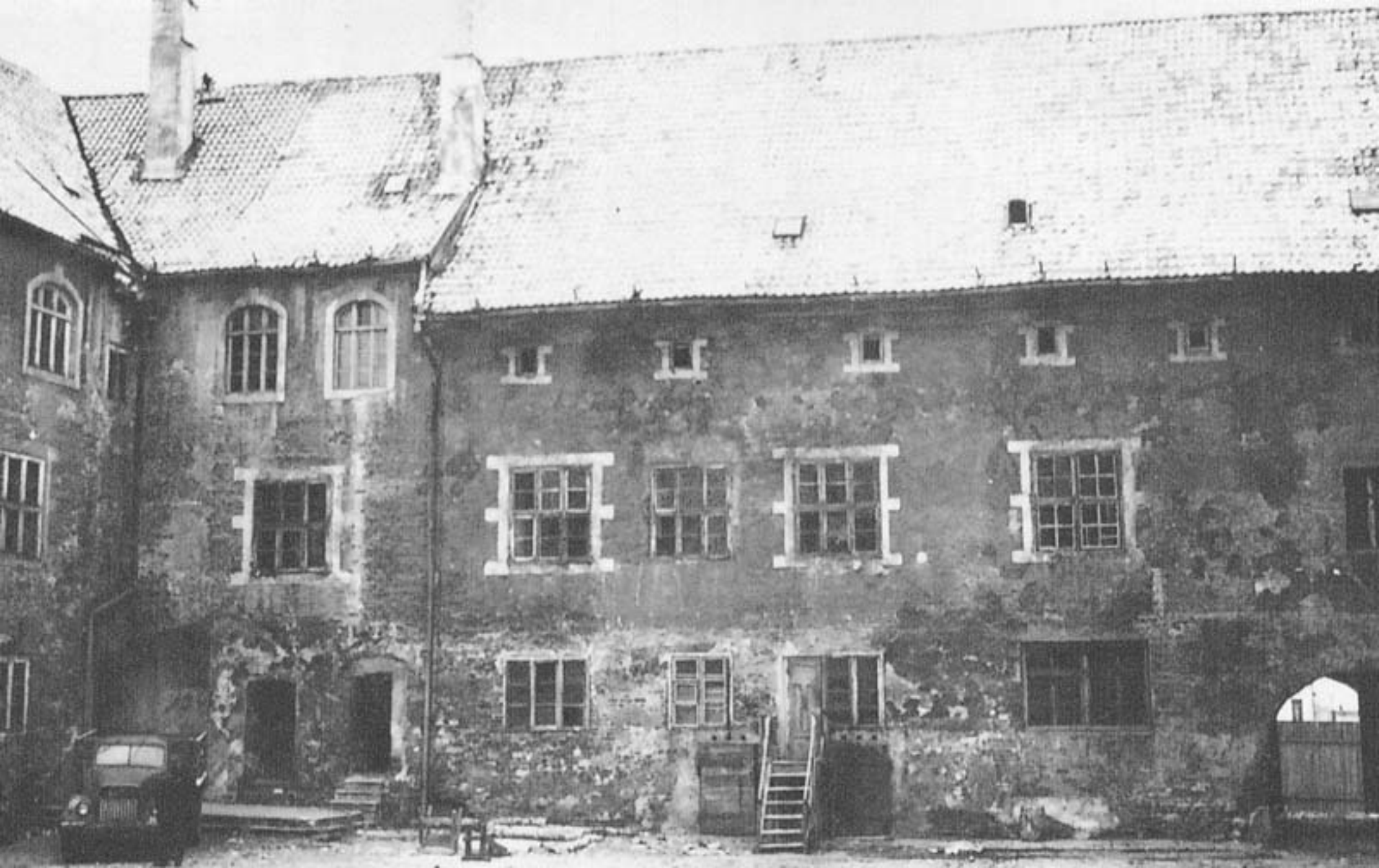




























Управление по охране памятников архитектуры

ПАСПОРТ
НА ПАМЯТНИК АРХИТЕКТУРЫ

Новый охранный №	Старый охранный №	Наименование и адрес памятника	Основная дата памятника
22	-	Замок Лабёау, г.Полесск, Калининградской области постройка его 1325 год	

1. Даты основных пристроек и перестроек

1325 год

2. Автор, строитель, заказчик **НЕ ИЗВЕСТЕН**3. Произведения живописи, скульптуры и декоративного искусства, связанные с памятником **НЕ ИМЕЕТСЯ**

4. В чьем владении находится памятник

В/часть

5. Кем и как используется

под общежитие

6. Техническое состояние памятника

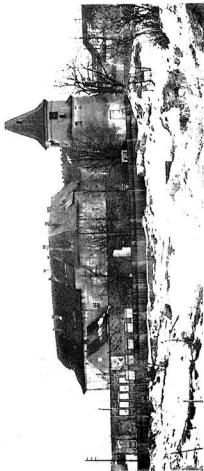
удовлетворительное

7. Тип, материал и основные конструкции

кирпич, камень. В северо-восточной части замка находится бойница. Построена в 1325 году.

8. Краткая история памятника

Замок ЛабEAU построен в 1325 году, на протяжении двухсот лет использовался Тевтонским Орденом как торговая резиденция. В 1760 году русский полководец, он же губернатор Прусской провинции Василий Иванович Суворов подписал торговый договор с Брандербургским Герцогом.



10. Основная литература и картография

немецкий архив

11. Кем и когда обмерен памятник, место хранения чертежей обмера и проекта

В 1958 году, ст. инспектором Областного

Управления культуры Лавренковым Ф.Л. по
обмерам и чертежам будут представлены мате-

12. Обследования: риалы допол ительно

1958 год

Примечания замок ЛабEAU построен в 1325 году,
на протяжении трехсот лет служил торговой
резиденцией Ордена

Дата составления паспорта:

5 . февраля 1958 г.

Паспорт составил Ст инспект. Обл.

Упр. культуры

Ответствен. редактор /Лавренко В

Лавренко



















