

470.1354009

3.7.2

I.29.5.

МИНИСТЕРСТВО КУЛЬТУРЫ СССР

индекс

ПАМЯТНИКИ ИСТОРИИ И КУЛЬТУРЫ СССР

(НЕДВИЖИМЫЕ)

135109

СОЮЗНАЯ РЕСПУБЛИКА РФУПРАВЛЕНИЕ ПО ОХРАНЕ КУЛЬТУРНОГО НАСЛЕДИЯ
(наименование республиканского органа охраны памятников)

ПАСПОРТ

I. НАИМЕНОВАНИЕ ПАМЯТНИКА УСАДЬБА ЩЕГЛОВО. АМБАР (ЮЖНЫЙ).II. ТИПОЛОГИЧЕСКАЯ
ПРИНАДЛЕЖНОСТЬ

памятник археологии	памятник истории	памятник архитектуры	памятник монумент. иск-ва
		2	

III. ДАТИРОВКА ПАМЯТНИКА (или дата исторического события, с которым связано возникновение памятника — для памятников истории).

начало XX векаIV. АДРЕС (местонахождение) ПАМЯТНИКА Ленинградская область,
(АССР, край, область, район, автономная обл.,Всеволожский район, п. Щеглово.

национальный округ, населенный пункт, пути подъезда)

V. ХАРАКТЕР
СОВРЕМЕННОГО
ИСПОЛЬЗОВАНИЯ

по первонач. назначению	культурно-просветит.	туристско-экскурсион.	лечебно-оздоровительн.	жилые помещения	хозяйственное	не используется
+	музей, библ., клуб		больн., санат., д отд.		учрежден. торгов., промышл. склад	

ПРИЛОЖЕНИЯ:

Фото общего вида — 3
 Фото фрагментов —
 Генплан —
 Обмеры: план — I
 фасад —
 разрез —
 Схематический план
 охранной зоны —
 Вкладыш — VIII.-I

VI. ИСТОРИЧЕСКИЕ СВЕДЕНИЯ:

- | | | |
|------|---|---|
| а) { | для памятников археологии | — история возникновения, кем и когда производились разведки и раскопки, место хранения коллекций. |
| | для памятников истории | — история возникновения: краткая характеристика событий и лиц, в связи с которыми объект приобрел значение памятника. |
| | для памятников архитектуры и монументального иск-ва | — автор, строитель, заказчик, история создания. |

Амбар был построен на втором этапе развития хозяйственного комплекса усадьбы, в начале XX в. Эта незначительная по размерам и очень простая в архитектурном отношении постройка, игравшая в структуре хозяйственного комплекса второстепенную, подсобную роль, была, однако, тщательно вписана в его общую композицию.

б) перестройки и утраты, изменившие первоначальный облик памятника.

Деревянное заполнение простенков утрачено и заменено кирпичным. Заложены ворота с южной и двое ворот с восточной сторон здания.

в) реставрационные работы (общая характеристика, время, автор, место хранения документации)

Не проводились.

VII. ОПИСАНИЕ ПАМЯТНИКА:

- a) {
- для памятников археологии — характер культурного слоя, важнейшие находки.
 - для памятников истории — характеристика памятника, наличие, текст и время установления мемориальной доски.
 - для памятников архитектуры — основные особенности планировочной, композиционно-пространственной структуры и конструкций; характер декора фасадов и интерьеров; наличие живописи, скульптуры; прикладного искусства; строительный материал, основные габариты.
 - для памятников монумент. иск-ва — основные особенности композиционного и колористического решения: тексты, материал, техника, размер.

Амбар расположен в хозяйственной зоне усадьбы "Щеглово" в 45 метрах к юго-западу от пруда.

Одноэтажное, Т-образное в плане, каменное здание вытянуто по оси север-юг и крыто двускатными кровлями. Конструктивную основу здания составляют кирпичные пилоны расположенные по периметру с первоначальным заполнением простенков из досок. В дальнейшем простенки до кровли заложены розовым и силикатным кирпичем на цементном растворе. В заложённых кирпичных простенках видны следы оконных проемов с железобетонными перемычками, позднее тоже заложённых.

По оси, с трех торцов здания устроены ворота, из которых южные и двое ворот по восточному фасаду заложены.

Стены амбара стоят на цоколе из красного кирпича с декоративным валиком из лекального кирпича по периметру здания. Фундаменты из гранитных блоков. Конструкцию кровли составляют висячие стропила с поперечными прогонами и с фигурными кобылками по периметру кровли.

Конструкция кровли открыта внутрь здания, стены изнутри побелены, полы земляные.

Полотна ворот и скобянка поздние.

б) общая оценка общественной, научно-исторической и художественной значимости памятника.

Пример небольшой подсобной хозяйственной постройки. Замыкает композицию хозяйственного комплекса с юго-востока.

VIII. ОСНОВНАЯ БИБЛИОГРАФИЯ, АРХИВНЫЕ ИСТОЧНИКИ, ИКОНОГРАФИЧЕСКИЙ МАТЕРИАЛ.

IX. ТЕХНИЧЕСКОЕ СОСТОЯНИЕ

характеристика общего состояния:

для памятников археологии	культурного слоя важнейших находок
для памятников архитектуры и истории	конструкций стен покрытий потолков пола декора фасадов интерьеров
в интерьере:	живописи скульптуры прикл. иск-ва
для памятников монументального искусства	цоколя постаменты скульптуры грунта красочного слоя

хорошее	среднее	плохое	аварийное
	+		
	+		
		+	
		+	

X. СИСТЕМА ОХРАНЫ:

а) категория охраны

союзная	республ.	местная	не состоит
			+

б) дата и № документа о принятии под охрану _____

в) границы охранной зоны и зоны регулирования застройки (краткое описание со ссылкой на утверждающий документ)

Не установлены.

г) балансовая принадлежность и конкретное использование


СОВХОЗ "Щеглово"

д) дата и № охранного документа _____

Дата составления паспорта

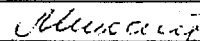
20 декабря 1979 г.

Составитель Орлов В.П., Семенин Д.М.
(Ф., и. о., должность или профессия)


(подпись)

М. П.

Инспектор по охране памятников Михайлова В.И.


(подпись)

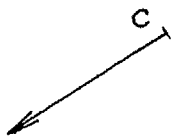
Ленинградская обл.,
Всеволожский район,
п.Щеглово,
Усадьба Щеглово.
Амбар (южный).

3.7.2. I.29.5.

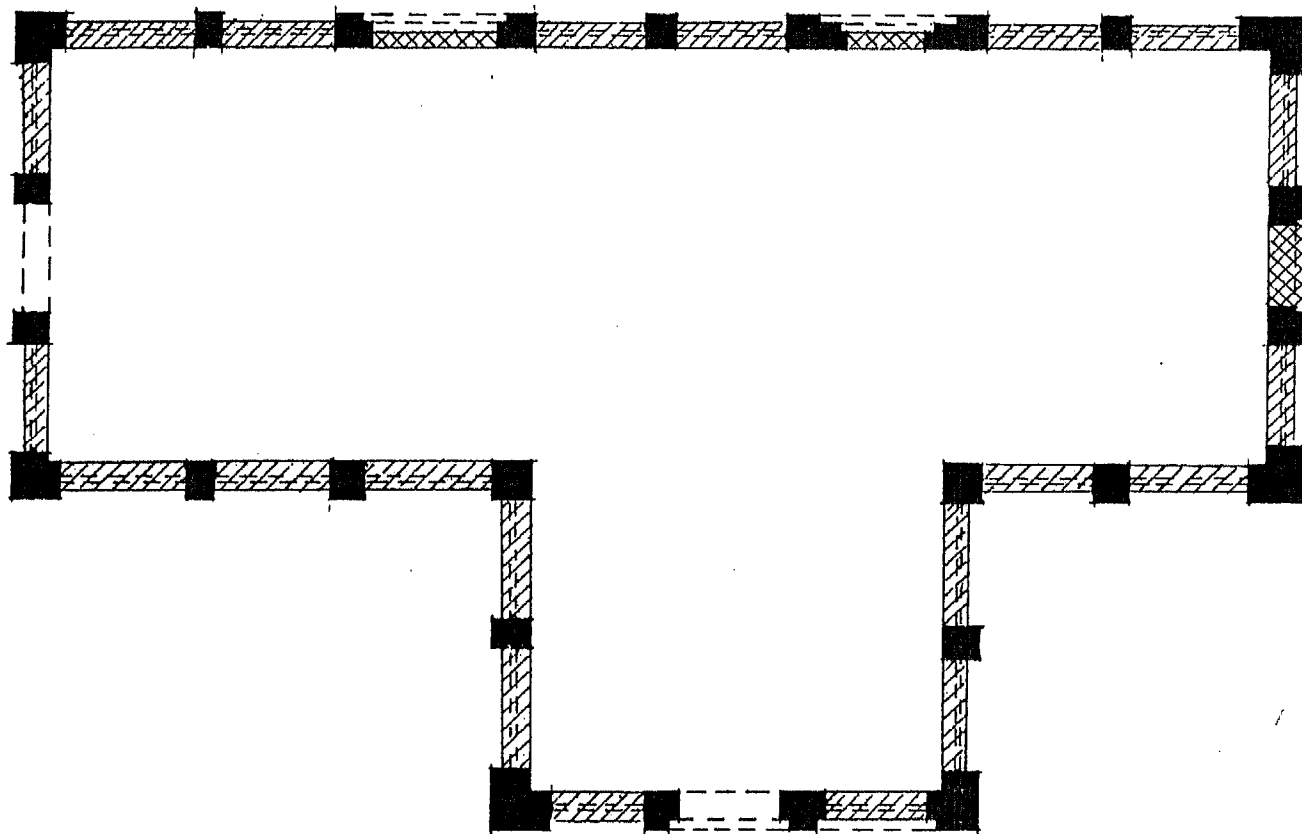
ВКЛАДЫ I

У III.

Российский ЦГИА (СПб)
ф. 1102. оп. 2. ед. хр. 1229. лл. 1-3.



Ленинградская обл., Всеволожский р-н,
п. Щеглово. Усадьба Щеглово.
Кон. XVIII в., нач. XX в.
Амбар (южный) нач. XX в. План.



Орлов В.П. 1993 г.







МИНИСТЕРСТВО КУЛЬТУРЫ СССР
СОЮЗНАЯ РЕСПУБЛИКА

ПАМЯТНИКИ ИСТОРИИ И КУЛЬТУРЫ СССР (недвижимые)
Управление по охране культурного наследия
(наименование республиканского органа охраны)

Адрес Ленинградская обл., Всеволожский район, п. Щеглово.
(АССР, край, область, район, автономная обл., национальный округ, населенный пункт)

УЧЕТНАЯ КАРТОЧКА

I. НАИМЕНОВАНИЕ ПАМЯТНИКА Усадьба Щеглово. Амбар /южный/.

II. ТИПОЛОГИЧЕСКАЯ ПРИНАДЛЕЖНОСТЬ

Памятник археологии	Памятник истории	Памятник архит.	Памятник монум. иск-ва
		2	

III. ДАТИРОВКА ПАМЯТНИКА начало XXв.

IV. ХАРАКТЕР СОВРЕМЕННОГО ИСПОЛЬЗОВАНИЯ

по первонач. назначению	культурно-просветит.	туристско-экскурсион.	лечебно-оздоровительн.	жилые помещ.	хозяйственное	не используется
+						

Предлож. по использованию

V. ХАРАКТЕРИСТИКА ТЕХНИЧЕСКОГО СОСТОЯНИЯ

хорошее	среднее	плохое	аварийное
		+	

VI. КАТЕГОРИЯ ОХРАНЫ

Союзная	Республик.	Местная	Не состоит
			+

Наличие утвержденной охранной зоны

да	нет
	+

VII. НАЛИЧИЕ ДОКУМЕНТАЦИИ

паспорт	фотографии	обмеры	реставрационные материалы
	+	+	

Место хранения документов

Органы охраны			Реставрац. мастерские		Музей, архив, НИИ
союзный	республикан.	местный	республикан.	местные	+
	+	+			

Дата составления карточки
20 декабря 1993

М. П.
Составитель Орлов В.П., Семенин Д.М. Инспектор по охране памятников Михайлова В.И.
(ф., и., о., должность или профессия, подпись) (ф., и., о., подпись)

Handwritten signature

Handwritten signature

Handwritten signature

УЧЕТНАЯ КАРТОЧКА (оборотная сторона)

Фото или схематический план



Краткое описание

Расположен в юго-западной части усадьбы, к юго-востоку от пруда хозяйственной зоны. Построен в начале XXв. Здание кирпичное, с двускатными кровлями, Т-образное в плане, вытянуто по оси север-юг. Простенки между кирпичными пилонами по периметру здания, первоначально деревянные, ныне заполнены кирпичом. Из шести первоначальных ворот сохранились только ворота по осям северного и западного фасадов. Висячая стропильно-балочная система кровли открыта внутрь здания. Пример простой в архитектурном отношении хозяйственной постройки начала XXв. Дополняет ансамбль хозяйственного комплекса усадьбы, замыкая его композицию с юго-востока.