

АДМИНИСТРАЦИЯ ЛЕНИНГРАДСКОЙ ОБЛАСТИ  
КОМИТЕТ ПО СОХРАНЕНИЮ КУЛЬТУРНОГО НАСЛЕДИЯ  
ЛЕНИНГРАДСКОЙ ОБЛАСТИ

**ПРИКАЗ**

«06» мая 2022 года

№ 01-03/22-80  
г. Санкт-Петербург

**О включении выявленных объектов культурного наследия «Контора», «Водонапорная башня», «Здание служб», «Веерное депо», входящих в состав выявленного объекта культурного наследия «Комплекс построек при железнодорожном вокзале (веерное депо, контора, водонапорная башня, здание служб, ледник)», расположенного по адресу: Ленинградская область, Тихвинский район, г. Тихвин, квартал, ограниченный Ново-Советской ул. с запада, Вокзальной ул. с севера, Новгородской ул. с востока и железнодорожными путями с юга, в единый государственный реестр объектов культурного наследия (памятников истории и культуры) народов Российской Федерации в качестве объекта культурного наследия регионального значения с наименованием «Постройки при железнодорожном вокзале», утверждении границ его территории и предмета охраны**

В соответствии со статьями 3.1, 9.2, 18, 33 Федерального закона от 25 июня 2002 года № 73-ФЗ «Об объектах культурного наследия (памятниках истории и культуры) народов Российской Федерации», статьей 4 областного закона Ленинградской области от 25 декабря 2015 года № 140-оз «О государственной охране, сохранении, использовании и популяризации объектов культурного наследия (памятников истории и культуры) народов Российской Федерации, расположенных на территории Ленинградской области», пунктами 2.1.2, 2.3.7 Положения о комитете по сохранению культурного наследия Ленинградской области, утвержденного постановлением Правительства Ленинградской области от 24 декабря 2020 года № 850, положительного заключения государственной историко-культурной экспертизы, выполненной экспертом - юридическим лицом: ООО «Союз экспертов Северо-Запада» (аттестованный эксперт Филипович М.И., приказ Министерства культуры Российской Федерации от 16 января 2020 года № 63), приказываю:

1. Включить выявленные объекты культурного наследия «Контора», «Водонапорная башня», «Здание служб», «Веерное депо», входящие в состав выявленного объекта культурного наследия «Комплекс построек при железнодорожном вокзале (веерное депо, контора, водонапорная башня, здание служб, ледник)», расположенного по адресу: Ленинградская область, Тихвинский район, г. Тихвин, квартал, ограниченный Ново-Советской ул. с запада, Вокзальной ул. с севера, Новгородской ул. с востока и железнодорожными путями с юга в единый



государственный реестр объектов культурного наследия (памятников истории и культуры) народов Российской Федерации в категории объекта культурного наследия регионального значения с наименованием «Постройки при железнодорожном вокзале», вид – ансамбль, в составе: «Контора», «Водонапорная башня», «Здание служб», «Веерное депо».

2. Утвердить границы территории объекта культурного наследия согласно приложению № 1 к настоящему приказу.

3. Утвердить предмет охраны объекта культурного наследия согласно приложению № 2 к настоящему приказу.

4. Исключить выявленный объект культурного наследия «Комплекс построек при железнодорожном вокзале (веерное депо, контора, водонапорная башня, здание служб, ледник)», расположенный по адресу: Ленинградская область, Тихвинский район, г. Тихвин, квартал, ограниченный Ново-Советской ул. с запада, Вокзальной ул. с севера, Новгородской ул. с востока и железнодорожными путями с юга, из Перечня выявленных объектов культурного наследия, расположенных на территории Ленинградской области.

5. Отделу по осуществлению полномочий Ленинградской области в сфере объектов культурного наследия:

- обеспечить внесение сведений об объекте культурного наследия регионального значения «Постройки при железнодорожном вокзале», вид – ансамбль, в составе: «Контора», «Водонапорная башня», «Здание служб», «Веерное депо», о границах его территории и предмете охраны в единый государственный реестр объектов культурного наследия (памятников истории и культуры) народов Российской Федерации;

- направить письменное уведомление собственнику или иному законному владельцу объекта культурного наследия о включении его в единый государственный реестр объектов культурного наследия (памятников истории и культуры) народов Российской Федерации;

- направить копию настоящего приказа в федеральный орган исполнительной власти, уполномоченный Правительством Российской Федерации на осуществление государственного кадастрового учета, государственной регистрации прав, ведение Единого государственного реестра недвижимости и предоставление сведений, содержащихся в Едином государственном реестре недвижимости, его территориальные органы в срок и в порядке, установленные действующим законодательством.

6. Сектору осуществления надзора за состоянием, содержанием, сохранением, использованием и популяризацией объектов культурного наследия комитета по сохранению культурного наследия Ленинградской области обеспечить размещение настоящего приказа на сайте комитета по сохранению культурного наследия Ленинградской области в информационно-телекоммуникационной сети «Интернет».

7. Контроль за исполнением настоящего приказа оставляю за собой.

8. Настоящий приказ вступает в силу со дня его официального опубликования.

Заместитель Председателя  
Правительства Ленинградской области –  
председатель комитета по сохранению  
культурного наследия



В.О. Цой



**Границы территории объекта культурного наследия регионального значения «Постройки при железнодорожном вокзале», местонахождение: Ленинградская область, Тихвинский район, г. Тихвин, квартал, ограниченный Ново-Советской ул. с запада, Вокзальной ул. с севера, Новгородской ул. с востока и железнодорожными путями с юга (далее – объект культурного наследия)**

### 1. Схема границ территории объекта культурного наследия



#### Условные обозначения

- Вызов образованная часть границы, сведения о которой достаточны для определения ее местоположения
- Характерная точка границы, сведения о которой позволяют однозначно определить ее положение на местности

**Зона с ОУ 1 (1)** - Зона с особыми условиями использования территории. Зона с ОУ 1 - Границы территории объекта культурного наследия регионального значения «Постройки при железнодорожном вокзале»

- 1 - Обозначение новой характерной точки



## **2. Описание границ территории объекта культурного наследия**

Границы территории объекта культурного наследия состоит из четырех участков.

Участок 1 - от точки 1 до точки 4:

Границы поворотных (характерных) точек объекта проходят от точки 1 на юг к точке 2, от точки 2 на запад к точке 3, от точки 3 на север к точке 4, от точки 4 на восток к исходной точке 1.

Участок 2 - от точки 5 до точки 8:

от точки 5 на юг к точке 6, от точки 6 на запад к точке 7, от точки 7 на север к точке 8, от точки 8 на восток к исходной точке 5.

Участок 3 - от точки 9 до точки 52:

от точки 9 на юго-восток к точке 10, от точки 10 на юг к точке 11, от точки 11 на юго-запад к точке 12, от точки 12 на юго-запад к точке 13, от точки 13 на запад к точке 14, от точки 14 на юго-восток к точке 15, от точки 15 на юг до точки 16, от точки 16 на юг к точке 17, от точки 17 на юго-запад к точке 18, от точки 18 на юго-запад до точки 19, от точки 19 на юг до точки 20, от точки 20 на юг до точки 21, от точки 21 на юго-запад до точки 22, от точки 22 на юго-запад до точки 23, от точки 23 на юго-запад до точки 24, от точки 24 на юго-запад до точки 25, от точки 25 на юг до точки 26, от точки 26 на юго-запад до точки 27, от точки 27 на запад до точки 28, от точки 28 на запад до точки 29, от точки 29 на северо-запад до точки 30, от точки 30 на северо-запад до точки 31, от точки 31 на север до точки 32, от точки 32 на север до точки 33, от точки 33 на северо-восток до точки 34, от точки 34 на восток до точки 35, от точки 35 на северо-восток до точки 36, от точки 36 на северо-восток до точки 37, от точки 37 на северо-восток до точки 38, от точки 38 на восток до точки 39, от точки 39 на восток до точки 40, от точки 40 на юго-восток до точки 41, от точки 41 на юго-восток до точки 42, от точки 42 на восток до точки 43, от точки 43 на северо-восток до точки 44, от точки 44 на северо-восток до точки 45, от точки 45 на северо-восток до точки 46, от точки 46 на север до точки 47, от точки 47 на северо-запад до точки 48, от точки 48 на север до точки 49, от точки 49 на северо-восток до точки 50, от точки 50 на северо-восток до точки 51, от точки 51 на восток до точки 52, от точки 52 на юго-восток до исходной точки 9.

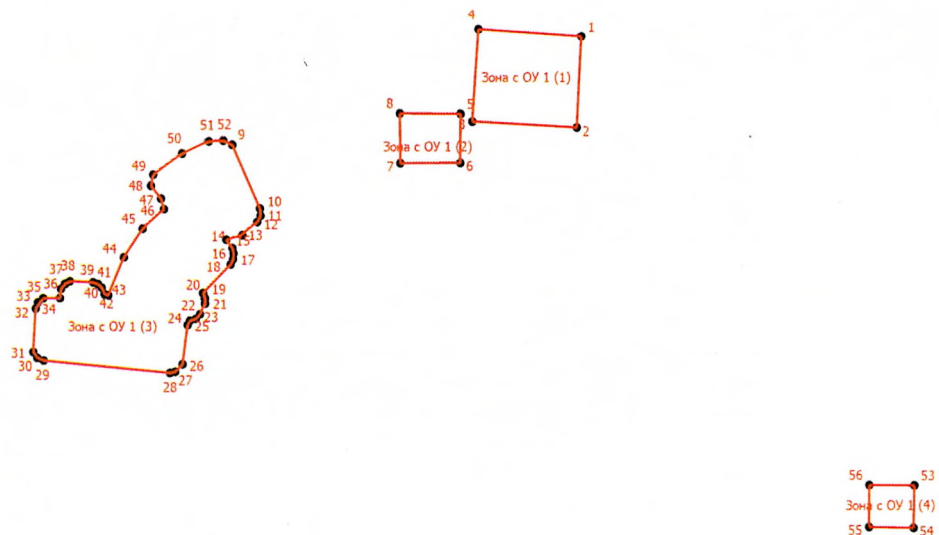
Участок 4 - от точки 53 до точки 56:

Границы поворотных (характерных) точек объекта проходят от точки 53 на юг к точке 54, от точки 54 на запад к точке 55, от точки 55 на север к точке 56, от точки 56 на восток к исходной точке 53.

Границы территории памятника зафиксированы поворотными точками, которые даны в местной системе координат МСК-47 зона 3.



### 3. План поворотных точек (характерных) точек границ территории объекта культурного наследия:



Масштаб 1:2500

**Условные обозначения**

- - Вновь образованная часть границы, сведения о которой достаточны для определения ее местоположения
- - Характерная точка границы, сведения о которой позволяют однозначно определить ее положение на местности
- Зона с ОУ 1 (1) - Зона с особыми условиями использования территории Зона с ОУ 1 — Границы территории объекта культурного наследия регионального значения «Постройки при железнодорожном вокзале»
- 1 - Обозначение новой характерной точки



#### 4. Координаты поворотных (характерных) точек границ территории объекта культурного наследия

Номер характерной точки	Координаты характерных точек в местной системе координат (МСК-47)	
	X	Y
1.	402836.66	3224634.45
2.	402832.36	3224632.41
3.	402830.45	3224630.64
4.	402829.69	3224628.14
1.	402827.94	3224627.17
5.	402812.11	3224625.05
6.	402809.14	3224621.91
7.	402808.68	3224619.76
8.	402813.63	3224566.53
5.	402814.68	3224563.81
9.	402817.06	3224562.14
10.	402834.68	3224563.17
11.	402837.23	3224564.15
12.	402838.89	3224566.33
13.	402838.90	3224573.41
14.	402842.65	3224573.85
15.	402844.61	3224575.46
16.	402845.68	3224577.46
17.	402845.22	3224587.29
18.	402844.57	3224589.32
19.	402843.14	3224590.89
20.	402840.49	3224592.13
21.	402840.12	3224593.69
22.	402855.28	3224600.26
23.	402866.81	3224608.15
24.	402874.70	3224617.17
25.	402836.66	3224634.45
26.	402832.36	3224632.41
27.	402830.45	3224630.64
28.	402829.69	3224628.14
29.	402827.94	3224627.17
30.	402812.11	3224625.05
31.	402809.14	3224621.91
32.	402808.68	3224619.76
33.	402813.63	3224566.53
34.	402814.68	3224563.81
35.	402817.06	3224562.14
36.	402834.68	3224563.17
37.	402837.23	3224564.15
38.	402838.89	3224566.33
39.	402838.90	3224573.41
40.	402842.65	3224573.85
41.	402844.61	3224575.46
42.	402845.68	3224577.46



43.	402845.22	3224587.29
44.	402844.57	3224589.32
45.	402843.14	3224590.89
46.	402840.49	3224592.13
47.	402878.93	3224615.93
48.	402884.07	3224611.66
49.	402888.53	3224612.58
50.	402896.98	3224624.77
51.	402901.82	3224635.86
52.	402902.10	3224642.07
9.	402900.41	3224645.83
53.	402763.24	3224933.31
54.	402746.05	3224932.97
55.	402746.45	3224914.35
56.	402763.45	3224914.47
53.	402763.24	3224933.31



## **Режим использования территории объекта культурного наследия**

1. На территории объекта культурного наследия регионального значения «Постройки при железнодорожном вокзале», местонахождение: Ленинградская область, Тихвинский район, г. Тихвин, квартал, ограниченный Ново-Советской ул. с запада, Вокзальной ул. с севера, Новгородской ул. с востока и железнодорожными путями с юга (далее – объект культурного наследия), разрешается:

- проведение работ по сохранению объекта культурного наследия в соответствии со ст. 45 Федерального закона от 25.06.2002 № 73-ФЗ «Об объектах культурного наследия (памятниках истории и культуры) народов Российской Федерации» (консервация, ремонт, реставрация, приспособление объекта культурного наследия для современного использования, научно-исследовательские, изыскательские, проектные и производственные работы, научное руководство проведением работ по сохранению объекта культурного наследия, технический и авторский надзор за проведением этих работ);

- ведение хозяйственной деятельности, не противоречащей требованиям обеспечения сохранности объекта культурного наследия и позволяющей обеспечить функционирование объекта культурного наследия в современных условиях;

- размещение информационных табличек, иной историко-культурной информации;

- проведение мероприятий, направленных на обеспечение пожарной безопасности.

2. На территории объекта культурного наследия запрещается:

- снос объекта культурного наследия;

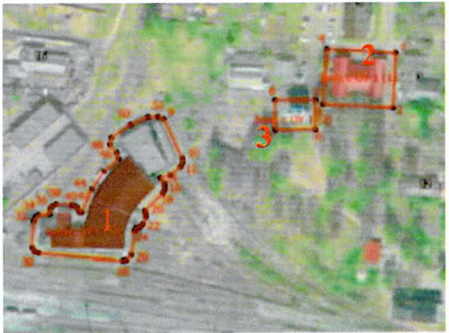


- возведение пристроек к объекту культурного наследия;


- изменение характеристик, являющихся предметом охраны объекта культурного наследия, иные изменения, влекущие за собой причинение вреда в виде реального ущерба и (или) умаление историко-культурной ценности объекта культурного наследия;

- размещение наружной рекламы, рекламных конструкций, кондиционеров и иных элементов, вносящих изменения в исторический облик объекта культурного наследия.




**Предмет охраны объекта культурного наследия регионального значения  
«Постройки при железнодорожном вокзале»,  
местонахождение: Ленинградская область, Тихвинский район, г. Тихвин, квартал,  
ограниченный Ново-Советской ул. с запада, Вокзальной ул. с севера,  
Новгородской ул. с востока и железнодорожными путями с юга**

№ п/п	Виды предмета охраны	Предмет охраны	Фотофиксация
1	2	3	4
1	<p>Объемно-пространственное и планировочное решение территории ансамбля</p>	<p>Историческое местоположение ансамбля, состоящего из веерного депо, водонапорной башни, конторы и здания служб;</p> <p>Визуальные, планировочные и композиционные связи элементов ансамбля;</p> <p>историческое объемно-пространственное решение территории объектов, входящих в состав ансамбля:</p> <p>1) веерное депо;</p> <p>2) контора;</p> <p>3) водонапорная башня;</p>	  

		<p>4) здание служб.</p>	
--	--	-------------------------	---

I. Веерное депо;

1	<p>Объемно-пространственное решение:</p>	<p>историческое местоположение, габариты, конфигурация (полукруглая с т-образным объемом в южной части) и высотные отметки одноэтажного здания;</p> <p>исторические местоположение, габариты и конфигурация (двускатная) крыши, высотная отметка конька;</p>	
2	<p>Конструктивная система:</p>	<p>местоположение наружных и внутренних капитальных стен, материал (кирпич);</p>	



		<p>исторические отметки пола;</p>	
3	<p>Объемно-планировочное решение:</p>	<p>Историческое объемно-планировочное решение в габаритах капитальных стен;</p>	 <p>план веерного депо на ст. Тихвин, 1902-1905 гг.</p>
4	<p>Архитектурно-художественное решение:</p>	<p>историческое архитектурно-художественное оформление фасадов в «кирпичном» стиле;</p> <p>материал и характер отделки фасадов – красный лицевой кирпич;</p> <p>материал и характер отделки цоколя (облицовка гранитными блоками);</p> <p>исторические воротные проемы - местоположение, габариты, конфигурация (прямоугольные с полуциркульным завершением), оформление (стилизованные архивольты с замковыми камнями);</p>	

исторические дверные проемы  
- местоположение, габариты,  
конфигурация  
(прямоугольные с лучковым  
завершением), оформление  
(замковые камни);

исторические заполнения  
воротных и дверных проемов\*  
- единообразие цветового  
решения и историческое  
стилистическое решение;

\*утрачены

исторические оконные  
проемы\* - местоположение,  
габариты, конфигурация  
(прямоугольные с лучковым  
завершением), оформление  
(замковые камни);

\*оконные проемы частично или  
полностью заложены

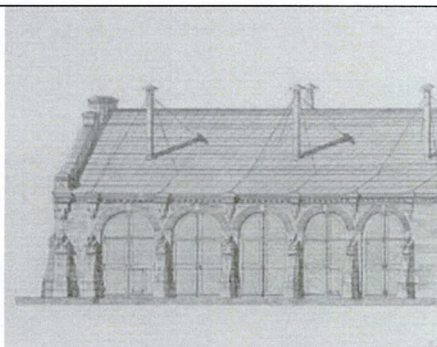
исторические заполнения  
оконных проемов\* -  
местоположение,  
конфигурация, габариты,  
исторический рисунок  
расстекловки (многочастный),  
цвет (коричневый);

\*утрачены

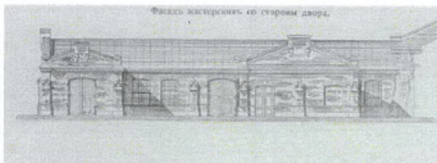
оформление фасадов:

профилированный  
раскрепованный венчающий  
карниз с подкарнизным  
фигурным поясом и  
дентикулами;

контрфорсы в  $\frac{1}{2}$  от высоты  
фасада с фигурным  
завершением;



фрагмент фасада веерного депо на ст.  
Тихвин, 1902-1905 гг.




фасад мастерских веерного депо на  
ст. Тихвин, 1902-1905 гг.




фрагмент фасада веерного депо на ст.  
Тихвин, 1902-1905 гг.





		<p>кирпичная рама в форме круга со стороны главного фасада;</p> <p>плоские лопатки;</p> <p>треугольные фронтоны в торцевых частях здания с ступенчатым завершением, оформленные венчающим карнизом простого профиля и подкарнизным фигурным декоративным поясом;</p> <p>надпись из кирпича на фронтоне южного фасада – местоположение, габариты, текст (1904).</p>	
--	--	--	---

II. Контора

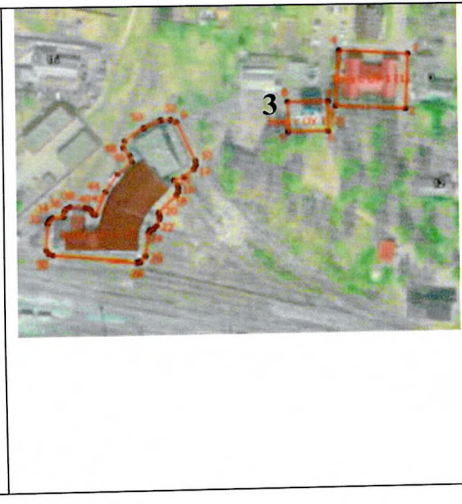
1	<p>Объемно-пространственное решение:</p>	<p>исторические габариты и конфигурация Н-образного в плане, одноэтажного здания;</p> <p>исторические местоположение, габариты и конфигурация (скатная) крыши большого выноса, высотная отметка</p>	
---	--	---	--

		<p>конька;</p> <p>материал окрытия крыши (металл).</p>	
2	Конструктивная система:	<p>исторические наружные и внутренние капитальные стены - местоположение, материал (кирпич);</p> <p>исторические отметки пола, историческое местоположение перекрытия;</p>	
3	Объемно-планировочное решение:	<p>историческое объемно-планировочное решение в габаритах капитальных стен;</p>	
4	Архитектурно-художественное решение:	<p>историческое архитектурно-художественное оформление фасадов в «кирпичном» стиле;</p> <p>центрально-симметрическая композиция фасадов;</p> <p>историческое колористическое решение фасадов*;</p> <p>материал и характер отделки фасадов – лицевой кирпич;</p> <p>материал отделки цоколя – оштукатуренный кирпич;</p> <p>оконные проемы-местоположение, габариты и конфигурация (прямоугольная в лицевой части выступающих частей здания, прямоугольные с лучковым завершением), оформление оконных проемов в выступающих частях здания</p>	  

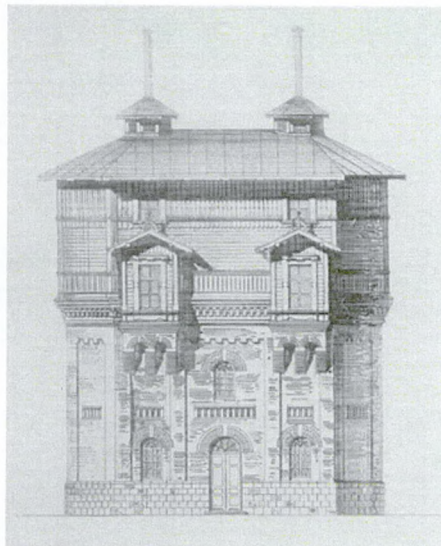


		<p>(архивольты, опирающиеся на трехгранные пилястры с профилированным завершением в от 1/2 высоты фасада );</p> <p>оконный проем во фронтонах – местоположение (по центральной оси фронтона), габариты и конфигурация (круглое);</p> <p>заполнения оконных проемов – исторический рисунок расстекловки, цвет (коричневый);</p> <p>исторический дверной проем – местоположение, габариты и конфигурация (прямоугольная с лучковым завершением);</p> <p>ниши многоугольной формы в оформлении выступающих частей здания;</p> <p>свесы крыш на фигурных резных кронштейнах;</p>	
--	--	--	---

### III. Водонапорная башня

1	Объемно-пространственное решение:	<p>исторические местоположение, габариты и конфигурация восьмигранного в плане трехъярусного здания с выступающими прямоугольными в плане объемами в уровне 3-го яруса*;</p> <p>*выступающие объемы утрачены</p> <p>исторические габариты, конфигурация кровли (шатровая), материал покрытия</p>	
---	-----------------------------------	--	--

(металл).



фрагмент фасада водоёмного здания на 2 бака, 1902-1905 гг.


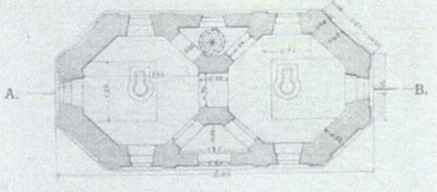
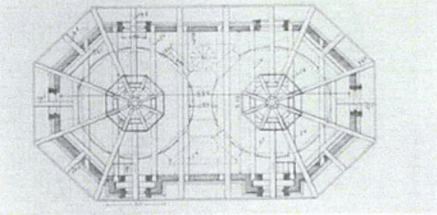
2 Конструктивная система:

исторические наружные капитальные стены – местоположение, материал (1-й, 2-й, - кирпич, 3-й ярус - дерево);

историческое местоположение перекрытий;





		<p>винтовая лестница: местоположение, габариты, материал (металл), техника исполнения (литье), рисунок ограждения (вертикальные стойки)</p>	
3	<p>Объемно-планировочное решение:</p>	<p>историческое объемно-планировочное решение в габаритах капитальных стен;</p>	<p>Планъ водоемнаго здания на 2 бака.</p>  <p>Планъ шатра водоемнаго здания на 2 бака (кирпичное).</p>  <p>планы водоёмных зданий на 2 бака, 1902-1905 гг.</p>

4

Архитектурно-художественное решение:

оформление фасадов в «кирпичном» стиле;

вид материала отделки цоколя – гранит;

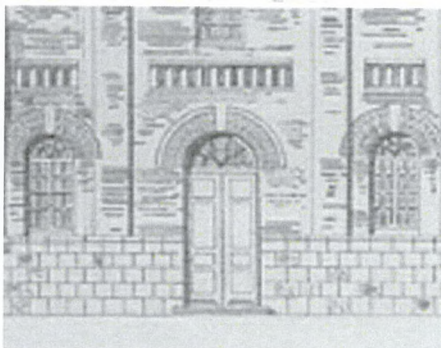
материал отделки стен:  
в уровне 1-го, 2-го яруса – лицевой кирпич, в уровне 3-го яруса – дерево типа «вагонка»;

исторический дверной проем – местоположение, габариты, конфигурация (прямоугольный с полуциркульным завершением), оформление (стилизованная перемычка с замковым камнем);

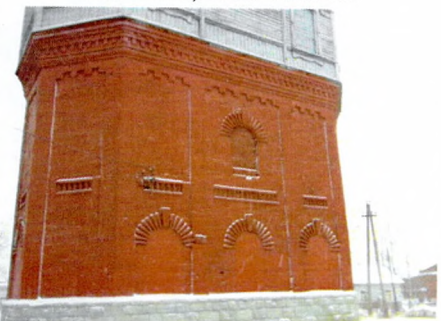
историческое заполнение дверного проема\*:  
двустворчатые двери - исторический рисунок (филенчатые), материал (дерево), остекленная фрамуга с многочастным рисунком расстекловки;

\*утрачено

исторические оконные проемы в уровне 1-го, 2-го и 3-го ярусов – местоположение, габариты и конфигурация (в



фрагмент фасада водоёмного здания на 2 бака, 1902-1905 гг.





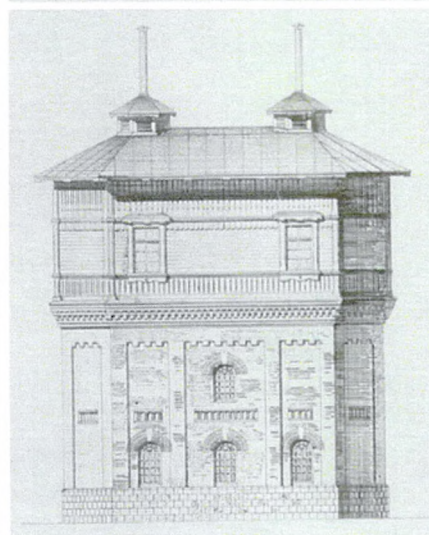
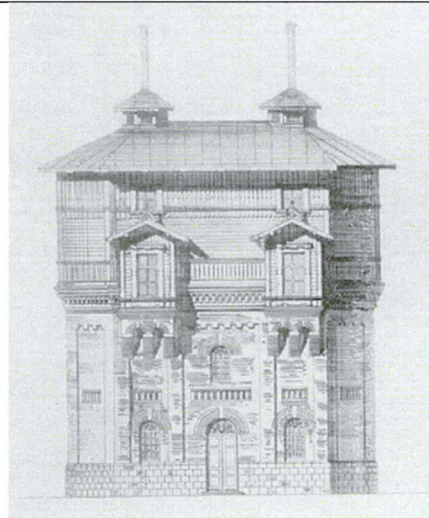
первом и втором ярусе – прямоугольные с полуциркульными завершениями, в четвертом ярусе – прямоугольные, квадратные), оформление (стилизованное оконные перемычки с замковыми камнями в уровне 1-го и 2-го ярусов, в уровне 3-го яруса\* профилированные деревянные наличники, прямые профилированные сандрики); \*частично утрачены

исторические заполнения оконных проемов\* – исторический рисунок расстекловки, материал (дерево), цвет (коричневый); \*утрачены

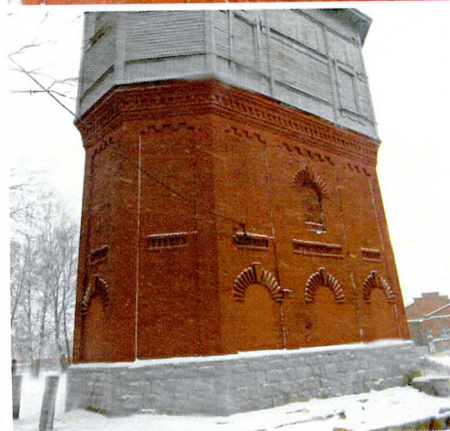
оформление фасадов:

поребрик между 1-м и 2-м ярусами;

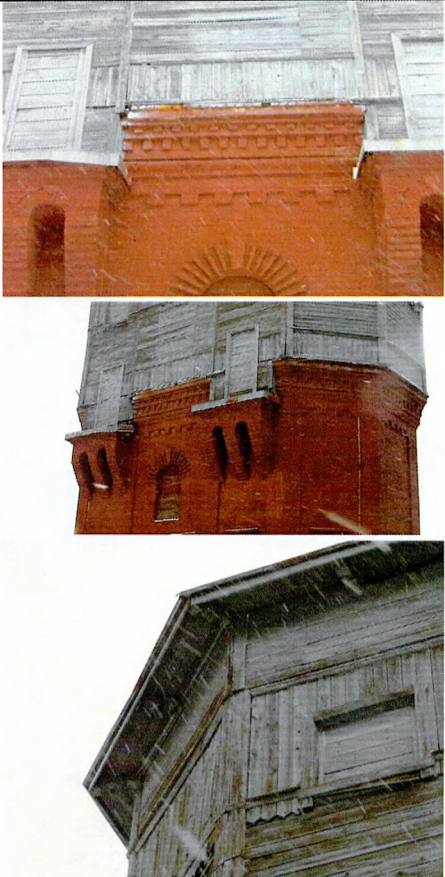

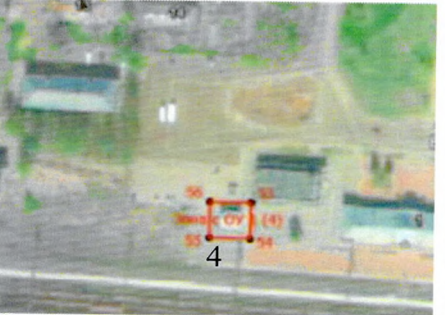
плоские лопатки в уровне 1-го и 2-го яруса;



фасады водоёмного здания на 2 бака, 1902-1905 гг.





		<p>венчающий профилированный карниз с сухариками в уровне 2-го яруса;</p> <p>стилизованные машикули в уровне 2-го яруса южного фасада;</p> <p>в уровне 3-го яруса в верхней части декоративный деревянный фриз;</p> <p>венчающий карниз на деревянных криволинейных кронштейнах.</p>	
5	<p>Декоративно-художественная отделка интерьеров:</p>	<p>исторические дверные заполнения: двустворчатые двери - исторический рисунок (филенчатые), материал (дерево), остекленная фрамуга с радиальным рисунком расстекловки;</p>	
<p>IV. Здание служб;</p>			
1	<p>Объемно-пространственное решение:</p>	<p>исторические местоположение, габариты и конфигурация прямоугольного в плане одноэтажного здания;</p> <p>исторические габариты, конфигурация кровли (двускатная), материал</p>	



		<p>окрытия (металл), высота конька крыши;</p>	
2	<p>Конструктивная система:</p>	<p>исторические наружные и внутренние капитальные стены - местоположение, материал (кирпич);</p>	
3	<p>Объемно-планировочное решение:</p>	<p>Историческое объемно-планировочное решение в габаритах капитальных стен;</p>	<p>ПЛАНЪ</p>  <p>план служебной постройки («отхожего места»), 1902-1905 гг.</p>
4	<p>Архитектурно-художественное решение:</p>	<p>архитектурно-художественное решение фасадов в стиле классицизма;</p> <p>материал и характер отделки фасадов – окрашенная штукатурка;</p> <p>оконные проемы - местоположение, габариты и конфигурация (прямоугольная с лучковым завершением в уровне 1-го этажа, круглые в треугольных фронтонах), оформление (стилизованные перемычки, подоконные доски</p>	

простого профиля для оконных проемов в уровне 1-го этажа, плоский наличник для круглых окон);

оконные заполнения - исторические рисунок расстекловки, цвет (коричневый);

исторический дверной проем - местоположение, габариты и конфигурация (прямоугольная с лучковым завершением);

историческое заполнения дверного проема\* - одностворчатая дверь - исторический рисунок (филенчатые), материал (дерево), остекленная фрамуга с двучастным рисунком расстекловки;  
\*утрачено

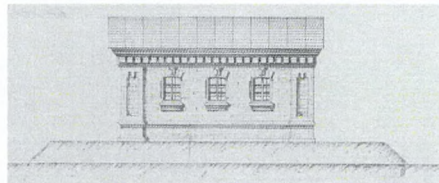
оформление фасадов:

угловые лопатки с нишами многоугольной формы;

фриз с профилированной тягой, ряд лепных рельефных прямоугольных элементов по периметру здания;

прямоугольные рамы со стороны торцевых фасадов;

венчающий профилированный карниз.



фасад служебной постройки («отхожего места»), 1902-1905 гг.



фасад служебной постройки («отхожего места»), 1902-1905 гг.

