

5010515012

МИНИСТЕРСТВО КУЛЬТУРЫ СССР

3.5.

-1.32.34
(индекс)

ПАМЯТНИКИ ИСТОРИИ И КУЛЬТУРЫ СССР (недвижимые)

СОЮЗНАЯ РЕСПУБЛИКА ~~РСФСР~~

~~Министерство культуры РСФСР, Подведомственная по охране памятников истории и культуры~~
(наименование республиканского органа охраны памятников)

П А С П О Р Т

I. НАИМЕНОВАНИЕ ПАМЯТНИКА ~~Белопесочный монастырь. Северо-западная~~
круглая башня

II. ТИПОЛОГИЧЕСКАЯ
ПРИНАДЛЕЖНОСТЬ

памятник археологии	памятник истории	памятник архитектуры	памятник монумент. иск-ва
		5	

III. ДАТИРОВКА ПАМЯТНИКА (или дата исторического события, с которым связано возникновение памятника — для памятников истории)

XVII век

IV. АДРЕС (местонахождение) ПАМЯТНИКА ~~Московская обл. Ступинский район~~
пос. Белопесочная слобода

(Республика, край, область, район, автономная обл., национальный округ; населенный пункт; пути подъезда)

V. ХАРАКТЕР
СОВРЕМЕННОГО
ИСПОЛЬЗОВАНИЯ

по первонач. назначению	культурно-просветит.	туристско-экскурсион.	лечебно-оздоровительн.	жилые помещения	хозяйственное	не используется
музей библ. клуб			болып. санат. д/отд.		учреждение торгов. промышл. склад	+

ПРИЛОЖЕНИЯ:

Фото общего вида — 3

Фото фрагментов — 1

Генплан —

Обмеры: план —

фасад —

разрез —

Схематический план

охранной зоны —

2 листа

VI. ИСТОРИЧЕСКИЕ СВЕДЕНИЯ

- а) { для памятников археологии — история возникновения, кем и когда производились разведки и раскопки, место хранения коллекций.
- { для памятников истории — история возникновения; краткая характеристика событий и лиц, в связи с которыми объект приобрел значение памятника.
- { для памятников архитектуры и монументального иск-ва — автор, строитель, заказчик, история создания.

В описи 1629 года упоминаются деревянная ограда и башни. Судя по внешнему облику существующих крепостных сооружений временем их постройки можно считать вторую половину XVII века. Известно, что описи монастыря 1753 года башни названы каменными, одноэтажными, крытыми тесом. В 1842-51 г.г. при игумене Гедоне на средства князей Раевских на башнях устроен второй этаж.

б) перестройки и утраты, изменившие первоначальный облик памятника.

Башни перестроены в середине XIX века. В последнее время произведена внутренняя переоблицовка. Утрачены покрытия.

в) реставрационные работы (общая характеристика, время, автор, место хранения документации)

НЕ ПРОИЗВОДИЛИСЬ

VII. ОПИСАНИЕ ПАМЯТНИКА

а)	для памятников археологии	— характер культурного слоя, важнейшие находки.
	для памятников истории	— характеристика памятника, наличие, текст и время установления мемориальной доски.
	для памятников архитектуры	— основные особенности планировочной, композиционно-пространственной структуры и конструкций; характер декора фасадов и интерьеров; наличие живописи, скульптуры, прикладного искусства; строительный материал, основные габариты.
	для памятников монумент. иск-ва	— основные особенности композиционного и колористического решения; тексты, материал, техника, размер.

Северо-западная круглая башня монастыря обстроена с двух сторон кельями. С северо-западного угла вне стен монастыря к башне примыкают остатки белокаменной кладки ограды монастырских огородов. Башня первоначально была круглой в плане как внутри, так и снаружи. Впоследствии часть стен внутри башни были растесаны для образования квадратного помещения. Стены башни, выложенные в форме цилиндра, из большемерного кирпича имели амбразуры в верхнем и нижнем бое, а также машикули. При перекладке стен в XIX век часть бойниц и машикули были заложены, а часть растесана с устройством штукатурных напичников, белокаменных кронштейнов и других элементов архитектуры второй половины XIX века. Дровни были устроены подуферические по деревянным стропилам.

б) общая оценка общественной, научно-исторической и художественной значимости памятника.

Северо-западная башня является памятником фортификационного искусства XVII века.

VIII. ОСНОВНАЯ БИБЛИОГРАФИЯ, АРХИВНЫЕ ИСТОЧНИКИ, ИКОНОГРАФИЧЕСКИЙ МАТЕРИАЛ

Исторические сведения о Белопесоцком Троицком монастыре. Арсений, перемонах. "Чтения в Московском обществе любителей духовного просвещения", II, 1870, вып. кн. II, стр. 93-116.

XI. ТЕХНИЧЕСКОЕ СОСТОЯНИЕ

		хорошее	среднее	плохое	аварийное
характеристика общего состояния:					
для памятников археологии	культурного слоя важнейших находок				
для памятников архитектуры и истории	конструкций стен покрытий потолков пола декора фасадов интерьеров			+	+
в интерьере:	живописи скульптуры прим. иск-ва			+	+
для памятников монументального искусства	цоколя постаменты скульптуры грунта красочного слоя				+

X. СИСТЕМА ОХРАНЫ

а) категория охраны

союзная	республ.	местная	не состоит

б) дата и № документа о принятии под охрану Пост. СМ РСФСР от 30.V.1960

в) границы охранной зоны и зоны регулирования застройки (краткое описание со ссылкой на утверждающий документ)

не установлены

г) балансовая принадлежность и конкретное использование не используется

д) дата и № охранного документа

Дата составления паспорта

• 6 » XII , 1975 г.

Составитель Орловский С. П. архитектор

(подпись)

Инспектор по охране памятников

М. П.

(подпись)

Утвержден 22 мая 1983 г.
 при Совете Министров РСФСР
 01215 *2011*
 Инв. № *7083* - форма № 4

Сектор по охране памятников архитектуры отдела по делам архитектуры при Исполкоме Мособлсовета

П А С П О Р Т

НА ПАМЯТНИК АРХИТЕКТУРЫ

Новый охранный №	Старый охранный №	Наименование и адрес памятника	Основная дата памятника
		<i>Сев-Вост. и Сев-Зап. башни (Крутые) и стены д. Белопесочного м-ра ст. Белопесочная. М. Зонг. ж.д. Ступинского р-на; Московск. обл</i>	<i>XVII; XIX.</i>

1. Дата основных пристроек и перестроек

*1868г. наложены стены башек и устроены Келчи,
в двух этажах.*

2. Автор, строитель, заказчик

На средства д. Белопесочного м-ра

3. Произведения живописи, скульптуры и декоративного искусства, связанные с памятником

Не имеется

4. В чьем ведении находится памятник

Отдела по делам Архитектуры при Исполкоме Мособлсовета.

5. Кем и как используется

*Старо-Каширский сельсовет.
Жилые помещения.*

6. Техническое состояние памятника

Общее состояние малоудовлетворительное. Стены в удовлетв. состоянии с частыми повреждениями (выбоины, выкрошились) пробочны. Крыша, кровля на башнях неудовлетворительного состояния, почти отсутствуют на С-В башне. Внутренняя штукатурка, перекрытия, полы, повреждения от сырости. Створки стенок и башни забранены, побелка сильно осыпалась и повреждена с наружной слои кладки от времени и разливов р. Оки. Общее состояние конструктивных элементов и св. ворот удовлетворительное.

7. Тип, материал и основные конструкции Кирпичные башни, двухэтажные с купольным покрытием и с барабаном под главку, в плане круглые. С-З. Башня соединяется со дворовыми келиями. Стены кирпичные, представляют собой сообщенную южн. и Северной сторон м-ря, но на наружной стороне и дати стена с «кошкати-бойницами», с внутренней стороны; стены представляют крытые галереи. (Видна и Восточная Сев. стена, без галерей, имеет заложенные проемы и хоз. постройки с воротами). Вост. стена имеет две ворот. «Св. ворота» - проем с вышкой, вышкой, цоколь-пятаменты под ордерную систему с фронтонном и кумулом. Архивный проект начинается у баз колоннок-пятамент.

8. Красная история памятника.

Первоначально стены были деревянными (XV-XVI-XVII)

Многие даты постройки каменных стен нет.

Строительство велось видимо в к. XVII и к. XVIII вв. т.к.

из описи 1753 г. видно, что там уже существовали

башни каменные, крытые тесом. Одноэтажные

башни в с. XIX в. (1868-70) были надстроены и

устроен 2^{ой} этаж; устроены окна по типу окон пер-

вого этажа. Тогда же сделаны камен. подоконники и

штукатурные калитники.

В XIX в. при строителе Николае и С. Зан. башне присиро-

ены келии, на участке хоз. двора, - над конным двором.

Стены - галереи давали возможность сообщаться

между группой построек, состоящих из келии

стену (ч-ва, келии) и хоз. построек южн., северной стены

В 1863 г. у Надвратной ч-ва, по восточной ограде

м-ря сделаны новые ворота т. наз. «Святые», а

стороне над церковью, с фундаментами перегородками

в надвал. Постамент под ордерную систему сводов

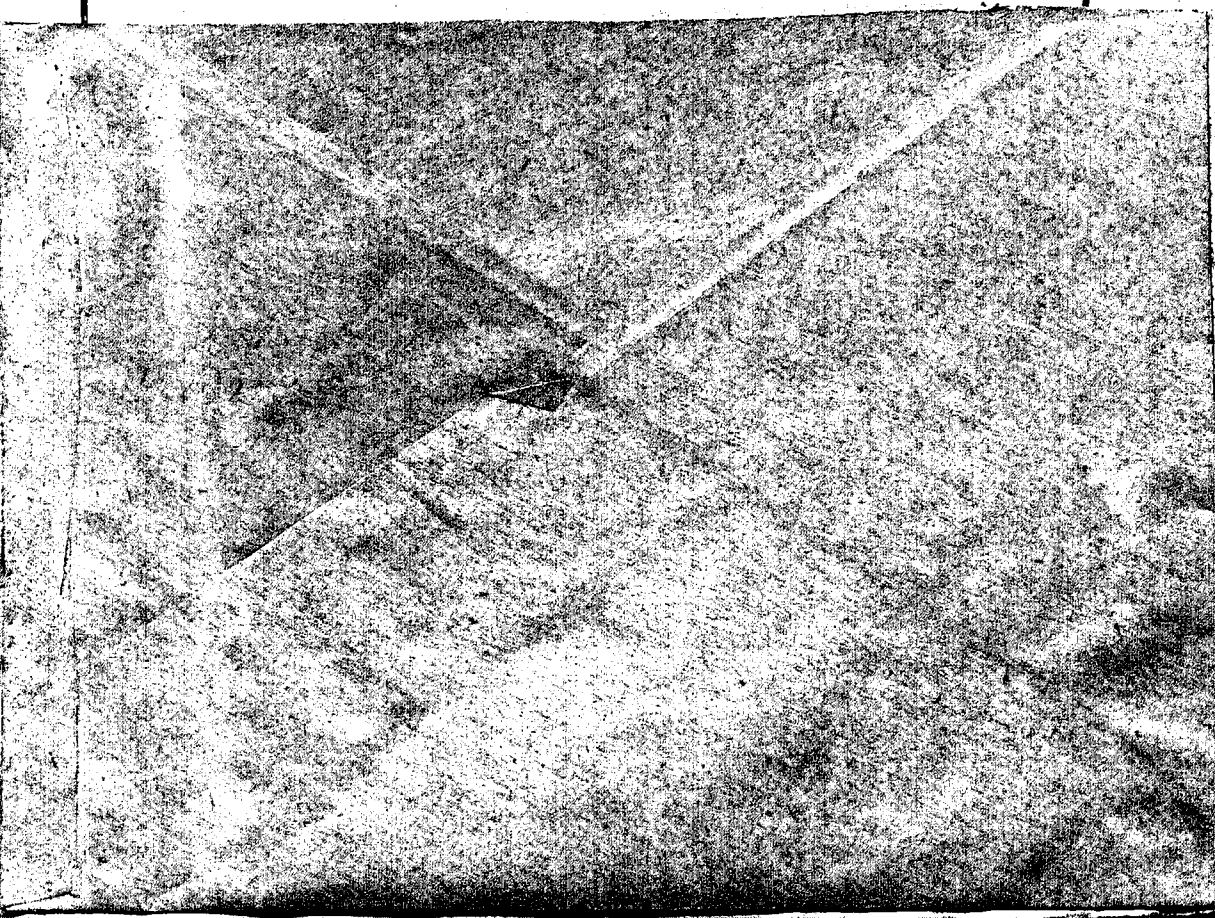
под вышкой цокольного этажа Надвратной ч-ва,

оттого арочный проем ворот, как бы опущен, и вышка

сний ордер является чистой декорацией, удерживающей свое

значение сократившейся окраской.

9. Ф о т о



10. Основная литература и иконография

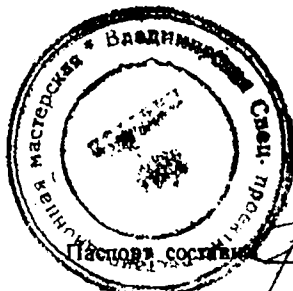
а). Летописи Серпухов - Троицкого белокаменского монастыря Москва 1888г.

11. Кем и когда обмерен памятник, место хранения чертежей обмера и проекта

Не обмерялся

12. Обследования Обследован Бригадой Спец. Проектно-Реставрационной м-ии, при Владимирском областном Отделе Архитектуры в июне 1949г. в составе арх. Квашинцевой С.А. и арх. Фурсова М.А.

Примечания



Дата составления паспорта:

19 июня 1949г.

Ответствен. редактор

ОТДЕЛ ПО ДЕЛАМ АРХИТЕКТУРЫ ПРИ ИСПОЛКОМЕ МОСОБЛСОВЕТА

А К Т

Министерство культуры РСФСР
Институт архитектуры
Москва
Инв. № 7083

1 июля 1949 г. Область Московская

Район Ступинский Город _____

Село ст. Белоусовская М. Донб. ж. д.

Мы, нижеподписавшиеся представители Управления по
стат. проектированию, Московской
Область Архитектуры при С.М. РСФСР, архитектор

Кашинцев Д.Я. и арх. Гурьев М.А. с одной стороны,

и представитель Старокамышского сельсовета

председ. тов. Горелова А.И.

составили настоящий акт в том, что в результате обследования памятника архитектуры и номер
Госохраны:

Усево-восточная и северо-западная башни со
стенками Б. Белоусовского монастыря.

адрес ст. Белоусовская, Ступинский р-н, Моск. обл.

М. Донбасской ж. д.

Находящегося на балансе у Старокамышского сельсовета

в ведении Отдела по делам Архитектуры при Исполкоме
Мособлсовета

в эксплуатации Старокамышского сельсовета

на основании договора _____

и занятого под под постройку помещений (башни) и сараи
(стенки).

Выявлено следующее:

1. Каким переделкам и перестройкам подвергался памятник за последние 25 лет

В башнях сделаны деревянные перегородки.

2. Общее состояние памятника мало удовлетворительное.

Башни в плане круглые, двухэтажные. Стены по внешнему и зап. сторонам имели обводное галерею (внутренней стороны) с маленькими окошками-бойницами по наружной стене.

3. Состояние конструкции:

а) фундаменты бутовые в удовлетв. состоянии

б) цоколи кирпичные у башен; кирпичные слои наружн. кладки обит.

в) стены кирпичные в удовлетворительном состоянии, — (башни), стены не ра в мало удовлетворит. состоянии, — выбоины, выбоины, разрушек уголков стены у сев.-вост. башни.

г) металлические связи нет.

д) перекрытия (своды, закомары, фермы) плоские, деревянные по балкам. В с-в башне недовольн. состояние, в с-з мало-удовл. состояние.

е) крыша (стропила, обрешетка, кровля) Крыша купольной формы, кровля железная по дерев. обрешетке и стропилам, состояние неудовлетворительное, ноги вая сорваны на с-в. башне. Частично сохранилась двухскатная крыша над галерейной стеной.

з) главы, шатры не сохранились.

и) междуэтажные перекрытия, полы, потолки плоские по деревянным балкам, мало улов. состояния. Полы деревянные в кедров. состоянии в С-В башне, потолки плоские, оштукатур. кедров. состоят. во 2-м этаже.

к) столбы (колонны, пилюны) нет.

л) входы, двери, окна Окна арочные, из кирпича деревянные, оштукатур. Вход однок. с молочно-кислотного двора. Двери деревянные кедров. состояние. Наружн. стена имеет окошки бойницы. Башни имеют бойницы. Сост. стародобротворительные.

м) лестницы, крыльца, галлерен, паперти, портики и т. п.

В башне ведет наверх в башне деревянные лестница. Внутр. состоят из др. навесов. Стены имеют галлерей с кирпичными арками по внутренней стороне стены.

н) наличники и карнизы Кирпичный карнизные шпалы, наличники штукатурные, - обрамление окон, сост. уловств.

о) штукатурка и облицовка Старые башни и стены забелены, внутри башни оштукатурены, старые штукатурки и облицовки кедровый войлочный.

п) живопись (фрески, масло, гризель и т. п.) нет в башнях.

На водной стороне стены с наружной стороны на штукатурке масляная живопись, сильно повреждена.

р) резной камень, скульптура, лепнина, керамика Окна с наружной стороны имеют каменные обрамления подоконники улов. состояние.

4. Иконостас

нет.

5. Сад, парк, двор Стены и башни замыкающей конвекс-
мокарский ограду. К сев-зап. башне с двух
сторон примыкающей к стене одноэтажные кирпичные
корпуса. (Келли).

6. Ограда и ворота Ограда монастыря швейц с вост. стороны
главные - белые ворота с каменной (замокана) и рядом входов
с сев. и южной два входа на турции. монастыр. двора.

7. Наличие охранной доски охранная каменная с вост. стены и
сибирского шлема.

8. Необходимые первоочередные мероприятия по ремонту и охране памятников

1. Замена шиферной охранной каменной.

2. Ремонт кровли и перекрытия башен.

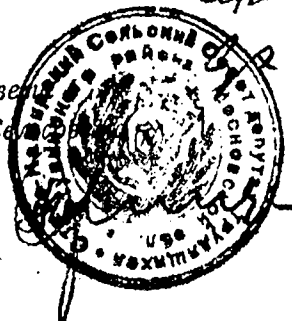
3. Ремонт кладки стен.

Представитель Отдела по
Делам Архитектуры

Представитель Исполкома Советов
Депутатов Трудящихся или Совет

Представитель организации
(владельца памятника)

Представитель организации
(эксплуатирующей памятник)



арх. Орловский
Г.И.

Орган по делам Архивному при
Внешком Моссовета

Акт

1 июля 1949г.

Воскресенская область, Ленинский р-он
ст. Белосыцкая Л-Донбасск. ж.д.

Мы, нижеподписавшиеся, предельно
в Введенском Спирт. Заводом - ~~Репродуктивно~~
~~на ~~Александров~~ по ~~Белит~~ ~~Архивному~~~~
~~р-ону ~~Л-Д~~ ~~р.д.г.р.~~ ~~Архивному~~ ~~Камни-~~~~
чева О.П. и Архивному ~~Спирт. Заводу~~ Л.Д. со стороны
справа, и нижеподписавшиеся Сызранский
кв. ссылаемая председателем м. Водяева Л.И.

Самостоятельно каменодобытчики в том, что в
результате обслуживания каменотески
Архивные кусты и поле Введенской:

Сызы-Заводская и С-Введенская Заводская
и ссылаемая, Довм. Белосыцкая м-р.

Архив: Ст. Белосыцкая Л-Донб. ж.д.

Ленинским район, Воскресенская область.
Нах. Девятый кв. Завод у Сызранский кв. ссыла-
емый в Введенском - Ордена по делам Архивному
р-ону при Введенском Моссовета

Введенской -

На основании Довм -

Указом под - номере пометки (Завод)
Ссылаемая м. ссылаемая.

Введенском м. ссылаемая:

1. Каменотески и каменотески под В-

красные медноуглистые. неактивные слабо убит.
соединены. Поля дубовые (кедр). соединены
в С. Вост. Банки. Потоки красные земли
кальциевые. Неудача соединены во Восток
и Банки Банки.

1) Корды, гвезды, окна — окна агитки, дуб.
земли, антиклены. Над одним с монастыр-
ского двора. Гвезды дубовые кедр. соединены.
Над ними смена и мезо окна — дубовые. И Банки

как и мезо из геологических мезо и мезо кедр.
2) Антиклены, гвезды, Банки ... — соединены: мезоид.

Воздухо-земельные дубовые мезоиды
кедр. соединены, но дуб. на Восток.
Смена мезо, Банки с кальциевыми
соединены и мезоиды соединены Банки.

3) Банки и картон — кальциевые
картонные Банки. Банки мезоиды
(в Банки окна) соединены дубовыми.

4) Мезоиды и антиклены — Флаури
Банки с смена гвезды. Восток мезо-
иды (Банки). Соединены мезо-
иды и антиклены мезоиды-
иды.

5) Над одним — кедр в Банки, но Восток
смена мезоиды, с кальциевыми мезоиды — мезо-
иды мезоиды на мезоиды. Мезоиды
смена мезоиды

6) Разные камни, мезоиды ... Банки
смена, кальциевыми мезоиды, дубовыми. соединены.









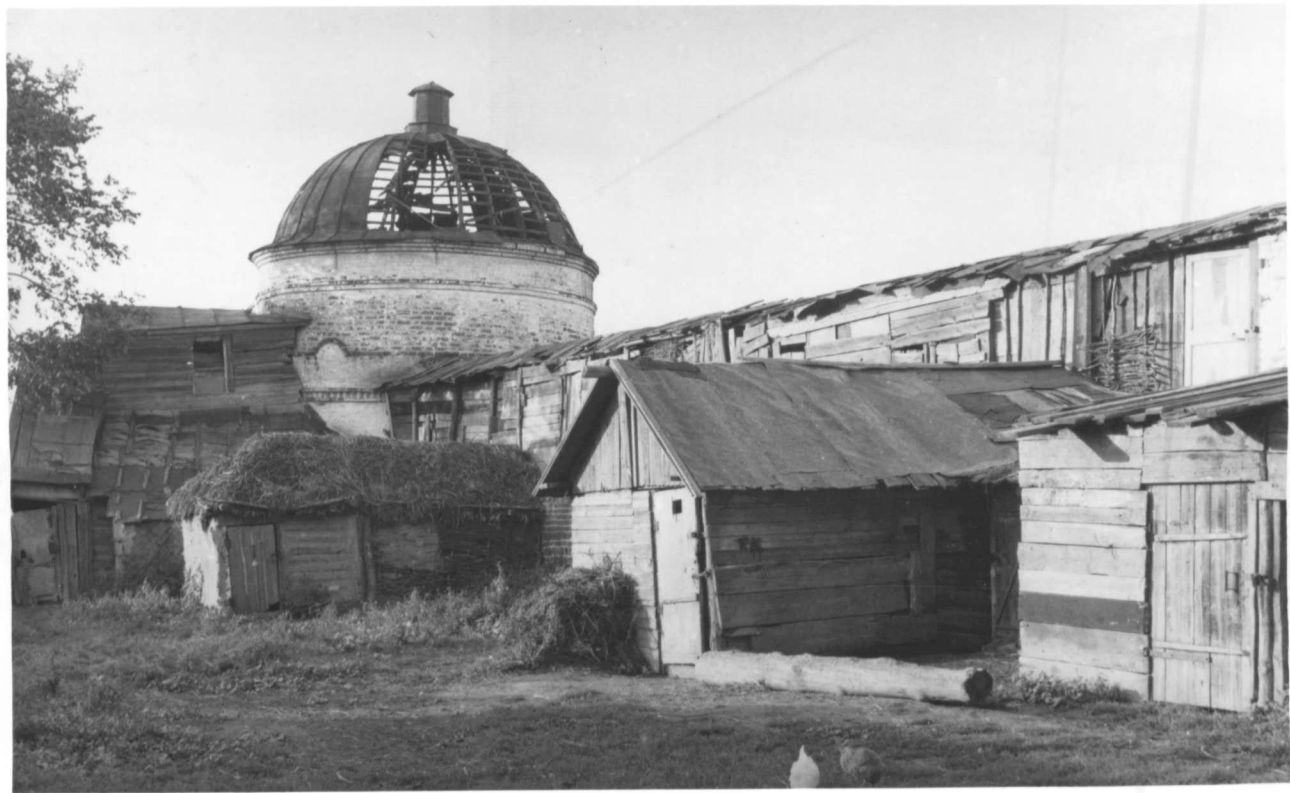












МИНИСТЕРСТВО КУЛЬТУРЫ СССР ● ПАМЯТНИКИ ИСТОРИИ И КУЛЬТУРЫ СССР (недвижимые) Б.4. -1.52.34
 СОЮЗНАЯ РЕСПУБЛИКА РСФСР Госинспекция по охране памятников (индекс)
 Адрес Московская обл., Ступинский у-н., пос. Боллопесочный, Слобода (наименование Республиканского органа охраны)
 (АССР, край, область; район, автономная обл.; национальный округ; населенный пункт)

УЧЕТНАЯ КАРТОЧКА

I. НАИМЕНОВАНИЕ ПАМЯТНИКА Боллопесочский м-рь, Северо-западный круглый башня

II. ТИПОЛОГИЧЕСКАЯ ПРИНАДЛЕЖНОСТЬ

памятник археологии	памятник истории	памятник архитектуры	памятник монумент. ис-ва
		4	

III. ДАТИРОВКА ПАМЯТНИКА XVII-XIX вв.

IV. ХАРАКТЕР СОВРЕМЕННОГО ИСПОЛЬЗОВАНИЯ

по перво-начальному назначению	культурно-просветительное	туристско-экскурсионное	лечебно-оздоровительн.	жилые помещения	хозяйст-венное	не исполь-зуется
					+	

предлож. по использ. _____

V. ХАРАКТЕРИСТИКА ТЕХНИЧЕСКОГО СОСТОЯНИЯ

хорошее	среднее	плохое	аварийное
		+	

VI. КАТЕГОРИЯ ОХРАНЫ

союзная	республ.	местная	не состоит
	+		

наличие утвержденной охранной зоны

да	нет
	+

VII. НАЛИЧИЕ ДОКУМЕНТАЦИИ

паспорт	фотографии	обмеры	реставрационные материалы
+	+	+	+

место хранения документов

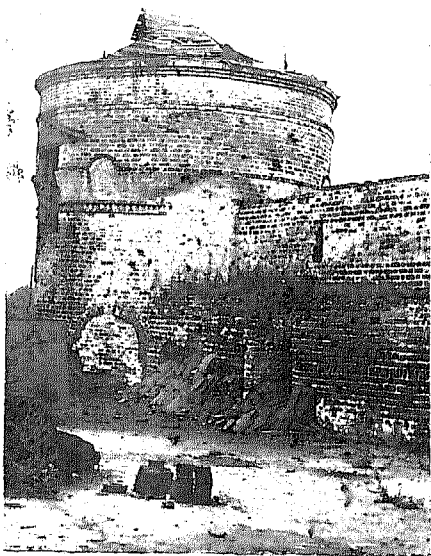
органы охраны			реставрационные мастерские		музей, архив, НИИ
союзный	республикан.	местный	республикан.	местные	
	+	+			+

Дата составления карточки
 « 2 » 11 1975 г.
 м.п.

Составитель Моловский С.И. архитектор Инспектор по охране памятников _____
 (Ф. и. о., должность или профессия, подпись) (Ф. и. о., подпись)

УЧЕТНАЯ КАРТОЧКА (оборотная сторона)

Фото или схематический план



Краткое описание

Северо-западная круглая башня построена во второй половине XVII века, с двух сторон обстроена кельями. С северо-западного угла вне стен монастыря к башне примыкает белокаменная кладка ограды монастырских ворот. Стены башни вложены в форме цилиндра из большемерного кирпича, имели амбразуры верхнего и нижнего боя и машикули. Верхняя часть башни надстроена в XIX веке.

Северо-западная башня является памятником фортификационного искусства XVII века.