

МИНИСТЕРСТВО КУЛЬТУРЫ СССР

индекс

ПАМЯТНИКИ ИСТОРИИ И КУЛЬТУРЫ СССР
(НЕДВИЖИМЫЕ)

СОЮЗНАЯ РЕСПУБЛИКА РСФСР

Министерство культуры, Управление по охране памятников истории и культуры
(наименование республиканского органа охраны памятников)

П А С П О Р Т

I. НАИМЕНОВАНИЕ ПАМЯТНИКА ~~Дом, в котором жил декабрист Вишневецкий~~

Федор Гаврилович.

II. ТИПОЛОГИЧЕСКАЯ
ПРИНАДЛЕЖНОСТЬ

памятник археологии	памятник истории	памятник архитектуры	памятник монумент. иск-ва
	3	2	

III. ДАТИРОВКА ПАМЯТНИКА (или дата исторического события, с которым связано возникновение памятника — для памятников истории)
1826; 1848-1862 гг.IV. АДРЕС (местонахождение) ПАМЯТНИКА Москва, Сокольнический район,
(АССР, край, область, район, автономная обл.,

Ново-Басманная, 19.

национальный округ; населенный пункт; пути подъезда)

V. ХАРАКТЕР
СОВРЕМЕННОГО
ИСПОЛЬЗОВАНИЯ

по первонач. назначению	культурно-просветит.	туристско-экскурсион.	лечебно-оздоровительн.	жилые помещения	хозяйственно	не используется.
	музей библ. клуб		больн. санат. д/отд.		учреждение торгов. промышл. склад	

ПРИЛОЖЕНИЯ:

- Фото общего вида — 1
- Фото фрагментов — 1
- Генплан —
- Обмеры: план —
- фасад —
- разрез —
- Схематический план
- охранной зоны —

VI. ИСТОРИЧЕСКИЕ СВЕДЕНИЯ

а)	для памятников археологии	— история возникновения, кем и когда производились разведки и раскопки, место хранения коллекций.
	для памятников истории	— история возникновения: краткая характеристика событий и лиц, в связи с которыми объект приобрел значение памятника.
	для памятников архитектуры и монументального искусства	— автор, строитель, заказчик, история создания.

По материалам архива двухэтажный каменный дом по Ново-Басманной улице упоминается впервые в 1839г. как главный дом небольшой городской усадьбы, принадлежавшей титулярному советнику К.О. Гениште. В плане дом представлял собой почти правильный прямоугольник, выходящий главным фасадом на улицу и отгороженный от последней оградой с въездными воротами слева.

Точная дата строительства и автор не установлены.

К.О.Геништа владел усадьбой до сер. 40-х гг. XIXв. В 1848г. владельцем усадьбы числится титулярный советник Вишневский Федор Гаврилович.

В мае 1848г. владелец обращается в Городскую Управу с просьбой о постройке нового одноэтажного нежилого строения /пристройка к старому нежилому каменному объему/, находившемуся в правой части владения ближе к задней границе/. По-видимому, Вишневский Ф.Г. владел усадьбой до 1862г.

С 1862гг. владельцем усадьбы стал купец М.И.Мушников. В эти годы он просит разрешения на перестройки: "существующие каменные ворота и забор перестроить вновь", "существующее каменное двухэтажное строение увеличить таковой же жилой пристройкой".

В 1884г. владельцем становится потомственный почетный гражданин В.А.Хлудов, который обращается с прошением о перестройке.

б) перестройки и утраты, изменившие первоначальный облик памятника.
В 1955 - 57гг. в здании размещался Гослитиздат, для которого была предпринята реконструкция и надстройка здания тремя этажами. Первоначальная обработка интерьеров утрачена.

Авторы проекта надстройки - архитекторы Дихтер Я.Е. и Орлова М.М.

в) реставрационные работы (общая характеристика, время, автор, место хранения документации)

Не проводились.

VII. ОПИСАНИЕ ПАМЯТНИКА

а)	для памятников археологии	— характер культурного слоя, важнейшие находки.
	для памятников истории	— характеристика памятника, наличие, текст и время установления мемориальной доски.
	для памятников архитектуры	— основные особенности планировочной, композиционно-пространственной структуры и конструкций; характер декора фасадов и интерьеров; наличие живописи, скульптуры, прикладного искусства; строительный материал, основные габариты.
	для памятников монумент. иск-ва	— основные особенности композиционного и колористического решения; тексты, материал, техника, размер.

Пятиэтажное каменное оштукатуренное здание расположено на красной линии Ново-Басманной улицы, имеет ^{плотную} форму плана.

Фасад, сохранившийся от старого здания, по двум нижним этажам обработан в характерных в стилизации XIX в. формах, напоминающих итальянские палаццо эпохи позднего ренессанса: по системе горизонтальных членений, обрамлению рустом оконных проемов /арочных по второму этажу/ и по крупной рустовке лопаток.

Надстроенная часть развивает архитектурную тему ренессанского палаццо: третий этаж имеет рустовку с менее глубокими швами и вместе с двумя нижними этажами трактуется как высокий "цоколь" для двух верхних этажей, объединенных пилястрами тосканского ордера по углам здания и в центре фасада.

Дворовые фасады здания имеют гладкие стены расчлененные горизонтальными тягами в соответствии с главным фасадом.

В интерьере, частично сохранилась отделка парадных помещений второго этажа и парадная мраморная лестница, ведущая на второй этаж из бокового одноэтажного вестибюля /старый вход в здание/.

б) общая оценка общественной, научно-исторической и художественной значимости памятника.

Памятник связан с жизнью и деятельностью декабриста Ф.Г.Витшевского и представляет историко-архитектурный интерес как одна из ранних работ архитектора Р.И.Клейна.

VIII. ОСНОВНАЯ БИБЛИОГРАФИЯ, АРХИВНЫЕ ИСТОЧНИКИ, ИКОНОГРАФИЧЕСКИЙ МАТЕРИАЛ.

МГА архив, Басманная ч., № 80-81.

Там же, оп. 26. № 973-974 "Надстройка и реконструкция административного здания Гослитиздата по Н.Басманной, 19"

IX. ТЕХНИЧЕСКОЕ СОСТОЯНИЕ

характеристика общего состояния:
 для памятников археологии культурного слоя
 важнейших находок

для памятников архитек-
 туры и истории конструкций
 стен
 покрытий
 потолков
 пола
 декора фасадов
 интерьеров

в интерьере:
 живописи
 скульптуры
 прикл. иск-ва

для памятников монументального искусства
 цоколя
 постамента
 скульптуры
 грунта
 красочного слоя

хорошее	среднее	плохое	аварийное
+			
+			
+			
+			
+			

X. СИСТЕМА ОХРАНЫ

а) категория охраны

союзная	республ.	местная	не состоит
	+		

б) дата и № документа о принятии под охрану пост. СМ РСФСР от 07.09.76
№ 495

в) границы охранной зоны и зоны регулирования застройки (краткое описание со ссылкой на утверждающий документ)

г) балансовая принадлежность и конкретное использование Издательство "Художественная литература"

д) дата и № охранного документа

Дата составления паспорта

Составитель

Купцова Е. В.

(ф. и. о., должность или профессия)

« 20 ноября 1981 г.

Купцова
 (подпись)

М. П.

Инспектор по охране памятников

(подпись)

У1а. Вкладыш № 1 к паспорту: "Дом, в котором жил декабрист Ф.Г.Вишнеvский".

Москва, Сокольнический район, Ново-Басманная, 19

главного дома:

"во владении моем, находящемся Басманной части 1 уч № 19, в каменном двухэтажном доме по сломке деревянных крылец пристроить каменное двухэтажное здание (со двора) и каменное одноэтажное (слева), а также по фасаду на Басманную улицу переделать окна и оштукатурить его вновь с возвышением стены на 1 аршин"

Автором нового оформления здания был архитектор Р.И. Клейн, который увеличил объем здания со стороны двора за счет новой двухэтажной пристройки, Г-образной в плане, и одноэтажного парадного вестибюля слева.

Дом на Ново-Басманной улице связан с именем декабриста Вишнеvского Федора Гавриловича (1801-1865гг.). Принадлежал к видным московским дворянским семьям. Лейтенант гвардейского экипажа. Член Северного общества. Осужден по XI разряду и приговорен к лишению чинов с переводом в рядовые.

В 1842 г. после выхода в отставку, проживал сначала в Москве, затем в своем имении Костромской губернии. В 1848г. приобрел дом на Н.Басманной улице, который в 1862г. продал. В 60-ых гг. жил на Сивцевом-Вражке и Хлебном переулке. Умер в 1865г.

Погребен на кладбище Алексеевского монастыря.

Могила не сохранилась.

Вкладыш к пункту У1а к паспорту "Дом, в котором жил декабрист Ф.Г.Вишневский".

Москва, Сокольнический район, ул.Ново-Басманная, 19.

главного дома:

"во владении моем, находящемся Басманной части уч № 19, в каменном двухэтажном доме по сломке деревянных крепец пристроить каменное двухэтажное здание /со двора/ и каменное одноэтажное /слева/, а также по фасаду на басманную улицу переделать окна и отштукатурить его с возвышением стены на 1 аршин".

Автором нового оформления здания был архитектор Р.И.Клейн, который увеличил объем здания со стороны двора за счет новой двухэтажной пристройки, Г-образной в плане, и одноэтажного парадного вестибюля слева.

Дом на Ново-Басманной улице связан с именем декабриста Вишневского Федора Гавриловича /1801 - 1865гг./. Принадлежал к видным московским дворянским семьям. Лейтенант гвардейского экипажа. Член Северного общества. Осужден по XI разряду и приговорен к лишению чинов с переводом в рядовые.

В 1842 г. после выхода в отставку, проживал сначала в Москве, затем в своем имении Костромской губернии. В 1848г. приобрел дом на Ново-Басманной улице, который в 1862г. продал.

В 60-х годах жил на Сивцевом -Вражке и Хлебном переулке. Умер в 1865г.

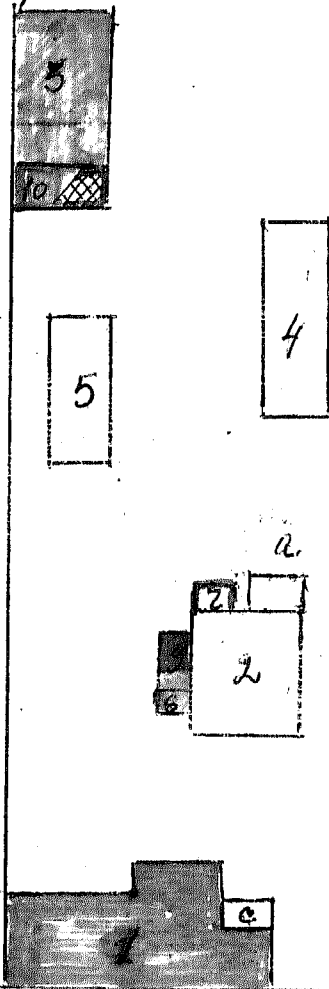
Погребен на кладбище Алексеевского монастыря. Могила не сохранилась.

Т. Лам - 1848.

Владелец - Вишневецкий

Федор Гаврилович

пер. Петропавловский



№ 2 - каменное обух

этажные пилы

№ 3 - каменное 1 эт не

жилое

№ 4, 5 и 6 - деревянные

№ 7 - каменное 1 эт. крыльцо

№ 9 - каменное 1 эт. пени

лов для крыльца

№ 10 - предполагаемое
к постройке.

Улица Новая Басманная





МИНИСТЕРСТВО КУЛЬТУРЫ СССР • ПАМЯТНИКИ ИСТОРИИ И КУЛЬТУРЫ СССР (недвижимые) 2.5(3.2) ...
 СОЮЗНАЯ РЕСПУБЛИКА РСФСР Управление по охране памятников индекс 2.1
 Адрес Москва, Сокольнический р-н Ново-Басманная, 19 истории и культуры
 (АССР, край, область; район, автономная обл.; национальный округ; населенный пункт)

УЧЕТНАЯ КАРТОЧКА

I. НАИМЕНОВАНИЕ ПАМЯТНИКА Дом, в котором жил декабрист Федор Гаврилович

II. ТИПОЛОГИЧЕСКАЯ ПРИНАДЛЕЖНОСТЬ

памятник археологии	памятник истории	памятник архитектуры	Вишневокии монумент, ис-ва
	5	2	

III. ДАТИРОВКА ПАМЯТНИКА

IV. ХАРАКТЕР СОВРЕМЕННОГО ИСПОЛЬЗОВАНИЯ

по первоначальному назначению	культурно-просветительное	туристско-экскурсионное	лечебно-оздоровительн.	жилые помещения	хозяйственный	не используется
	+					

предлож. по использ.

V. ХАРАКТЕРИСТИКА ТЕХНИЧЕСКОГО СОСТОЯНИЯ

хорошее	среднее	плохое	аварийное

VI. КАТЕГОРИЯ ОХРАНЫ

союзная	республ.	местная	не состоит
+			

наличие утвержденной охранной зоны

да	нет

VII. НАЛИЧИЕ ДОКУМЕНТАЦИИ

паспорт	фотографии	обмеры	реставрационные материалы
+	+		

место хранения документов

Дата составления карточки

союзный	органы охраны		реставрационные мастерские		музей, архив, НИИ
	республикан.	местный	республикан.	местные	
+	+	+			

ИЮЛЬ 1981г.

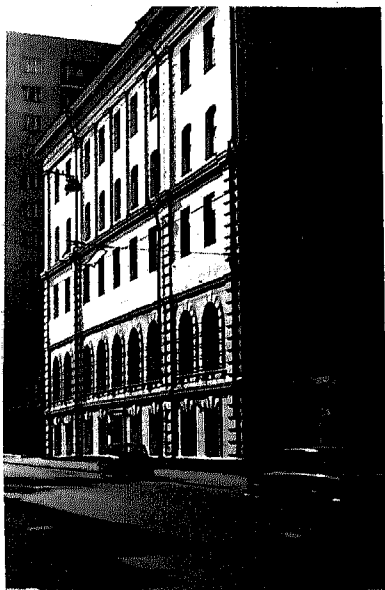
М. П.

Составитель Купцова Е.В.
 (ф., и., о., должность или прописка, подпись)

Инспектор по охране памятников Горюхи
 (ф., и., о., подпись)

УЧЕТНАЯ КАРТОЧКА (оборотная сторона)

Фото или схематический план



Краткое описание

Пятиэтажное каменное оштукатуренное здание расположено на красной линии Ново-Басманной улицы, имеет сложную форму плана.

Фасад сохранившийся от старого здания, по двум нижним этажам, обработан в характерных в стилизации XIX в. формах, напоминающих итальянские палаццо эпохи позднего ренессанса: по системе горизонтальных членений, обрамлению рустом оконных проемов и по крупной рустовке лопаток.

Надстроенная часть здания развивает архитектурную тему ренессансного палаццо: третий этаж имеет рустовку с менее глубокими швами и вместе с двумя нижними этажами трактуется как высокий

"цоколь" для двух верхних этажей, объединенных пилястрами тосканского ордера по углам здания и в центре фасада.

Дворовые фасады здания имеют гладкие стены, расчлененные горизонтальными тягами в соответствии с главным фасадом.

В интерьере частично сохранилась отделка парадных помещений II этажа и парадная мраморная лестница, ведущая на второй этаж из бокового одноэтажного вестибюля (старый вход в здание).