

## ПАМЯТНИКИ ИСТОРИИ И КУЛЬТУРЫ СССР

(недвижимые)

2000000028

СОЮЗНАЯ РЕСПУБЛИКА РСФСРМИНИСТЕРСТВО КУЛЬТУРЫ, ГЛАВНОЕ УПРАВЛЕНИЕ ОХРАНЫ, РЕСТАВРАЦИИ И

(наименование республиканского органа охраны памятников)

ИСПОЛЬЗОВАНИЯ ПАМЯТНИКОВ ИСТОРИИ И КУЛЬТУРЫ

## П А С П О Р Т

I. НАИМЕНОВАНИЕ ПАМЯТНИКА Килая батня № I

II. ТИПОЛОГИЧЕСКАЯ ПРИНАДЛЕЖНОСТЬ

памятник археологии	памятник истории	памятник архитектуры	памятник монумент иск-ва
		2	

III. ДАТИРОВКА ПАМЯТНИКА (или дата исторического события, с которым связано возникновение памятника—для памятников истории)

XIII - XIII вв.

IV. АДРЕС (местонахождение) ПАМЯТНИКА ЧИ АССР, Советский р-н, ущелье Тазбичи, сел. Хазкали.  
(АССР, край, область, район, автономная обл.)

Из с. Советск ое в с. Итум-Кале, далее по дороге вдоль речки Дёре-ахк и вверх по тропе 2 км.  
(национальный округ, населенный пункт, путь, подъезд)

Итум-Калинский

V. ХАРАКТЕР СОВРЕМЕННОГО ИСПОЛЬЗОВАНИЯ

по первонач. назначению	культурно-просветит.	туристско-экскурсион.	лечебно-оздоровительн.	жилищные помещения	хозяйств. венное	не используется
	музей библ. клуб		больн. салат. дютл.		учреждение торгсв. промышл. склад	

+

## ПРИЛОЖЕНИЯ:

Фото общего вида—  
 Фото фрагментов— 3  
 Генплан—  
 Обмеры: план— I  
           фасад—  
           разрез—  
 Схематический план  
 охранной зоны—

ВКЛАДЫВ № 6 Villa - 1 стр.

## VI. ИСТОРИЧЕСКИЕ СВЕДЕНИЯ

в)	для памятников археологии	— история возникновения, кем и когда производились раскопки и раскопки, место хранения коллекций.
	для памятников истории	— история возникновения: краткая характеристика событий и лиц, в связи с которыми объект приобрел значение памятника.
	для памятников архитектуры и монументального искусства	— автор, строитель, заказчик, история создания.

**Автора, строителя, заказчика, истории создания памятника установить не удалось.**

В советской археологической науке строительство подобных сооружений ний относят к периоду XIII - XIV вв.

б) перестройки и утраты, изменившие первоначальный облик памятника. **Утрачено: покрытия, междуэтажные перекрытия, заполнения оконных и дверных проемов, арка проема первого яруса.**

в) реставрационные работы (общая характеристика, время, автор, место хранения документации).

**Не проводились.**

а) для памятников археологии	— характер культурного слоя, важнейшие находки,
для памятников истории	— характеристика памятника, наличие, текст и время установления мемориальной доски.
для памятников архитектуры	— основные особенности планировочной, композиционно-пространственной структуры и конструкций; характер декора фасадов и интерьеров; наличие живописи, скульптуры, прикладного искусства; строительный материал, основные габариты.
для памятников монумент. иск-ва	— основные особенности композиционного и kolorистического решения; тексты, материал, техника, размер.

Жилая башня № I расположена в южной части селения Хазкали на краю обрыва, на довольно крутом склоне. По северной стене башни уровень земли доходит до 2-го яруса.

Особенностью объемно-планировочной структуры башни является то, что она имеет дверные проемы /на южной стене/ на каждый из трех ярусов.

Башня трехярусная, высота башни по восточной стене — 8 м, размеры в плане — 8,25 x 7,4 м; размеры по внутренним стенам — 7,3 x 6,45 м. В центре башни — опорный столб /0,7 x 0,55 м в плане/ с консолями для балок перекрытий, выступающими на 0,25 м с каждой стороны. На северной и южной стенах в интерьере — пилястры на всю высоту башни /0,75 x 0,4 м в плане/ с консолями на самом верху для балок покрытия.

Конструкция перекрытий: две балки, опирающиеся одним концом на консоль центрального столба, и другим — на стену /вставлены в пазы/; по балкам накат из бревен /бревна лежат одним концом на балках, другим на парапете стены/; по накату утрамбованная земля.

Стены выложены из крупных камней прямоугольной формы. Кладка на известковом растворе, угловые блоки положены с перевязкой через ряд, хорошо обтесаны и подогнаны. Изнутри для большей жесткости вставлены угловые камни — по всем четырем углам на всю высоту башни. Стены в

/ См. вкладыш /

б) общая оценка общественной, научно-исторической и художественной значимости памятника.

Пример трехярусной башни с входами на каждый ярус. Учитывая размещение башни, можно предполагать, что она играла важную роль в системе визуальных связей между селениями Аргунского ущелья.

VIII. ОСНОВНАЯ БИБЛИОГРАФИЯ, АРХИВНЫЕ ИСТОЧНИКИ, ИКОНОГРАФИЧЕСКИЙ МАТЕРИАЛ.

I. Марковин В.И. Памятники зодчества в горной Чечне /по материалам исследований 1957-1965 гг./ В сб. Северный Кавказ в древности и в средние века. М., 1980, с. 224.

# XI. ТЕХНИЧЕСКОЕ СОСТОЯНИЕ

характеристика общего состояния:

для памятников археологии	культурного слоя важнейших находок
для памятников архитектуры и истории	конструкций стен покрытий потолков пола декора фасадов интерьеров
в интерьере:	живопись скульптуры прикл. иск-ва
для памятников монументального искусства	цоколя постаменты скульптуры грунта красочного слоя

хорошее	среднее	плохое	аварийное
		+	

## X. СИСТЕМА ОХРАНЫ

а) категория охраны

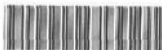
союзная	республика	местная	не состоит
		+	3*

б) дата и № документа о принятии под охрану ~~не имеется~~ № 13.3.90 от 15.04.86

от 13.3.90

в) границы охранной зоны и зоны регулирования застройки (краткое описание со ссылкой на утверждающий документ)

**не установлены**



\*D000039742\*

г) балансовая принадлежность и конкретное использование используется как загон для скота

**и сарай для хранения сена**

д) дата и № охранного документа не имеется

Дата составления документа

Составитель Кузьмин В.А. - архитектор

(ф. и. о. должности (или) профессии)

Кузьмин  
(подпись)

15 апреля 1986 г.

Инспектор по охране памятников

М. П.

(подпись)

Вкладыш № I - продолжение к п.УП-а.

интерьере 2-го яруса и третьего яруса были оштукатурены - сохранились следы штукатурки.

В башне 3 дверных проема на южной стене /еще один дверной проем на северной стене позднего происхождения/. Дверной проем на первый ярус расположен слева от середины стены. Ширина проема снаружи - 0,83 м, изнутри - 1,2 м; высота проема соответственно - 1,6 и 2,0 м.

Дверной проем 2-го яруса расположен чуть выше и левее. Его размеры: внешние - 0,8 x 1,2 м, внутренние - 1,6 x 1,15 м. Обрамление проема - два больших фигурных камня по бокам и перемычка в форме циркулярной арки из веерообразно расположенных камней с клинчатый "замком" в центре. Дверной проем 3-го яруса в конструктивном отношении аналогичен проему 2-го яруса и расположен справа от середины стены. Его размеры снаружи - 0,9 x 1,1 м. Во 2-м ярусе имеется оконный проем размером 0,35 x 0,4 м. Перемычка из монолитной плиты с аркой округлой формы.

Имеются два окна на 3-м ярусе восточной и западной стен аналогичной конструкции.

В интерьере сохранились ниши. На западной стене 2-го яруса - ниша треугольной формы размером 0,5 x 0,5 x 0,6 м и прямоугольная ниша размером 0,3 x 0,2 x 0,4 м.

Петроглифов на башне не обнаружено.









МИНИСТЕРСТВО КУЛЬТУРЫ СССР ● ПАМЯТНИКИ ИСТОРИИ И КУЛЬТУРЫ СССР (недвижимые) <sup>3.2-</sup> I.69.10

СОЮЗНАЯ РЕСПУБЛИКА РСФСР Министерство культуры, ~~СЛАВЯНО-СЛАВЯНКА, РЕСТАВРАЦИЯ~~

Адрес ЧИ АССР, Советский р-н, уездье Тазбичи, сел. Хазкали  
 (АССР, край, область; район, автономная обл., национальный округ, населенный пункт)

**УЧЕТНАЯ КАРТОЧКА**

I. НАИМЕНОВАНИЕ ПАМЯТНИКА Жилая башня № I

II. ТИПОЛОГИЧЕСКАЯ ПРИНАДЛЕЖНОСТЬ

памятник археологии	памятник истории	памятник архитектуры	памятник монумент. ис-ва
		2	

III. ДАТИРОВКА ПАМЯТНИКА XIII - XVIII вв.

IV. ХАРАКТЕР СОВРЕМЕННОГО ИСПОЛЬЗОВАНИЯ

по первоначальному назначению	культурно-просветительное	туристско-экскурсионное	лечебно-оздоровительн.	использ. помещений	хозяйственное	не используется
					+	

предлож. по использ. \_\_\_\_\_

V. ХАРАКТЕРИСТИКА ТЕХНИЧЕСКОГО СОСТОЯНИЯ

хорошее	среднее	плохое	аварийное
		+	

VI. КАТЕГОРИЯ ОХРАНЫ

союзная	республ.	местная	не состоит
		+	+

наличие утвержденной охранной зоны \_\_\_\_\_

да	нет
	+

VII. НАЛИЧИЕ ДОКУМЕНТАЦИИ

паспорт	фотографич	обмеры	реставрационные мастерские
I	3	I	

Дата составления карточки 15 апреля 1986

место хранения документов			музей, архив, ИИИИ	
союзная	республикан.	местный	реставрационные мастерские республикан.	местные
	+	+		

Составитель Кузьмин В.А. - архитектор  
 (ф., и., о., должность или профессия, подпись)

Инспектор по охране памятников \_\_\_\_\_  
 (ф., и., о., подпись)



*Handwritten signature: Кузьмин В.А.*

Фото или схематический план

1955 г. 10 июля  
 1955 г. 10 июля  
 1955 г. 10 июля



1955 г. 10 июля  
 1955 г. 10 июля



## Краткое описание

Жилая башня № I расположена в южной части селения на краю обрыва, на крутом склоне. Особенностью объемно-планировочной структуры башни является то, что она имеет дверные проемы на каждой из трех ярусов; все дверные проемы на южной стене башни. Башня 3-х ярусная, высота ее по восточной стене 8 м. Размеры в плане - 8,25 x 7,4 м. В центре башни опорный столб с консолями для балок перекрытий.

Петроглифов на башне не обнаружено.