

МИНИСТЕРСТВО КУЛЬТУРЫ СССР  
ПАМЯТНИКИ ИСТОРИИ И КУЛЬТУРЫ СССР  
(НЕДВИЖИМЫЕ)

5800202000

СОЮЗНАЯ РЕСПУБЛИКА РСФСР

Главное управление по охране памятников истории и культуры  
Министерства культуры СССР (наименование республиканского органа охраны памятников)

# ПАСПОРТ

I. НАИМЕНОВАНИЕ ПАМЯТНИКА ..... Дом Ладыхонского

II. ТИПОЛОГИЧЕСКАЯ ПРИНАДЛЕЖНОСТЬ

памятник археологии	памятник истории	памятник архитектуры	памятник монумент искусства
		2	

III. ДАТИРОВКА ПАМЯТНИКА (или дата исторического события, с которым связано возникновение памятника—для памятников истории) конец XIX — начало XX вв.

IV. АДРЕС (местонахождение) ПАМЯТНИКА ..... Нижегородская обл., г. Сердобск  
(АССР, край, область, район, автономная обл., ул. Красная, д. 37)

национальный округ; населенный пункт; пути подъезда)

V. ХАРАКТЕР СОВРЕМЕННОГО ИСПОЛЬЗОВАНИЯ

по первонач. назначению	культурно-просветит.	туристско-экскурсион.	лечебно-оздоровительн.	жилые помещения	хозяйственное	не используется
	музей библ. клуб		болн. санат. д отд.		учреждение торгов. промышл. склад	

ПРИЛОЖЕНИЯ:

- Фото общего вида— 5
- Фото фрагментов— 2
- Генплан— 1
- Обмеры: план— 3
- фасад—
- разрез—
- Схематический план охранной зоны—
- Вкладыши 2

## VI. ИСТОРИЧЕСКИЕ СВЕДЕНИЯ

- а) для памятников археологии — история возникновения, кем и когда производились разведки и раскопки, место хранения коллекций.
- для памятников истории — история возникновения: краткая характеристика событий и лиц, в связи с которыми объект приобрел значение памятника.
- для памятников архитектуры и монументального искусства — автор, строитель, заказчик, история создания.

**Точная дата строительства и автор проекта не установлены.**

Репрезентативный особняк был сооружен одним из знатнейших и богатейших людей города Петром Федоровичем Ладыженским. По сведениям "Адрес-календаря Саратовской губернии на 1902г.", П.Ф.Ладыженский числится поручиком и только членом уездного съезда, а в "Памятной книжке" на 1916 г. предводителем уездного дворянства. Так как подобное здание Ладыженский мог построить только будучи человеком уважаемым и знатным, т.е. во время своего предводительства, то оно, видимо, появляется в период между 1910-1916 г.г. Ввиду отсутствия каких-либо сведений о строительстве и назначении особняка, вопрос о его использовании остается невыясненным. Был ли он жилым или только местом для устройств балов и приемов — неизвестно. Поэтому, говорить о зонировании помещений можно лишь предположительно.

Известно, что после революции, с 23 марта 1918 г. и до недавнего времени в здании размещался Райком Партии.

По данным БТИ здание построено в 1907 г., однако эта дата ничем не подтверждена, а стилистика сооружения характерна для провинциальной архитектуры посл. четверти XIX — начала XX века.

- б) перестройка и утраты, изменившие первоначальный облик памятника

**Частично утрачена внутренняя планировка. Переделана главная лестница. Заменена столярка. Не сохранилась отделка интерьеров.**

- в). реставрационные работы (общая характеристика, время, автор, место хранения документации)

**Реставрационные работы не проводились**

## VII. ОПИСАНИЕ ПАМЯТНИКА

- |                                 |  |
|---------------------------------|--|
| для памятников археологии       | — характеристика культурного слоя, важнейшие находки.  |
| для памятников истории          | — характеристика памятника, наличие, текст и время установления мемориальной доски.  |
| а) для памятников архитектуры   | — основные особенности планировочной, композиционно-пространственной структуры и конструкций; характер декора фасадов и интерьеров; наличие живописи, скульптуры, прикладного искусства; строительный материал, основные габариты. |
| для памятников монумент. иск-ва | — основные особенности композиционного и колористического решения; тексты, материал, техника, размер.  |

Дом Ладженского расположен на пересечении ул. Красной с ул. Кузнецова в красных линиях застройки, недалеко от центра города. Месторасположение здания в целом имеет явно выраженный уклон к реке Сердобе, благодаря чему силуэт здания активно читается в общей застройке города. Вероятно, первоначально здание входило в комплекс городской усадьбы, от которой остались кирпичные ворота, примыкающие к дому с севера, одноэтажные хозяйственные корпуса.

Здание построено в эклектических формах, характерных для архитектуры последней четверти XIX в., получивших широкое распространение в русской провинции в конце XIX — нач. XX вв.

Своей композиционно-пространственной структурой и декоративными формами дом Ладженского отдаленно напоминает дворцовые постройки позднего ренессанса центральной Европы. Это прямоугольный в плане двухэтажный объем, углы которого подчеркнуты ризалитами. Главным игровым моментом в композиции здания является устройство на крыше по четырем углам патровых башенок, завершенных парапетными решетками затейливого рисунка.

Особняк имеет два входа: главный с ул. Красной и служебный — со двора. На первом этаже сохранились основные несущие стены, делящие его на ряд больших помещений. Возможно, что первоначально здесь располагались конторские и служебные помещения. На второй этаж ведет современная лестница. От традиционной планировки и парадного убранства основных помещений дома ничего не сохранилось. Поперечные капитальные стены делят этаж на большие помещения, разбитые современными

б) общая оценка общественной, научно-исторической и художественной значимости памятника. /продолж. см. вкладки/

Здание представляет интерес, как образец репрезентативного провинциального особняка послед. четверти XIX — нач. XX вв, построенного в эклектических формах и имеет важное градостроительное значение, обогащая ансамбль прибрежной части города своим затейливым силуэтом.

## VIII ОСНОВНАЯ БИБЛИОГРАФИЯ, АРХИВНЫЕ ИСТОЧНИКИ, ИКОНОГРАФИЧЕСКИЙ МАТЕРИАЛ.

Литература: Адрес-календарь Саратовской губ. на 1902г., г. Саратов, 1902, стр. 242.  
Памятная книжка Саратовской губ. на 1916г., г. Саратов, 1916, стр. 242.

### IX. ТЕХНИЧЕСКОЕ СОСТОЯНИЕ

характеристика общего состояния: культурного слоя  
для памятников археологии важнейших находок

для памятников архитек-  
туры и истории

конструкций  
стен  
покрытий  
потолков  
пола  
декора фасадов  
интерьеров

в интерьере:

живописи  
скульптуры  
прикл. иск-ва

для памятников мону-  
ментального искусства

цоколя  
постаменты  
скульптуры  
грунта  
красочного слоя

хорошее	среднее	плохое	аварийное
	+		
	+		
	+		
	+		
+	+		

### X. СИСТЕМА ОХРАНЫ

а) категория охраны

союзная	республ.	местная	не состоит
		+	3

б) дата и № документа о принятии под охрану

№ 279 от 5.6.86

~~не имеет / см. обличитель~~

в) границы охранной зоны и зоны регулирования застройки (краткое описание со ссылкой на утверждающий документ)

**Границы охранной зоны не установлены.**



\*D000038171\*

г) балансовая принадлежность и конкретное использование в настоящее время в зда-  
нии находится в отделении связи, штаб ГО

д) дата и № охранного документа

Дата составления паспорта

~~не имеет~~

Составитель ст. арх. Аронова А.А.

(Ф. и. о. должность или профессия)

*(подпись)*  
(подпись)

ноябрь 1984 г.



Инспектор по охране памятников

(подпись)



## Вкладыш 1

УП. а/ перегородками на целый ряд маленьких комнат, необходимых для современного использования /почта, горсправка/ здания.

Конструкция здания традиционна: фундаменты ленточные бутовые, несущий контур наружных стен, две внутренние поперечные несущие стены и одна продольная капитальная стена - связь в восточной части здания. Лестничные клетки выделены в капитальные стены. Лестницы деревянные. Перекрытия по деревянным балкам. Конструкция крыши и шатров старая, деревянная, стропильная. Покрытие - новое, оцинкованное железо, покрашенное в зеленый цвет.

Фасады /южный и западный/ имеют развитый декор. Они фланкированы ризалитами увенчанными аттиками, за которыми располагаются шатры.

Цоколь облицован прямоугольными плитами известняка. Окна первого этажа прямоугольные, обрамленные плоскими наличниками с замковыми камнями.

Поэтажное членение подчеркнуто горизонтальной тягой простого профиля. Окна второго этажа, расположенные в ризалитах - полуциркульные, остальные прямоугольные, с плоскими наличниками. В простенках между окнами и по краям ризалитов расставлены пилястры с композитными капителями, "несущие" стилизованный антаблемент, состоящий из фриза, решенного прямоугольными углублениями филенками и простого карниза. Центральная часть фасадов увенчана ограждением из парпетных тумб и решетки. Оба уличных фасада имеют двуцветную покраску: все выступающие детали - белень, поле стены оставлено неоштукатуренным красным /кирпичным/.

Дворовые фасады решены сугубо утилитарно и лишены практически всякого декора. На них сохранены лишь основные горизонтальные членения: цокольное, междуэтажное, фриз и карниз. Окна без наличников, служебный вход выделен ризалитом, но ризалит не увенчан аттиком, как на уличных фасадах. Шатер, располагающийся над служебной лестницей,

/см. продолж. вкладыш 2/

Пензенская обл., г. Сердобск, ул. Красная, д. 37  
Конец XIX - начало XX в.в.

---

## Вкладыш 2

Уч. а/ имеет 2 слуховых окна, обрамленных килевидными наличниками.

Декоративное убранство интерьеров почти не сохранилось. На первом этаже помещения имеют современную отделку, соответствующую их использованию /почта, горсправка/. На втором этаже кое-где сохранились гипсовые карнизные тяги простого рисунка.

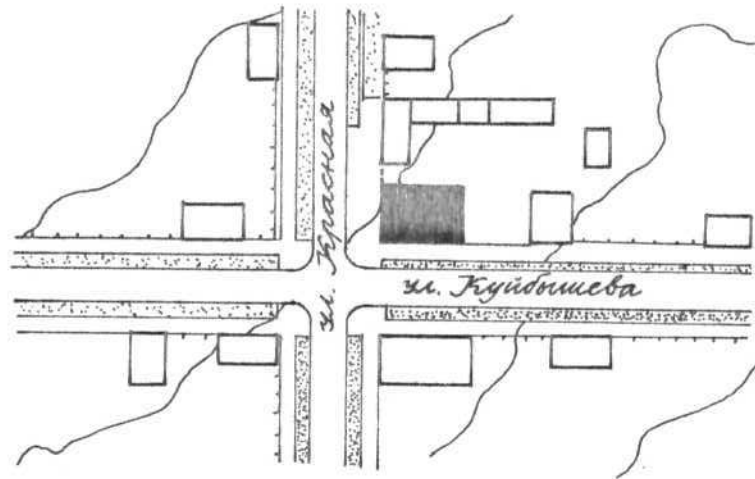
Оконная столярка новая. Внутри сохранились филенчатые двери, неопределенного времени.

Здание сложено из кирпича стандартных размеров - 25 x 12 x 6,5 /см/.

Габариты в плане 21,6 x 14,7 /м/.

ПЕНЗЕНСКАЯ ОБЛАСТЬ ГОРОД СЕРДОВСК ул. КРАСНАЯ 37  
ДОМ ЛАДЫЖЕНСКОГО конец XIX - начало XX вв

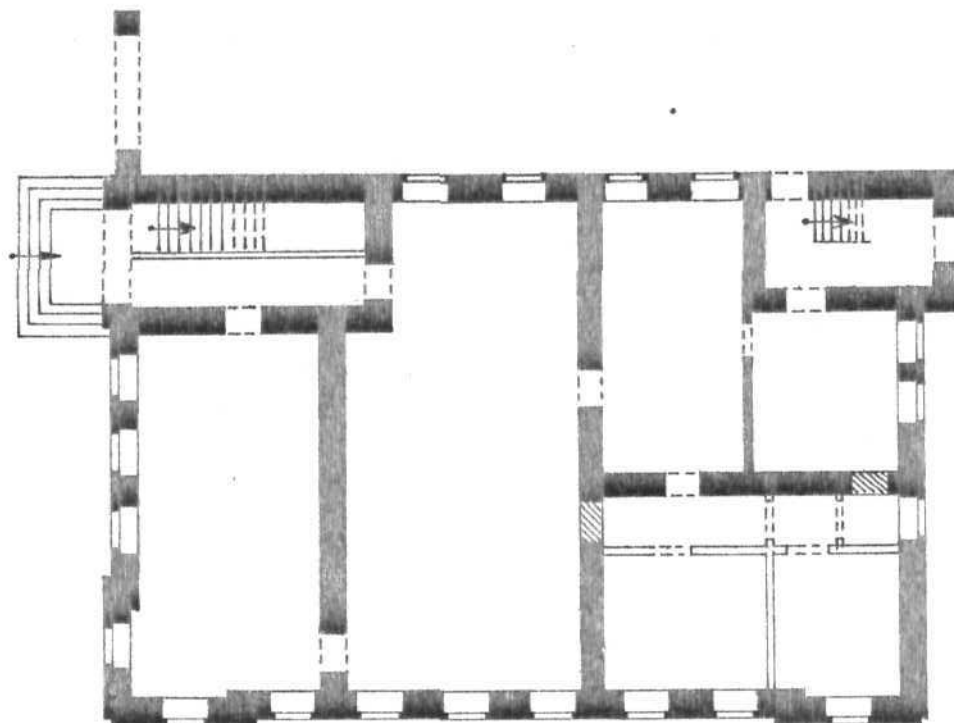
ГЕНПЛАН



0 100 м

ВЫПОЛНИЛ: Ю.М.Моисеев  
1982 г.

ПЕНЗЕНСКАЯ ОБЛАСТЬ ГОРОД СЕРДОВСК ул. КРАСНАЯ 37  
ДОМ ЛАДЫЖЕНСКОГО конец XIX - начало XX в  
план I-го этажа

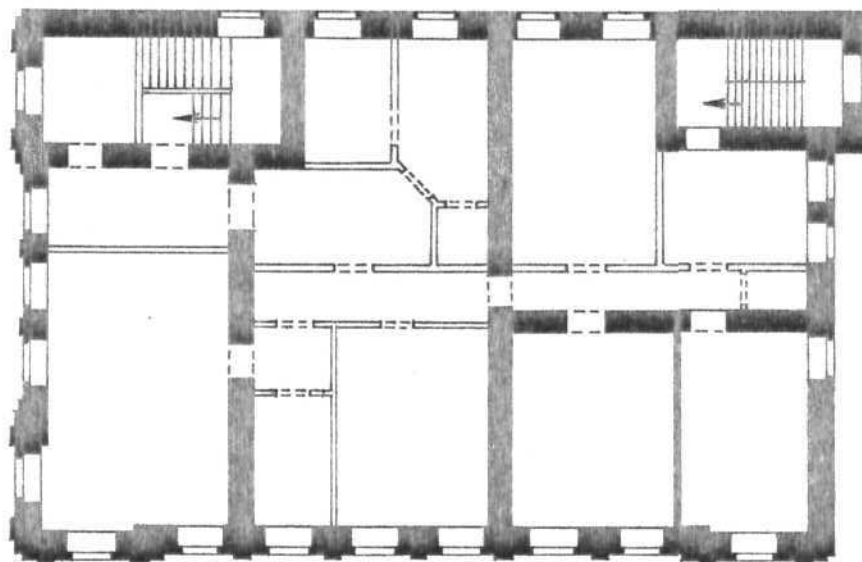


0 10 м

выполнил: Ю. М. Моисеев  
1982 г.



ПЕНЗЕНСКАЯ ОБЛАСТЬ ГОРОД СЕРДОВСК ул. КРАСНАЯ 37  
ДОМ ЛАДЫЖЕНСКОГО конец XIX - начало XX вв  
План 2-го этажа

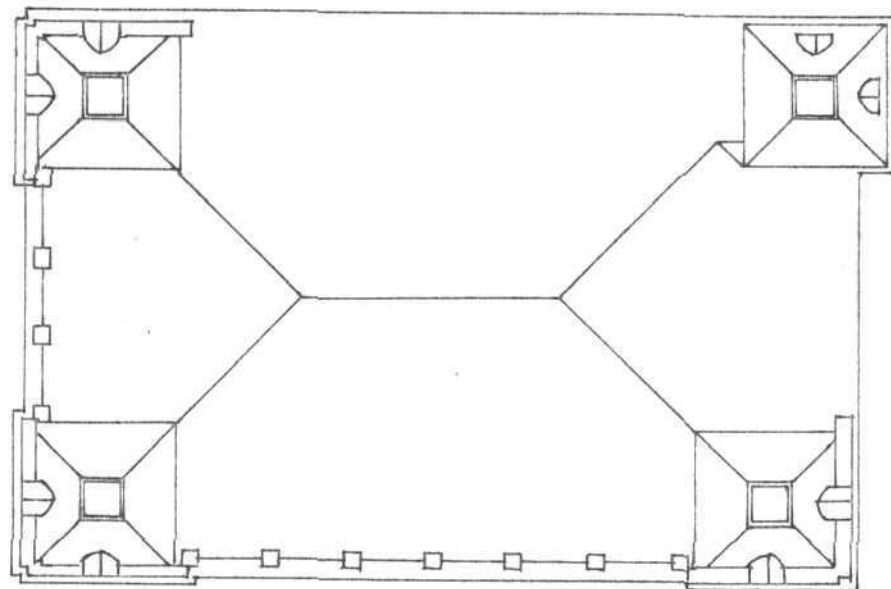


0 10 м

ВЫПОЛНИЛ: Ю.М.Моисеев  
1982 г.

ПЕНЗЕНСКАЯ ОБЛАСТЬ ГОРОД СЕРДОБСК ул. КРАСНАЯ 37  
ДОМ ЛАДЫЖЕНСКОГО конец XIX – начало XX вв

ПЛАН КРОВЛИ



0 10 м

A horizontal scale bar with a vertical tick at the left end labeled '0' and a vertical tick at the right end labeled '10 м'. There are four smaller vertical ticks between the 0 and 10 m marks, dividing the 10-meter scale into five equal segments.

ВЫПОЛНИЛ: Ю.М. Моисеев  
1982 г.



Пензенская обл. г. Сердобск  
ул. Красная 37.

Дом Ладыженского к. XIX-н. XX вв  
I. Общий вид с запада  
фото Ю.М. Моисеева, 1982 г.



2. Сердобск  
ул. Ладженского

Пензенская обл., г. Сердобск  
ул. Красная 37  
Дом Ладженского к. XIX-н. XX вв  
2. Общий вид с севера  
фото Ю.М. Моисеева, 1982 г.





Пензенская обл., г. Сердобск  
ул. Красная 37 Дом Ладженского  
З. Западный фасад  
фото Ю.М.Моисеева, 1982 г.



Пензенская обл., г. Сердобск  
ул. Красная 37 дом Латыженского  
4. Детали западного фасада  
фото Ю.М.Моисеева, 1982 г.



Пензенская обл., г. Сердобск  
ул. Красная 37  
Дом Ладименского к. XIX-н. XX вв  
5. Северный фасад  
фото Ю.М.Моисеева, 1982 г.





Пензенская обл., г. Сердобск  
ул. Красная 37  
Дом Ладженского к. XIX-н. XX вв  
6. Восточный фасад  
фото Ю.М.Моисеева, 1982 г.



Пензенская обл., г. Сердобск  
ул. Красная 37  
Дом Ладыженского к. XIX—н. XX вв  
7. Ворота  
фото Ю.М.Моисеева, 1982 г.

МИНИСТЕРСТВО КУЛЬТУРЫ СССР ● ПАМЯТНИКИ ИСТОРИИ И КУЛЬТУРЫ СССР (недвижимые).....  
 СОЮЗНАЯ РЕСПУБЛИКА РСФСР Гл. упр. по охране памятн. истор. и культуры (индекс)  
 Адрес Пензенская обл., г. Сердобск, ул. Красная, 37 (наименование республиканского органа охраны) Министерства культ. СССР  
 (АССР, край, область, район, автономная обл.; национальный округ, населенный пункт)

УЧЕТНАЯ КАРТОЧКА  
 ДОМ ЛАДЫЖЕНСКОГО

I. НАИМЕНОВАНИЕ ПАМЯТНИКА

II ТИПОЛОГИЧЕСКАЯ  
ПРИНАДЛЕЖНОСТЬ

памятник археологии	памятник истории	памятник архитектуры	памятник монумент. ис-ва
		2	

III. ДАТИРОВКА ПАМЯТНИКА

к. XIX-нач. XX в.

IV. ХАРАКТЕР  
СОВРЕМЕННОГО  
ИСПОЛЬЗОВАНИЯ

по перво-начальному назначению	культурно-просветительное	туристско-экскурсионное	лечебно-оздоровительн.	жилые помещения	хозяйст-венное	не ис-пользу-ется
	+				+	

предлож. по исполыз.

V. ХАРАКТЕРИСТИКА  
ТЕХНИЧЕСКОГО СОСТОЯНИЯ

хорошее	среднее	плохое	аварийное
	+		

союзная	республ.	местная	не состоит
		+	+

VI КАТЕГОРИЯ ОХРАНЫ

наличие утвержденной охранной зоны

да	нет
	+

VII. НАЛИЧИЕ ДОКУМЕНТАЦИИ

паспорт	фотографии	обмеры	реставрационные материалы
1	6	4	НЕТ

место хранения документов

Дата составления карточки

• Ноябрь  
М. П.

198

органы охраны			реставрационные мастерск.		музей, архив НИИ КУЛЬТУРЫ
союзный	республикан	местный	республикан	местные	
	+	+			+

Составитель

Старх. Аронова А.А.

Инспектор по охране памятников

(ф. и. о. подпись)

## УЧЕТНАЯ КАРТОЧКА (оборотная сторона)

Фото или схематический план



Краткое описание

Дом Ладыженского расположен на пересечении ул. Красной с ул. Куйбышева, в красных линиях застройки, недалеко от центра города.

Здание стоит на возвышенном месте и его затейливый силуэт активно читается в застройке города. Особняк представляет прямоугольный в плане объем, декорированный в эклектических формах, напоминающих дворцовые постройки позднего ренессанса центральной Европы. Его планировочная структура сохранилась лишь частично. Здание представляет интерес как образец репрезентативного провинциального особняка, посл. четв. XIX - нач. XX вв.