

77100 40 004

МИНИСТЕРСТВО КУЛЬТУРЫ СССР

3.2.420/3-I.32.I

индекс

ПАМЯТНИКИ ИСТОРИИ И КУЛЬТУРЫ СССР

(недвижимые)

СОЮЗНАЯ РЕСПУБЛИКА РСФСР

~~Мин-во культуры. Главн. упр. по охр. и исполъз. пам-ков истории и культ
Упр. по государств. контр. охр. и исполъз. пам-ов истории и культуры~~
(наименование республиканского органа охраны памятников) Р. Москва

ПАСПОРТ

I. НАИМЕНОВАНИЕ ПАМЯТНИКА Усадьба городская Н. Д. Стахеева
Доходный дом (восточный)

II. ТИПОЛОГИЧЕСКАЯ ПРИНАДЛЕЖНОСТЬ

памятник археологии	памятник истории	памятник архитектуры	памятник монумент. иск-ва
		2	

III. ДАТИРОВКА ПАМЯТНИКА (или дата исторического события, с которым связано возникновение памятника -- для памятников истории)

1898-1899 гг., 1912 г.

IV. АДРЕС (местонахождение) ПАМЯТНИКА Москва, Бауманский р-н

РСФСР, край, область, район, автономная обл.,
Новая Басманная ул., 14

(национальный округ, населенный пункт; пути подъезда)

V. ХАРАКТЕР СОВРЕМЕННОГО ИСПОЛЬЗОВАНИЯ

по первонач. назначению	культурно-просветит.	туристско-экскурсион.	лечебно-оздоровительн.	иные помещения	хозяйственное	не используется
музей библ. клуб			больн. санат. д/отд.	+	учреждение торгов. промышл склад	

ПРИЛОЖЕНИЯ:

- Фото общего вида — 3
- Фото фрагментов —
- Генплан —
- Обмеры: план — 3
 - фасад —
 - разрез —
- Схематический план
- охранной зоны —
- Вкладыши 2 стр. к пп. VI а, б

VI. ИСТОРИЧЕСКИЕ СВЕДЕНИЯ

а)	для памятников археологии	— история возникновения, кем и когда производились раскопки и раскопки, место хранения коллекций.
	для памятников истории	— история возникновения: краткая характеристика событий и лиц, в связи с которыми объект приобрел значение памятника.
	для памятников архитектуры и монументального иск-ва	— автор, строитель, заказчик, история создания.

Дом построен в 1898–1899 гг. архитектором М.Ф. Бугровским по заказу купца I-й гильдии, комерции советника Н.Д. Стахеева.

Здание, спроектированное как картинная галерея, примыкало к восточному крылу главного дома усадьбы, сложившейся в конце XIX–начала XX вв, и занимавшей участок в западной части Новой Басманной улицы.

Н.Д. Стахеев крупный промышленник, обладал, очевидно, значительной коллекцией картин, для которых он заказывает в проекте главного дома зал картинной галереи. Это было вытянутое с юга на север прямоугольное помещение парадного этажа, немного не доходившее до антресольного этажа главного дома, с высокими окнами только на одной, западной, стороне. Попадали в него из узкого коридора подсобных помещений главного дома, поднимаясь на несколько ступеней. Разница в уровнях парадного этажа и галереи была вызвана более высоким цокольным этажом последней. Это, в свою очередь, было сделано, видимо, для соответствия фасадам, расположенной напротив конторы. В цокольном этаже, который соединялся с домом, был отдельный вход в южном торце. Окна здесь располагались по двум длинным сторонам фасадов. вполне вероятно, что это были хранилища картинной галереи.

Стены I-го этажа западного фасада разделены на 4 прясла пилястрами, между которыми находились большие, высокие окна. Выше капителей пилястр, завершая этаж, проходил развитый карниз по трехчастной классической схеме. Первый этаж был отделен от цокольного цокольного небольшой тягой. Окна I-го и цокольного этажей были идентичны.

(см. вкладыш №1)

б) перестройки и утраты, изменившие первоначальный облик памятника.

В 1932 г. над домом возвели двухэтажную жилую, шлакоблочную надстройку, которая в 1984–1985 гг. заменена на кирпичную.

В 1984–1985 гг. в здании проводился капитальный ремонт, в результате которого были заменены оконные заполнения (при сохранении рисунка старых оконных переплетов) и деревянные перекрытия, осуществлена полная перепланировка помещений, а также разобрана старая лестница

в) реставрационные работы (общая характеристика, время, автор, место хранения документации)

Реставрация не проводилась.

(см. вкладыш №2)

VII. ОПИСАНИЕ ПАМЯТНИКА

а)	для памятников археологии	— характер культурного слоя, важнейшие находки.
	для памятников истории	— характеристика памятника, наличие, текст и время установления мемориальной доски.
	для памятников архитектуры	— основные особенности планировочной, композиционно-пространственной структуры и конструкций; характер декора фасадов и интерьеров; наличие живописи, скульптуры, прикладного искусства, строительный материал, основные габариты.
	для памятников монумент. иск-ва	— основные особенности композиционного и колористического решения; тексты, материал, техника, размер.

Здание находится в северной части участка, выходящего на Новую Басманную улицу, в торце восточного крыла главного дома; его западный фасад обращен во внутренний двор.

Дом кирпичный, пятиэтажный, с нежилым подвалом. План дома прямоугольной формы с закругленным юго-восточным углом, его прямоугольный объем завершен вальмовой кровлей.

Стены I-го и 2-го этажей равномерно расчленены пилястрами на пять прясел, ритм которых повторяют окна цокольного этажа. I-й этаж завершен развитым многопрофильным карнизом, цокольный и 2-й этажи — небольшими тягами.

Декоративное оформление фасадов дома характерное для эклектики, использует мотивы классической арх-ры. На всех фасадах, за исключением восточного, стены расчленены одиночными пилястрами, на восточном — двойными. В пряслах между пилястрами расположены трехстворчатые окна, а на южном фасаде — ниши. Цокольный этаж обработан горизонтальным рустом.

Декор фасадов кирпичный, оштукатуренный.

Фундаменты ленточные из рваного бутового камня. Стены кирпичные на сложном растворе.

Кровля — металлическая, оцинкованная, по деревянным стропилам и обрешетке.

б) общая оценка общественной, научно-исторической и художественной значимости памятника.

Составной элемент развитого жилого комплекса усадьбы рубежа XIX—XX вв, задуманный как картинная галерея и сохранивший после преобразования в начале XX в. общую систему первоначального декора фасадов, характерную для эклектики.

VIII. ОСНОВНАЯ БИБЛИОГРАФИЯ, АРХИВНЫЕ ИСТОЧНИКИ, ИКОНОГРАФИЧЕСКИЙ МАТЕРИАЛ.

ИАА. г.Москвы, Басманная часть, д.№ 329

IX. ТЕХНИЧЕСКОЕ СОСТОЯНИЕ

		хорошее	среднее	плохое	аварийное
характеристика общего состояния: для памятников археологии	культурного слоя важнейших находок				
для памятников архитек- туры и истории	конструкций стен покрытий потолков пола декора фасадов интерьеров	+			
в интерьере:	живописи скульптуры прикл. иск-ва				
для памятников мону- ментального искусства	цоколя постаменты скульптуры грунта красочного слоя				

X. СИСТЕМА ОХРАНЫ

а) категория охраны

союзная	республ.	местная	не состоит
			+

б) дата и № документа о принятии под охрану НЕТ

в) границы охранной зоны и зоны регулирования застройки (краткое описание со ссылкой на утверждающий документ)

Границы охранной зоны находятся в стадии корректировки.

г) балансовая принадлежность и конкретное использование на балансе Исполкома Бауманского Райсовета, Жилъе

д) дата и № охранного документа 420

Дата составления паспорта

Составитель

Ст. арх. Копылова М.В.

(ф. и. о., должность или профессия)

М. П. МАРТЕЛЬ

198 7 г.

(подпись)

Инспектор по охране памятников _____

(подпись)



Вкладыш № I

г. Москва, Бауманский р-он,
ул. Н. Басманная, 14

Усадьба городская Н. Д. Стахеева
Доходный дом (восточный)
1898-1899 гг., 1912 г.

У1а. (продолжение)

В 1912 г. жена Н. Д. Стахеева, О. Я. Стахеева, на которую к этому времени был переписан дом, подает прошение в управу, в котором просит разрешить "положить третий каменный жилой этаж" над картинной галереей и расширить ее "с изменением внутреннего устройства". Новая хозяйка перестраивает галерею в доходный дом с одной квартирой на каждом этаже. Квартиры были разделены капитальной стеной бывшей галереи на парадную и хозяйственную части. Прислуга входила в квартиру по небольшой лестнице главного дома, находившейся в западной части его крыла. При входе была расположена кухня, к которой примыкал отдельный от хозяев санузел. Далее, по коридору, минуя большие парадные комнаты можно было попасть в комнаты прислуги, выходявшие окнами на восточный фасад. Здесь, также, находился еще один санузел для хозяев.

В парадную часть дома вела большая четырехмаршевая лестница, расположенная в юго-восточном закругленном углу дома и освещенная тремя окнами. Собственно парадную часть составляли три большие разновеликие, расположенные анфиладой комнаты, выходявшие окнами на западный и южный фасады.

Декор западного фасада остался без изменений, но при прежней ширине проемов высота окон была уменьшена на одну треть. Восточный фасад был решен по новой схеме, при которой плоскость стены разделяли двойные пилястры. Кроме того, в композицию этого фасада частично входили закругленный юго-восточный угол.

После 1917 года в доме были устроены коммунальные квартиры. С 1935 г. здание занимает объединение "Трансгидромеханизация" Министерства транспортного строительства СССР.

Вкладыш № 2

г. Москва, Бауманский р-он
ул. Н. Басманная, 14

Усадьба городская Н. Д. Стахеева
Доходный дом (восточный)
1898-1899 гг., 1912 г.

У16. (продолжение)

ническая клетка и устроена новая трехмаршевая. Разрушен^ные детали декора фасадов восстановлены с сохранением их первоначальной композиции.

Заложены угловые окна лестничного холла. Полностью уничтожена первоначальная планировка доходного дома. На южном фасаде устроен выступающий стеклянный тамбур входа.

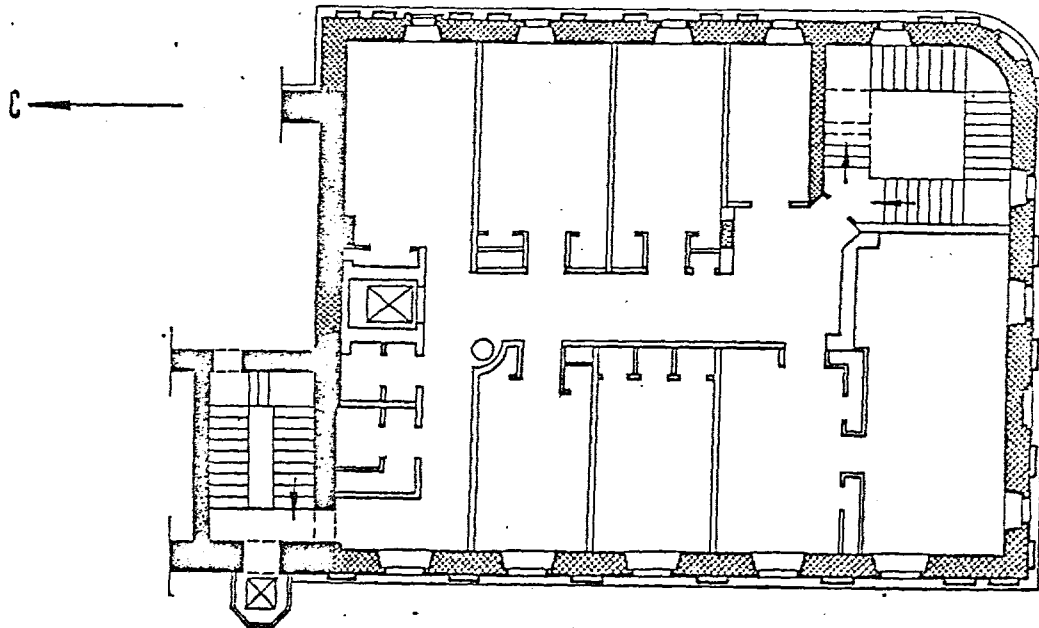


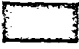






Г. МОСКВА БАУМАНСКИЙ Р-ОН
УСАДЬБА ГОРОДСКАЯ Н.А. СТАХЕЕВА. ДОХОДНЫЙ ДОМ (ВОСТОЧНЫЙ)
1898-1899 гг., 1912 г.
НОВАЯ БАСМАННАЯ УЛ., 14

2 ЭТАЖ



-  1898-1899 гг.
-  1912 г.
-  80-е гг. XX в.

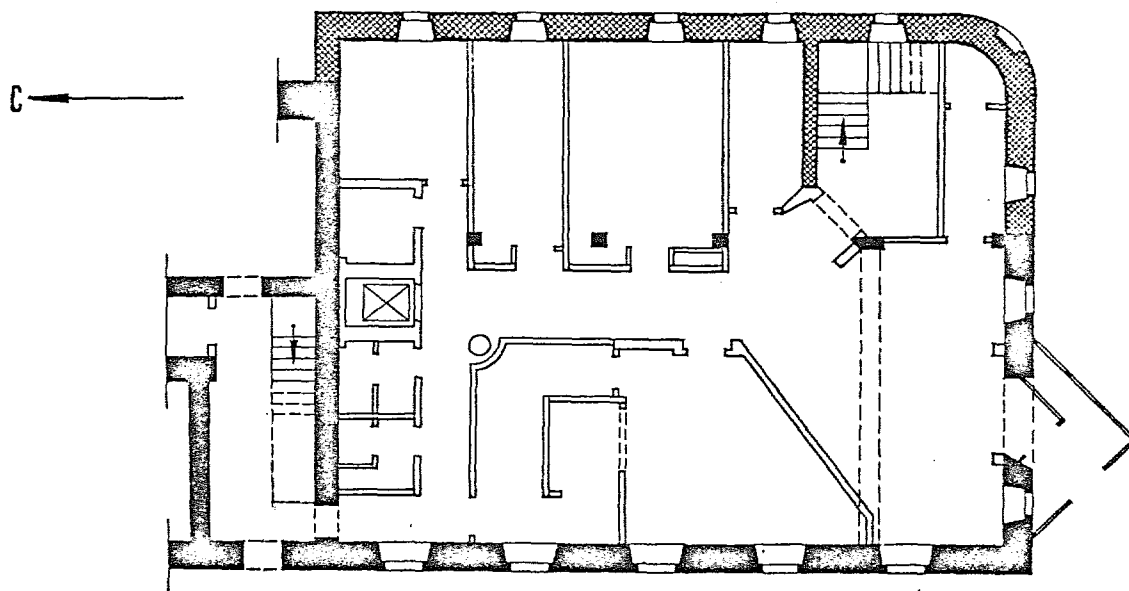
0 10 м

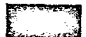

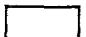
3

МОСПРОЕКТ-2"
МАСТЕРСКАЯ №13
КОПЫЛОВА М.В.
1987 г.

г. Москва
Усадьба городская Н.Д. Стахеева. Доходный дом (восточный)
1898-1899 гг., 1912 г.
Новая Басманная ул., 14

цокольный этаж



-  1898-1899 гг.
-  1912 г.
-  00-е гг. XX в.

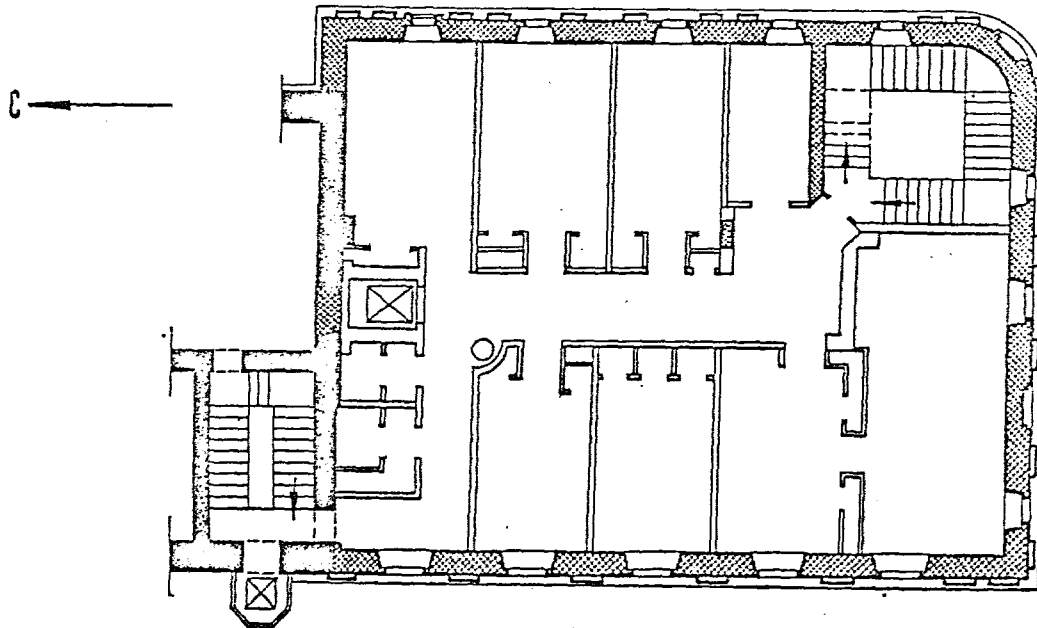
0 10 м

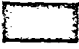


3

„МОСПРОЕКТ-2“
МАСТЕРСКАЯ №13
КОПЫЛОВА М.В.
1987 г.

Г. МОСКВА БАУМАНСКИЙ Р-ОН
УСАДЬБА ГОРОДСКАЯ Н.А. СТАХЕЕВА. ДОХОДНЫЙ ДОМ (ВОСТОЧНЫЙ)
1898-1899 гг., 1912 г.
НОВАЯ БАСМАННАЯ УЛ., 14

2 ЭТАЖ



-  1898-1899 гг.
-  1912 г.
-  00-е гг. XX в.

0 10 м

3

„МОСПРОЕКТ-2“
МАСТЕРСКАЯ №13
КОПЫЛОВА М.В.
1987 г.

МИНИСТЕРСТВО КУЛЬТУРЫ СССР ● ПАМЯТНИКИ ИСТОРИИ И КУЛЬТУРЫ СССР (недвижимые) 3.2.426/3-Г.32.1

Союзная республика РСФСР Мин-во культ. Глав. упр. по охр. и исп. па.
 Москва, Бауманский истор. и культ. упр. по гос. контролю
 Адрес: р-н Новая Бауманская ул., 14 Охрана и мон. памят. истории и культуры
 (АССР, край, область; район, автономная обл., национальный округ, исключенный пункт) Г. Москва

УЧЕТНАЯ КАРТОЧКА

I. НАИМЕНОВАНИЕ ПАМЯТНИКА

Усадьба городская Н.Д. Стахеева, Доходный дом (восточный)

II. ТИПОЛОГИЧЕСКАЯ ПРИНАДЛЕЖНОСТЬ

памятник археологии	памятник истории	памятник архитектуры	памятник монумент. ис-ва
		2	

III. ДАТИРОВКА ПАМЯТНИКА

1898-1899, 1912 г.

IV. ХАРАКТЕР СОВРЕМЕННОГО ИСПОЛЬЗОВАНИЯ

по первоначальной назначению	культурно-просветительное	туристско-экскурсионное	лечеб.-оздоровительн.	жилищно-помощенн.	музейн.-образоват.	не используется
				+		

предлож. по использ.

V. ХАРАКТЕРИСТИКА ТЕХНИЧЕСКОГО СОСТОЯНИЯ

хорошее	среднее	плохое	аварийное
+			
союзная	республ.	местная	не состоит
			+

VI. КАТЕГОРИЯ ОХРАНЫ

наличие утвержденной охранной зоны

да	нет
	+

VII. НАЛИЧИЕ ДОКУМЕНТАЦИИ

паспорт	фотографии	обмеры	реставрационные материалы
+	+	+	

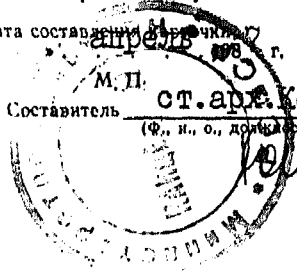
место хранения документов

органы охраны			реставрационные мастерские		музей, архив, ВНИИ ИСКУССТВОВЕДЕНИЯ
союзный	республикан.	местный	республикан.	местные	
	+	+		+	

Дата составления: 1978 г.

Составитель: ст. арх. Копылова М.В.
 (Ф., и., о., должность или профессия, подпись)

Инспектор по охране памятников _____
 (Ф., и., о. подпись)



УЧЕТНАЯ КАРТОЧКА (оборотная сторона)

Фото или схематический план



Краткое описание

Здание, спроектированное как картинная галерея, примыкает к восточному крылу главного дома усадьбы, сложившейся в начале XIX-XX в. и занимавшей участок в западной части Новой Басманной улицы.

Дом кирпичный, пятиэтажный, с нежилым подвалом. Построен в 1898-1899 гг. архитектором М. Ф. Бугровским по заказу кушера I-й гильдии коммерции советника Н. Д. Стахеева.

План здания прямоугольной формы с закругленным юго-восточным углом. Прямоугольный объем завершен вальмовой кровлей.

Декоративное оформление фасадов дома, характерное для эклектики.

Плоскости стен I-го и 2-го этажей равномерно расчленены пилястрами, между которыми находятся окна. Цокольный этаж обработан горизонтальным рустом.

Составной элемент развитого жилого комплекса усадьбы рубежа XIX-XX вв., задуманный как картинная галерея и сохранивший после преобразования в начале XX в. общую систему первоначального декора фасадов, характерную для эклектики, стилизуя мотивы классической архитектуры.