

# ПАМЯТНИКИ ИСТОРИИ И КУЛЬТУРЫ СССР

## (недвижимые)

СОЮЗНАЯ РЕСПУБЛИКА РСФСР

ГОСУДАРСТВЕННАЯ КОМПЕТЕНЦИЯ ПО ОХРАНЕ ПАМЯТНИКОВ ИСТОРИИ И КУЛЬТУРЫ

наименование республиканского органа охраны памятников

# П А С П О Р Т

I. НАИМЕНОВАНИЕ ПАМЯТНИКА ЗВОНΙΑ СРЕГЕНСКАЯ ЦЕРКОВЬ

II. ТИПОЛОГИЧЕСКАЯ ПРИНАДЛЕЖНОСТЬ

памятник археологии	памятник истории	памятник архитектуры	памятник монумент. иск-ва
		4	

III. ДАТИРОВКА ПАМЯТНИКА (или дата исторического события, с которым связано возникновение памятника — для памятников истории)

1763 г.IV. АДРЕС (местонахождение) ПАМЯТНИКА Архангельская обл., Печорский р-он,

г.С.Р., край, область, район, автономный округ

с. Рикагово (Звоотрость)

национальный округ, населенный пункт, овраг, подлесок

V. ХАРАКТЕР СОВРЕМЕННОГО ИСПОЛЬЗОВАНИЯ

по первонач. назначению	культурно-просветит.	туристско-экскурсион.	детско-оздоровителн.	жилищно-быт.	хозяйств.	не использов.
+	музей, библ., клуб		бальн., санит., здорл.		учреждение торгов, промышл., сканл.	

## ПРИЛОЖЕНИЯ:

Фото общего вида — 4

Фото фрагментов — 3

Генплан —

Обмеры: план — 2

фасада —

разреза —

Схематический план

отдельной зоны —

## VI. ИСТОРИЧЕСКИЕ СВЕДЕНИЯ

а)	для памятных археологии	— история возникновения, все в каком производились раскопки и раскопки, место хранения находок.
	для памятной истории	— история возникновения: краткая характеристика событий и лиц, в связи с которыми объекту приобрел значение памятника.
	для памятников архитектуры и монументального искусства	— автор, строитель, заказчик, история создания.

Пятипрестольный каменный храм во имя Сретения Господня, известный ныне как церковь Михаила Архангела, начат строительством в начале второй половины XVIII века. В 1763 году 16 февраля был освящен его главный храм во имя Сретения Господня, размещавшийся в нижнем этаже. Придельный с южной стороны престол был посвящен наиболее почитаемому на Севере святому — Святителю Николаю.

Строительство второго этажа продолжалось до 1785 года. Здесь размещались три престола: главный — во имя Первоверховних Апостолов Петра и Павла; придельный с южной стороны — во имя мучеников Флора и Лавра и придельный с северной стороны престол во имя Святых Онуфрия Великого и Петра Афонского.

В 30<sup>е</sup> годы храм был закрыт. В период Великой Отечественной войны, по настоянию местных жителей — прихожан, в храме, искомом с тех пор церковью Михаила Архангела, возобновилась служба.

б) перестройки и утраты, изменения первоначальной облика памятника.

В 1858 году над папертью и крыльцом церкви была воздвигнута трехъярусная колокольня, на звоне которой висело 10 колоколов разной величины.

в) реставрационные работы (общая характеристика, время, автор, место хранения документации)

Реставрационные работы не велись.

## VII. ОПИСАНИЕ ПАМЯТНИКА

а)	} для памятников археологии для памятников истории	- характер культурного слоя, важнейшие находки,
		- характеристика памятника, наличие, факт и время установления мемориальной доски.
	} для памятников архитектуры	- основные особенности планировочной, композиционно-пространственной структуры и конструкции; характер декора фасадов и интерьеров; наличие живописи, скульптуры, прикладного искусства; строительный материал, основные табареты,
		- основные особенности композиционного и колористического решения; текст, материал, техника, размер.
	для памятников монумент, все-ра	

Каменная двухэтажная Сретенская церковь - четырехстолпный купольный храм гранезного типа. Основу его композиции в плане составляют квадратное помещение собственно церкви и, примыкающие к нему с западной стороны, помещения трапезной и палерти.

Равномерно расположенные четыре колонны, несущие нагрузку пятикупольного покрытия, расчленяют объем главного помещения на три продольных и три поперечных нефа. Крайний восточный неф на всю его высоту отгорожен иконостасом и используется в качестве алтаря. По оси центрального нефа с востока на запад к помещению собственно церкви последовательно примыкают, убывая в размерах, помещения трапезной и палерти. В последнем устроены лестницы, ведущая на зvon колокольни, и широкая в 23 ступени лестница, опускающаяся на главное крыльцо церкви. С двух других крылец, устроенных с северной и южной сторон палерти, можно попасть в нижний этаж церкви.

К сожалению, авторам, по ряду причин, не удалось обследовать интерьеры нижнего этажа.

Анализируя каменные культовые постройки данного строительного периода на Севере и их характерные особенности, авторы предполагают, что главный помеще- ние первого этажа перекрыто крестовыми сводами, помещение трапезной - жorобонми сводам.

Объем собственно церкви покрыт четырехскатной крышей, над которой воз- никает пять высоких барабанов, увенчанных луковичными главами.

Трехигрусная - восьмерик на четверике - колокольня над палертью имеет от- крытый звон с восьмикратными шатрами завершена.

Западная и восточная фасады церкви украшены декоративными порталками из четырех сдвинутых колонн.

Создание образа монументальной величественности здания способствует ла- коничность декора его фасадов: выделенные стены расчленены широкими лопат- ками, под карнизом - простенный пояс геометрического обноса, над окнами - фигурные наличники. И лишь четкий ритм окон, особо контрастно воспринима- емый на фоне выделенных стен, оживляет строго монументальность фасадов.

Постройка размером 19x40 (м) выложена из кирпича на белокаменном фунда- менте и побелена. Крыши обшиты кровельными железом. Луковичные главы покры- ты деревянной чешуей, окрашенной в синий цвет.

## VII. ОПИСАНИЕ ПАМЯТНИКА

а)	для памятников археологии	— характер культурного слоя, важнейшие находки,
	для памятников истории	— характеристика памятника, значение, время установления мемориальной доски.
	для памятников архитектуры	— основные особенности планировочной, композиционно-пространственной структуры и конструкции; характер декора фасадов и интерьеров; наличие живописи, скульптуры, прикладного искусства; строительный материал, основные габариты.
	для памятников монумент. иск-ва	— основные особенности композиционного и колористического решения; текст, материал, техника, размер.

Каменная двухэтажная Срегенская церковь — четырехстолпный купольный храм трапеzieго типа. Основу его композиции в плане составляют квадратное помещение собственно церкви и, примыкающие к нему с западной стороны, помещения трапеzieго и паверти.

Равномерно расставленные четыре колонны, несущие нагрузку пятикупольного покрытия, расчленяют объем главного помещения на три продольных и три поперечных нефа. Крайний восточный неф на всю его высоту отгорожен иконостасом и не используется в качестве алтаря. По оси центрального нефа с востока на запад к помещению собственно церкви последовательно примыкают, убывая в размерах, помещения трапеzieго и паверти. В последнем устроены лессенки, ведущая на звон ко-

б) Общественная оценка памятника, научно-историческая и художественная значимость памятника.

Безопасный четырехстолпный купольный храм — оригинальный пример интерпретации канонического образа культовых построек.

## VIII. ОСНОВНАЯ БИБЛИОГРАФИЯ, АРХИВНЫЕ ИСТОЧНИКИ, ИКОНОГРАФИЧЕСКИЙ МАТЕРИАЛ

"Краткое историческое описание приходов и церквей архангельской Епархии", 1895 г. Арх.-к. Подымольская С.С. "По Сухоне и Северной Двине" М., 1969 г. В 1973 г. архитектором Воронковым А.Г. проведены обмеры и фотофиксация. Материалы хранятся в Госинженерии и в Областном управлении культуры г. Архангельска.

# XI. ТЕХНИЧЕСКОЕ СОСТОЯНИЕ

характеристика общего состояния: для памятников археологии	культурного слоя важнейших находок
для памятников архитектуры и истории	конструкций стен покрытий питомков пола декора фасадов интерьеров
в интерьерах:	живописи скульптуры прикл. ис-ва
для памятников монументального искусства	подола постамента скульптуры грунта красочного слоя

хорошее	среднее	плохое	закрытое
+			
+			
+			
+			
+			
+			
+			
+			
+			

## X. СИСТЕМА ОХРАНЫ

а) категория охраны

союзная	республика	местная	не состоит
	+		

б) дата и № документа и принятие в-д охрану — Постановление Совета Министров РСФСР от 30 августа 1960 г. № 1327

в) границы охранной зоны и зоны регулирования застройки (краткое описание со ссылкой на утверждающий документ)

**Границы охранных зон не разработаны.**

г) балансовая принадлежность и конкретное использование \_\_\_\_\_

д) дата и № охранного документа \_\_\_\_\_

Дата составления паспорта \_\_\_\_\_

Составитель архитектор Воронков А.Г.

20 января 1974 г.

*А.Г. Воронков*  
\_\_\_\_\_





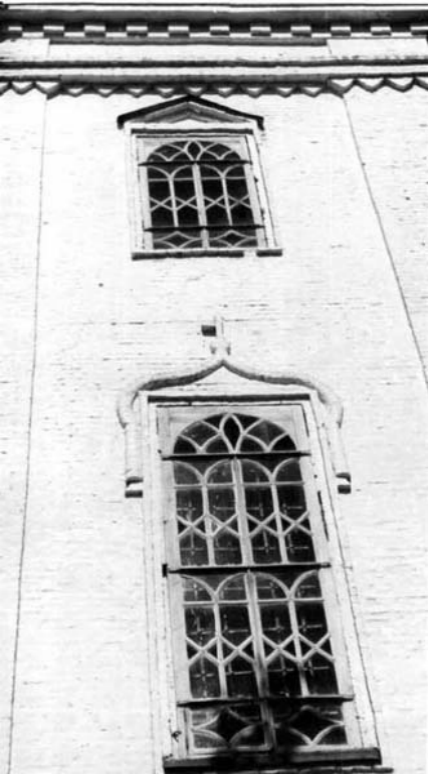












## ПАМЯТНИКИ ИСТОРИИ И КУЛЬТУРЫ СССР

(недвижимые)

2910085002

СОЮЗНАЯ РЕСПУБЛИКА РОССИЯ

Институт культуры. Главное управление охраны, реставрации и использования

ПАМЯТНИКОВ

## П А С П О Р Т

*Храмовый комплекс*I. НАИМЕНОВАНИЕ ПАМЯТНИКА Церковь Михаила Архангела (Братская)

II. ТИПОЛОГИЧЕСКАЯ ПРИНАДЛЕЖНОСТЬ

памятник археологии	памятник истории	памятник архитектуры	памятник монумент. иск-ва
		4	

III. ДАТИРОВКА ПАМЯТНИКА (или дата исторического события, с которым связано возникновение памятника — для памятников истории)

Б-22

Середина XVII в. — 1785г; 1858г.IV. АДРЕС (местонахождение) ПАМЯТНИКА Архангельская обл., Приморский р-он,с.Заостровье /Ринское/, с-во "Заостровский", 8 км от Архангельска.

Автобус №105

V. ХАРАКТЕР  
СОВРЕМЕННОГО  
ИСПОЛЬЗОВАНИЯ

использо- ван, памят- нику	культурно- просветит.	туристско- экскурсион.	для быт. использо- вания	иные значимые	защит- ные	не исполь- зуется
+	учеб. забл. забл.		быт. забл. забл.		управлен- ческие забл., архивные забл.	

## ПРИЛОЖЕНИЯ:

Фото общего вида — 5  
 Фото фрагментов — 5  
 Планы — 2  
 Обмеры: план — 2  
 Фасад —  
 разрез —  
 Схематический план  
 отрывки земли —

Владимир к § VII-1-стп.

## VI. ИСТОРИЧЕСКИЕ СВЕДЕНИЯ

а) для памятников археологии	— история возникновения, кем и когда производились раскопки и раскопки, место хранения коллекций.
для памятников истории	— история возникновения; краткая характеристика событий и лиц, в связи с которыми объект приобрел значение памятника.
для памятников архитектуры и монументального искусства	— автор, строитель, заказчик, история создания.

Строительство каменной зимней церкви Сретения началось в середине XVIII века. В 1763 году был освящен главный престол Сретения и придел Николая, размещенные в первом этаже.

Строительство второго этажа продолжалось до 1785 года. Во втором этаже располагался престол Петра и Павла и два придела — Онуфрия и Петра Афонского.

В 1858 году сооружена колокольня, на которой разместили десять колоколов разной величины.

В 30-е годы XX века церковь была закрыта. Служба возобновилась в период Великой Отечественной войны. При этом церковь получила наименование Михаила Архангела.

б) перестройки и утраты, изменившие первоначальный облик памятника.

**Перестройки и утраты отсутствуют.**

в) реставрационные работы (общая характеристика, время, автор, место хранения документации).

**Не проводились.**

	для памятников археологии	— характер культурного слоя, важнейшие находки.
	для памятников истории	— характеристика памятника, датировка, текст и время установления мемориальной доски.
а)	для памятников архитектуры	— основные особенности планировочной, композиционно-пространственной структуры и контурной; характер декора фасадов и интерьеров; значение живописи, скульптуры, прикладного искусства; строительный материал, основные габариты.
	для памятной монумент, доска	— основные особенности композиционного и колористического решения; текст, материал, техника, размер

Каменная церковь Михаила Архангела поставлена в 1780-е гг. <sup>Войсковой ст.</sup> деревянной церков. Сретения, на свободном участке, граничащем с полями. К церквям сходятся под прямым углом деревни Рыкасово и Пузово, входящие в село Заостровье.

Церковь состоит из двухэтажного пятикупольного четырехстолпного храма без апсид и прилегающих к нему с запада последовательно, небольшого двухэтажного притвора и трехрусной колокольни.

Иконы в церковь расположены в нижнем ярусе колокольни, прорезанном тремя входными проемами: с запада, севера и юга. В объеме нижнего яруса колокольни, квадратного в плане, находятся лестницы, ведущие на нижний и верхний этажи притвора и на верхние ярусы колокольни.

Притвор — квадратный в плане. В нижнем этаже имеет цилиндрический свод, а в верхнем — плоское деревянное перекрытие.

Квадратный в плане, обширный четырехстолпный храм в первом этаже перекрыт девятью крестовыми сводами, а во втором имеет пять световых барабанов /в центре и по углам/ и четыре впаурованных свода. Своды поддерживают подпружные арки, опирающиеся на столбы и пилястры. Солея на первом и втором этаже — в одну ступень.

Верхний этаж храма — двухсветный. Изнутри храм оштукатурен и расписан масляными красками. Иконостасы ярусные. Пятирусный иконостас верхнего этажа украшен тремя портками тосканского ордера.

Массивный прямоугольный объем храма завершен пологой четырехскатной кровлей и увенчан пятью крупными луковичными главами на высоких, расширяющихся кверху барабанах. Невысокий объем притвора с двускатной кровлей, объединяет храм с колокольней. Нижний ярус колокольни — четверик, средний и верхний — восьмерики. Верхний ярус прорезан восьмью арками звона. Колокольни завершена высоким восьмигранным шатром с небольшой луковичной главкой.

/См. вкладки/

б) общая оценка общественной, научно-исторической и художественной значимости памятника.

Четырехстолпный пятиглавый двухэтажный храм без апсид с шатровой колокольней. Решен по типу соборных храмов. Отличается сходство церкви с соборами в Колодезях, построенным в конце XVII века.

Церковь Михаила Архангела составляет ансамбль с церковью Сретения — <sup>уникальным</sup> памятником деревянного зодчества конца XVII века.

#### VIII. ОСНОВНАЯ БИБЛИОГРАФИЯ, АРХИВНЫЕ ИСТОЧНИКИ, ИКОНОГРАФИЧЕСКИЙ МАТЕРИАЛ

1. Краткое историческое описание приходов и церквей Архангельской епархии. Архангельск. Вып. I. 1894, с. 138-145.
2. Понятовский С.С. По Сухону и Северной Двине. М., 1969, с. 120-121.

### IX. ТЕХНИЧЕСКОЕ СОСТОЯНИЕ

	качество	глубина	длины	защитное
характеристика общего состояния: для вывешивания артефактов	культурного слоя палеолитический пластыль			
для вывешивания артефактов трубы и вставки	конструктивной стен кармачей шпатель и т.д.	+	+	+
в интерьере:	монумента скульптуры краски, мазки	+	+	+
для вывешивания монументального искусства	монумента скульптуры грунта архитектурного слоя			

### X. СИСТЕМА ОХРАНЫ

а) категория охраны

сохраняется	раскулачивается	используется	не охраняется
		+	

б) дата и № документа и предмета охраны: Постановление Совета Министров РСФСР

от 30 августа 1960 г., №1327.

в) границы охраняемой зоны и зоны регулирования застройки (краткое описание со ссылкой на утверждающий документ)

Не разрабатывался.



0000018223

г) балансовая принадлежность и конкретное использование: Используется по первоначальному

назначению.

дата и № охранного документа

Дата составления паспорта

Составитель

директор ИИИ А.И. АЛЕКСИНА

10 августа

1960 г.

Инспектор по охране памятников

подпись

И. И.



Архангельская обл., Приморский р-он,  
с. Заостровье.

Церковь Михаила Архангела /Сретения/  
Середина XVIII века - 1785г.; 1858г.

УП.<sup>а)</sup> /Продолжение/.

Фасады храма разделены пилястрами на три прясла. В каждом прясле восточного, северного и южного фасадов располагаются по высоте три прямоугольных окна, причем средние окна выше остальных. Верх стен храма украшен упрощенным трехчастным архитравом с сухариками и городками. Алтарная часть на восточном фасаде выделена с помощью дорического портика с двумя парами колонн. Такой же портик украшает западный вход под колокольней.

Два яруса окон прорезаны на северной и южной стене притвора. Арочные окна имеют световые барабаны глав.

В окна храма и притвора вставлены фигурные переплеты с арочными завершениями и цветными стеклами. Окна обрамлены простыми рамочными наличниками. Наличники нижних и верхних окон храма и окон притвора имеют треугольные завершения, а наличники средних окон храма - криволинейные завершения, напоминающие кокошники, с ушками и сережками, и увенчанные крестами.

Снаружи церковь побелена, декоративные детали выделены голубой краской.

Храм, притвор, колокольня покрыты кровельным железом. Главы храма покрыты деревянной чешуей, окрашенной в синий цвет.

Церковь выполнена из кирпича. Фундамент - из белокаменных блоков. Вокруг церкви устроена каменная ограда с металлическими решетками.

Основные габариты церкви в плане: 19х40 м.

Составитель: архитектор Л.И.Аникина  
10 августа 1986 года.









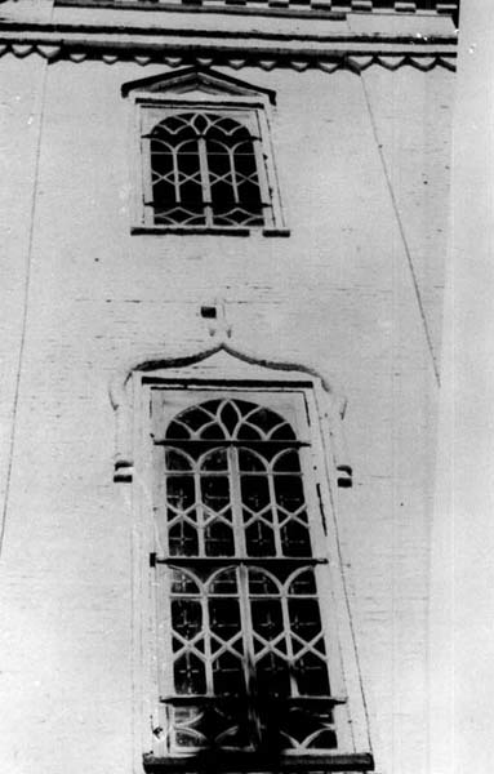




















Министерство культуры СССР

ПАМЯТНИКИ ИСТОРИИ И КУЛЬТУРЫ СССР (недвижимые)

3.4.Б

1.8.16.

СОЮЗНАЯ РЕСПУБЛИКА

РСФСР Министерство культуры, Главк охраны памятников

Адрес

Аджангельская обл., Приморский р-он, с. Заостровье /Рижасово/.

УЧЕТНАЯ КАРТОЧКА

I. НАИМЕНОВАНИЕ ПАМЯТНИКА Хремовый комплекс, Церковь Михаила Архангела /Сретення/

II. ТИПОЛОГИЧЕСКАЯ ПРИНАДЛЕЖНОСТЬ

памятник археологии	памятник истории	памятник архитектуры	памятник монумент. ис-ва
		4	

III. ДАТИРОВКА ПАМЯТНИКА Середица XVIII в. - 1785 г. - 1858 г.

IV. ХАРАКТЕР СОВРЕМЕННОГО ИСПОЛЬЗОВАНИЯ

по первоначальному назначению	культурно-просветительное	туристско-экскурсионное	лечебно-оздоровительное	жилищные помещения	хозяйственное	не используется
+						

предлож. по исполз.

V. ХАРАКТЕРИСТИКА ТЕХНИЧЕСКОГО СОСТОЯНИЯ

хорошее	среднее	плохое	аварийное
+			

VI. КАТЕГОРИЯ ОХРАНЫ

союзная	республ.	местная	не состоит
	+		

наличие утвержденной охранной зоны

да	нет
	+

VII. НАЛИЧИЕ ДОКУМЕНТАЦИИ

паспорт	фотографии	обмеры	реставрационные материалы
+	+	+	
органы охраны		реставрационные мастерские	музей, архив.
союзный	республикан.	местный	республикан.
	+		местные

место хранения документов  
 ДЮ 02/001/86  
 197 г.

Составитель М. И. архитектор Л. И. Анисина

Инспектор по охране памятников \_\_\_\_\_ (Ф., и., о., подпись)

(Ф., и., о., должность или профессия, подпись)



НИИ Искусствоз.

*Handwritten signature*

## УЧЕТНАЯ КАРТОЧКА (оборотная сторона)

Фото или схематический план

Краткое описание



Церковь поставлена к юго-востоку от деревянной церкви Сретения на свободном участке, к которому сходятся улицы сел

Каменный двухэтажный пятикупольный четырехстолпный храм без апсиды, с приемыщиками к нему с запада притвором и колокольней. Все части церкви расположены на продольной оси восток — запад.

Массивный объем храма имеет пологую четырехскатную кровлю и увенчан пятью крупными луковичными главами на высоких световых барабанах. Колокольня трехъярусная, завершена шатром с небольшой луковичной главкой.

Поверхности стен прорезаны тремя ярусами окон. Углы и простенки обработаны пилястрами. Вверху — несложный карниз. Луковицы глав покрыты деревянной чешуей.

Первый этаж храма перекрыт крестовыми сводами. Второй этаж — пятью купольными сводами и четырьмя парусными. Верхняя часть храма двухсветная. Притвор двухэтажный. Под колокольней — три входных проема.

*Четырехстолпный пятикупольный храм без апсиды с шатровой колокольней. Решен по типу севрюжских храмов, близлежащих. Тип. им. Склепина, 1977 г., зак. 8276. Схожесть с севрюжскими храмами в Коломенском (к. XVII в.). Составляет ансамбль с усадьбой церковью Сретения.*