

# ПАМЯТНИКИ ИСТОРИИ И КУЛЬТУРЫ СССР

(недвижимые)

СОЮЗНАЯ РЕСПУБЛИКА РСФСР

Министерство культуры, Государственная инспекция по охране памятников истории и культуры. (наименование республиканского органа охраны памятников)

## ПАСПОРТ

Решено  
2/11/82

I. НАИМЕНОВАНИЕ ПАМЯТНИКА

Владимирская церковь, г. Дзержинск, Фрунзенский район  
Школьного сада и мемориального парка

II. ТИПОЛОГИЧЕСКАЯ ПРИНАДЛЕЖНОСТЬ

памятник археологии	памятник истории	памятник архитектуры	памятник монумент. иск-ва
		4	

III. ДАТИРОВКА ПАМЯТНИКА (или дата исторического события, с которым связано возникновение памятника—для памятников истории)

1823 г.

IV. АДРЕС (местонахождение) ПАМЯТНИКА Ивановская область, Гусинский район,

(СССР, край, область, район, автономная обл.)

с. Малая Ляля, Ст. Юки автобусом до ост. Высоково - Юки, далее пешком  
1,5 км.

V. ХАРАКТЕР СОВРЕМЕННОГО ИСПОЛЬЗОВАНИЯ

по первонач. назначению	культурно-просветит.	туристско-экскурсион.	лечебно-оздоровител.н.	жилые помещения	хозяйственное	не используется
	музей библиотека		больница, садик, детский сад		учреждение торговли, промышленности, склад	

ПРИЛОЖЕНИЯ:

- Фото общего вида — /
- Фото фрагментов — /
- Генплан — /
- Обмеры: план — /
- фасад —
- разрез —
- Схематический план охранной зоны —

## VI. ИСТОРИЧЕСКИЕ СВЕДЕНИЯ

- |    |  |   |
|----|--|---|
| а) | для памятников археологии                              | — история возникновения, кем и когда производились раскопки и раскопки, место хранения коллекций.                     |
|    | для памятников истории                                 | — история возникновения; краткая характеристика событий и лиц, в связи с которыми объект приобрел значение памятника. |
|    | для памятников архитектуры и монументального искусства | — автор, строитель, заказчик, история создания.   |

Село Малая Ламна до образования Ивановской области входило в состав Вязниковского уезда Владимирской губернии. Расположено на берегу озера Ламна, в XVII в. носившем название Богоявленского.

В 1626 г. село с деревянной Никольской церковью находилось в поместье за жильцом Марышкиным.

Существовавшая каменная церковь построена, очевидно, на средства прихожан в 1823 г..

- б) перестройки и утраты, изменившие первоначальный облик памятника.

На колокольне утрачены деревянные межъярусные перекрытия и главы.

- в) реставрационные работы (общая характеристика, время, автор, место хранения документации)

*Не производились.*

## VII. ОПИСАНИЕ ПАМЯТНИКА

а)	для памятников археологии	— характер культурного слоя, важнейшие находки.
	для памятников истории	— характеристика памятника, наличие, текст и время установления мемориальной доски.
	для памятников архитектуры	— основные особенности планировочной, композиционно-пространственной структуры и конструкций; характер декора фасадов и интерьеров; наличие живописи, скульптуры, прикладного искусства; строительный материал, основные габариты.
	для памятников монумент. иск-ва	— основные особенности композиционного и колористического решения, тексты, материал, техника, размер.

*Накрасился на нососе, у себя заросло деревом.*

Здание сложено из кирпича размером 8,5(8)х14(13,5)х34(33,5) см и штукатурено. Объемная композиция его складывается из бесстолпного двухсветного одноглавого четверика, трапезной и шатровой колокольни в три яруса. Четверик перекрыт глухим сомкнутым сводом, связанным в уровне плит взаимно перпендикулярными воздушными металлическими связями, расположенными двумя ярусами. Кровля металлическая посводная с полицей.

Старая типологическая и конструктивная схема памятника сочетается с классически строгими фасадами, почти лишенными декоративного убранства. Плоскости боковых фасадов храма расчленены на два яруса сильной профилированной тягой, переходящей в карнизы абсиды и трапезной. Большие прямоугольные окна обрамлены тянутыми штукатурными наличниками. Под окнами — прямоугольные филени. Наряду с исключительной лапидарностью архитектура здания носит грубоватый характер. Происходит это, главным образом, за счет большого выноса ризалита на абсиде и фасадных лопаток, плоскость которых переходит по фриз антаблемента венчающим карнизом. Карнизы и другие тяги выполнены преимущественно напуском рядов кирпича. Из профилей встречаются четвертной валик и, реже, — полувалик.

Перед тремя дверьми здания устроены, возможно позднее, крыльца на кирпичных столбах. Их фигурный деревянный верх покрыт двускатной металлической кровлей. Церковные двери с жиковинами. Пол в храме из метлахских плиток, в алтаре — из чугунных плит, в трапезной — цементный. Свод в трапезной полуцилиндрический с распалубками над проемами.

Колокольня состоит из трех квадратных в плане ярусов, нижний из которых служит притвором, верхний — ярусом "звона". В обработке низа здания употреблены угловые русты, верха — спаренные пилястры тосканского ордера. Над горизонтальными карнизами колокольни поднимается восьмигранный кирпичный шатер с гуртами и одним рядом "слухов". Диагональные грани его окантованы на угловые тропы. На колокольне ведет лестница, устроенная в толще западной стены трапезной.

В интерьере храма и трапезной на стенах остатки темперной живописи с частичной имитацией архитектурных форм, исполненной в местных традициях монументальной росписи. В церкви — трехъярусный современный ее построике иконостас в стиле классицизма с позолоченной резьбой. В трапезной — придельный одноярусный иконостас того же времени. Иконы в иконостасах отсутствуют. описка общественной, научно-исторической и художественной значимости памятника.

Образец провинциального строительства первой четверти XIX в., которое велось силами местных мастеров, опиравшихся на предшествующий <sup>опыт</sup> опыт объясняется специфика художественного облика памятника, представляющего синтез старой схемы и новых декоративных и тектонических приемов в построении фасадов.

## VIII. ОСНОВНАЯ БИБЛИОГРАФИЯ, АРХИВНЫЕ ИСТОЧНИКИ, ИКОНОГРАФИЧЕСКИЙ МАТЕРИАЛ

В. Дубровицкий и В. Березин — Историко-статистическое описание церквей и приходов Владимирской епархии, вып. 5. Владимир, 1898, стр. 285-290.

Обмер плана, кроки и негативы — в Ивановском областном Управлении культуры

## IX. ТЕХНИЧЕСКОЕ СОСТОЯНИЕ

характеристика общего состояния: для памятников археологии	культурного слоя важнейших находок
для памятников архитектуры и истории	конструкций стен покрытий потолков пола декора фасадов интерьеров
в интерьере:	живописи скульптуры прикл. иск-ва
для памятников монументального искусства	цоколи постаменты скульптуры грунта красочного слоя

хорошее	среднее	плохое	аварийное
+			
+	+		
+		+	
+	+	+	
+		+	

## X. СИСТЕМА ОХРАНЫ

а) категория охраны

союзная	республ.	местная	не состоит
			+

б) дата и № документа о принятии под охрану

в) границы охранной зоны и зоны регулирования застройки (краткое описание со ссылкой на утверждающий документ)

*Границы охранной зоны не установлены.*



\*D000026764\*

г) балансовая принадлежность и конкретное использование Зерносклад.

а) дата и № охранного документа

Дата составления паспорта

Составитель Бук. пр. Училища ИИИРК  
(Ф.И.О. должности, или профессии)декабрь 1979 г.арх. Е.Н. Пожылюнская  
(подпись)

Инспектор по охране памятников

Село Малая Дамна Шкского района Ивановской областиВладимирская церковь

Судя по стилистическим данным роспись церкви выполнена в середине-3 четверти XIX века. Мастера неизвестны. Живопись выполнена темперными красками по сухому известковому грунту, без графита.

Роспись имеет значительные утраты, особенно в своих нижних регистрах. К ним привели механические повреждения, распыление и отпаление красочного слоя.

В нижних композициях лики фигур прописаны маслом. Возможно к более позднему времени относится частично сохранившаяся на сводах живопись алтаря /композиция на молитву "Да молчит всякая плоть человеческая/ и трапезной / композиция на молитву "Повеличит душа моя Господа"/.

Роспись хорошо связана с архитектурными формами интерьера и довольно полно использует <sup>их</sup> скромные композиционно-декоративные возможности. Умелое использование средств <sup>их</sup> наивной живописи усиливает монументальные качества интерьера очень скромного по размерам храма.

В своде храма помещена большая композиция на <sup>У</sup>вадебную песнь. Она не имеет разграники, но благодаря пирамидальной компоновки групп внутри каждого лотка, хорошо выявляет структуру свода. В основании свода проколот довольно пышный живописный антаблемент. На южной и северной стене четверика живопись расположена в три яруса: в простенках верхних и нижних окон и на невысоких глубоких участках стен между верхними и нижними проемами. Соответственно конфигурации занимаемых участков варьируется <sup>с</sup> размер и масштаб композиций. Композиционное чувство подсказало художникам увеличение масштаба композиций на западной стене четверика, где они сравнимы по размерам с арочным проемом в тра-

с. Малая Дамна Южского р-на

пейзажу. Все композиции заключены в узкие живописные обрамления и декорированы псевдорюкайльными картушами в наверху. Построение композиций росписей всех трех стен четверика наделено центральнo-осевой симметрией.

Набор сюжетов стенописи Владимирской церкви можно назвать вполне обычным для росписей середины XIX века. Пожалуй можно отметить акцент на вероучительную роль Христа, отраженную в композициях всякого рода проповедей, бесед и т.д.

В иконографии отдельных сюжетов легко отыскать черты, восходящие еще к изобразительному искусству XVII века. Эффективны пространственные развороты ряда композиций с глубокими архитектурными фонами, уводящими взгляд вглубь сцен, которые полны многофигурны, но не кажутся затесненными, благодаря развернутости композиций по вертикали. Довольно редкое для провинциальных росписей XIX века качество, которое можно отметить здесь - это активная художественная роль пространства в композициях, и даже довольно удачная передача некой условной световоздушной среды, которая обладает гармонизирующим воздействием на композиционный строй стенописи.

Живопись осуществлена легкими как бы полупрозрачными красками, мягко лепящими и слегка обволакивающими форму, освобождая ее от излишней детализировки. Мастера избегают жесткого контура, легкие чистые краски, концентрируясь в центрах объемов, растушевываются к их границам. Красиво написаны гривзавилы, особенно своеобразные натюрморты из предметов служебного обихода ветхозаветной и новозаветной церкви. В целом стенопись Владимирской церкви является интересным / в том числе и в качественном отношении / памятником монументальной живописи на территории Ивановской области. Она демонстрирует один из привлекательных

с. Малая Ламна Южского района

вариантов развития провинциальных русских стенописей середины XIX века, в стилистике которого еще сравнительного органично сочетаются традиции живописи классицизма с только проникающими элементами эклектики.

У восточной стены четверика храма сохранился каркас деревянного трехъярусного иконостаса, вероятно современного постройки храма, в пользу чего говорит его форма. Его композиция и детали несут на себе отпечаток влияния архитектуры раннего классицизма. Выделенная вертикальными размерами центральная трехосевая часть иконостаса решена в виде ризалита, завершенного треугольным фронтоном. Мотив фронтона повторен в завершении боковых частей I яруса "ризалита", фланкирующих проем царских врат. Композиционно и пропорционально иконостас хорошо связан с архитектурой и живописью интерьера. Все иконы, а также большинство деталей декора и резьбы, утрачены.

 В. Шередега.

4  
экспликация сюжетов и схеме росписи Владимирской церкви  
села Малая Ламна Вязского района Ивановской области

I. Южная стена четверика

1. Проповедь в храме
2. Благословление детей
3. Беседа Христа с фарисеями
4. Символы христианской церкви
5. Проповедь Христа на горе Елеонской
6. Символы Бинагоги
7. Добрый самаритянин
8. Св. Елизавета ?
9. Притча о блудном сыне

II. Северная стена четверика

10. Христос и грешница в доме фарисея Симона
11. Воскрешение Лазаря
12. Утрата
13. Символы Бинагоги
14. Христос в доме Марфы и Марии
15. Символы христианской церкви
16. Христос и самаритянин
17. Деяния вдовицы
18. Утрата

Западная стена четверика III.

19. Брак в Кане Галилейской
20. Нагорная проповедь
21. Притча о десяти девах
22. Изгнание торговцев из храма
23. Утрата

IV. Свод четверика храма

24. хвалебная песнь Амвросия Медиоланского



















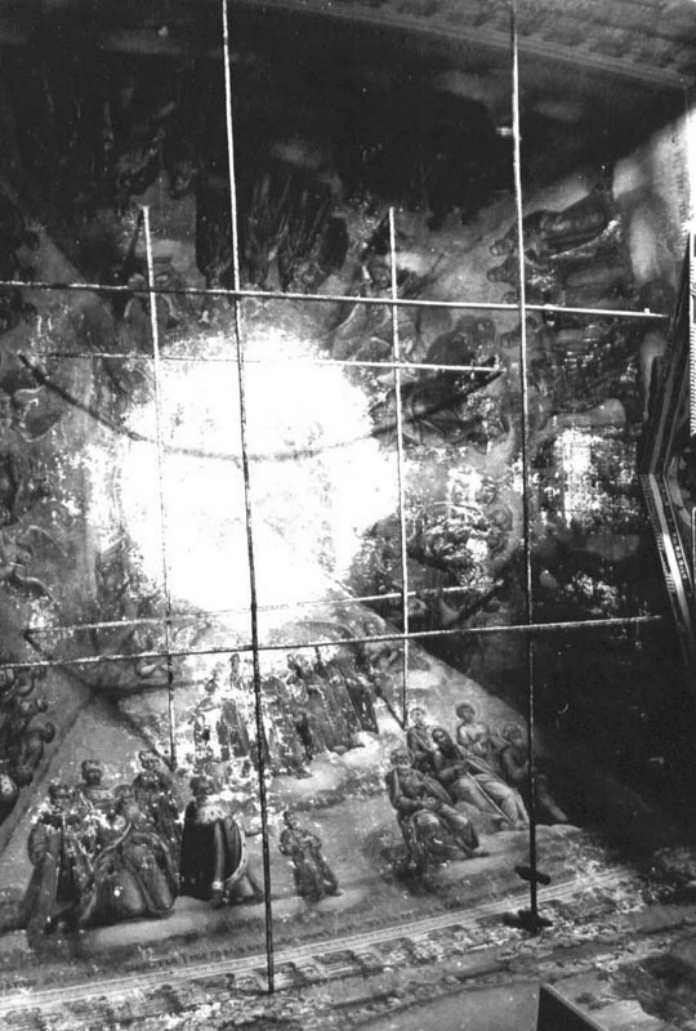




THE MOUNTAIN

THE MOUNTAIN

THE MOUNTAIN







МИНИСТЕРСТВО КУЛЬТУРЫ СССР ● ПАМЯТНИКИ ИСТОРИИ И КУЛЬТУРЫ СССР (недвижимые) 3-4.1.17.18  
 СОЮЗНАЯ РЕСПУБЛИКА РСФСР - Мин. культуры Госинспекция по охр. пам. ист. и кул.  
 Адрес Ивановская обл. Южский р-н, с. Малая Ламна.  
(наименование республиканского органа охраны)  
(АССР, край, область; район, автономная обл.; национальный округ; населенный пункт)

### УЧЕТНАЯ КАРТОЧКА

I. НАИМЕНОВАНИЕ ПАМЯТНИКА Владимирская церковь

II. ТИПОЛОГИЧЕСКАЯ ПРИНАДЛЕЖНОСТЬ

памятник археологии	памятник истории	памятник архитектуры	памятник монумент. ис-ств
		4	

III. ДАТИРОВКА ПАМЯТНИКА 1823 г.

IV. ХАРАКТЕР СОВРЕМЕННОГО ИСПОЛЬЗОВАНИЯ

по первоначальному назначению	культурно-просветительное	туристско-экскурсионное	залебно-оздоровительн.	жилое помещения	хозяйств. здание	не используется
					+	

предлож. по использ. \_\_\_\_\_

V. ХАРАКТЕРИСТИКА ТЕХНИЧЕСКОГО СОСТОЯНИЯ

хорошее	среднее	плохое	грозное
+	+	+	

VI. КАТЕГОРИЯ ОХРАНЫ

союзная	республ.	местная	не состоит
			+

наличие утвержденной охранной зоны

да	нет
	+

VII. НАЛИЧИЕ ДОКУМЕНТАЦИИ

паспорт	фотографии	обмеры	реставрационные материалы
+	+	+	

место хранения документов

органы охраны			реставрационные мастерские		музей, архив, НИИ
союзный	республикан.	местный	республикан.	местный	
		+			

Дата составления карточки «16» мая 1971 г.  
 М. П.

Составитель Левичев Ф.В. Фавелстз Инспектор по охране памятников Алекс  
(Ф. и. о., должность или профессия, подпись) (Ф. и. о., подпись)



Ч К А (оборотная сторона)

Краткое описание

Здание кирпичное оштукатуренное. Двухсветный одноглавый четверик, трапезная и шатровая колокольня в три яруса. Четверик перекрыт глухим сомкнутым сводом, связанным в уровне пят взаимоперпендикулярными воздушными металлическими связями, расположенными двумя ярусами. Образец провинциального строительства четверти XIX в., которое велось силами местных мастеров, объявляется специфика художественного облика памятника, представляющего синтез старых схем и новых декоративных приемов в построении фасадов. Используется под зерносклад.