

П А С П О Р Т

НА ПАМЯТНИК АРХИТЕКТУРЫ

№ 53

Ремонт и реставрация
с Бюро

1. Наименование. Пятницкая церковь. с *фрагментами фрески 1746*
2. Адрес. Ивановская область Шушский район, с. Введенье /б. Пушки/. Черницкий с-совет.
3. Время сооружения - 1806.
4. Автор, строитель, заказчик - Построена на приходские средства.
5. Расположение. Церковь стоит на пригорке в центре бывш. с. Пушки. в 300 м от нее расположен Шертонский монастырь. На юго-западе протекает р. Молохта. До автобусной остановки в с. Введенье 1 км, до г. Шуя 13 км.
6. Исторические сведения, строительная периодизация. -
7. Тип, планировочная структура, основные габариты. Бесстолпная, пятикупольная, одноапсидная, с колокольной. Планировочная структура осевая симметричная четырехчастная. Основные габариты: 928 x 3110 м.
8. Конструктивная система.
Кирпичная церковь с наружными несущими стенами. Свод трепезной низкий сомкнутый. Колокольная примыкает к ней вплотную и опирается на мощные несущие столбы и усиленную западную стену трепезной. Свод храма высокий сомкнутый со световым барабаном. Стены внутри оштукатурены, снаружи побелены по кирпичу. Фундаменты сложены из дикого камня. Размер кирпича 25x17x7 см. Кровля металлическая, скатная по деревянным несловным стропилам.
9. Объемно-пространственная композиция памятника, значение его в ансамбле, окружающей застройке и ландшафте.
Композиция из двух вертикальных и ^{состав} объединяющего их, горизонтального объема. Горизонтальный объем имеет членения вырезающие планировочную структуру церкви.

Над трепезной поднимается небольшая главка придела. Храм высокий кубический трех светный, на пирамидальной четырех скатной кровле которого стоят березены главок. Колокольня трех ярусная. Рядом, юго-западнее, стоит приземистый объем Богословской церкви 1843г., вместе с которой памятник образует ансамбль, имеющий большое значение в общем силуэте застройки села.

Ю. Декоративное убранство фасадов.

Декоративное убранство фасадов несложно. По основанию кровли идет многополочный карниз с сухариками и выкружками. Простенки между окнами заполнены пилястрами с капителями. Над окнами простеночный сендрик с декоративным замковым камнем. Порталы колокольни оформлены четырехколонными портиками. На свесах кровли устроен резной металлический подзор.

II. Интерьер памятника:

а/ основные помещения, их габариты и архитектурная характеристика, система взаимосвязи.

Паперть (224x486) занимает пространство под колокольней.

Богато профилированный портал ведет в небольшую трепезную (884x904), покрытую сомкнутым сводом. Между помещением трепезной и храмом широкий арочный проем. Храм (665x664) высокий высокий с тремя ярусами окон и световым березены березены, на северной и южной стене имеются дополнительные выходы на улицу.

б/ характер художественного оформления (время, автор, школа, месторасположение, сюжеты, техника исполнения).

Полы из каменных квадратных плит.

в/ монументальная живопись (время, автор, школа, месторасположение, сюжеты, техника исполнения). На стенах трепезной и

куполов храма сохранились остатки живописи, относящиеся к началу XIX века. Выполнена по сухой известковой штукатурке темперными красками.

- г/ стенковая живопись - иконы, картины и пр. - не сохранились
- д/ скульптуре (время, автор, школа и т.д.) - не сохранились
- е/ сохранившееся внутреннее убранство и оборудование - не сохранились.

12. Историческое и художественное значение памятника.

Памятник имеет художественное и историческое значение, как пример влияния классицизма на русскую церковную архитектуру.

13. Фиксация памятника /фото, обмеры, зарисовки, где находится, шифры/. И С Н Р П М. Август 1970г.

14. Реставрационные работы /характер, время, автор, место хранения материалов/ - не проводились.

15. Состояние памятника. Выбиты кирпичи на фасаде. Крыша нуждается в окраске. В окнах отсутствует остекление. Общее состояние удовлетворительное.

16. Современное и перспективное использование памятника.

Под склад промтоварного магазина.

17. Охрана памятника. Не охраняется.

18. Обновление библиография. -

19. Дополнительные сведения.-

С.Гюдовский

13.УИ-70г.



С.Пупки, Шуйский район, Ивановская область.

Пятницкая церковь.

Вкладыш—описание настенной живописи.

Точная датировка стенописей Пятницкой церкви и их авторство неизвестны. Технические особенности исполнения росписей и данные стилистического анализа позволяют датировать их 30—40-ми годами XIX века.

Росписи выполнены в технике клеевой живописи, на тонком известковом грунте. Сохранность их неудовлетворительна. Полностью утрачена живопись на стенах трапезной. Большие утраты красочного слоя наблюдаются на стенах четверика. Относительно лучше сохранилась живопись в сводах четверика и трапезной. В апсиде не сохранились росписи в северной части свода. На сохранившихся частях стенописей наблюдаются мелкие осипы красочного слоя, меленне, сильное загрязнение. В апсиде имеются следы позднейших поновлений стенописей маслом.

Несмотря на плохую сохранность росписей, система их распределения в интерьере церкви прослеживается с достаточной ясностью. Схема живописного убранства свода четверика достаточно традиционна: каждый из его лотков занят большой треугольной композицией; последние отделены друг от друга широкими полосами гризайльной живописи, имитирующей лепнину. От росписей стен свод отделен живописным карнизом.

Росписи северной и южной стен четверика организованы одинаково и хорошо приспособлены к особенностям их архитектурного облика. Три яруса световых проемов этих стен объединены высокими вертикальными нишами; в простенках между ними, в три яруса размещены фигуры апостолов. Подобное расположение крупных ростовых фигур удачно подчеркивает вертикальную ориентацию интерьера четверика. Междukoнные промежутки внутри каждой из световых осей заняты евангельскими и ветхозаветными

с. Пупки, Шушский район, Ивановская обл. Пятницкая ц.

ми сценами.

Несколько иначе организована роспись западной стены четверика. Основную часть стены занимает изображение интерьера иерусалимского храма, своеобразно сочетающее элементы барочного архитектурного-живописного иллюзионизма и приемы иконописной трактовки архитектурных фонов.

Система росписей апсиды вполне традиционна. В своде помещена сцена "Коронование Богородицы", отделенная от стен полосою грязильной лепнины. На стенах - фигуры отцов церкви и большая прямоугольная композиция "Жертвоприношение Авраама".

Разгранка композиций в своде трапезной осуществлена двумя способами. Полосы грязильного орнамента следуют ребрам свода и отделяют один лоток от другого; в свою очередь, каждый лоток делится пополам тонкой вертикальной колонкой. Центральная восьмиугольная композиция помещена в шельме свода.

Иконографический состав росписей четверика довольно необычен. Почти полностью отсутствуют обычные для этой эпохи евангельские сцены христологического и страстного циклов. Исключением являются "Воскресение" в западном лотке свода, "Иерусалим" /фон для венчавшего иконостас Распятия/ - в восточном, "Изгнание торгующих из храма" на западной стене, "Искушение Христа" на южной стене. Известным анахронизмом является помещение в верхний ярус северной стены трех ветхозаветных сюжетов: "Три отрока в печи", "Пророк Илия в пустыне", "Явление серафима пророку Исае". Интересны помещенные в свод трапезной пять композиций на темы евангельских блаженств.

Стилистика росписей Пятницкой церкви тяготеет к живописи второй половины XVIII в. Характерны патетика движений и жестов, темно-оливковая карнация ликов, несколько наивная условность в трактовке архитектуры и пейзажных фонов. В фигурах отцов церкви на стене апсиды чувствуется влияние иконопис-

с. Пупки, Шуйский район,
Ивановская обл. Пятницкая ц.

ных традиций. Очень красив колорит росписей, основанный на сочетании прозрачных, но недостаточно ярких тонов. Особенно хорошо он сохранился в трапезной, где выделяются зеленый цвет одеяний и голубой гризайльный орнамент.

М. Андреев

29.X.1976 г.

С.Пупки, Шуйский район, Ивановская область.

Пятницкая церковь.

Экспликация к схеме расположения сюжетов настенной живописи.

I. Северная стена четверика /на схеме совмещена с южной/.

1. Апостол Павел.

2. Апостол Петр.

3. Три отрока в печи огненной.

4. Пророк Илия в пустыне.

5. Явление архангела пророку Исае.

6. Апостол /Филипп - ?/.

7. Апостол.

8. Евангельская сцена.

9. Апостол.

10. Евангельская сцена /Исцеление расслабленного - ?/.

11. Апостол Иаков.

12. Евангельская сцена.

13. Орнаментальная вставка.

II. Южная стена четверика /на схеме совмещена с северной/.

14. Апостол.

15. Апостол.

16. Исцеление глухонемого.

17. Исцеление одержимого.

18. Христос, искушаемый дьяволом.

19. Апостол /Андрей - ?/.

20. Апостол /Иоанн - ?/.

21. Исцеление кровоточивой женщины /?/.

22. Апостол Тимофей.

23. Евангельская сцена.

24. Апостол.

25. Композиция утрачена.

с. Пушки, Шуйский
р-н, Ивановская
обл. Пятницкая ц.

III. Западная стена четверика.

26. Неизвестный преподобный.
27. Неизвестная преподобная.
28. Изгнание торгующих из храма.
29. Введение в храм.
30. Композиция утрачена.

IV. Свод четверика.

31. Иерусалим.
32. Евангелисты Матфей и Иоанн.
33. Евангелисты Марк и Лука.
34. Вознесение.

V. Свод апсиды.

35. Коронавание Богородицы.
36. Христос Пантократор.
37. Богоматерь.
38. Иоанн Предтеча.
39. Христос "Предвечная жертва".
40. Архангел Михаил.
41. Архангел Гавриил.

VI. Развертка стен апсиды.

42. Апостол Иаков.
43. Жертвоприношение Авраама.
44. Св. Иоанн Златоуст.
45. Изображение алтаря со св. дарами.
46. Св. Григорий Богослов.
47. Св. Василий Великий и св. преп. Иоанн.

VII. Свод трапезной.

48. "Блажены чистые сердцем ...".
49. "Блажены кроткие...".

- с. Пупки, Шуйский р-н, Ивановская обл. Пятницкая ц. 50. "Блаженны алчущие правды...".
51. "Блаженны милостивые...".
52. "Блаженны миротворцы...".
53. "Блаженны изгнанные правды ради...".
54. "Блаженны есть, яко поносят вас...".
55. "Блаженны нищие духом...".
56. "Блаженны плачущие...".



















100-11-1

100-11-1

100-11-1









IN OMNIBUS REBUS
SICUTI IN OMNIBUS
REBUS

IN OMNIBUS REBUS
SICUTI IN OMNIBUS
REBUS

IN OMNIBUS REBUS
SICUTI IN OMNIBUS
REBUS

IN OMNIBUS REBUS
SICUTI IN OMNIBUS
REBUS

IN OMNIBUS REBUS
SICUTI IN OMNIBUS
REBUS

IN OMNIBUS REBUS
SICUTI IN OMNIBUS
REBUS

IN OMNIBUS REBUS
SICUTI IN OMNIBUS
REBUS







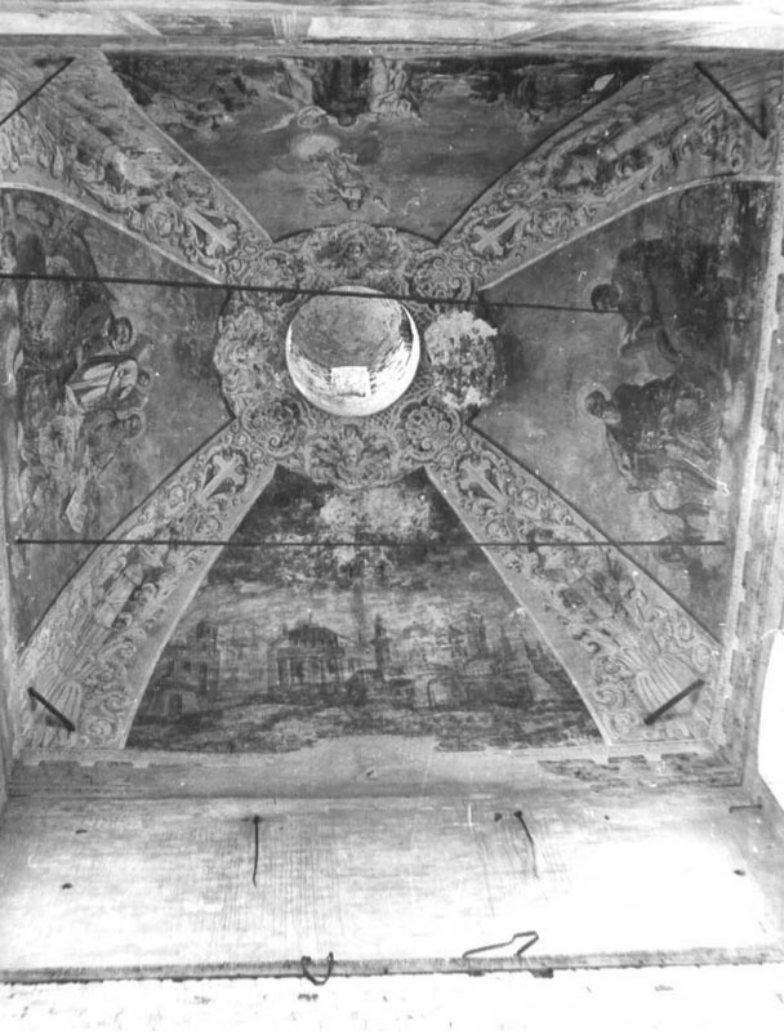
1871
1872

ANNO DOMINI MDCCLXXII
MAY 22ND 1872

THE GREAT ARCHANGEL MICHAEL
HIS SERVANT IN CHRIST
MICHAEL, HADAM

THE GREAT ARCHANGEL MICHAEL
HIS SERVANT IN CHRIST
MICHAEL, HADAM







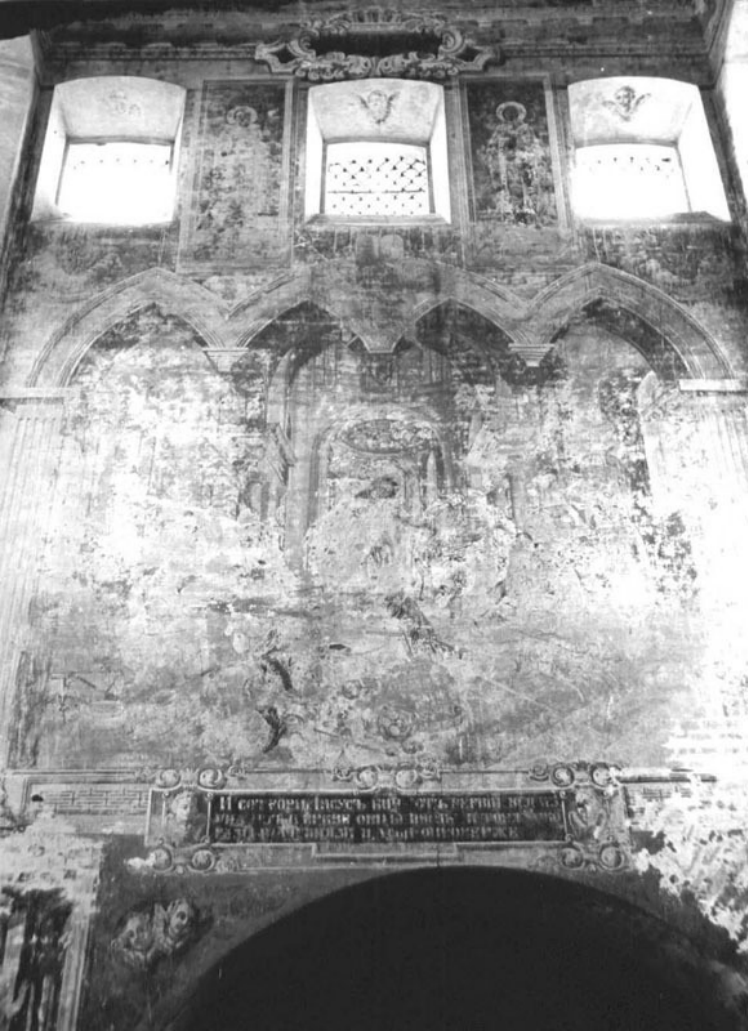
СТЫ ВАСИЛІЙ ПРЄ. ПРЄБ. ЮВАНН











И сѣи попомъ иже сѣи попомъ иже сѣи попомъ иже сѣи попомъ
иже сѣи попомъ иже сѣи попомъ иже сѣи попомъ иже сѣи попомъ
иже сѣи попомъ иже сѣи попомъ иже сѣи попомъ иже сѣи попомъ