

Приложение № 2 к Акту по результатам
Государственной историко-культурной экспертиз
выявленного объекта культурного наследия
«Почта», расположенного по адресу: Ленинградская
область, Выборгский район, г. Светогорск, ул. Победы
(уточненный адрес: Ленинградская область, Выборгский
муниципальный район, Светогорское городское
поселение, г. Светогорск, ул. Победы, д. 1)

ИСТОРИЧЕСКАЯ СПРАВКА

Город Светогорск расположен в Выборгском районе Ленинградской области, на самой границе с Финляндией, на Карельском перешейке.

Карельский перешеек имеет многовековую историю. Археологическими исследованиями здесь еще в 1914 г. недалеко от поселка Антреа был обнаружен комплекс предметов эпохи мезолита - костяные орудия, долота, мотыги, сети, что свидетельствует о том, что люди обитали здесь уже почти 10 тысяч лет назад. Население было немногочисленным, сосредотачивалось, в основном, на берегах водоёмов, в лесах, богатых дичью и ягодами. В эпоху неолита число обитавших на территории людей значительно выросло, на что указывает большое число обнаруженных стоянок этой эпохи. На основе местных неолитических племен на этой территории сложился особый этнос, корела, карелы, которые в 9 веке заселили Карельский перешеек.

Первые упоминания о погосте Яскы (Яские) содержатся в новгородских летописях еще XI века. Под 1270 годом карелы называются как одна из составных частей «волости» Новгорода. В конце XIII - начале XIV веков на эти земли совершают несколько военных походов шведы, основавшие в 1293 году крепость Выборг. Шведский поход 1293 года был началом 30-летней войны с Новгородом, закончившейся Ореховецким миром, по которому устанавливалась новая граница между Швецией и Новгородом. В 1403 году Выборг официально получил статус города. В XV веке Выборг был центром лена, управляющегося шведскими наместниками.

Попытки новгородцев овладеть Выборгом продолжались и в XV веке. В 1411 году им удалось сжечь часть города и захватить в плен множество жителей,

однако замок устоял. Следующая попытка завладеть Выборгом была предпринята московским войском в 1495 году.

В 1571 г. в волости Яски проживало 9 тысяч человек.

С заключением Столбовского мира между Швецией и Россией в 1617 году выборгские земли оказываются в глубоком тылу и теряют военное значение.

В 1655 г. шведская корона наделяет землей близ погоста Яски господина Сакса, который основал на берегу р. Вуокса усадьбу Пелкола.

13 июня 1710 года Выборг был взят войсками Петра I, и в истории Выборга и прилегающих земель наступил российский период. Выборг стал центром комендантского округа. В 1719 году Выборгский и Кексгольмский округа были объединены в Выборгскую провинцию Санкт-Петербургской губернии, официально вошедшую в состав Российской империи по Ништадтскому мирному договору в 1721 году. В 1744 году была создана отдельная Выборгская губерния, жителям которой позволили сохранить шведские законы. В частности, на жителей губернии не распространялось крепостное право, и им было позволено сохранить лютеранское вероисповедание.

Карельский перешеек был включен в состав Ингерманландской губернии, которую вскоре переименовали в Петербургскую губернию.

В русско-шведской войне 1808-1809 гг. Выборг уже не участвовал непосредственно, а использовался только как тыловая база. Эта война завершилась заключением Фридрихсгамского мирного договора, по условиям которого Финляндия вошла в состав Российской империи на правах Великого княжества. В конце 1811 года Выборгская губерния была включена в состав автономного Великого княжества Финляндского. В Выборгской губернии того времени (так называемой Старой Финляндии), преобладало финское население.

С 1784 г. по 1797 г. Выборгская губерния вновь была преобразована в Выборгское наместничество. В 1802 году Выборгская губерния стала Финляндской, а в 1811 году получила прежнее название, но уже в составе Великого княжества Финляндского.

В дальнейшем до самого двадцатого в истории Выборга почти не происходило значительных событий: в нём стоял русский гарнизон, развивались торговля и промышленность. Окружающие Выборг земли северной части Карельского перешейка были сравнительно мало заселены. Пороги реки Вуоксы высоко ценились жителями Санкт-Петербургской губернии как место отдыха, здесь появилось несколько усадеб.

В 1887 году барон Ади Штандершкольд приобрел у некоего Литцени на севере Карельского перешейка в излучине реки Вуокса усадьбу Пелкола площадью 16,5 Га для постройки завода древесной массы и развития бумагоделательного производства. Для выбора местности большое значение имело расположение рядом с большим водопадом Ряйккеля, высотой 9 м, не уступавшим по водосбросу знаменитому водопаду Иматра в Финляндии.

В том же году здесь по проекту шведского инженера Аксея Маурица Хедбека началось строительство завода древесной массы и поселка при нем. Завод был расширен до картонно-бумажной фабрики. Владелец дал заводу и поселку при нем название «Enso», что значит «первенец». Это действительно было первое большое бумажное производство в Финляндии. Первые заводские строения были поставлены на небольшом островке, образовавшемся благодаря прокопанному каналу водоотвода. На канале были установлены девять турбин, вырабатывавших электроэнергию для работы завода. Первую продукцию, которую на гужевом транспорте доставляли в Выборг, завод дал в 1889 году, а уже в 1892 г. открылось движение по железной дороге до Выборга.

С тех пор история города (Энсо, затем – Светогорска) неразрывно связана с историей целлюлозно-бумажного комбината. В 1906-1910 была построена регулирующая плотина на Вуоксе, обеспечивающая постоянный уровень воды и позволявшая заводу работать на полную мощность. В 1916 г. архитектором Биргером Брунила был разработан генеральный план города Энсо, по форме напоминавший крыло птицы. Улицы поселка получили наименования в честь героев финского эпоса – Калевалы. Главной улицей в поселке была Jaaskintie (современная улица Победы), на которой располагались торговые предприятия,

аптека, здания администрации и банка. Были спроектированы типовые дома для застройки поселка и жилье для рабочих и служащих фирмы.

После провозглашения независимости в январе 1918 года в Финляндии началась гражданская война, и Выборг стал одним из главных центров сопротивления красных финнов. 17 июля 1919 года в Финляндии было объявлено республиканское правление. Официальным языком местного самоуправления стал финский.

1920-1930-е гг. были годами успешного развития и расширения бумагоделательного производства в поселке Энсо. Население Энсо возрастает до 6000 человек, и поселок обретает статус города. После объединения в 1927 году фирм «Enso Aktie Bolaget» и «Aktie Bolaget Gutzeit» образовалась фирма «Enso Gutzeit». По мере накопления капитала и приобретения новых участков земли она выстроила в поселке новые производственные здания, здания администрации, Управление, пожарное депо и многие другие строения. Продолжалось строительство благоустроенного жилья для рабочих и служащих предприятия – домиков на одну семью, окруженных небольшими земельными участками.

Строительство социального жилья для рабочих и служащих – тема весьма популярная в архитектуре конце XIX и первой половины XX в. В России поиски в этом направлении велись в диапазоне от благоустроенных казарм для фабричных рабочих (характерный пример – Морозовские мануфактуры) до проектов городов-садов В.С. Семенова, И.А. Фомина и других, развивавших идеи английского социолога-утописта Эбенизера Говарда. В проекте города-сада Прозоровка под Москвой В.С. Семенов заложил идею поселка, состоящего из индивидуальных домов коттеджного типа, предназначенных для жилья квалифицированных служащих железной дороги. Подобные примеры появлялись не только на территории Российской империи, но и в градостроительной практике других стран Европы.

Идея разработки и строительства комфортного жилья для промышленных рабочих не утратила своей актуальности и в период господства функционализма в европейской архитектуре 1920-1930-х гг. Для небольших городов, каким в то

время был Энсо, закономерно было обращение к теме индивидуальных жилых домов с участками. Несколько кварталов жилых строений такого типа появились в нескольких местах в городе: в районе современной улицы Канторовича, улицы Буденного, в районе современной улицы Победы (тогда Jaaskintie) и центральной площади.

В результате «зимней войны» между Советским Союзом и Финляндией в 1939-1940 гг., северная часть Карельского перешейка и ряд других земель к северу от Ладоги отошли к территориям СССР. В результате подписания мирного договора 12 марта 1940 года граница между двумя государствами отодвинулась на линию Выборг-Сортавала бóльшая часть бывшей Выборгской губернии республики Финляндия, с главным городом Виипури (Выборг) вошла в состав Ленинградской области СССР. Проживавшее на Карельском перешейке и в Выборге финское население было полностью эвакуировано в оставшуюся часть Финляндии. В состав территории СССР был включен весь Карельский перешеек с г. Выборгом (Виипури) и Выборгским заливом с островами.

В годы второй мировой войны значительная часть застройки поселка Энсо была уничтожена.

В ноябре 1944 года Выборгский, Кексгольмский и Яскинский районы были переданы из Карело-Финской ССР в состав Ленинградской области РСФСР.

В октябре 1948 года было произведено полномасштабное переименование всех населённых пунктов Карельского перешейка - финские названия заменили русскими. Поселок Энсо стал называться Светогорском. В населенные пункты Выборгского района стали заселяться переселенцы, а прежнее финское население, в основном, выехало в основную часть Финляндии.

В 1960 году упраздняется Лесогорский район Ленинградской области, вся территория которого вместе с бывшим городом областного подчинения Светогорском (бывшим Энсо) включается в состав Выборгского района. В последующие годы, по мере износа и амортизации довоенной застройки, она активно заменялась современными типовыми домами. Вытеснение довоенной архитектуры типовой застройкой привело к нивелированию своеобразного облика

города, что еще раз свидетельствует о необходимости сохранения памятников архитектуры.

Здание почты построено по проекту выдающегося финского архитектора Вяйнё Вяхьякаллио в 1938 г. Об этом свидетельствует архитектурно-строительный план почты в Энсо, в нижней части, справа – дата и его подпись "Вяйнё Вяхьякаллио". На экспликации (штампе) написано: Строительное Управление (совет). Почтовый Дом Энсо. карта участка. масштаб 1\2000. чертёж одобрен Е. А.Н. отдел tn-55. pn-64. Хельсинки. 18 октября 1938 года. подпись- Вяйнё Вяхьякаллио. RakH (строительное управление) 55 М 2\18.

На чертеже видно, что на главном фасаде промежутки стены справа шире чем слева, - оставлено место для флагштока. Размер шрифта объемного POSTI точно попадает в ширину главного входа и уравновешен круглым окном, что характерно для ааторского стиля Вяхьякаллио.

В советское время значительное по площади здание было частично перестроено и его стали использовать как автовокзал. Внутри были снесены перегородки, оригинальные интерьеры утрачены, изменены оконные проемы на втором этаже.

В 1988 году здание почты наряду с другими ценными объектами истории и архитектуры были поставлены на государственную охрану и зарегистрированы в Списке вновь выявленных памятников архитектуры.

БИБЛИОГРАФИЯ

1. Jääsken kihlakunnan historia. Auliki Ylönen. Imatra, 1957
2. Villi Ikonen. Jääsken kirja. Imatra, 1957
3. Enso Gutzet Osakeyhtio, t.1. 1958
4. Административно-территориальное деление Ленинградской области. — СПб, 1997 г.
5. Выборгский район Ленинградской области. Краеведческий сборник. СПб 2009 г.
6. Министерство иностранных дел российской федерации Документы Внешней Политики 1940-22 июня 1941. Москва «международные отношения».1995 г. Том двадцать третий. Книга первая.
7. Материалы Всесоюзной переписи населения 1959-го, 1970-го, 1979-го, 1989-го гг.

ПЕРЕЧЕНЬ ИСПОЛЬЗОВАННЫХ ЭЛЕКТРОННЫХ РЕСУРСОВ

1. <https://instfin.ru/>
2. rodandrew.livejournal.com
3. wikimapia.org/#lang=ru&lat=61.098964&lon=28.882027&z=14&m=w&show=/574883/ru/Светогорск
4. https://fi.wikipedia.org/wiki/Enso-Gutzeit#Enson_tehtaiden_osto
5. <https://ru.wikipedia.org/wiki/%D0%A1%D0%B2%D0%B5%D1%82%D0%BE%D0%B3%D0%BE%D1%80%D1%81%D0%BA>
6. https://www.webcitation.org/6DDeApgPR?url=http://jaaski.ru/index.php?option=com_content
7. http://www.etomesto.ru/map-peterburg_vyborg_1805-guberniya/
8. http://www.etomesto.ru/map-peterburg_semitopograph/
9. http://www.etomesto.ru/map-atlas_1816_nord/
10. <http://www.etomesto.ru/map-shubert-10-verst/>
11. http://www.etomesto.ru/map-atlas_1837/
12. http://www.etomesto.ru/map-peterburg_1863-karelskiy-peresheek/

13. http://www.etomesto.ru/map-atlas_marksa/
14. http://www.etomesto.ru/map-atlas_pervaya-mirovaya/
15. http://www.etomesto.ru/map-peterburg_vyborg_1923-guberniya/
16. http://www.etomesto.ru/map-rkka_europe/
17. <http://beloostrov.ru/forum/viewtopic.php?p=29388#29388>
18. http://www.etomesto.ru/map-peterburg_1940lenobl/
19. http://www.etomesto.ru/map-peterburg_fin1000m/
20. http://www.etomesto.ru/map-peterburg_genshtab-1941/
21. http://www.etomesto.ru/map-peterburg_rkka-severozapad/
22. http://www.etomesto.ru/map-atlas_ussr-1946/
23. http://www.etomesto.ru/map-atlas_ssr-1947_sz/
24. http://www.etomesto.ru/map-peterburg_1950-morskoy-atl/
25. http://www.etomesto.ru/map-peterburg_administrativnaya-1956/
26. http://www.etomesto.ru/map-peterburg_1977-lenobl/
27. http://www.etomesto.ru/map-peterburg_genshtab-1km/
28. http://www.etomesto.ru/map-genshtab_p-35/
29. http://www.etomesto.ru/map-peterburg_karelskiy-peresheek/
30. https://terijoki.spb.ru/industry/ind_jaaski_valio.php
31. <http://winterwar.karelia.ru/site/toponimika/>
32. https://vk.com/wall-169342908_8759?thread=8762

Приложение № 2 к Акту по результатам
Государственной историко-культурной экспертизы
выявленного объекта культурного наследия
«Почта», расположенного по адресу: Ленинградская
область, Выборгский район, г. Светогорск, ул. Победы
(уточненный адрес: Ленинградская область, Выборгский
муниципальный район, Светогорское городское
поселение, г. Светогорск, ул. Победы, д. 1)

ИСТОРИЧЕСКАЯ ИКОНОГРАФИЯ

СПИСОК ИЛЛЮСТРАЦИЙ ИЗ АРХИВНЫХ И БИБЛИОГРАФИЧЕСКИХ ИСТОЧНИКОВ

1. 1629 г. Север Карельского перешейка. Фрагмент Карты шведских земель.
2. 1805 г. Карта Выборгской губернии. Источник: http://www.etomesto.ru/map-peterburg_vyborg_1805-guberniya/
3. 1816 г. Подробная карта Российской Империи и близлежащих заграничных владений. Северная часть. Источник: http://www.etomesto.ru/map-atlas_1816_nord/
4. Специальная карта Западной части России. Ф.Ф. Шуберт 1826-1840 гг. Источник: <http://www.etomesto.ru/map-shubert-10-verst/>
5. 1909 г. Т.н. Атлас Маркса. Карта Европейской России. Источник: http://www.etomesto.ru/map-atlas_marksa/
6. 1916 г. Карта запада России и других стран времён Первой Мировой войны. Источник: http://www.etomesto.ru/map-atlas_pervaya-mirovaya/
7. 1930-е гг. Город Энсо. Финская довоенная карта. Источник: <http://beloostrov.ru/forum/viewtopic.php?p=29388#29388>
8. 1937 г. Панорама Энсо с птичьего полета. Источник – www.pastvu.com
9. 1937 г. Панорама г. Энсо с птичьего полета. На первом плане – завод молочных продуктов «Валио».
10. 1940 г. Финская карта Карельского перешейка и Южной Карелии. Источник: http://www.etomesto.ru/map-peterburg_fin1000m/
11. 1941 г. Карта РККА Ленинградской области. Источник: http://www.etomesto.ru/map-peterburg_genshtab-1941/
12. 1942 г. Карта РККА части Ленинградской, Псковской и Новгородской областей. Источник: http://www.etomesto.ru/map-peterburg_rkka-severozapad/
13. 1942 г. Карта Святогорска. Источник: <http://www.etomesto.ru/map>
14. 1985 г. Карта СССР. Выборг, Зеленогорск, Сестрорецк, Кронштадт, Хельсинки. Источник: http://www.etomesto.ru/map-genshtab_p-35/
15. 15.1938 г. План земельного участка с местоположением здания. Источник: https://vk.com/wall-169342908_8759?thread=8762

16.16.1938 г. Фрагмент чертежа со штампом. Источник:

https://vk.com/wall-169342908_8759?thread=8762

17.1938 г. План здания. Источник: [https://vk.com/wall-](https://vk.com/wall-169342908_8759?thread=8762)

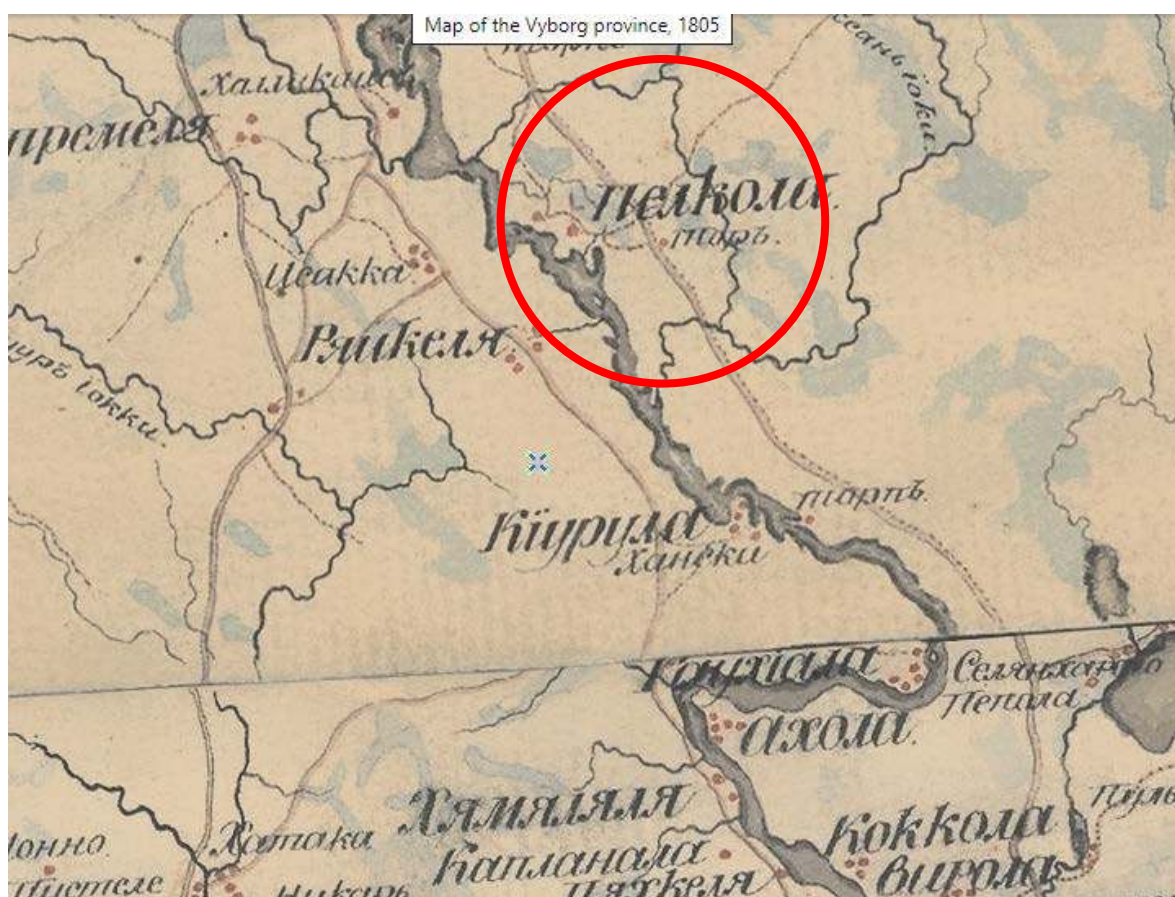
[169342908_8759?thread=8762](https://vk.com/wall-169342908_8759?thread=8762)

18.1938 г. План земельного участка с местоположением здания. Источник:

https://vk.com/wall-169342908_8759?thread=8762



1. 1629 г. Север Карельского перешейка.
Фрагмент Карты шведских земель.



2. 1805 г. Карта Выборгской губернии. Источник:
http://www.etomesto.ru/map-peterburg_vyborg_1805-guberniya/



3. 1816 г. Подробная карта Российской Империи и близлежащих заграничных владений. Северная часть. Источник: http://www.etomesto.ru/map-atlas_1816_nord/



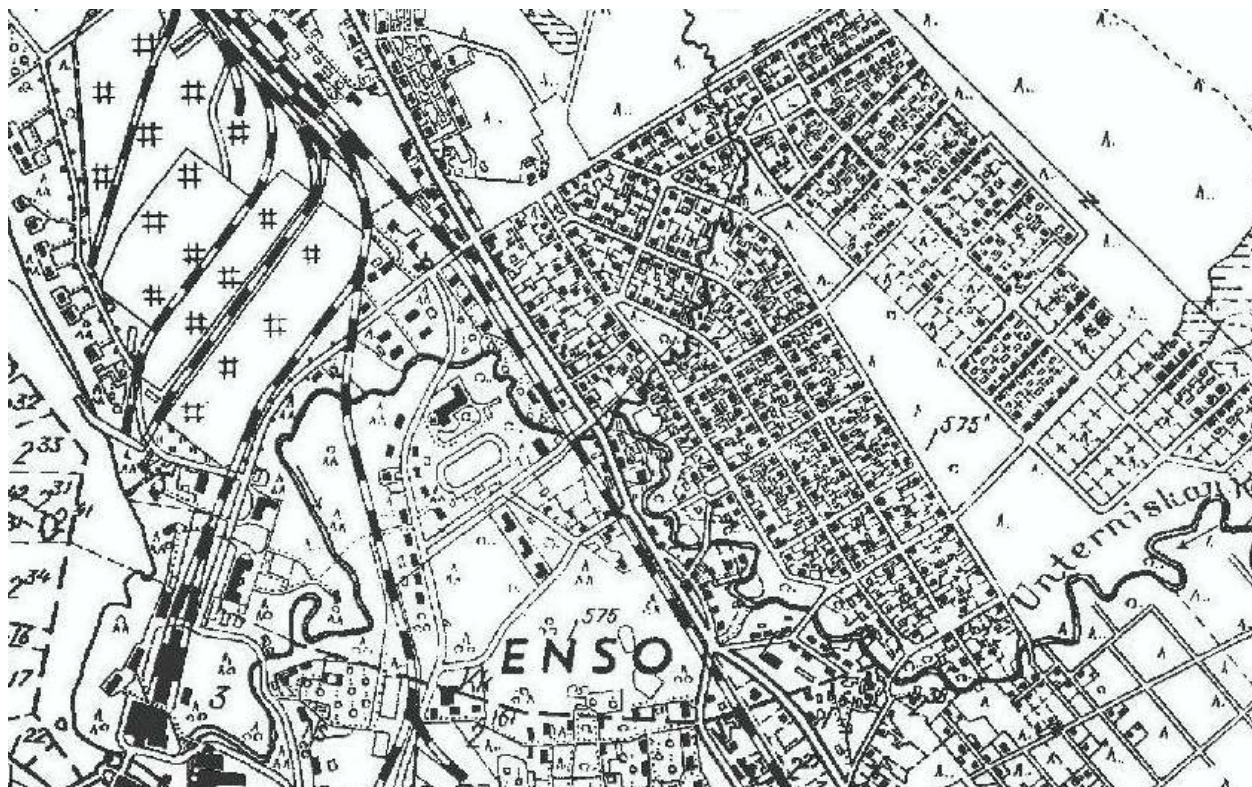
4. Специальная карта Западной части России. Ф.Ф. Шуберт 1826-1840 гг. Источник: <http://www.etomesto.ru/map-shubert-10-verst/>



5. 1909 г. Т.н. Атлас Маркса. Карта Европейской России. Источник: http://www.etomesto.ru/map-atlas_marksa/



6. 1916 г. Карта запада России и других стран времён Первой Мировой войны. Источник: http://www.etomesto.ru/map-atlas_pervaya-mirovaya/



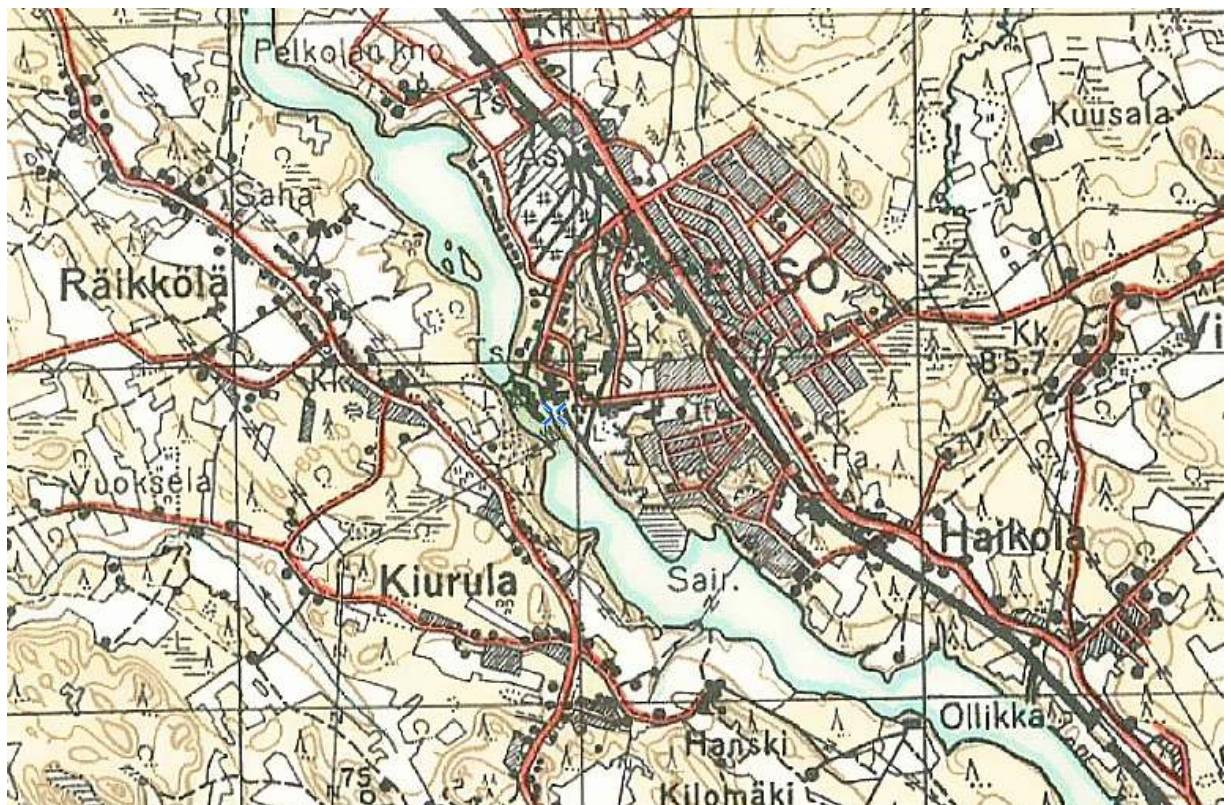
7. 1930-е гг. Город Энсо. Финская довоенная карта. Источник:
<http://beloostrov.ru/forum/viewtopic.php?p=29388#29388>



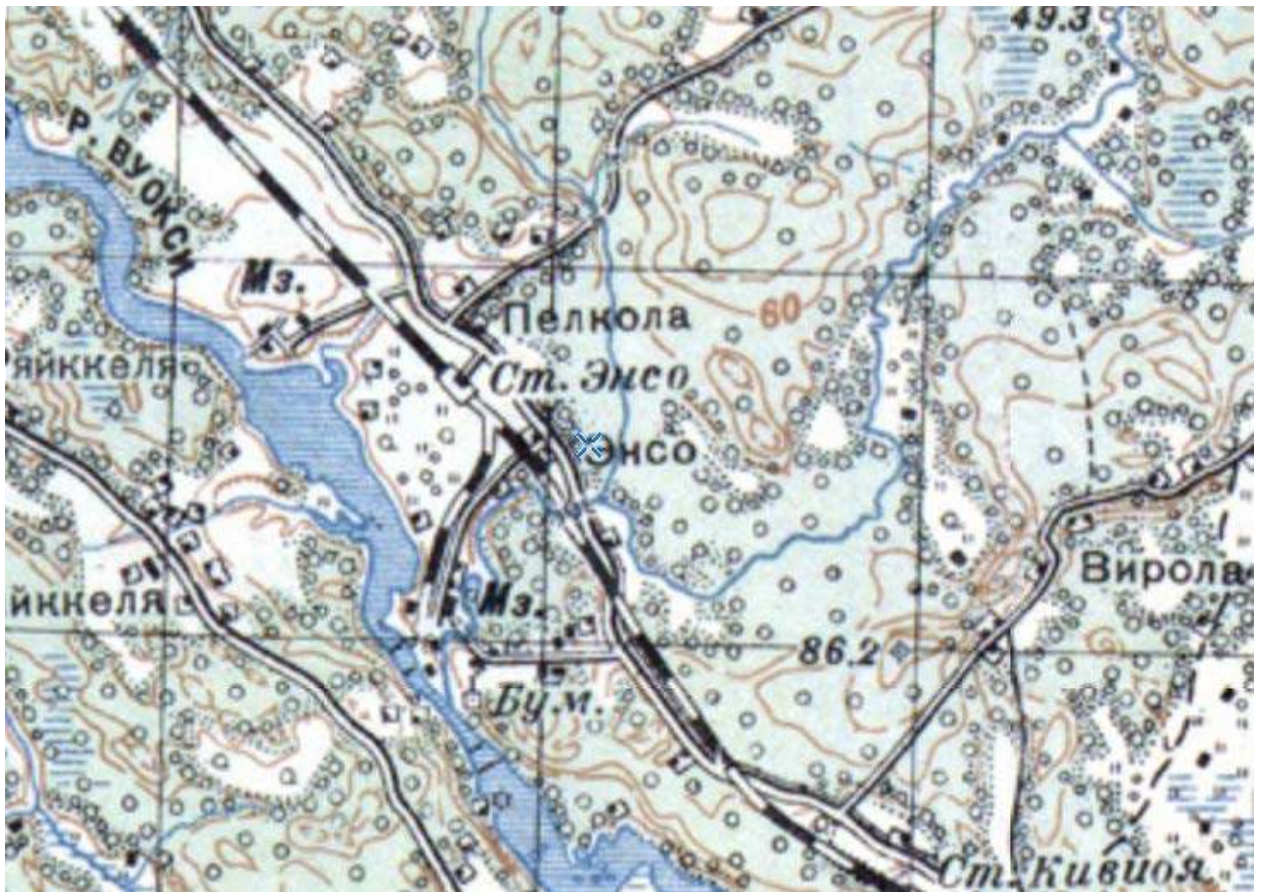
8. 1937 г. Панорама Энсо с птичьего полета. Источник – www.pastvu.com



9. 1937 г. Панорама г. Энсо с птичьего полета. На первом плане – завод молочных продуктов «Валио».



10. 1940 г. Финская карта Карельского перешейка и Южной Карелии.
Источник: http://www.etomesto.ru/map-peterburg_fin1000m/



11.1941 г. Карта РККА Ленинградской области.
Источник: http://www.etomesto.ru/map-peterburg_genshtab-1941/



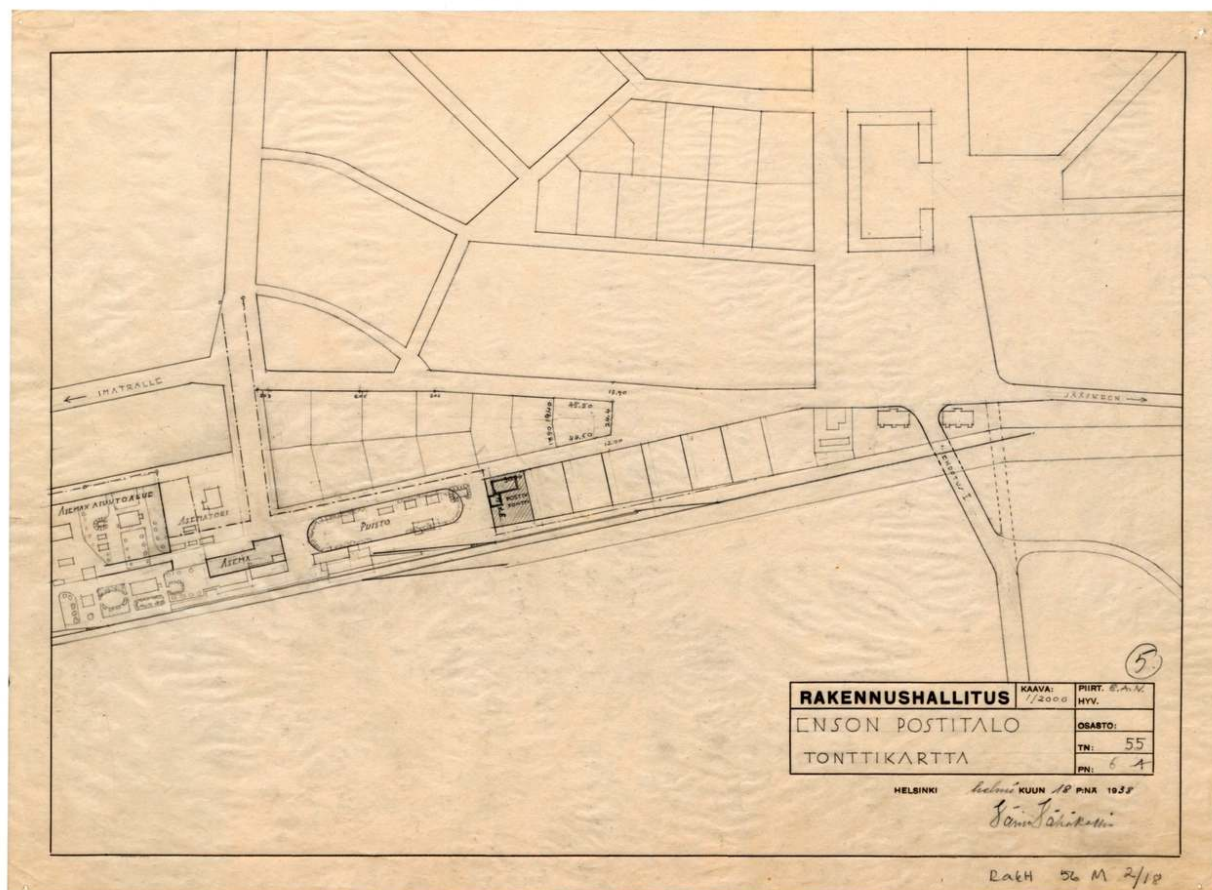
12.1942 г. Карта РККА части Ленинградской, Псковской и Новгородской областей. Источник: http://www.etomesto.ru/map-peterburg_rkka-severozapad/



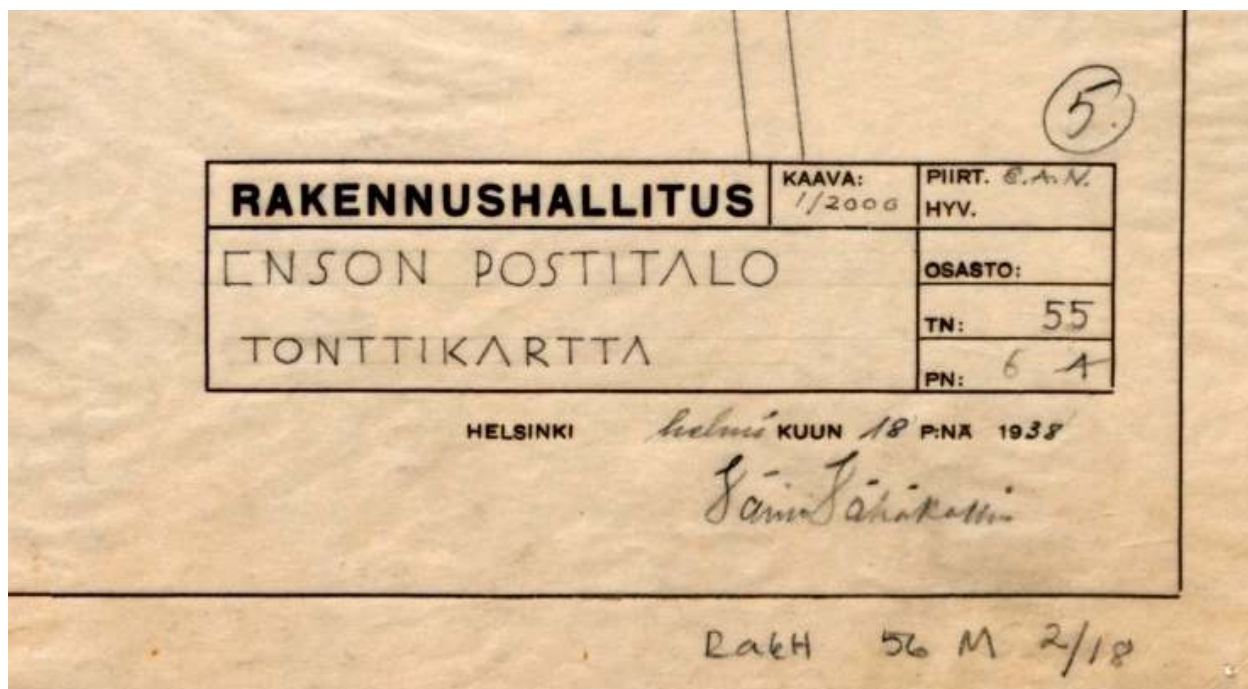
13. 1942 г. Карта Светогорска. Источник: <http://www.etomesto.ru/map>



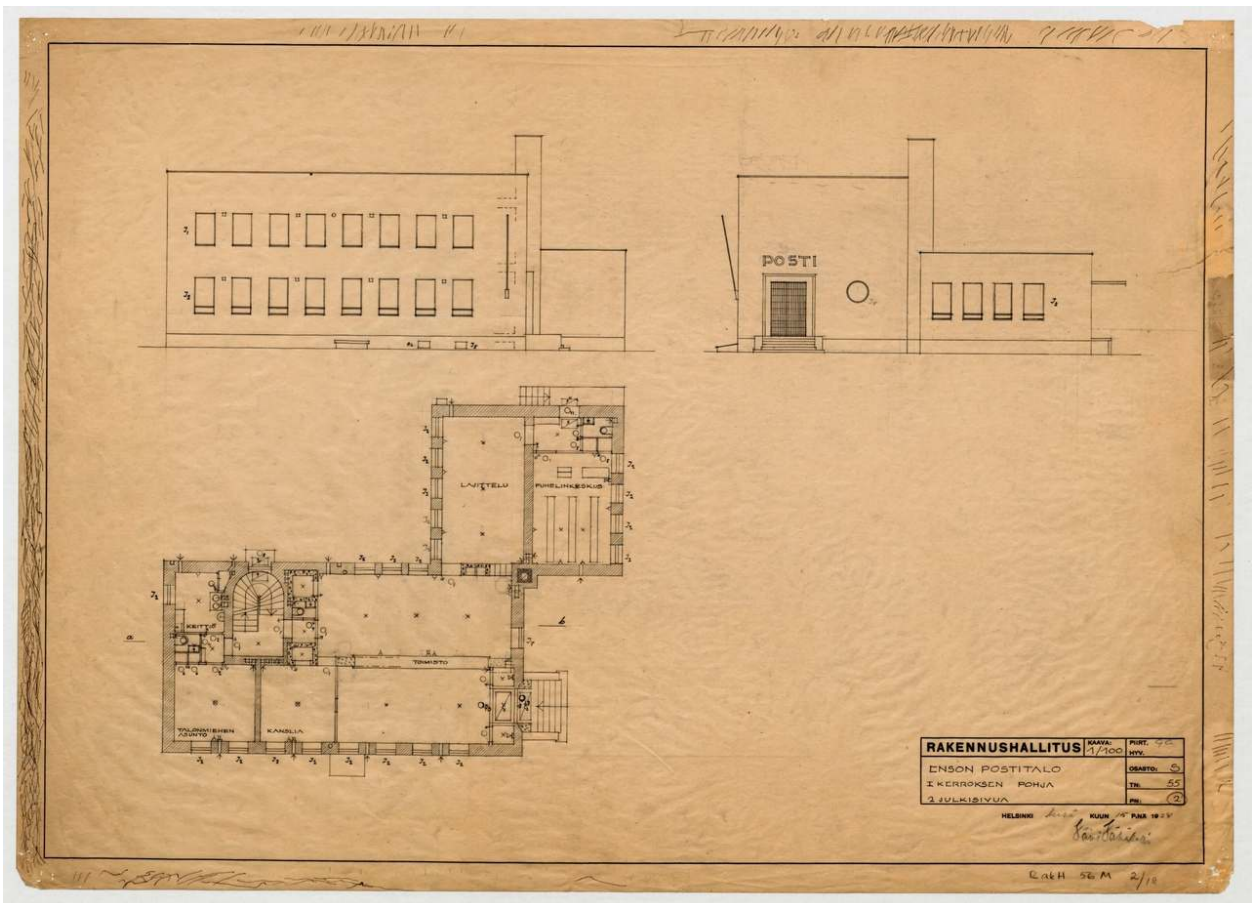
14. 1985 г. Карта СССР. Выборг, Зеленогорск, Сестрорецк, Кронштадт, Хельсинки. Источник: http://www.etomesto.ru/map-genshtab_p-35/



15.1938 г. План земельного участка с местоположением здания.
 Источник: https://vk.com/wall-169342908_8759?thread=8762



16.1938 г. Фрагмент чертежа со штампом.
 Источник: https://vk.com/wall-169342908_8759?thread=8762



17.1938 г. План здания. Источник: https://vk.com/wall-169342908_8759?thread=8762



18.1938 г. План земельного участка с местоположением здания. Источник: https://vk.com/wall-169342908_8759?thread=8762

Приложение № 3 к Акту по результатам
Государственной историко-культурной экспертиз
выявленного объекта культурного наследия
«Почта», расположенного по адресу: Ленинградская область,
Выборгский район, г. Светогорск, ул. Победы
(уточненный адрес: Ленинградская область, Выборгский
муниципальный район, Светогорское городское поселение, г.
Светогорск, ул. Победы, д. 1)

СПИСОК ФОТОГРАФИЙ

1. Общий вид здания с северо-востока.
2. Вид здания с севера.
3. Северо-западный фасад здания.
4. Общий вид здания с юга.
5. Общий вид здания с востока.
6. Восточный фасад здания.
7. Восточный фасад здания. Входная группа, облицованная блоками финского серого гранита.
8. Восточный фасад здания. Входная группа, облицованная блоками финского серого гранита.
9. Восточный фасад здания. Входная группа, облицованная блоками финского серого гранита.
10. Восточный фасад здания. Входная группа, облицованная блоками финского серого гранита.
11. Фрагмент южного фасада.
12. Фрагмент южного фасада.
13. Интерьер. Помещение первого этажа.
14. Интерьер. Помещение первого этажа.
15. Интерьер. Помещение первого этажа.
16. Интерьер. Помещение первого этажа.

ОБЪЕКТА КУЛЬТУРНОГО НАСЛЕДИЯ РЕГИОНАЛЬНОГО ЗНАЧЕНИЯ

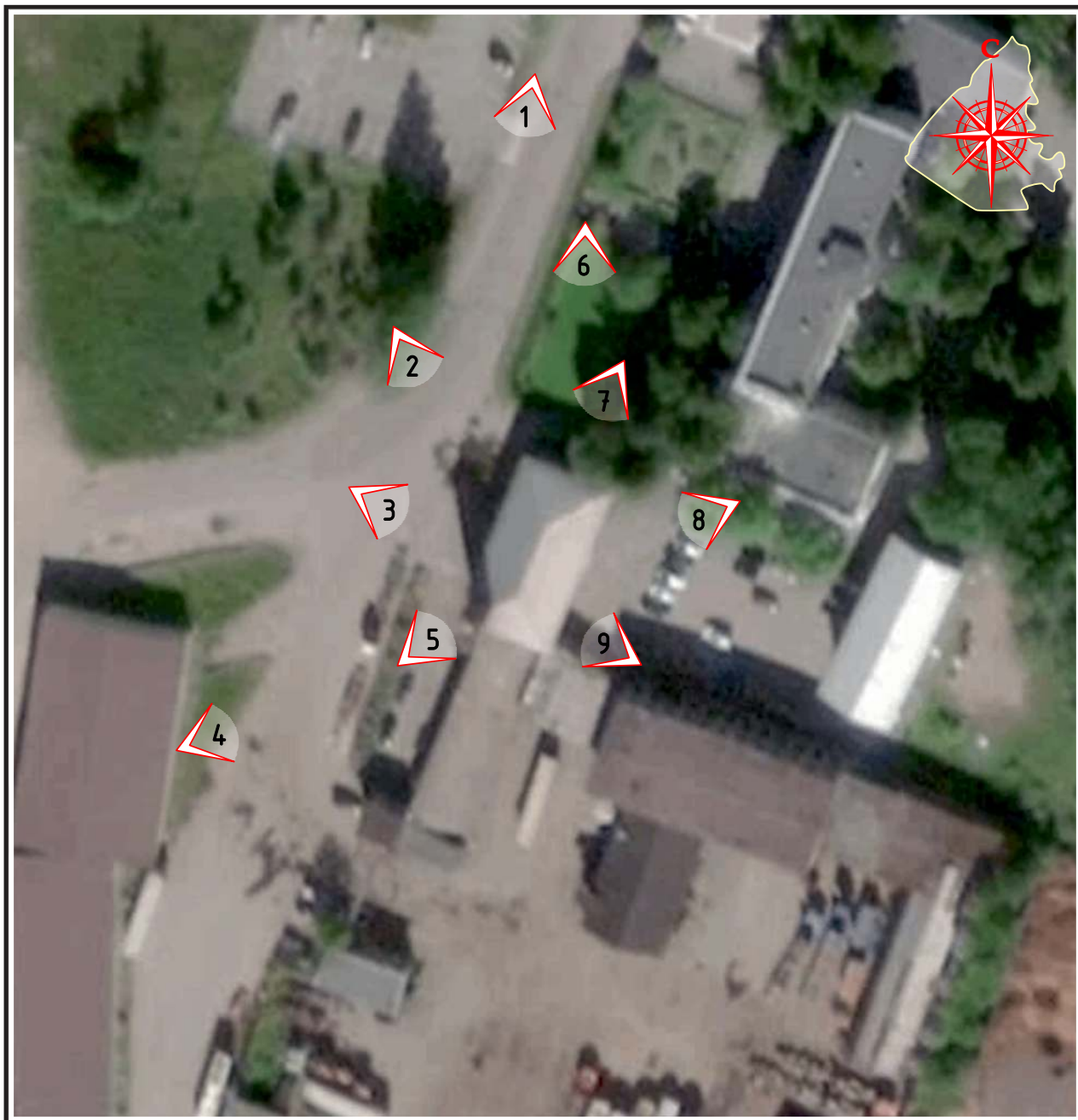
«Почта, 1938 г., арх. В. Вяжякаллио»,

расположенный по адресу: Ленинградская область, Выборгский район,
г. Светогорск, Победы, 1 (уточнённый адрес: Ленинградская область,

Выборгский муниципальный район, г.п. Светогорское,

г. Светогорск, ул. Победы, д. 1)

СХЕМА ФОТОФИКСАЦИИ



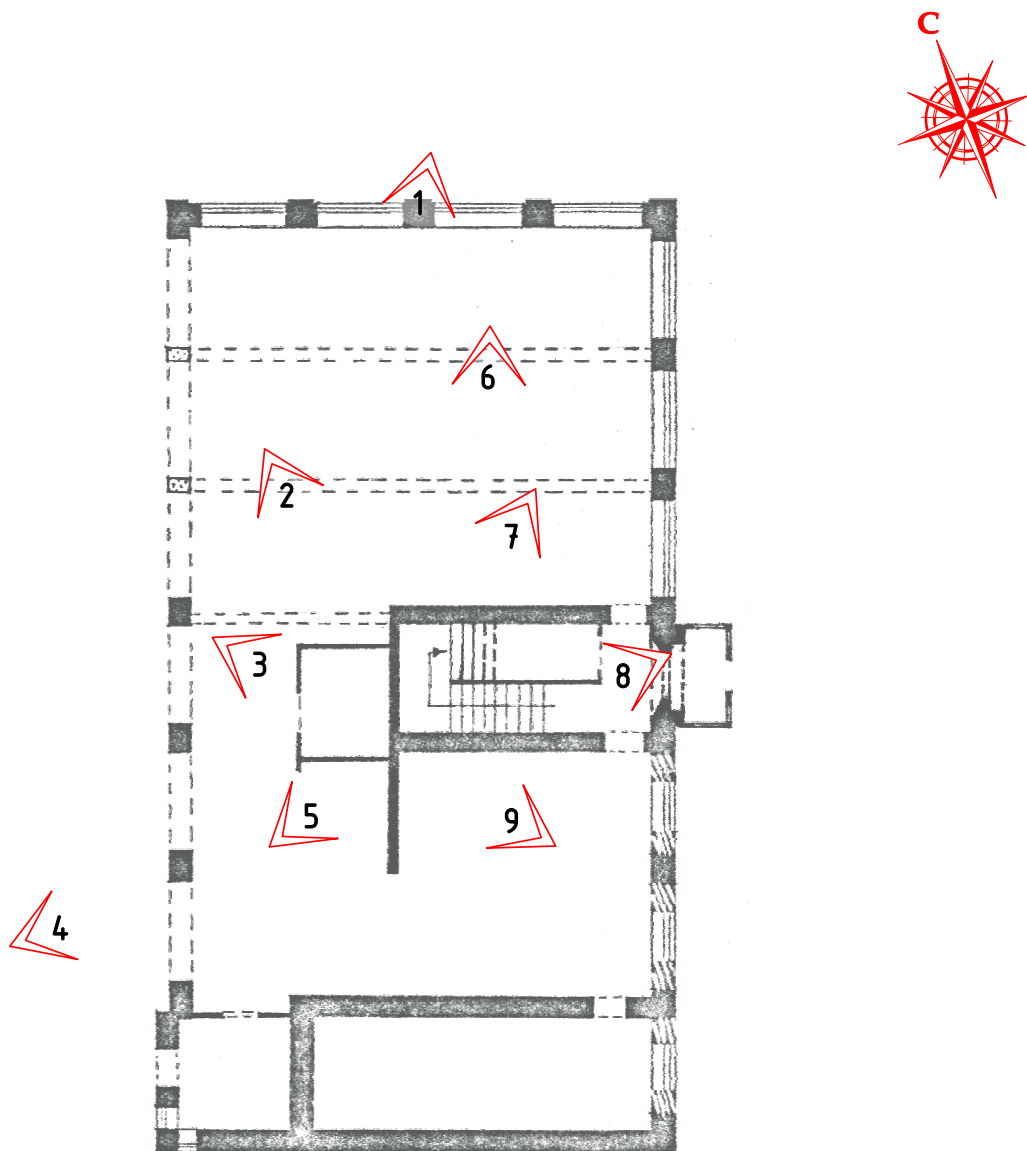
УСЛОВНЫЕ ОБОЗНАЧЕНИЯ

5 >> - Точка фотофиксации


ОБЪЕКТА КУЛЬТУРНОГО НАСЛЕДИЯ РЕГИОНАЛЬНОГО ЗНАЧЕНИЯ
«Почта», расположенный по адресу: Ленинградская область, Выборгский район,
г. Светогорск, Победы, 1 (уточнённый адрес: Ленинградская область,
Выборгский муниципальный район, г.п. Светогорское,
г. Светогорск, ул. Победы, д. 1)

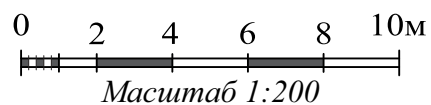
СХЕМА ФОТОФИКСАЦИИ

План 1-го этажа



УСЛОВНЫЕ ОБОЗНАЧЕНИЯ

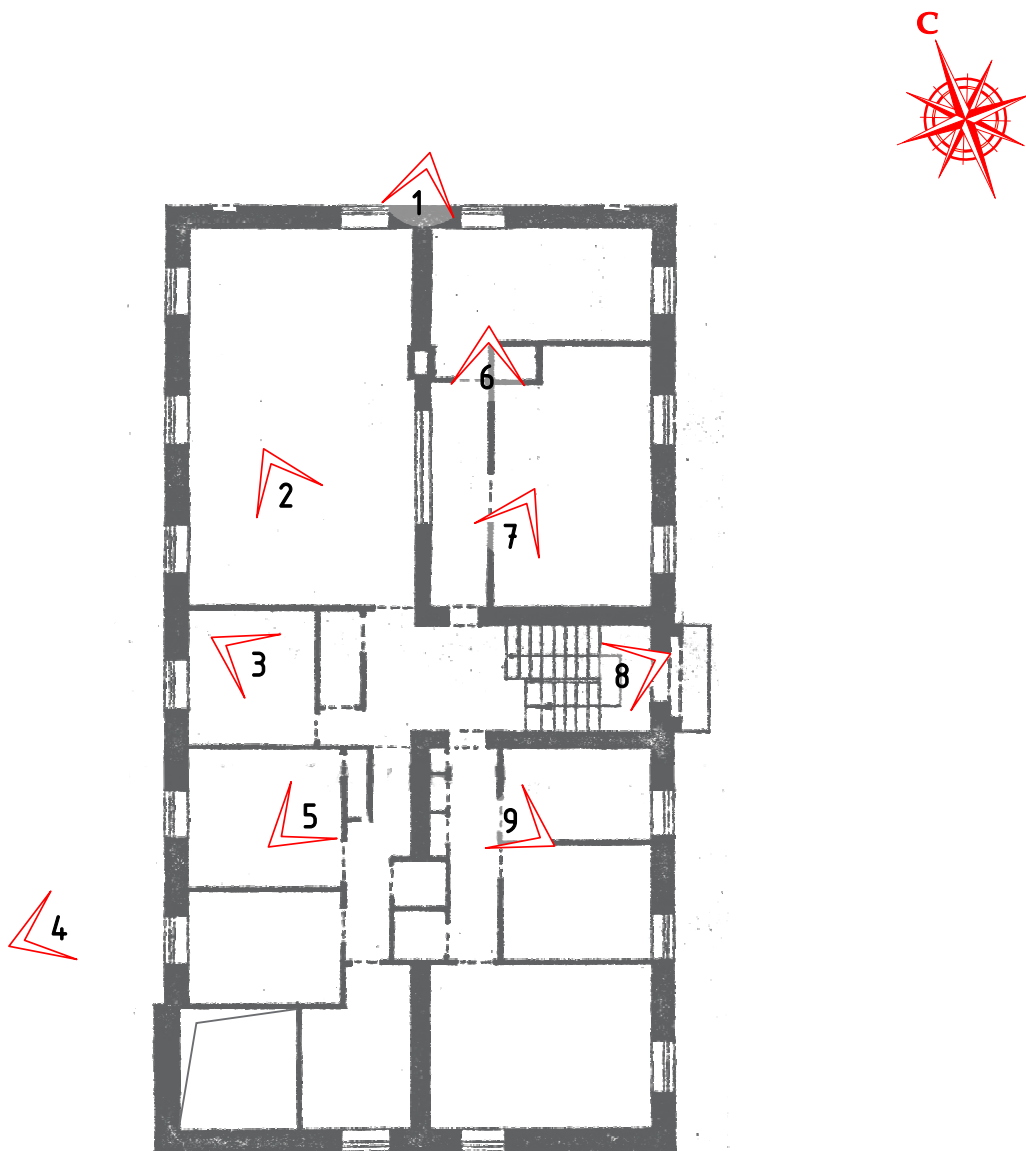
 - Точка фотофиксации




ОБЪЕКТА КУЛЬТУРНОГО НАСЛЕДИЯ РЕГИОНАЛЬНОГО ЗНАЧЕНИЯ
«Почта», расположенный по адресу: Ленинградская область, Выборгский район,
г. Светогорск, Победы, 1 (уточнённый адрес: Ленинградская область,
Выборгский муниципальный район, г.п. Светогорское,
г. Светогорск, ул. Победы, д. 1)

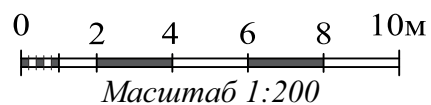
СХЕМА ФОТОФИКСАЦИИ

План 2-го этажа



УСЛОВНЫЕ ОБОЗНАЧЕНИЯ

 - Точка фотофиксации



Ленинградская область, Выборгский муниципальный район,
Светогорское городское поселение, г. Светогорск, ул. Победы, д.1
объект культурного наследия регионального значения
«Почта, 1938 г., арх. В. Вяжякаллио»
Фотосъемка: декабрь 2019 г.



1. Общий вид здания с северо-востока.



2. Вид здания с севера.



3. Северо-западный фасад здания.



4. Общий вид здания с юга.



5. Общий вид здания с востока.



6. Восточный фасад здания.



7. Восточный фасад здания. Входная группа, облицованная блоками финского серого гранита.



8. Восточный фасад здания. Входная группа, облицованная блоками финского серого гранита.



9. Восточный фасад здания. Входная группа, облицованная блоками финского серого гранита.



10. Восточный фасад здания. Входная группа, облицованная блоками финского серого гранита.



11. Фрагмент южного фасада.



12. Фрагмент южного фасада.



13. Интерьер. Помещение первого этажа.



14. Интерьер. Помещение первого этажа.



15. Интерьер. Помещение первого этажа.







16. Интерьер. Помещение первого этажа.

Приложение № 4 к Акту по результатам
Государственной историко-культурной экспертиз
выявленного объекта культурного наследия
«Почта», расположенного по адресу: Ленинградская
область, Выборгский район, г. Светогорск, ул. Победы
(уточненный адрес: Ленинградская область,
Выборгский муниципальный район, Светогорское
городское поселение, г. Светогорск, ул. Победы, д. 1)

Проект предмета охраны
объекта культурного наследия регионального значения
«Почта, 1938 г., арх. В. Вямякаллио»

| № п.п. | Видовая принадлежность предмета охраны | Предмет охраны | Фотографии |
|--------|------------------------------------------------------------------------------------------------------------------------------------------------|---------------------------------------------------------------------------------------------------------------------------------------------------------------------------------------------------------------------------------------------------------------------------------------------------------------------------------------------------------------------------------------------------------------------------------------------------------------------------------|--------------------------------------------------------------------------------------------------------------------------------------------------------------------------------------------------------------------------------------------------------------------------------------------------------------------------------------------------------|
| 1. | <p>«Почта, 1938 г., арх. В. Вямякаллио»,</p> <p>Объемно-пространственное решение</p> <p>Архитектурно-художественное решение фасадов</p> | <p>местоположение здания, его роль в организации квартала и владения.</p> <p>Объемно-пространственная композиция, габариты и конфигурация одно-двухэтажного разновысотного сложного в плане здания 1938 г., в том числе широкие выносные козырьки над входами в здание.</p> <p>Форма, габариты, характер плоского кровельного покрытия, высотные отметки по венчающим карнизам 1930-х гг.;</p> <p>Местоположение, материал ступеней и характер оформления наружных лестниц.</p> |     |

| | | | |
|--|---------------------------------------------------------------------------|---------------------------------------------------------------------------------------------------------------------------------------------------------------------------------------------------------------------------------------------------------------------------------------------------------------------------------------------------------------------------------------------------------------------------------------------------------------------------------------------------------------------------------------------------------------------------------------------------------------------------------------------------------------------------------------------|----------------------------------------------------------------------------------------------------------------------------------------------------------------------------------------------------------------------------------------------------------------------------------------------------------------------------------------------------|
| | <p>Объемно-планировочное решение</p> <p>Конструктивная система здания</p> | <p>Композиционное решение и архитектурное оформление фасадов 1938 г., включая размер, форму местоположение и оформление дверных и оконных проемов,</p> <p>Материал и характер отделки фасадных поверхностей (окраска по штукатурке);</p> <p>Колористическое решение фасадов 1930-х гг. (уточняется по данным натурных исследований)</p> <p>Портал главного входа, материал и характер облицовки гранитом</p> <p>Объемно-планировочное решение в габаритах капитальных стен и перекрытий 1938 г.</p> <p>Капитальные стены и перекрытия 1930-х г., их конструкция и материал (стены – кирпич, перекрытия - железобетон)</p> <p>Местоположение, конструкция и материал лестницы 1930-х г.,</p> |     |
|--|---------------------------------------------------------------------------|---------------------------------------------------------------------------------------------------------------------------------------------------------------------------------------------------------------------------------------------------------------------------------------------------------------------------------------------------------------------------------------------------------------------------------------------------------------------------------------------------------------------------------------------------------------------------------------------------------------------------------------------------------------------------------------------|----------------------------------------------------------------------------------------------------------------------------------------------------------------------------------------------------------------------------------------------------------------------------------------------------------------------------------------------------|

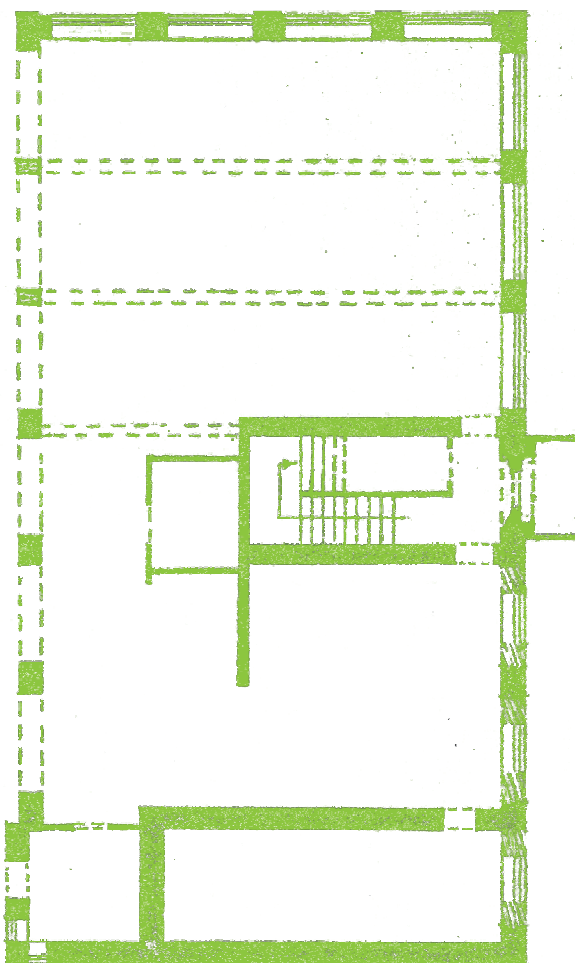
ОБЪЕКТ КУЛЬТУРНОГО НАСЛЕДИЯ РЕГИОНАЛЬНОГО ЗНАЧЕНИЯ

«Почта, 1938 г., арх. В. Вяжякаллио»

, расположенный по адресу: Ленинградская область, Выборгский район,
г. Светогорск, Победы, 1 (уточнённый адрес: Ленинградская область,
Выборгский муниципальный район, г.п. Светогорское,
г. Светогорск, ул. Победы, д. 1)

СХЕМА СТРОИТЕЛЬНОЙ ПЕРИОДИЗАЦИИ

План 1-го этажа



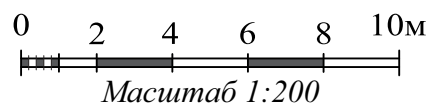
УСЛОВНЫЕ ОБОЗНАЧЕНИЯ



Стены 1930-х гг.



Поздние стены и перегородки



ОБЪЕКТА КУЛЬТУРНОГО НАСЛЕДИЯ РЕГИОНАЛЬНОГО ЗНАЧЕНИЯ

«Почта, 1938 г., арх. В. Вяжякаллио»

, расположенный по адресу: Ленинградская область, Выборгский район,
г. Светогорск, Победы, 1 (уточнённый адрес: Ленинградская область,
Выборгский муниципальный район, г.п. Светогорское,
г. Светогорск, ул. Победы, д. 1)

СХЕМА СТРОИТЕЛЬНОЙ ПЕРИОДИЗАЦИИ

План 2-го этажа



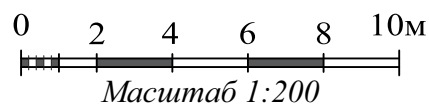
УСЛОВНЫЕ ОБОЗНАЧЕНИЯ



Стены 1930-х гг.



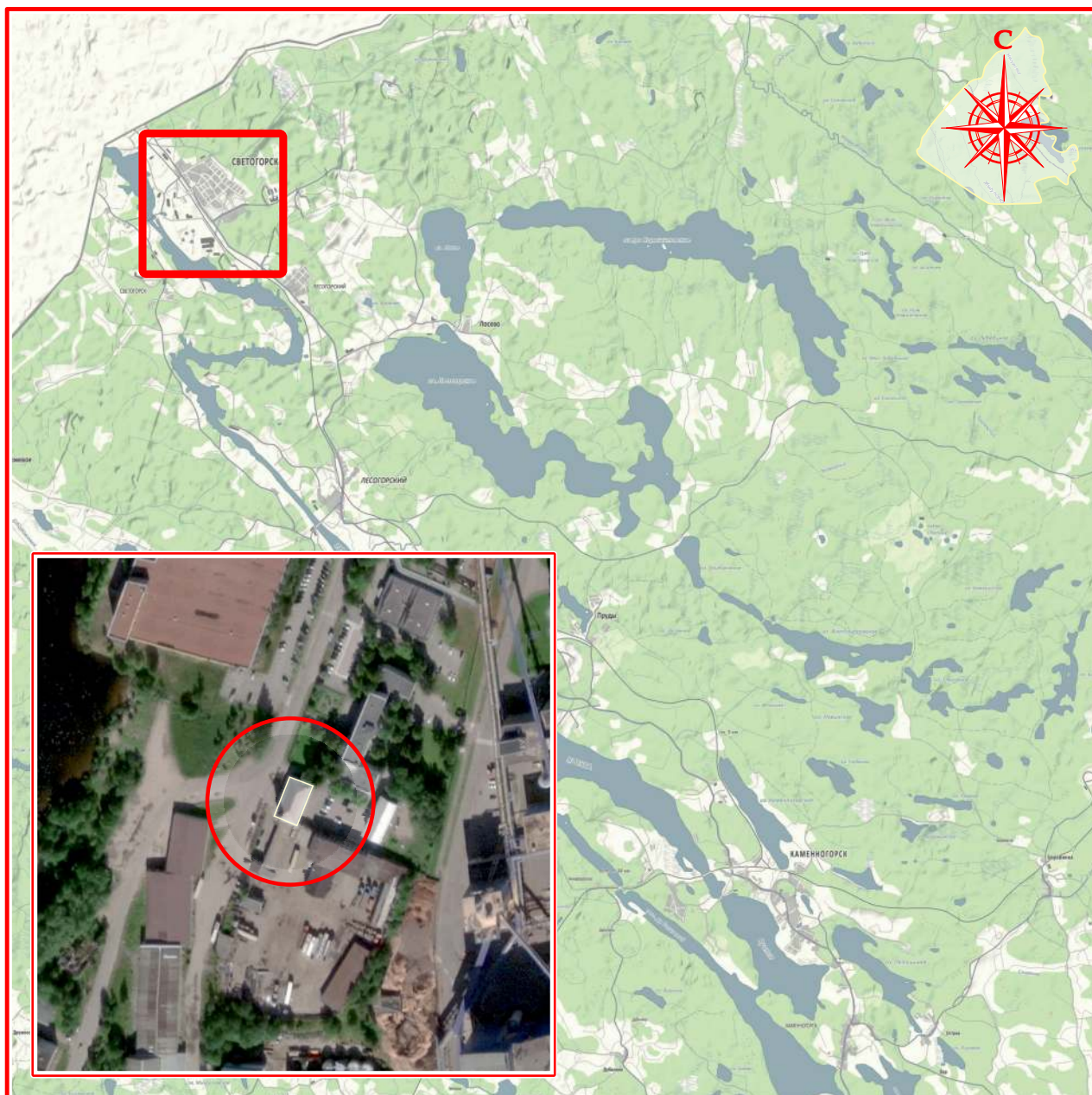
Поздние стены и перегородки





Приложение № 6 к Акту по результатам
Государственной историко-культурной экспертизы
выявленного объекта культурного наследия
«Почта», расположенного по адресу: Ленинградская
область, Выборгский район, г. Светогорск, ул. Победы
(уточненный адрес: Ленинградская область, Выборгский
муниципальный район, Светогорское городское
поселение, г. Светогорск, ул. Победы, д. 1)

**ПРОЕКТ ГРАНИЦ ТЕРРИТОРИИ ОБЪЕКТА КУЛЬТУРНОГО
НАСЛЕДИЯ СО СХЕМОЙ ЗОНИРОВАНИЯ И РЕЖИМОМ ЗОН**

СХЕМА МЕСТОПОЛОЖЕНИЯ
ОБЪЕКТА КУЛЬТУРНОГО НАСЛЕДИЯ РЕГИОНАЛЬНОГО ЗНАЧЕНИЯ
«Почта, 1938 г., арх. В. Вяжякаллио»,
расположенного по адресу: Ленинградская область, Выборгский район,
г. Светогорск, Победы, 1 (уточнённый адрес: Ленинградская область,
Выборгский муниципальный район,
г.п. Светогорское, г. Светогорск, ул. Победы, д. 1)



УСЛОВНЫЕ ОБОЗНАЧЕНИЯ

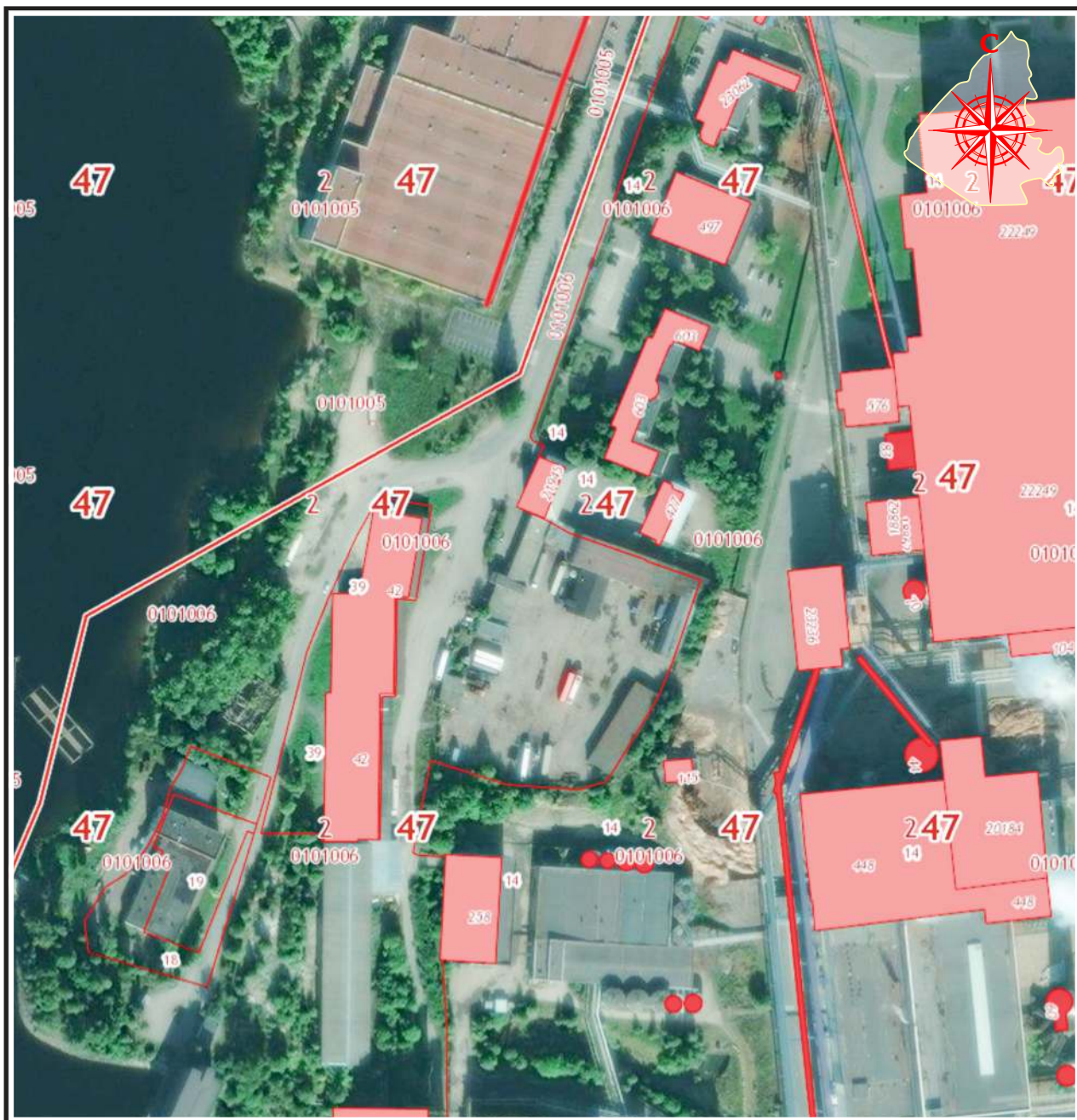
-  - район исследований
-  - местоположение объекта

ОБЪЕКТ КУЛЬТУРНОГО НАСЛЕДИЯ РЕГИОНАЛЬНОГО ЗНАЧЕНИЯ

«Почта, 1938 г., арх. В. Вяжякаллио»

, расположенный по адресу: Ленинградская область, Выборгский район,
г. Светогорск, Победы, 1 (уточнённый адрес: Ленинградская область,
Выборгский муниципальный район, г.п. Светогорское,
г. Светогорск, ул. Победы, д. 1)

СХЕМА СЛОЖИВШЕГОСЯ ЗЕМЛЕПОЛЬЗОВАНИЯ



ОБЪЕКТ КУЛЬТУРНОГО НАСЛЕДИЯ РЕГИОНАЛЬНОГО ЗНАЧЕНИЯ


«Почта, 1938 г., арх. В. Вяжякаллио»

, расположенный по адресу: Ленинградская область, Выборгский район,
г. Светогорск, Победы, 1 (уточнённый адрес: Ленинградская область,
Выборгский муниципальный район, г.п. Светогорское,
г. Светогорск, ул. Победы, д. 1)

СХЕМА ГРАНИЦ ТЕРРИТОРИИ



УСЛОВНЫЕ ОБОЗНАЧЕНИЯ

 Границы территории объекта культурного наследия и поворотные (характерные) точки

ОПИСАНИЕ ГРАНИЦ ТЕРРИТОРИИ
ОБЪЕКТА КУЛЬТУРНОГО НАСЛЕДИЯ РЕГИОНАЛЬНОГО ЗНАЧЕНИЯ
«Почта, 1938 г., арх. В. Вямякаллио», расположенного по адресу: Ленинградская
область,
Выборгский район, г. Светогорск, Победы, 1 (уточнённый адрес:
Ленинградская область, Выборгский муниципальный район,
г.п. Светогорское, г. Светогорск, ул. Победы, д. 1)

Границы территории памятника проходят:

От т.1 до т.2 – в северо-восточном направлении вдоль дороги.

От т.2 до т.3 – в восточном направлении.

От т.3 до т.4 – в юго-восточном направлении.

От т.4 до т.5 – в северо-восточном направлении.

От т.5 до т.6 – в восточном направлении.

От т.6 до т.1 – в юго-восточном направлении.

ПЕРЕЧЕНЬ КООРДИНАТ ХАРАКТЕРНЫХ (ПОВОРОТНЫХ) ТОЧЕК
ГРАНИЦ ТЕРРИТОРИИ
ОБЪЕКТА КУЛЬТУРНОГО НАСЛЕДИЯ РЕГИОНАЛЬНОГО ЗНАЧЕНИЯ

«Почта, 1938 г., арх. В. Вяжякаллио»,

расположенного по адресу: Ленинградская область,
Выборгский район, г. Светогорск, Победы, 1 (уточнённый адрес:
Ленинградская область, Выборгский муниципальный район,
г.п. Светогорское, г. Светогорск, ул. Победы, д. 1)

| Координаты характерных (поворотных) точек границ территории выявленного объекта культурного наследия «Почта» | | |
|---------------------------------------------------------------------------------------------------------------------|-----------------------------|------------|
| Обозначение характерных точек границы | Координаты, м МСК-47 | |
| | X | Y |
| 1 | 2 | 3 |
| 1 | 367822,46 | 2190469,92 |
| 2 | 367917,39 | 2190513,13 |
| 3 | 367969,75 | 2190536,95 |
| 4 | 367966,16 | 2190556,35 |
| 5 | 367943,49 | 2190561,72 |
| 6 | 367927,20 | 2190578,53 |
| 1 | 367822,46 | 2190469,92 |