

ПАМЯТНИКИ ИСТОРИИ И КУЛЬТУРЫ СССР

(недвижимые)

3800639000

СОЮЗНАЯ РЕСПУБЛИКА РСФСР

Главное управление охраны, реставрации и использования памятников
(наименование республиканского органа охраны памятников)
истории и культуры Министерства культуры РСФСР.

ПАСПОРТ

I. НАИМЕНОВАНИЕ ПАМЯТНИКА Церковь Покрова

II. ТИПОЛОГИЧЕСКАЯ ПРИНАДЛЕЖНОСТЬ

памятник археологии	памятник истории	памятник архитектуры	памятник монумент. иск-ва
		4	

III. ДАТИРОВКА ПАМЯТНИКА (или дата исторического события, с которым связано возникновение памятника—для памятников истории)

1826 - 1828 гг.

IV. АДРЕС (местонахождение) ПАМЯТНИКА Иркутская обл., г.Иркутск

(АССР, край, область, район, автономная обл.,

ул. Рабочего Штаба, 29

национальный округ, населенный пункт; пути подъезда)

V. ХАРАКТЕР СОВРЕМЕННОГО ИСПОЛЬЗОВАНИЯ

по первонач. назначению	культурно-просветит.	туристско-экскурсион.	лечебно-оздоровительн.	жилые помещения	хозяйственное	не используется
	музей, библиот., клуб		больничн. санат. д/отд.		учреждение торгов. промышл. склада	

ПРИЛОЖЕНИЯ:

- Схема фотофиксации — I
- Фото общего вида — 3
- Фото фрагментов — 15
- Генплан — I
- Обмеры: план — 2
- фасад —
- разрез —

Схематический план охранной зоны —

Вкладыш к ш. VII-а, VI-а - 2 стр.

VI. ИСТОРИЧЕСКИЕ СВЕДЕНИЯ

а)	для памятников археологии	— история возникновения, кем и когда производились разведки и раскопки, место хранения коллекций.
	для памятников истории	— история возникновения: краткая характеристика событий и лиц, в связи с которыми объект приобрел значение памятника.
	для памятников архитектуры и монументального иск-ва	— автор, строитель, заказчик, история создания.

Церковь перестроена из каменного жилого дома в 1826 г. Дата постройки дома не известна. В 1823 г. иркутский мещанин Е. Лычагов обращается с прошением к Преосвященному Михаилу: "Имею собственный каменный дом, в приходе Знаменского монастыря, который по усердию желаю обратить в церковь с пристройкой к нему алтаря, паперти и колокольни, во имя Покрова Божией Матери с приделом Священномученика Ермолая, собственным коштом и по устройении снабдить всем нужным ... покорнейше прошу на построение означенной церкви меня благословить". В ответ Преосвященный Михаил, одобряя усердие просителя, предложил произвести следствие. Обследование здания было произведено исправляющим должность губернского архитектора губерским секретарем В. Бронниковым, по результатам его составлен следующий рапорт: "вышеозначенный дом к обращению в церковь и место к пристроению к оному алтаря, паперти и колокольни оказались прочными и удобными". Из докладной записки 1825 г. становится известно, что указанные пристройки к дому планировалось делать "по плану и фасаду Городским Архитектором составленным и Гражданским Губернатором утвержденным". По истечению года в Иркутскую Духовную Консисторию поступает рапорт, "церковь ныне ... по окончанию постройки приведена и подобающим дому Божию благолепием внутри украшена. 1 октября 1826 г. церковь во имя Сретения Господня с приделом Покрова Божией Матери освящена. Придел во имя Священномученика Ермолая, расположенный под коло-

(см. вкладыш к п. УІ-а)

б) перестройки и утраты, изменившие первоначальный облик памятника.

Утрачены завершения храма и колокольни, главы апсид, портик входа южного фасада. Прорублены новые оконные и дверные проемы в апсиде первого этажа, на сев. стене храма и паперти. С западной стороны пристроен новый каменный одноэтажный объем. Утрачена внутренняя лестница, ведущая на второй этаж церкви и сделана новая наружная, вдоль сев. фасада паперти. Заложены внутренние проемы между апсидой и храмом. Засыпан обширный подвал. Утрачены фрески, украшавшие верхний придел Ермолая.

(в) реставрационные работы [общая характеристика, время, автор, место хранения документации]

Не проводились.

VII. ОПИСАНИЕ ПАМЯТНИКА

а)	для памятников археологии	—характер культурного слоя , важнейшие находки.
	для памятников истории	—характеристика памятника , наличие, текст и время установления мемориальной доски .
	для памятников архитектуры	—основные особенности , планировочной, композиционно-пространственной структуры и конструкций; характер декора фасадов и интерьеров; наличие живописи, скульптуры, прикладного искусства ; строительный материал, основные габариты .
	для памятников монум. иск-ва	—основные особенности композиционного и колористического решения; тексты , материал, техника, размер

Церковь расположена на перекрестке улиц Шевцовой и Рабочего Штаба (ранее ул. Покровская и Якутская) в бывшем Знаменском предместье. Находится на территории авторемонтного завода, с восточной и южной сторон окружена современным высоким забором.

Первоначально в объемной композиции памятника главенствовала ярусная колокольня, широкий восьмерик которой, покоился на высоком двухэтажном четверике. Колокольню завершал граненный купол, состоящий из чередующихся ярусов выгнутых и вогнутых плоскостей. Одноэтажный храм уравнивал вертикаль колокольни. Продольное направление развитию храма придает примыкающая к нему равновысокая апсида, имеющая вид полуцилиндра. Над двускатной кровлей храма возвышался малый четверик, увенчанный барочным куполом. Небольшая пятигранная апсида примыкает к восточной стене колокольни на уровне второго этажа. Паперть, равновысокая четверику колокольни, завершает композицию с западной стороны. Вход в церковь ранее был через паперть, с южного фасада, под двускатным навесом с фронтоном на двух столбах (утрачен). Традиционный для церквей вход с западной стороны обнаружить не удалось, ввиду последующих перестроек здания в середине XX в.

В основе плана осевая продольная композиция, с последовательным размещением паперти, трапезной, храма и алтаря. Квадратное в плане ядро дополнено равношироким ему полукругом апсиды. Трапезная расположена на (см. вкладку к п. VII-а)

б) общая оценка общественной, научно-исторической и художественной значимости памятника

Каменная церковь начала XIX в. с оригинальным объемно-планировочным решением: центром композиции является не храм, а массивная ярусная колокольня, вместившая в себя придел на 2-ом этаже. Необычна врезка алтаря придела в кровлю храма, к западу от его завершения.

Рекомендуется принять под гос. охрану как памятник архитектуры республиканского значения.

VIII. ОСНОВНАЯ БИБЛИОГРАФИЯ, АРХИВНЫЕ ИСТОЧНИКИ, ИКОНОГРАФИЧЕСКИЙ МАТЕРИАЛ

Иркутские епархиальные ведомости. 1864. №17-18

ГАИО ф.50 оп.1 д.2903 л.1,5,9,13,15,34,36,39; ф.50 оп.1 д.4185 Клировые ведомости. 1837; ф.50 оп.1 д. 7329 Клировые ведомости 1860; ф.587 оп.1 д.188 л.32,36.

IX. ТЕХНИЧЕСКОЕ СОСТОЯНИЕ

		хорошее	среднее	плохое	аварийное
характеристика общего состояния для памятников археологии	культурного слоя важнейших находок				
для памятников архитектуры и истории	конструкций стен покрытий потолков пола декора фасадов интерьеров		+	+	
в интерьере:	живописи скульптуры прикл. иск-ва			+	
для памятников монументального искусства	цоколя постаumenta скульптуры грунта красочного слоя				

X. СИСТЕМА ОХРАНЫ

	союзная	республ.	местная	не состоит
а) категория охраны			+	
б) дата и № документа о принятии под охрану	Дем. № 73 от 22.2.90			3
	не имеется			

в) границы охранной зоны и зоны регулирования застройки (краткое описание со ссылкой на утверждающий документ)

Охранная зона и зона регулирования застройки предлагается на схеме



г) балансовая принадлежность и конкретное использование Слесарные мастерские.
На балансе авторемонтного завода.

д) дата и № охранного документа не имеется
Дата составления паспорта Составитель Калинина И.В. арх.
(ф., и., о., должность или профессия)



Инспектор по охране памятников
(подпись) Красная Н.Н.
(подпись)

Иркутская обл., г. Иркутск,
ул. Рабочего Штаба, 29
Церковь Покрова. 1826 -1828 гг.

Вкладыш к п. VII-а

первом этаже четверика колокольни и имеет в плане форму круга, вписанного в квадрат. В углах квадрата скрыты круглые кельи. В сев-зап. келья лестница на колокольню. В прямоугольной паперти, вытянутой по оси юг-север, находилась лестница, ведущая в придел св.Ермолая. Придел расположен на втором этаже четверика колокольни и имеет пятигранный алтарь с примыканием граней к храму под тупым углом.

Декоративное оформление фасадов выполнено в формах провинциального классицизма с отзвуками барокко (венчающие части храма и колокольни). Одноэтажный фасад ядра образует с плоскостью апсиды единый протяженный фронт, не нарушаемый двумя незначительными вертикальными уступами, отмечающими деление этих объемов. Более отчетливо фиксирует разделение плоскостей стен ядра и апсиды расположение оконных проемов: четкий ритм окон южного четырехосного фасада храма, дополненный одним ложным окном, контрастирует с одиночными окнами апсиды. Окна с лучковой перемычкой обрамлены ленточными наличниками с горизонтальными сандриками на подвышении. Более пластически разработаны стены колокольни. По углам четверика установлены ~~портальные~~ ~~на 3/4-ных колоннах~~ ~~тосканского ордера на высоту первого~~ ~~этажа, вставленные в стену.~~ Между колоннами узкие окна с лучковой перемычкой. Сохранились волнисто-ромбические решетки этих окон. На втором этаже выделяется повышенное окно, имеющее полуциркульное очертание в верхней части и обрамленное ленточным наличником с замковым камнем. Углы колокольни акцентированы рустом переменной величины. По верху постройки проходит профил. карниз.

Все помещения первого этажа имеют плоские перекрытия. В настоящее время, на втором этаже в интерьере сохранились тромпы в верхних углах четверика и нижняя часть восьмерика, остальная часть и старое перекрытие скрыты новым подвесным потолком. Стены второго этажа в интерьере украшали росписи (утрачены). Ранее под церковью был обширный подвал с печью. При пробивке новых окон в стенах апсиды и храма первого этажа были обнаружены узкие, прокопченные сажей колодцы, вероятно церковь обогревалась теплым воздухом, идущим из подвала по этим каналам. Пол первого этажа был выполнен из каменных плит.

Стены церкви сложены из кирпича размером: 27x13x8,5 см., кроме второго этажа паперти и пятигранной апсиды придела св.Ермолая, выполненных из дерева и оштукатуренных (паперть оштукатурена только на южном фасаде.). Общие размеры постройки в плане: 11,4 x 35,0 м.

Иркутская обл., г. Иркутск,
ул. Рабочего Штаба, 29
Церковь Покрова. 1826 - 1828 гг.

Вкладыш к п. VI-а

кольней, освящен 1 мая 1828 г.

Клировые ведомости дополнительно сообщают, что "постройка зданием каменная с таковою же колокольнею над церковью, прочна; паперть же и алтарь, верхней церкви деревянные".

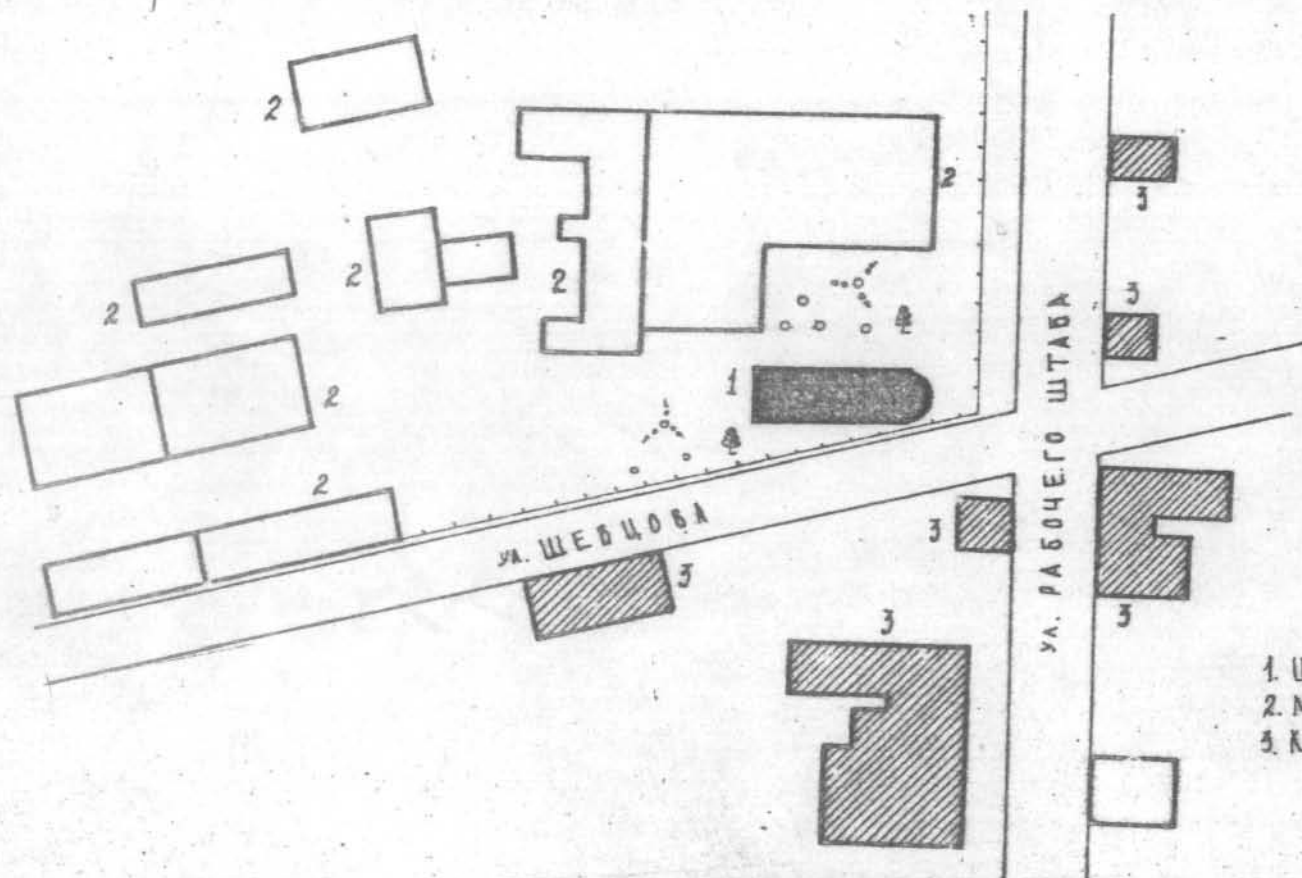
"Святых престолов три: два в нижней теплой церкви в честь Сретения Господня и Покрова Божией Матери; один в верхней холодной, во имя священномученика Ермолая".

Интересные подробности о первоначальной планировке церкви приводятся в Иркутских епархиальных ведомостях: "Сретенский и Покровский алтари в сем храме устроены рядом, и между ними не было и нет никакой перегородки, даже арки."

В настоящее время здание используется под слесарные мастерские авторемонтного завода.

г. ИРКУТСК.
ИРКУТСКАЯ ОБЛ.
УЛ. РАБОЧЕГО ШТАБА №29
ЦЕРКОВЬ ПОКРОВА
1826 - 1828 гг.

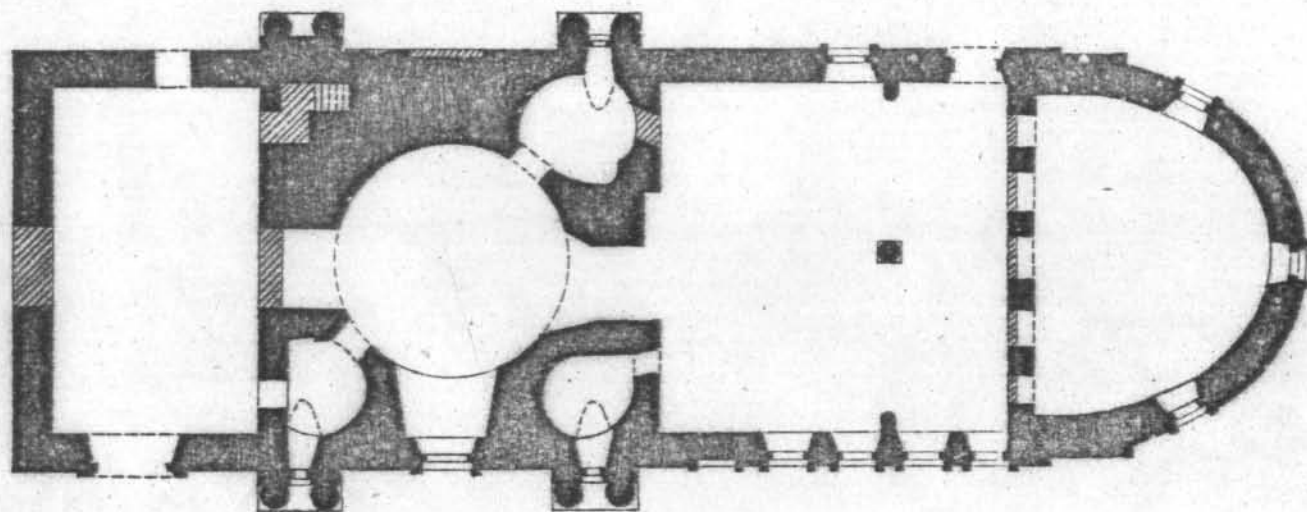
ГЕНПЛАН



1. ЦЕРКОВЬ ПОКРОВА 1826-1828гг.
2. МАСТЕРСКИЕ ЗАВОДА. ПОСТР. XXв.
3. КАМЕННЫЕ ЗДАНИЯ КОН. XIX-НАЧ. XXв.

г. ИРКУТСК
ИРКУТСКАЯ ОБЛ.
ул. РАБОЧЕГО ШТАБА № 29
ЦЕРКОВЬ ПОКРОВА
1826 - 1828 гг.

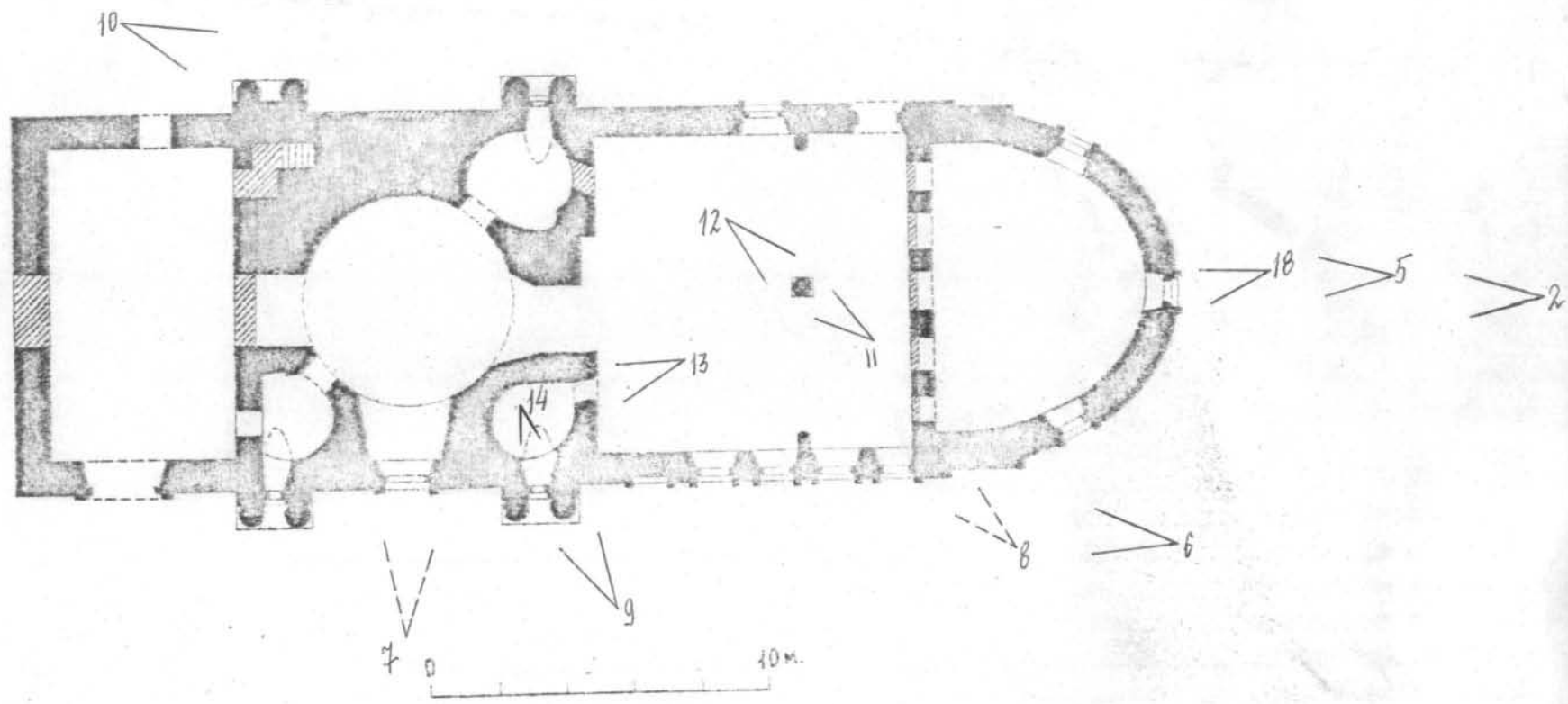
ПЛАН 1 ЭТАЖА



0 40м.

КАЛИНИНА И.В. 1988 г.

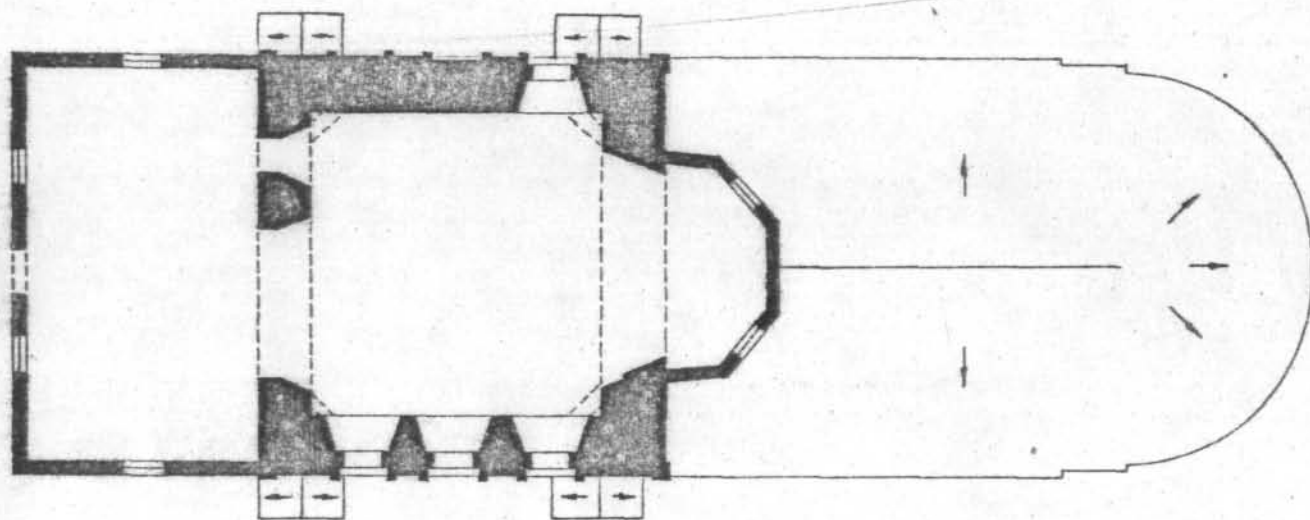
г. ИРКУТСК
ИРКУТСКАЯ ОБЛ.
УЛ. РАБОЧЕГО ШТАБА № 29
ЦЕРКОВЬ ПОКРОВА
1826 - 1828 гг.
ПЛАН 1 ЭТАЖА



КАЛИНИНА И.В. 1988 г.

г. ИРКУТСК
ИРКУТСКАЯ ОБЛ.
ул. РАБОЧЕГО ШТАБА №29
ЦЕРКОВЬ НИКОЛАЯ ЧУДОТВОРЦА
1826-1828 г.г.

ПЛАН 2 ЭТАЖА



КАЛИНИНА И. В. 1988 г.



ВИДЪ ПОКРОВСКОЙ ЦЕРКВИ ВЪ ИРКУТСКѢ.

ФОТО I

г. ИРКУТСК

Иркутская обл.,

ул. Рабочего Штаба, № 29

Церковь Покрова

1826-1828 гг.

Общий вид с юго-вост.

(Фото XIX в.)



ФОТО 2

г. Иркутск.

Иркутская обл.,

ул. Рабочего штаба, № 29

Церковь Покрове

1826-1828 гг.

Общий вид с востока



ФОТО 3

г. Иркутск
Иркутская обл.,
ул. Рабочего Штаба, № 29
Церковь Дюкова.
1826-1828 гг.
Северный фасад.



ФОТО 4

г. Иркутск
Иркутская обл.,
ул. Рабочего Штаба, № 29
Церковь Покрова.
1826-1828 гг.
Южный фасад.



ФОТО 5

г. Иркутск

Иркутская обл.,

ул. Рабочего Штаба, № 29

Церковь Покрова.

1826-1828 гг.

Апсида, вид с востока.



ФОТО 6

г. Иркутск.

Иркутская обл.,

ул. Рабочего Штаба, №29

Церковь Покрова.

1826-1828 гг.

Южная стена храма.



ФОТО 7.

г. Иркутск.

Иркутская обл.,

ул. Рабочего Штаба, №29

Церковь Покрова.

1826-1828 гг.

Окно на южном фасаде

второго этажа

четверика колокольни.

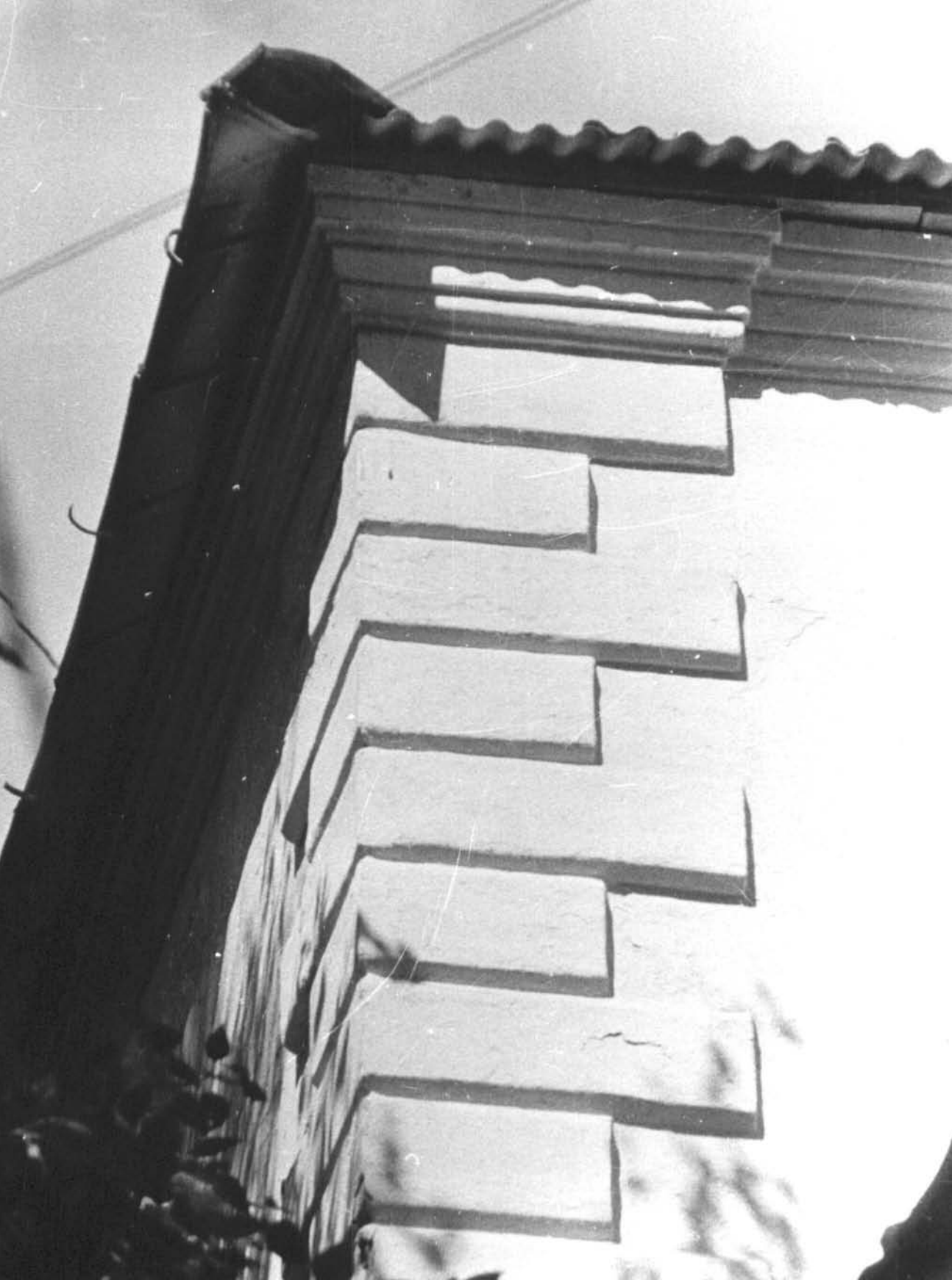


ФОТО 8

г. Иркутск

Иркутская обл.,

ул. Рабочего Штаба, №29

Церковь Покрова.

1826-1828 гг.

Угол четверика колокольни



ФОТО 9

г. Иркутск

Иркутская обл.,

ул. Рабочего Штаба, № 29

Церковь Покрова.

1826-1828 гг.

Портик трапезной



ФОТО 10

г. Иркутск

Иркутская обл.,

ул. Рабочего Штаба, №29

Церковь Покрова

1826-1828 гг.

Северный фасад второго

этажа четверика колок.



ФОТО II

г. Иркутск

Иркутская обл.,

ул. Рабочего Штаба, №29.

Церковь Покрова.

1826-1828 гг.

Интерьер храма, первый
этаж. Пьедестал колонны.



СОЦИАЛИСТИЧЕСКО
ОБЗОРСТВО
№ 1986
МАРТИНОВ, ИГОРЬ И ИГОРЬ
ИГОРЬ И ИГОРЬ

ФОТО 12

г. Иркутск,
Иркутская обл.,
ул. Рабочего Штаба, 29
Церковь Покрова
1826-1828 гг.
Интерьер храма, первый
этаж. Капитель колонны.



ФОТО 13

г. Иркутск.

Иркутская обл.,

ул. Рабочего Штаба, 29

Церковь Покрова.

1826-1828 гг.

Дверь из храма в келью.



ФОТО I4

г. Иркутск

Иркутская обл.,

ул. Рабочего Штаба, 29

Церковь Покрова.

1826-1828 гг.

Окно кельи.



ФОТО 15

г. Иркутск
Иркутская обл.,
ул. Рабочего Штаба, 29
Церковь Покрова.
1826-1828 гг.
Интерьер. Храм второго
этажа.



ФОТО 16

г. Иркутск

Иркутская обл.,

ул. Рабочего Штаба, 29

Церковь Покрова.

1826-1828 гг.

Тромпы второго этажа.



ФОТО 17

г. Иркутск.
Иркутская обл.,
ул. Рабочего Штаба, 29
Церковь Покрова.
1826-1828 гг.
Интерьер, второй этаж.
Вид из храма в алтарь.

1988г.

Калинина И.В.



ФОТО 18

г. Иркутск
Иркутская обл.,
ул. Рабочего Штаба, 29
Церковь Покрова,
1826-1828 гг.
Окно южного фасада храма.

1988г

Калинина И.В.

Министерство культуры СССР памятники истории и культуры СССР 3.4 (недвижимые) 2-1.18.6 (индекс)

СОЮЗНАЯ РЕСПУБЛИКА РСФСР Минкультуры главк охраны памятников

Адрес Иркутская обл., г. Иркутск, ул. Рабочего Штаба, 29

[АССР, край, область, район, автономная обл., национальный округ; населенный пункт]

УЧЕТНАЯ КАРТОЧКА

Церковь Покрова

I. НАИМЕНОВАНИЕ ПАМЯТНИКА

II. ТИПОЛОГИЧЕСКАЯ
ПРИНАДЛЕЖНОСТЬ

памятник археологии	памятник истории	памятник архитектуры	памятник монумент. ис-ва
		4	

III. ДАТИРОВКА ПАМЯТНИКА

1826-1828 гг.

IV. ХАРАКТЕР
СОВРЕМЕННОГО
ИСПОЛЬЗОВАНИЯ

по первоначальному назначению	культурно-просветительное	туристско-экскурсионное	лечебно-оздоровительное	жилые помещения	хозяйственное	не используется
					+	

реставрация

предлож. по исполыз.

V. ХАРАКТЕРИСТИКА
ТЕХНИЧЕСКОГО СОСТОЯНИЯ

хорошее	среднее	плохое	аварийное
		+	
союзная	республ.	местная	не состоит
		+	+

VI. КАТЕГОРИЯ ОХРАНЫ

наличие утвержденной охранной зоны

да	нет
	+

VII. НАЛИЧИЕ ДОКУМЕНТАЦИИ

паспорт	фотографии	обмеры	реставрационные материалы
+	+	+	
органы охраны		реставрационные мастерские	музей, архив БНИИ искусств.
союзный	республ.	местный	республикан.
		+	местные

место хранения документов

Дата составления карточки

15 мая 1988 г.

Составитель Задина И.В. арх.

[Ф., и., о., должность или профессия, подпись]

Инспектор по охране памятников Красная Н.Н.

[Ф., и., о., подпись]



Задина И.В.

Красная Н.Н.

Фото или схематический план



Краткое описание

Церковь расположена в бывшем Знаменском предместье, на перекрестке улиц. Находится на территории завода и окружена современным глухим забором.

Первоначально в объемной композиции памятника главенствовала ярусная колокольня, широкий восьмерик которой покоился на высоком, двухэтажном четверике. Одноэтажный храм уравнивал вертикаль колокольни. Продольное направление развитию храма придает примыкающая к нему равновысокая апсида, имеющая вид полуцилиндра. Паперть равновысокая четверику колокольни завершает композицию с западной стороны.

В основе плана осевая продольная композиция. Квадратное ядро дополнено равношироким ему полукругом апсиды. Трапезная расположена на первом этаже четверика колокольни и имеет в плане форму круга, вписанного в квадрат.

Декоративное оформление фасадов выполнено в формах классицизма с отзвуками барокко. Одноэтажный фасад ядра образует с плоскостью апсиды единый протяженный фронт. Более пластично разработаны стены колокольни.

Оригинальная церковь, в которой центром композиции является колокольня. Необычно устройство апсиды, приделана на втором этаже.