

5010514000

ПАМЯТНИКИ ИСТОРИИ И КУЛЬТУРЫ СССР  
(недвижимые)

СОЮЗНАЯ РЕСПУБЛИКА РСФСР

Главное управление по охране памятников истории и культуры  
(наименование республиканского органа охраны памятников)

МК РСФСР

П А С П О Р Т

I. НАИМЕНОВАНИЕ ПАМЯТНИКА Усадьба Аленково

II. ТИПОЛОГИЧЕСКАЯ ПРИНАДЛЕЖНОСТЬ

памятник археологии	памятник истории	памятник архитектуры	памятник монумент. иск-ва
		7	

III. ДАТИРОВКА ПАМЯТНИКА (или дата исторического события, с которым связано возникновение памятника — для памятников истории)

Конец XVIII — начало XIX вв., конец XIX в.

IV. АДРЕС (местонахождение) ПАМЯТНИКА Московская обл., Ступинский р-н.,

д. Аленково., От Москвы с Павелецкого вокзала до станции Белопо-

соцкая, далее автобусом до остановки Суково, далее пешком 4 км.

V. ХАРАКТЕР СОВРЕМЕННОГО ИСПОЛЬЗОВАНИЯ

по первонач. назначению	культурно-просветит.	туристско-экскурсион.	лесохоздор. ан-тебль	жилищно-помещенн.	хозяйств. объект	не используется
	музей библ. клуб		бон. п. сл. с. двор.		учреждение торгов. промышлен. склад	+

ПРИЛОЖЕНИЯ:

- Фото общего вида — 8
- Фото фрагментов —
- Генплан — 1
- Обмеры: план —
- фасад —
- разрез —
- Схематический план
- охранной зоны —

Усадьба в селе Плещееве начала складываться в конце XVIII века, когда принадлежала майорше Прасковье Федоровне Луниной. К этому времени относятся, видимо, планировка центральной части усадьбы, планировка парка и северный флигель.

К началу XIX века усадьба перешла во владение Авдотьи Ивановны Новиковой, дочери Прасковьи Новиковой /Луниной/ и статского советника Ивана Андреевича Новикова. В это время построены основные усадебные здания: усадебный дом с флигелями и монументальной оградой, конный двор и церковь /1819/.

В середине XIX века усадьба принадлежала генерал-майору Петру Артамоновичу Кожину, а в конце века - "тов. мануфактур Федора Шербатова сыновей", во владении которого оставалась вплоть до революции. В этот период ансамбль классицистических зданий был дополнен несколькими хозяйственными постройками, произведены посадки сада и лиственничных рядов-булис.

(б) перестройки и утраты, изменившие первоначальный облик памятника.

Все усадебные постройки разрушены до состояния руин, утрачены цокольный этаж главного дома, боковые корпуса конного двора, кровли перекартная галерея и хозяйственных корпусов.

(в) реставрационные работы (общая характеристика, время, автор, место хранения документации)

Не проводились.

для памятников модуль. 1:500

основная особенность композиционного и колористического решения; тексты, материал, техника, размер.

Усадьба Аленского расположена на обрывистом склоне берега небольшой речки - притока Оки. С юга к усадьбе примыкает массив соснового леса. Постройки усадьбы вытянуты вдоль склона. Они образуют панораму, обращенную к деревне, застройка которой расположена через речку, напротив усадьбы. Между деревней и усадьбой первоначально, видимо, были устроены пруды, земляные дамбы которых ныне сильно размыты.

Сохранились руины основных построек усадьбы: главного дома /см. п. 3. 7/2/. а. - I. 32. 34/, южного флигеля /см. п. 3. 7/2/. б. - I. 32. 34. /, северного флигеля /см. п. 3. 7/2/. в. - I. 32. 34./, монументальной ограды с воротами /см. п. 3. 7/. г. - I. 32. 34./, Церкви Успения /см. п. 3. 7/4/. д. - I. 32. 34./ с воротами и сторожкой, конный двор /см. п. 3. 7/2/. е. - I. 32. 34./ и хозяйственный корпус /3. 7/2/. ж. - I. 32. 34./, а также водонапорная башня и хозяйственные постройки.

Ансамбль усадьбы имеет развитую композицию и сложную планировочную структуру. На территории усадьбы организовано несколько функциональных зон: жилая, хозяйственная, парковая. Здание церкви Успения, постав-  
(б) объект объекта общественной, научно-исторической и художественной значимости памятника. /см. приложение/

Выразительный художественный ансамбль памятников усадебного искусства начала XIX века в стиле зрелого классицизма. Среди построек усадьбы - уникальные по форме парадные ворота.

VIII. ОСНОВНАЯ БИБЛИОГРАФИЯ. АРХИВНЫЕ ИСТОЧНИКИ, ИКОНОГРАФИЧЕСКИЙ МАТЕРИАЛ

И.А. Владовиенский. Краткие сведения о всех церквях Московской епархии. М., 1874. с. 45.

"Московское дворянство в XIX в.", М., 1912, с. 236.

Памятники архитектуры Московской области. Каталог по Зех-т., Т.2, М., 1976, с. 39, 100.



## ИЗВЕЩАНИЕ № 1

в Паспорту: Усадьба Алешково

Московская обл., Ступинский р-н., д. Алешково.

## III в. /продолжение/

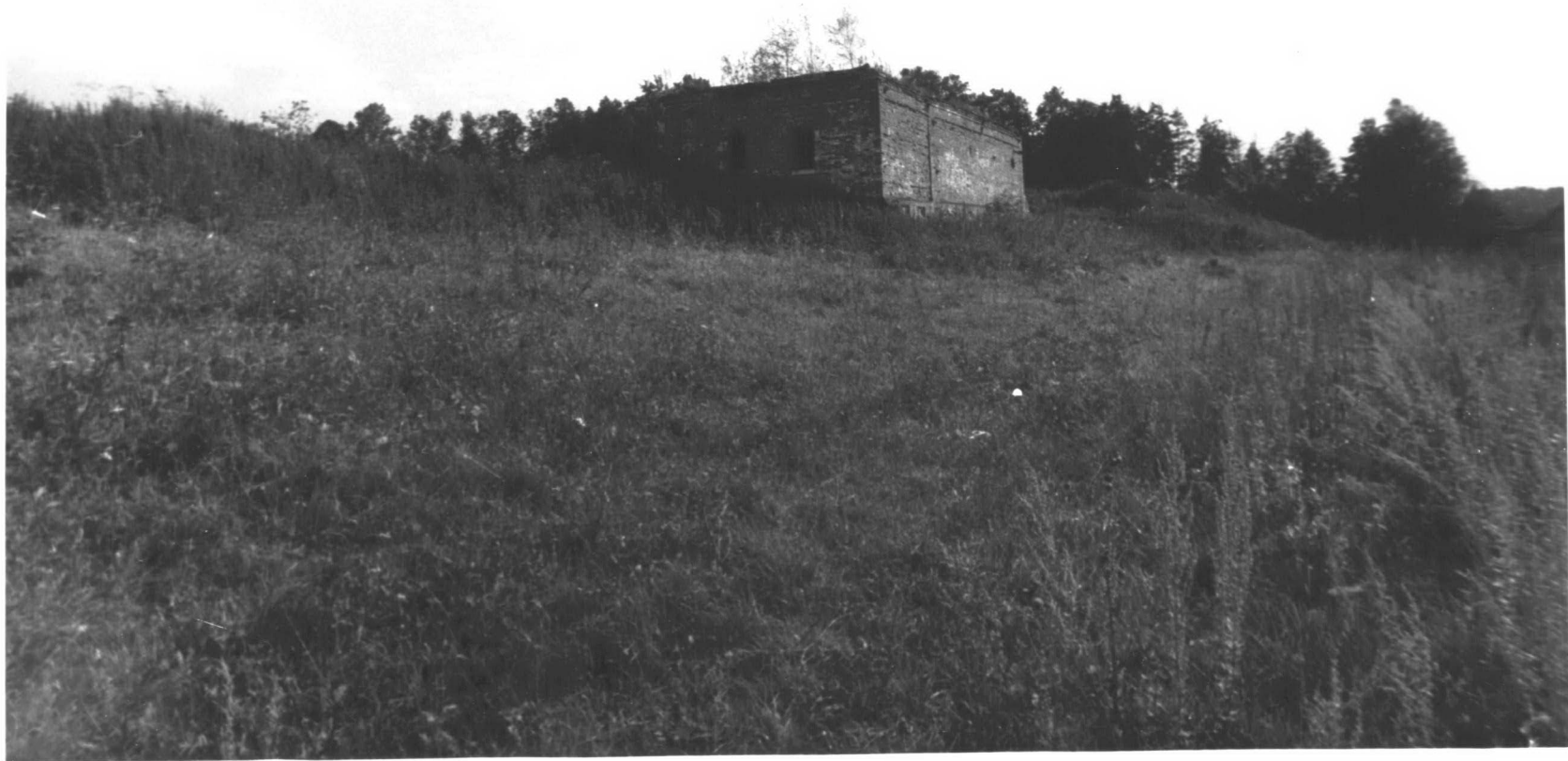
ленное на ступе этих зон, композиционно соединяет отдельные группы усадебных зданий в единую ансамбль.

Основная планировочная ось усадьбы проходит через центр жилого комплекса, парадный двор, через арку монументальных парадных ворот и центральную аллею регулярного парка /см. наст. 3.7. в. - I. 2. 24/. Пространство парадного двора, организованное главным домом с двумя симметричными лицевыми и отрядой, развивается по направлению к конному двору вдоль намеченной его симметричным главным фасадом дополнительной планировочной оси, перпендикулярной оси главной. Перед главным фасадом конного двора образована лужайка, к которой примыкает обсаженный плакущими ивами квадратный искусственный пруд. Выше по склону лужайку замыкает церковь Успения, мимо которой в юго-восточном направлении проходит подъездная дорога, переходящая за границей усадьбы в обсаженный березами проспект. /Дорога связывала усадьбу с промышленным селом Озеры, где жили последние владельцы Алешкова, и о времени ее возникновения теперь нет никаких известий/.

В восточной части усадьбы, за церковью, при въезде в нее со стороны Озер, сложилась хозяйственная зона, примыкающая к конному двору. Здесь на рубеже XIX - XX веков построена водонапорная башня, а у самой дороги - хозяйственный корпус.

Панораму усадебных построек дополняют спускающиеся по склону ряды разросшихся лиственниц. Ряд лиственниц близ конного двора вместе с к старинником служит живой изгородью фруктового сада.

















**УЧЕТНАЯ КАРТОЧКА**

Усадьба Алешково

НАИМЕНОВАНИЕ ПАМЯТНИКА

II. ТИПОЛОГИЧЕСКАЯ ПРИНАДЛЕЖНОСТЬ	памятник архитектуры	памятник истории	памятник монументальной скульптуры	памятник садово-паркового искусства
			7	

III. ДАТИРОВКА ПАМЯТНИКА: конец XVIII - начало XIX вв., конец XIX

IV. ХАРАКТЕР СОВРЕМЕННОГО ИСПОЛЬЗОВАНИЯ	по первоначальному назначению	культурно-просветительное	туристско-экскурсионное	лечебно-оздоровительное	жилье населения	музейное	не используется
							2

предлож. по использованию

V. ХАРАКТЕРИСТИКА ТЕХНИЧЕСКОГО СОСТОЯНИЯ	хорошо	среднее	плохо	катастрофич.
				+

VI. КАТЕГОРИЯ ОХРАНЫ	союзная	республик.	местная	не состоит
		+		

наличие утвержденной оградной зоны

да	нет
	+

VII. НАЛИЧИЕ ДОКУМЕНТАЦИИ	паспорт	фотографии	обмеры	реставрационные материалы
	+	+	+	

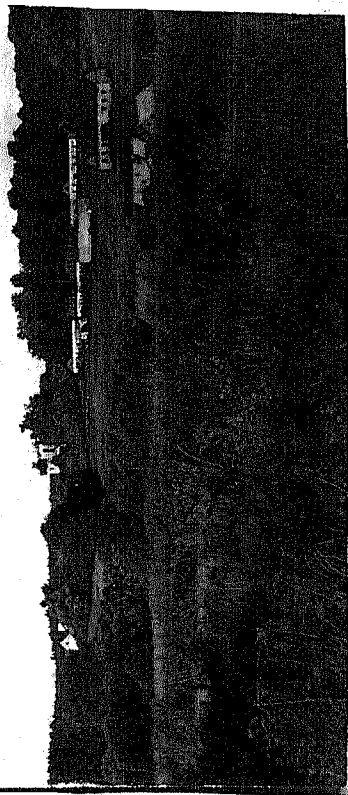
Дата составления карточки	органы охраны			реставрационные мастерские		музей, архив
	союзная	республикан.	местная	республикан.	местные	НИИ
		+	+			+

Дата составления карточки: 17 90  
 Составитель: Разумовский Ф. В.

Инспектор по охране памятников (подпись)

Ф. И. О. должностного лица (подпись)

Фото или схематический план



Краткое описание

Постройки усадьбы выстроены вдоль склона, образуют панораму, обращенную к деревне, расположенной через реку, напротив усадьбы. Сохранились руины основных построек усадьбы: главного дома, южного и северного \*лигелей, монументальной ограды с воротами, церкви Успения с воротами и сторожкой, конного двора и хозяйственных корпусов. На территории усадьбы организовано несколько функциональных зон: жилая, хозяйственная, парковая. Основная планировочная ось проходит через центр жилого комплекса, парадный двор, арку парадных ворот и центральную аллею регулярного парка.