

6010083001

МИНИСТЕРСТВО КУЛЬТУРЫ СССР 3.3.(2.5) -1.4I.I
индексПАМЯТНИКИ ИСТОРИИ И КУЛЬТУРЫ СССР
(недвижимые)СОЮЗНАЯ РЕСПУБЛИКА РСФСР
Минкультуры. Гл. управление охраны, реставрации и использования

(наименование республиканского органа охраны памятников)

памятников истории и культуры.

ПАСПОРТ

I. НАИМЕНОВАНИЕ ПАМЯТНИКА Духовная семинарияII. ТИПОЛОГИЧЕСКАЯ
ПРИНАДЛЕЖНОСТЬ

памятник археологии	памятник истории	памятник архитектуры	памятник монумент. иск-ва
	(5)	3	

III. ДАТИРОВКА ПАМЯТНИКА (или дата исторического события, с которым связано возникновение памятника — для памятников истории)

1738-1740; 1801-1806; 1845-1849; 1901-1904 гг.

IV. АДРЕС (местонахождение) ПАМЯТНИКА

г. Поков, ул. Советская, 21

(АССР, край, область, район, автономная обл.)

национальный округ; населенный пункт; пути подъезда)

V. ХАРАКТЕР
СОВРЕМЕННОГО
ИСПОЛЬЗОВАНИЯ

по первонач. назначению	культурно-просветит.	туристско-экскурсион.	лечебно-оздоровительн.	жилые помещения	хозяйственное	не используется
	музей б-ка клуб		больн. санат. д/отд.		учреждение торгов. промыш. склад	

ПРИЛОЖЕНИЯ: Схема фотофиксации - I

Фото общего вида — II
 Фото фрагментов — 5
 Генплан — I
 Обмеры: план — 2
 фасад —
 разрез —

Схематический план

Вкладыши к п. У I - а, У I - в, У II - а, У II - б — 4 л.

VI. ИСТОРИЧЕСКИЕ СВЕДЕНИЯ

а)	для памятников археологии	— история возникновения, кем и когда производились разведки и раскопки, место хранения коллекций.
	для памятников истории	— история возникновения: краткая характеристика событий и лиц, в связи с которыми объект приобрел значение памятника.
	для памятников архитектуры и монументального искусства	— автор, строитель, заказчик, история создания.

1721 г. — издание Духовного Регламента, разделившего духовное и народное образование. Создание в Пскове Славяно-Российской школы при псковском Архиерейском доме.

1733 г. — открыт первый латинский класс, и школа стала называться Славяно-Латинской. Первоначально школа находилась на Печерском подворье. В 1738 году Преосвященным Стефаном Калиновским для нее был выстроен особый 2-х этажный каменный дом с кровлей из теса. Постройка окончена в 1740 году.

Между 1746 и 1752 гг. школа в официальных бумагах стала называться Семинарией.

В 1774 или 1775 г. первоначальный дом Семинарии сгорел, и был возобновлен в 1776-1777 гг. с незначительными изменениями. Тогда же построены еще 3 каменных флигеля: конюшня с каретником, ледник с магазином и кухня с хлебней. Здания были крыты железом. Подрядчиком данных работ был соли-галицкий мещанин Петр Тимофеев Мачихин.

1801-1806 гг. — постройка каменного флигеля для проживания своекоштных учеников. Впоследствии назывался Училищным домом.

1830 г. — архитектор Мельников составил первоначальный чертёж перестройки Семинарии.

1838 г. — выполнен проект постройки нового корпуса. Архитектор Щедрин.

1839 г. — проект и сметы на перестройку Семинарии составлены архитектором Уткиным.

/см. вкладыш № 1/

б) перестройки и утраты, изменившие первоначальный облик памятника.

1941-1944 гг. — повреждения зданий во время Великой Отечественной войны.

1960-е гг. — снесена ограда, проходившая по красной линии Советской улицы.

в) реставрационные работы (общая характеристика, время, автор, место хранения документации)

1885 г. — ремонтные работы. Капитальный ремонт ватерклозетов, перестилка каменных и ремонт деревянных полов, замена столярки окон. Парадная лестница и интерьер церкви разделаны под мрамор. Церковь расписана фресками и арабесками. Руководитель работ архитектор Сергей Садовников.

/см. вкладыш № 2/

VII. ОПИСАНИЕ ПАМЯТНИКА

а)	для памятников археологии	— характер культурного слоя, важнейшие находки.
	для памятников истории	— характеристика памятника, наличие, текст и время установления мемориальной доски.
	для памятников архитектуры	— основные особенности планировочной, композиционно-пространственной структуры и конструкций; характер декора фасадов и интерьеров; наличие живописи, скульптуры, прикладного искусства; строительный материал, основные габариты.
	для памятников монумент. иск-ва	— основные особенности композиционного и колористического решения; тексты, материал, техника, размер.

Здание Духовной семинарии, состоящее из трех прямоугольных в плане корпусов, соединенных в П-образную в плане фигуру, своим наиболее вытянутым северо-восточным фасадом обращено к Советской /бывшей Великолуцкой/ улице, и отстоит от ее проезжей части на 23 метра. Перед главным фасадом разбит партерный сад. Главный фасад 2-этажного корпуса; построенного в 1845-1849 гг. и надстроенного третьим этажом в 1901-1904 гг., имеет 26 осей. Его северо-западная часть в 17 осей до надстройки представляла собой симметричную постройку, у которой центральные 7 осей объединены в слабо выступающий ризалит, имевший ранее над вторым этажом треугольный фронтон с модульонами и рельефными изображениями всевидящего ока, креста и дароносицы. На коньке фронтона был укреплен металлический или деревянный крест. После перестроек начала XX века ризалит увеличился на один этаж за счет ряда окон, освещающих вторым светом помещение церкви, расположенной во втором этаже.

Первый этаж обработан декоративным горизонтальным рустом и отделен от второго плоской тягой. Все окна I-го этажа прямоугольные, без наличников, с декоративным замковым камнем. Окна второго этажа, также прямоугольные, имеют профилированный рамочный наличник и сандрик на кронштейнах, между которыми размещен лепной орнамент в виде двух пальмовых ветвей. Под окнами — филанки с лепным растительным орнаментом, объединенные на уровне низа окон сплошной горизонтальной тягой. Стены завершены выносным карнизом. Окна, расположенные в ризалите, имеют такую же отделку, только

/см. вкладыш № 2 и № 3/

б) общая оценка общественной, научно-исторической и художественной значимости памятника.

Комплекс построек, сформировавшийся с середины XVIII по начало XX века, отразивший черты архитектурных стилей от раннего барокко до позднего классицизма, является одним из самых значительных общественных зданий Пскова. Здание связано с именами А. Князева и других деятелей русской культуры и советской педагогической науки.

VIII. ОСНОВНАЯ БИБЛИОГРАФИЯ, АРХИВНЫЕ ИСТОЧНИКИ, ИКОНОГРАФИЧЕСКИЙ МАТЕРИАЛ.

1. Указы в Псковскую провинциальную канцелярию. 1775-1777 гг. ГАПО, ф.22, оп.1, д.1054.
2. Дело о разрешении Синодом перестройки здания Семинарии. 1820 г. ЦГИА, ф.802, оп.1, д.2747.

/см. вкладыш № 3 и № 4/

IX ТЕХНИЧЕСКОЕ СОСТОЯНИЕ

		хорошее	среднее	плохое	аварийное
характеристика общего состояния:					
для памятников археологии	культурного слоя важнейших находок				
для памятников архитектуры и истории	конструкций стен покрытий потолков пола декора фасадов интерьеров		+	+	
в интерьере:	живописи скульптуры прикл. иск-ва		+		
для памятников монументального искусства	цоколя постаментов скульптуры грунта красочного слоя				

X. СИСТЕМА ОХРАНЫ

а) категория охраны

союзная	республ.	местная	не состоит
			+

б) дата и № документа о принятии под охрану _____

в) границы охранной зоны и зоны регулирования застройки (краткое описание со ссылкой на утверждающий документ)

не установлены

г) балансовая принадлежность и конкретное использование

Псковский Педагогический институт

им. С.М. Кирова. Учебный корпус

д) дата и № охранного документа _____

Дата составления паспорта

Составитель Самусенко С.В., архитектор

(ф. и. о., должность или профессия)

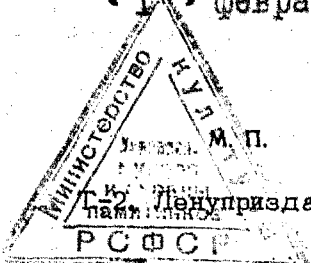
« 1 » февраля 1991

(подпись)

Солдатенко Л.А.

Инспектор по охране памятников _____

(подпись)



г. Псков, ул. Советская, 21
Духовная семинария.

Вкладыш № I

к пункту У1-а:

1841 г. - новый вариант проекта перестройки Семинарии составлен архитектором Щедриным. Проект высочайше утвержден 11 декабря 1843 года. Предусматривалось строительство нового 2-этажного корпуса со стороны бывш. Великолуцкой улицы. В 1-м этаже размещались квартира ректора и больница на 25 человек. Во 2-м этаже - церковь во имя Трех святителей и 5 учебных классов. Здания старой Семинарии и Училища были соединены двухэтажным корпусом, где размещались столовая /в 1-м этаже/ и спальня /2-й этаж/. По центру корпуса проходил ряд деревянных столбов. В южной части комплекса построено одноэтажное здание кухни, вытянутое в сторону р. Великой. Со стороны Великолуцкой улицы предполагалось устройство ограды с кирпичными пилонами и чугунными решетками.

1845 г. - начало строительства под руководством архитектора Попова. В том же году после его смерти назначен архитектор Шевцов. Первоначально строительство выполнял подрядчик Максов, затем, с 1846 года - купец Ладыгин. Строительство окончено к 1849 году.

1900 г. - одобрены к исполнению проект и смета на перестройку и расширение зданий Семинарии, выполненные гражданским инженером Павловским.

1901-1904 гг. - строительные работы. Комплекс зданий Семинарии приобрел тот вид, который сохранился до настоящего времени. Надстроены церковь и рекреационный зал. Деревянные столбы в последнем заменены чугунными. Часть деревянных балок перекрытий заменены стальными с устройством по ним кирпичных сводиков. Реконструированы канализация и водопровод.

1904-1905 г. - строительство дома привратника Семинарии.

1918 г. - в связи с отделением церкви от государства Духовная семинария ликвидирована. В здании размещаются сначала советские учреждения, а потом - Псковский педагогический институт, образованный в 1919 году на базе Псковского учительского института, основанного в 1909 году.

Здание Духовной семинарии связано с именем А. Князева, автора книг "Указатель достопамятностей города Пскова" и "Очерк истории Псковской семинарии", который в середине XIX века на протяжении 20 лет служил в должности инспектора Семинарии.

г. Псков, ул. Советская, 21
Духовная семинария

Вкладыш № 2

к пункту У1-В:

1909-1912 гг. - ремонт столярки, кровли и т.п.

1991 г. - начат выборочный капитальный ремонт всего здания.

к пункту УП-а:

их сандрики завершены треугольными фронтонами. Во всех простенках ризалита находятся пилястры тосканского ордера, проходящие на высоту 2-го и 3-го этажей. На уровне 3-го этажа между каждой пилястрой находится по два небольших прямоугольных окна без надичников, разделенные маленькими, тоже тосканскими, пилястрами. Все пилястры, большие и маленькие, поддерживают фриз под фронтоном, на котором расположены лепные рамки с растительным орнаментом в углах. Треугольный фронтон над ризалитом имеет плоский тимпан с маленьким прямоугольным окном в центре и карниз с модульонами. Вход в здание находится в центре ризалита. Над филенчатой деревянной дверью, украшенной резьбой, находится двускатный металлический козырек на ажурных кронштейнах с ажурным кованым узором во фронтонной части. В интерьере, против входа, находится распашная лестница с ажурными металлическими ограждениями.

Остальные фасады лицевого корпуса имеют такие же вертикальные членения. Нижний этаж так же рустован. Окна второго этажа - без сандриков, наличников и лепки в филенках под ними.

Юго-западный корпус комплекса, состоящий из первоначального здания Семинарии /1738-1740 гг./ с достройками 1901-1904 гг., сохранил первоначальную отделку только на заднем фасаде, обращенном к берегу реки Великой. Фасад первого здания Семинарии имел 13 осей. Центральные 3 оси объединены в сильно вынесенный ризалит. Все окна на фасаде имеют плоские фигурные наличники с замковым камнем. Окна, за исключением трех окон второго этажа в ризалите, имеют лучковый верх. У названных трех окон завершение полуциркульное, а наличник состоит из двух пилястр, поддерживающих плоский архивольт с замком. В простенках на фасаде ризалита размещены две плоские лопатки, имеющие на верхнем конце полукруглый вырез. Углы ризалита и углы первоначального здания Семинарии отмечены рустованными лопатками. В тимпане треугольного фронтона, завершающего ризалит, также помещены две лопатки и одно окно с полуциркульным верхом. Стены здания завершены ступенчатым карнизом.

г. Псков, ул. Советская, 21.

Духовная семинария

Вкладыш № 3

к пункту УП-а:

Остальные фасады юго-западного корпуса оформлены аналогично. Архитектурное оформление вновь пристроенной части здания стилизовано под раннее барокко.

Юго-восточный корпус имеет гладкие оштукатуренные стены и прямоугольные окна без наличников.

Все части здания перекрыты шиферной кровлей по деревянным стропилам. Здание не имеет подвалов. Лестницы каменные, перекрытия представлены кирпичными сводами, кирпичными сводиками по стальным балкам и плоские по деревянным балкам. Перегородки кирпичные и деревянные. Фасады оштукатурены и окрашены. Декоративные элементы побелены.

Площадь застройки 3680 квм, объем здания 36120 куб.м.

к пункту УШ.

3. Дело о рассмотрении в Синоде проекта и смет на расширение здания Семинарии. 1830-1840 гг. ЦГИА, ф. 802, оп. I, д. 5579.
4. Чертежи старого и нового дома Псковской семинарии. Копии. 1842 г. ЦГИА, ф. 1488, оп. 3, д. 777.
5. Дело о рассмотрении в Синоде предложения Духовно-учебного управления Синода о перестройках в здании Семинарии в г. Пскове. 1844 г. ЦГИА, ф. 796, оп. 125, д. 278.
6. Дело Канцелярии Синода о рассмотрении дополнительной сметы на дополнительные строительные работы в здании семинарии в г. Пскове. 1844-1846 гг. ЦГИА, ф. 796, оп. 125, д. 904.
7. Чертежи здания Псковской духовной семинарии с предположенными настройками. Архитектор Щедрин. 1841-1855 гг. ЦГИА, ф. 835, оп. I, д. 821.
8. Дело об отдаче на подряд купцу Ладыгину постройки новых зданий Псковской семинарии. 1846 г. ЦГИА, ф. 796, оп. 127, д. 290.
9. Памятные книжки Псковской губернии на 1850-1913 гг. Псков, 1850-1913.
10. Князев А. Очерк истории Псковской семинарии от начала до преобразования ее по проекту устава 1814 года. М., 1866.
11. Дело об отпуске средств на проведение капитального ремонта в здании Псковской духовной семинарии. 1884-1885 гг. ЦГИА, ф. 799, оп. 23, д. 67.
12. План губернского города Пскова в существующем виде. 1857 года. Копия. Экспликация № 96, 97. ГАПО, ф. 1767, оп. 2, д. 250.
13. Дело об отпуске средств на ремонт и расширение здания духовной семинарии. 1901 г. ЦГИА, ф. 796, оп. 182, д. 452.

г. Псков, ул. Советская, 21

Духовная семинария

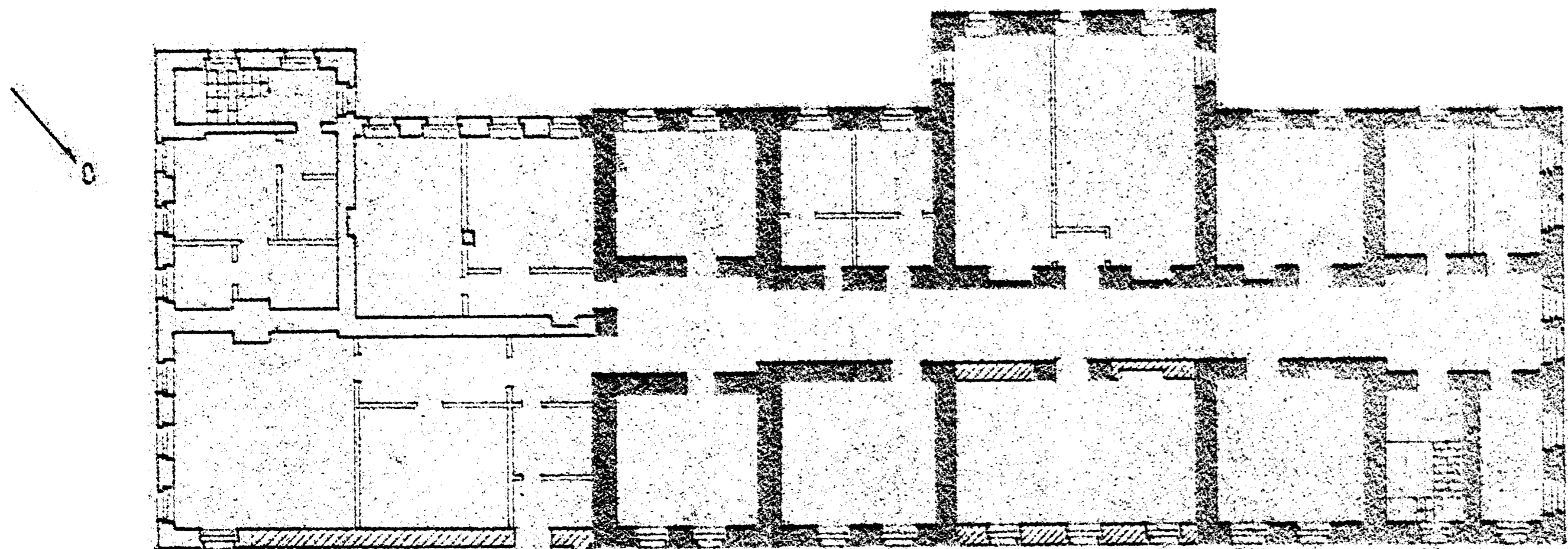
Вкладыш № 4

к пункту УШ.





14. Дело об отпуске средств на ремонт здания духовной семинарии.
1909-1912 гг. ЦИА, ф. 799, оп. 23, д. 1069.

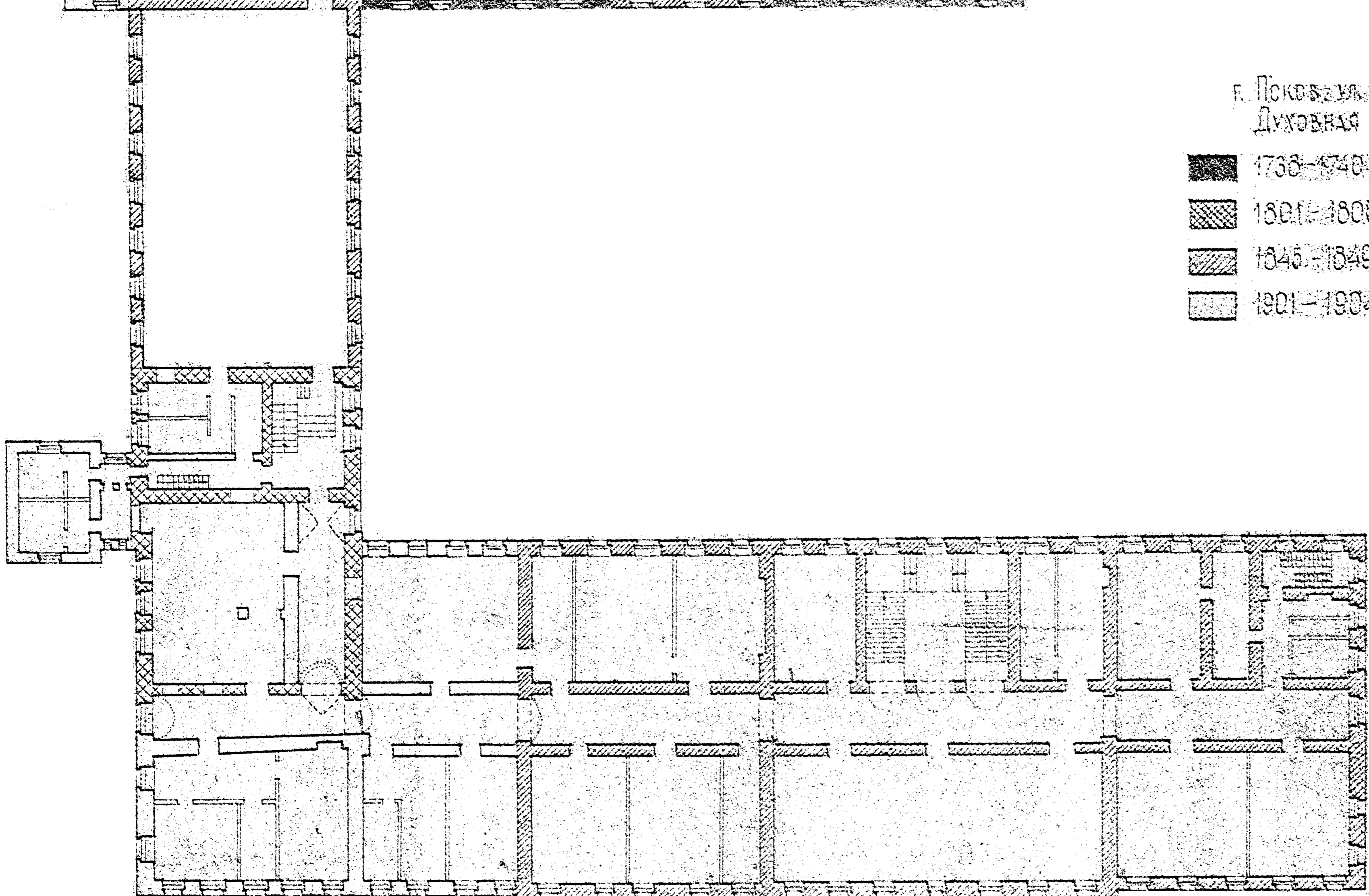
15. Лавров В., Максимов П. Псков. М., 1950. Фото № 24.

16. Государственный архив Псковской области. Путеводитель. Псков,
1963.



г. Псков, ул. Советская, 21
Духовная семинария. План 2-го этажа

-  1738-1740 гг.
-  1801-1805 гг.
-  1845-1849 гг.
-  1901-1904 гг.

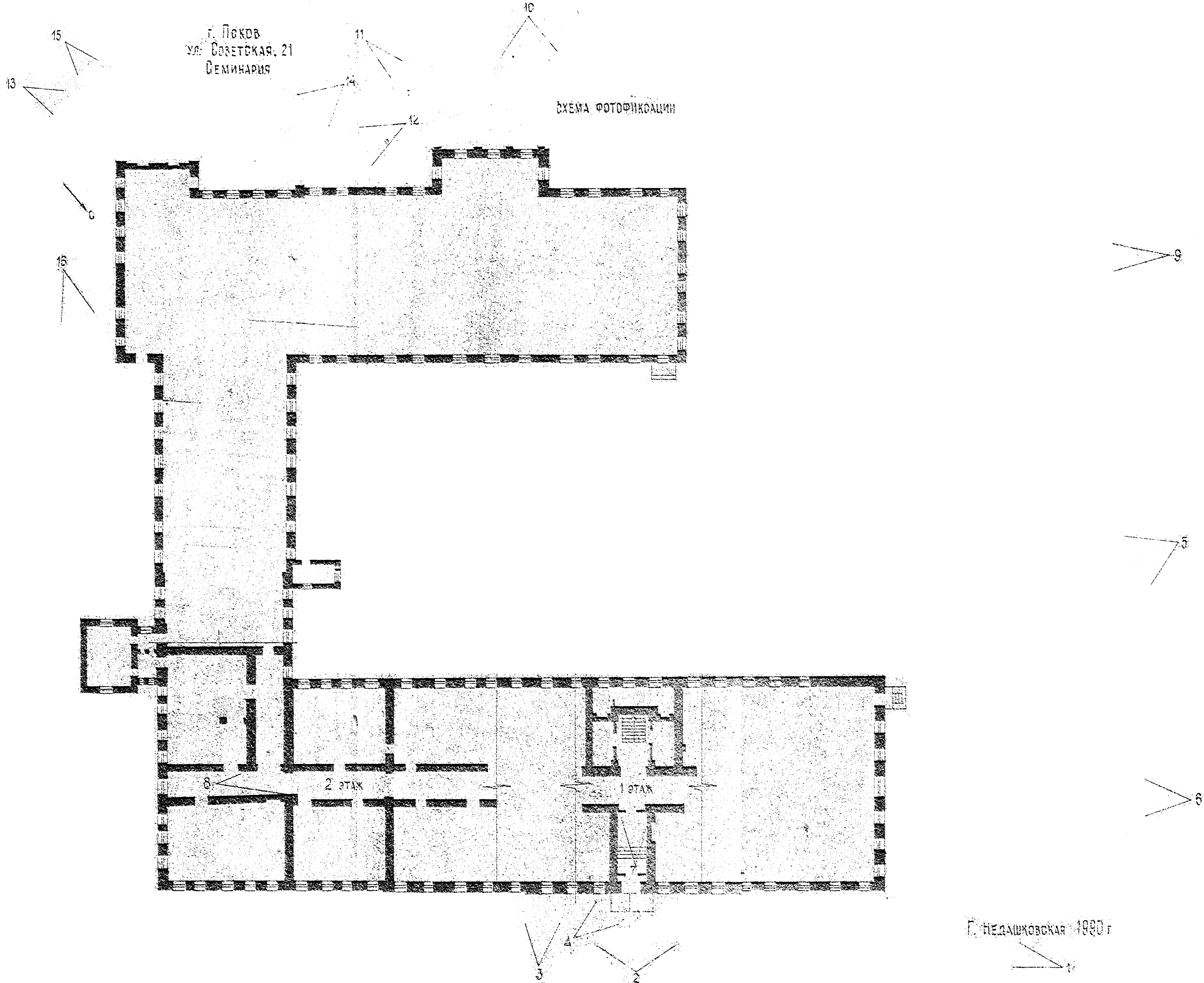


0 10 м

Г. А. Чедлашкова, 1990 г.

г. Псков
ул. Советская. 21
Семинария

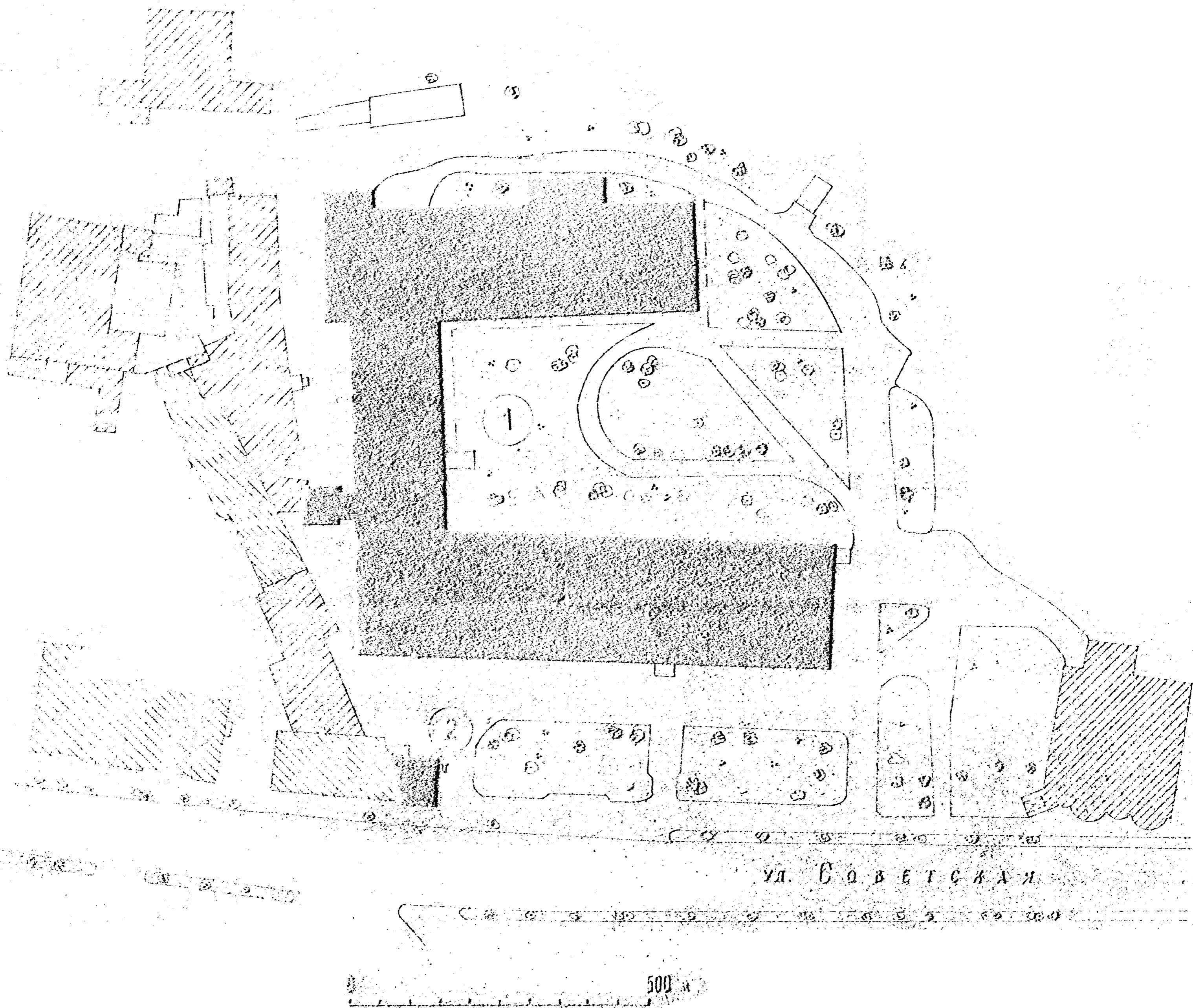
СХЕМА ФОТОФИКСАЦИИ

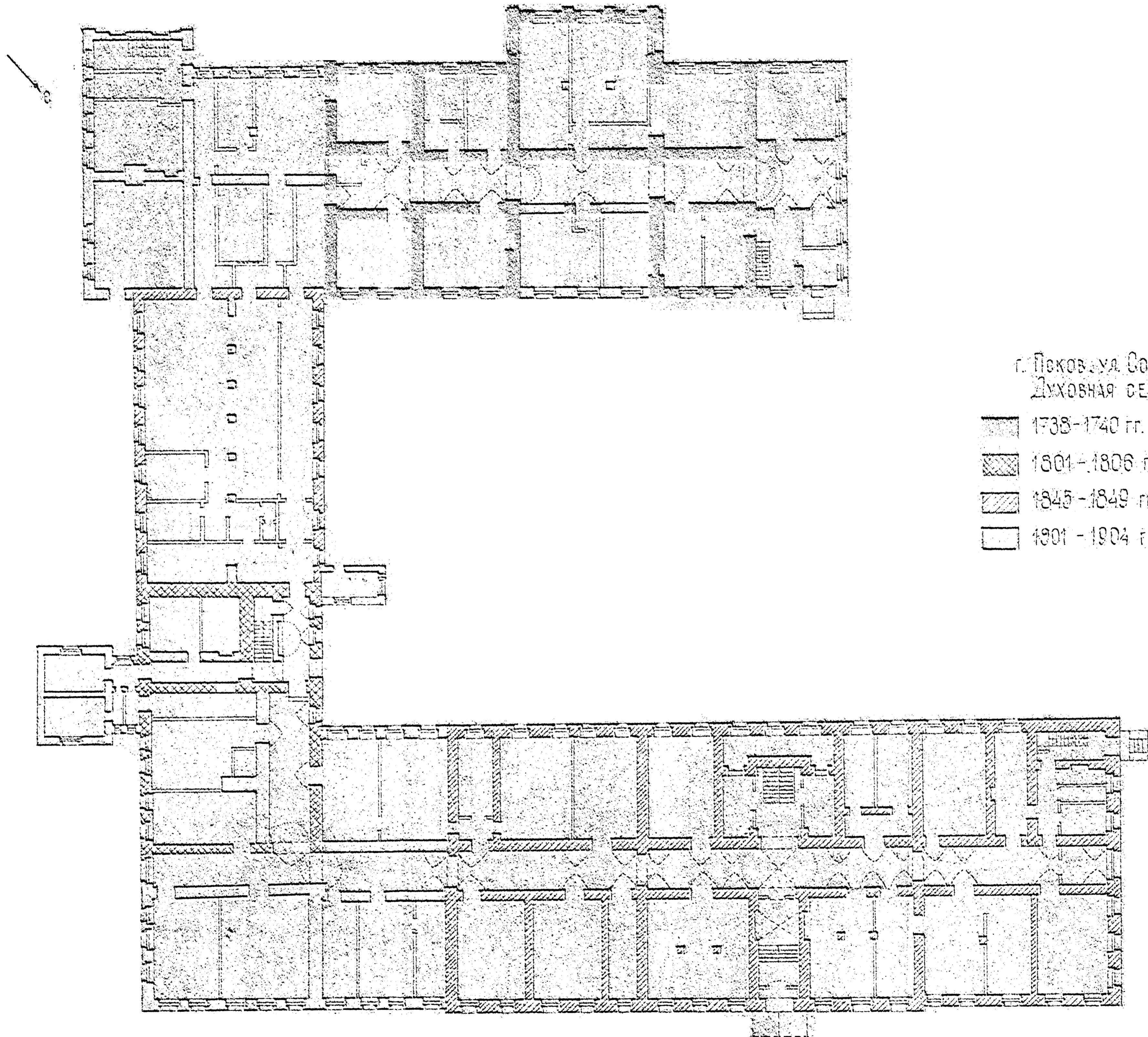


Г. МЕДАШКОВСКАЯ 1990 г.



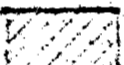

г. Псков. ул. Советская, 21
1 - Духовная семинария. 1738-1904 гг.
2 - Дом призватника. 1904 г.

Г Е Н П Л А Н





г. Псков, ул. Советская, 21
Духовная семинария. План 1-этажа

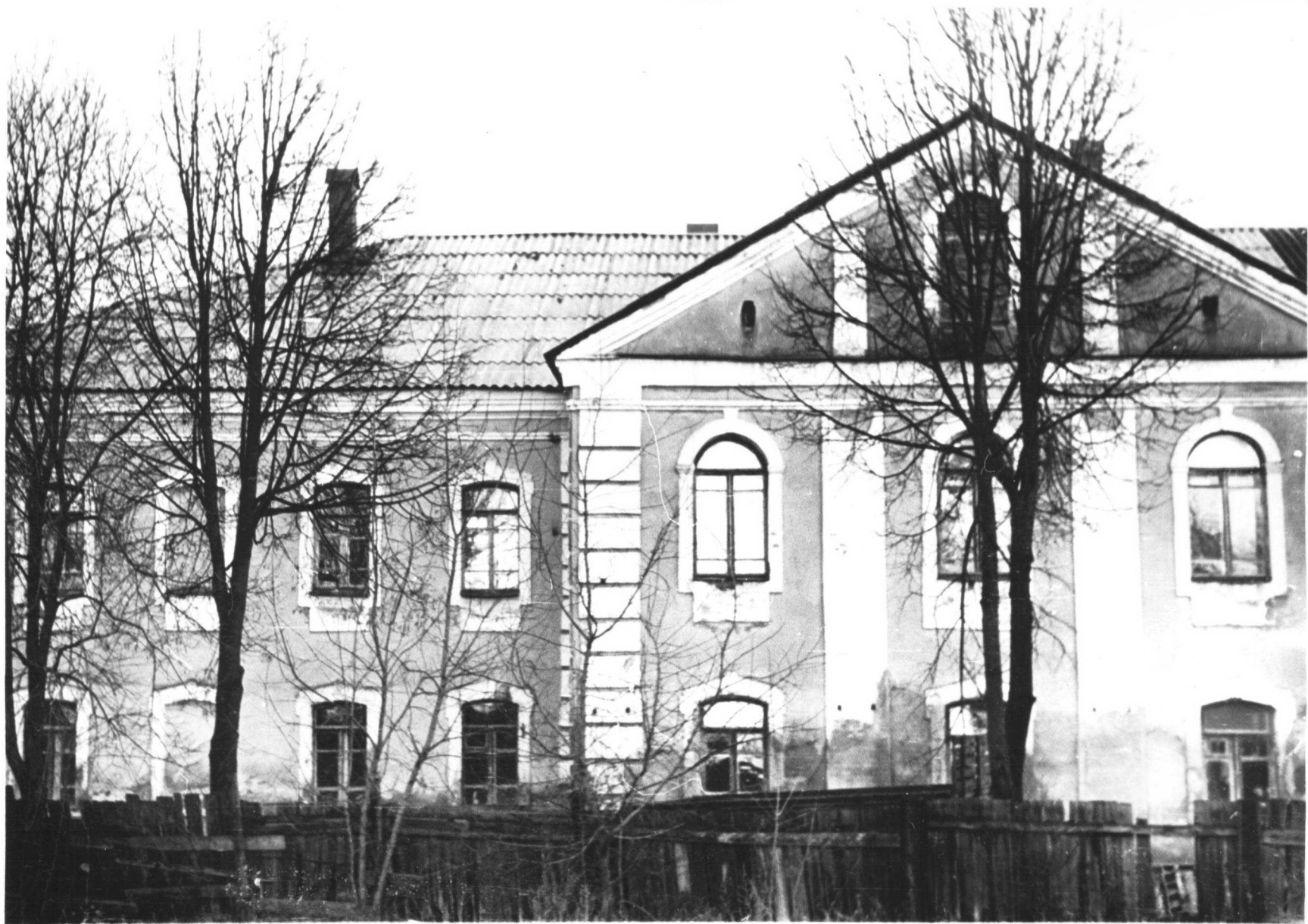
-  1738-1740 гг.
-  1801-1806 гг.
-  1845-1849 гг.
-  1901-1904 гг.

0 10 м

Г. А. Недашковская, 1990 г.









































Министерство культуры СССР. Памятники истории и культуры СССР. (недвижимые)
 РСФСР. Главк охраны памятников МК РСФСР

Союзная республика

Адрес г. Псков, ул. Советская, 21 (наименование республиканского органа охраны)

(АССР, край, область, район, автономная обл., национальн. округ, населенный пункт)

ДУХОВНАЯ КУЛЬТУРА

I. Наименование памятника

II. Типологическая принадлежность

III. Датировка памятника

IV. Характер современного использования

памятник археологии	памятник истории	памятник архитектуры	памятник монумент. ис-ва			
	(5)	3				
1738-1740; 1801-1806; 1845-1849; 1901-1904 гг.						
по первоначальному назначению	культурно-просветительное	туристско-экскурсионное	лечебно-оздоровительн.	жилые помещения	хозяйственное	не используется
					+	

Предлож по использ.

V. Характеристика технического состояния

VI. Категория охраны

хорошее	среднее	плохое	аварийное
	+		
союзная	республ.	местная	не состоит.

наличие утвержденной охранной зоны

да нет

VII. Наличие документации

паспорт	фотографии	обмеры	реставрационные материалы

Место хранения документов

Дата составления карточки

органы охраны

реставрационные мастерск.

музей, архив,

91 союзный

республиканс.

местный

республикан.

местные

ВНИИ иск.

1 февраля

198 г.

Самусенко С.В., архитектор

Солдатенко Л.А.

Инспектор по охране памятников

(ф. И. о., должность или профессия, подпись)



УЧЕТНАЯ КАРТОЧКА (оборотная сторона)

Фото или схематический план



Краткое описание

Комплексе построек, сформировавшийся с середины XVIII по начало XX века, отражающий черты архитектурных стилей от раннего барокко до позднего классицизма, является одним из самых значительных общественных зданий Пскова. Здание связано с именем А. Князева и других деятелей русской культуры и советской педагогической науки. Здание Духовной семинарии, состоящее из трех прямоугольных в плане корпусов, соединенных в П-образную в плане фигуру, своим наиболее вытянутым северо-восточным фасадом обращено к Советской /бывш. Великолуцкой/ улице. Главный корпус, построенный в 1845-1849 гг. и надстроенный третьим этажом в 1901-1904 гг., является образцом архитектуры позднего классицизма. Нижний этаж обрамлен горизонтальным рустом, в центре фасада - ризалит с тосканскими пилястрами, завершенный треугольным фронтоном. Здание первоначальной Семинарии сохранило исторический облик на заднем фасаде, обращенном в сторону р. Великой. В центре фасада сохранился ризалит с лопатками и треугольным фронтоном. Окна сохранили наличники, характерные для барокко. Соединительный корпус декоративной отделки фасадов не имеет.