

МИНИСТЕРСТВО КУЛЬТУРЫ СССР

ПАМЯТНИКИ ИСТОРИИ И КУЛЬТУРЫ СССР

(недвижимые)

СОЮЗНАЯ РЕСПУБЛИКА РСФСР

Министерство культуры, Главное управление по охране памятников истории и культуры.

(наименование республиканского органа памятников) **культуры.**

П А С П О Р Т

I. НАИМЕНОВАНИЕ ПАМЯТНИКА Дом жилой.

I. ТИПОЛОГИЧЕСКАЯ ПРИНАДЛЕЖНОСТЬ

памятник археологии	памятник истории	памятник архитектуры	памятник монумент. иск-ва
		2	

III. ДАТИРОВКА ПАМЯТНИКА (или дата исторического события, с которым связано возникновение памятника—для памятников истории)

Вторая четверть XIX века.IV. АДРЕС (местонахождение) ПАМЯТНИКА Рязанская обл., г. Рязань, ул. Полонского, 10.

(АССР, край, область, район, автономная обл.,

национальный округ, населенный пункт; пути подъезда)

V. ХАРАКТЕР СОВРЕМЕННОГО ИСПОЛЬЗОВАНИЯ

по первонач. назначению	культурно-просветит.	туристско-экскурсион.	лечебно-оздоровительн.	жилые помещения	хозяйственное	не используется
музей библ. клуб			больн. санат. детд.	+	учреждение торгов. промышл. склад	

ПРИЛОЖЕНИЯ:

Фото общего вида—	6
Фото фрагментов—	13
Генплан—	1
Обмеры: план—	6
фасад—	
детали —	1
Схематический план	

вкладыш к разделу УИИа/ - I стр.

VI. ИСТОРИЧЕСКИЕ СВЕДЕНИЯ

- а) $\left\{ \begin{array}{l} \text{для памятников археологии} \\ \text{для памятников истории} \\ \text{для памятников архитектуры} \\ \text{и монументального иск-ва} \end{array} \right.$

— история возникновения, кем и когда производились разведки и раскопки, место хранения коллекций.
— история возникновения: краткая характеристика событий и лиц, в связи с которыми объект приобрел значение памятника.
— автор, строитель, заказчик, история создания.

Здание, на основании стилистического анализа и характера кирпичной кладки, предположительно датируется второй четвертью XIX века.

Т 9 С

- б) перестройки и утраты, изменившие первоначальный облик памятника.

По-видимому, переделывалась лестничная пристройка с западного фасада. С этого же фасада пристроен новый деревянный тамбур. Ряд проёмов заложен. Заложены ~~проёмы~~ проёмы в боковые помещения подвала. Несколько переделана планировка первого этажа. Утрачены балясины лестницы на мезонин.

- в) реставрационные работы (общая характеристика, время, автор, место хранения документации)

Реставрационные работы не проводились.

VII. ОПИСАНИЕ ПАМЯТНИКА

- | | |
|---------------------------------|--|
| для памятников археологии | — характер культурного слоя, важнейшие находки, |
| а) (для памятников истории | — характеристика памятника, наличие текст и время установления мемориальной доски. |
| | — основные особенности планировочной, композиционно-пространственной структуры и конструкций; характер декора фасадов и интерьеров; наличие живописи, скульптуры, прикладного искусства; строительный материал, основные габариты. |
| для памятников монумент. иск-ва | — основные особенности композиционного и колористического решения; тексты, материал, техника, размер. |

Здание стоит на красной линии улицы, на которую выходит торцевой/южный/фасад/см. фото № 1/. Относительно улицы оно развернуто перпендикулярно.

Одноэтажный кирпичный на белокаменном цоколе дом с деревянным, обшитым тёсом мезонином выстроен в стиле позднего классицизма. Прямоугольный план сильно вытянутого по оси "север-юг" здания дополнен выступом лестничной деревянной пристройки с запада и одноэтажной деревянной пристройкой с севера. Протяжённый низкий объём завершён небольшим мезонином, образующим поперечную ось в объёмной композиции/см. фото № 2/.

Южный фасад в три оси проёмов завершён высоким щипцом, образованным двускатной кровлей/см. фото № 3/. Центральная ось подчеркнута полукруглым чердачным окном с кирпичным подоконником и штукатурным профилированным наличником/см. фото № 4/. Окна нижнего этажа — прямоугольные с четвертью и белокаменными подоконниками. Подставы, вставленные в белокаменные блоки, указывают на висевшие здесь ставни. Венчающий карниз, составленный из простых выступающих друг над другом рядов кирпичи —

/см . вкладыш /

б) общая оценка общественной, научно-исторической и художественной значимости памятника.

Редкий для рязанской позднеклассицистической застройки пример одноэтажного кирпичного дома с деревянным мезонином, расположенным поперёк основного протяжённого объёма.

VIII. ОСНОВНАЯ БИБЛИОГРАФИЯ, АРХИВНЫЕ ИСТОЧНИКИ, ИКОНОГРАФИЧЕСКИЙ МАТЕРИАЛ.

Библиографии, архивных источников, иконографического материала не обнаружено.

Обмеры, кроки, фотографии и негативы хранятся в Рязанском областном управлении культуры.

Вкладыш к паспорту "Дом жилой.

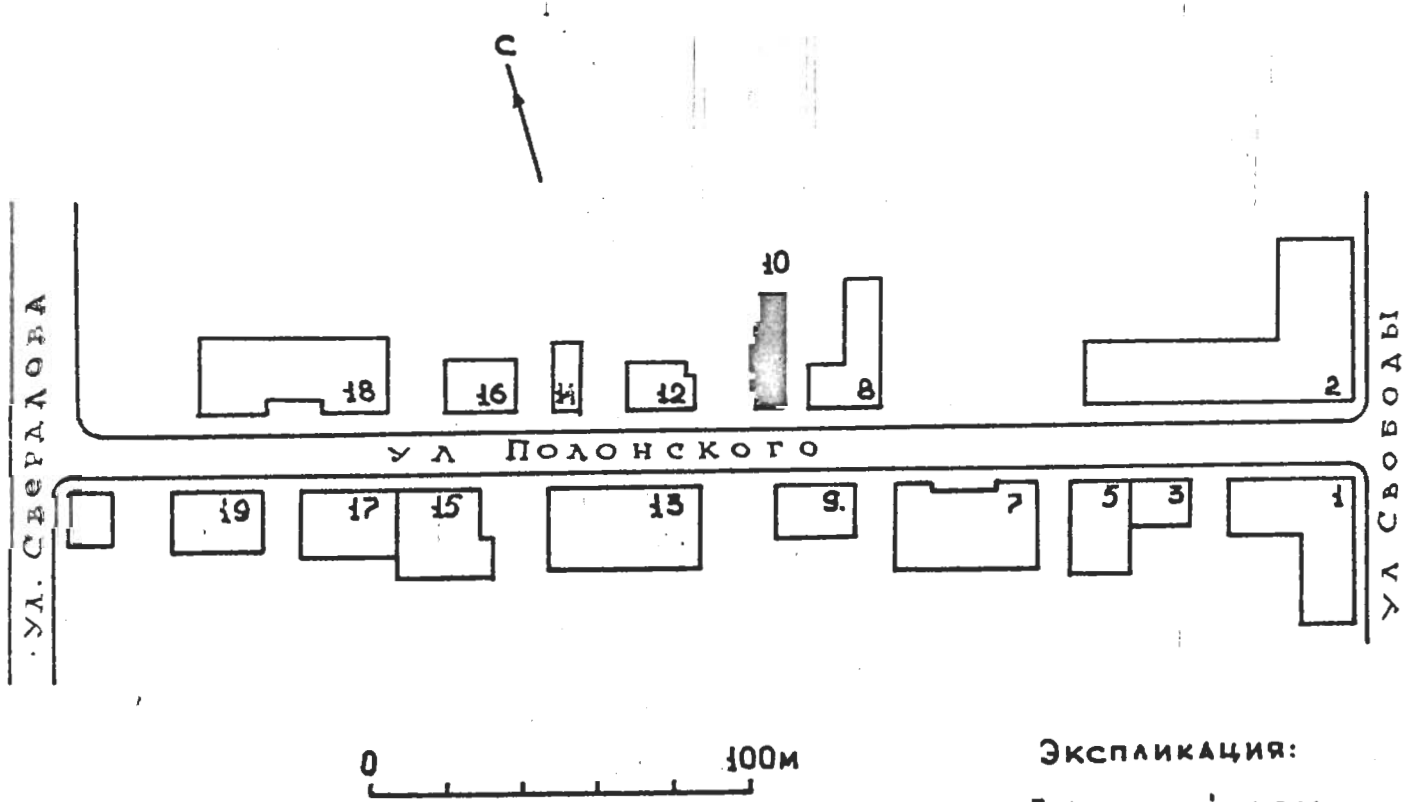
Рязанская обл., г. Рязань, ул. Подонского, 10."

К разделу У11а//Продолжение/:

чей, по углам укреплен белокаменными плитами. Восточный фасад в первом этаже по характеру идентичен уличному фасаду/см. фото № 5/. Девять окон-совершенно такой же формы и декора/см. фото № 7/. Окно подвала сохранило горизонтально вставленную решётку с "заусенцами"/см. фото № 6/. Нарядно в духе каменной архитектуры возднего классицизма решён восточный фасад мезонина в три оси. Прямоугольные окна с простыми косячатыми наличниками увенчаны трёхчастными кличатыми "замками", а углы охвачены рустом/см. фото № 8/. Средняя ось акцентирована полукруглым чердачным окном/см. фото № 9/. Западный фасад решён сдержаннее остальных/см. фото № 10, 11/, декора не имеет. В центре его расположен главный вход в дом, ведущий через тамбур, примыкающий к лестничной пристройке. Другой входной проём-новый, сделан из окна. Севернее лестничной пристройки расположен вход в подвал. Более никакая деревянная/северная/ часть здания со стороны западного фасада обшита тёсом./см. фото № 11/.

Под северной половиной дома устроен подвал на два помещения/вход в северное заложён/. Южное перекрыто коробовым сводом/см. фото № 12, 13/. Высота в щельге - 277 см. Внутренняя планировка основного этажа, нарушенная поздними переделками, предположительно реконструируется как анфиладная с главными комнатами вдоль восточного фасада. Хорошо сохранились сени, куда вход ведёт со стороны двора/с западного фасада/. Высота комнат под мезонином-275 см, остальных - 300 см. На мезонин поднимается одномаршевая деревянная лестница/см. фото № 15, 16 и черт. 9/. В мезонине - две комнаты/высота 270 см/-см. фото № 17/. От убранства интерьеров сохранились: двустворчатая филёнчатая дверь вторичного использования на первом этаже/см. фото № 14/, одностворчатая дверь на мезонине/см. фото № 18/, тянутые карнизы первого этажа/галтельного типа/и мезонина/см. фото № 19/. Система перевязки кирпичной кладки-"верстовая", раствор известковый, обработка шва-односторонняя подрезка, кирпич ручного производства: 24/24,5/ x 11/11,5/ x 6,5/7/. Полы в доме дощатые/ширина половиц-24-31см/.

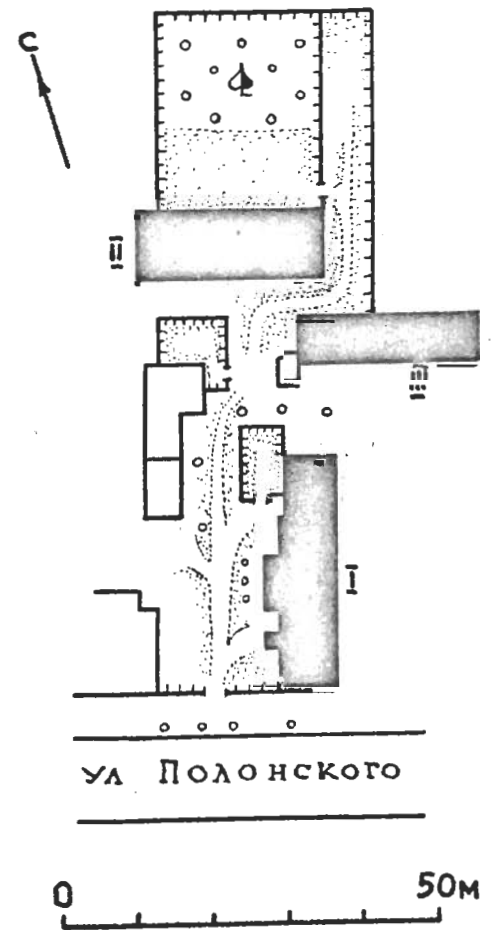
г. Рязань
ул. Полонского, 10
дом жилой, вт. четв. XIX в.
схематический генплан улицы с указанием
положения дома №10



Экспликация:

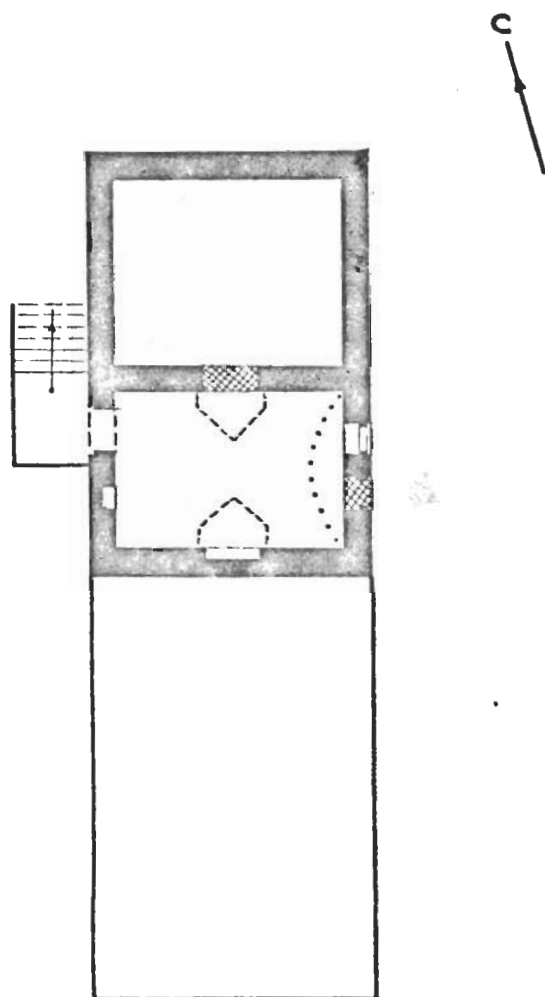
- I - главный дом
- II - надворный флигель
- III - сарай с погребом

Генплан участка



чертил С.Никольский
1984

г. Рязань
ул. Полонского, 10
дом жилой, вт. четв. XIX в.
ПЛАН ПОДВАЛА

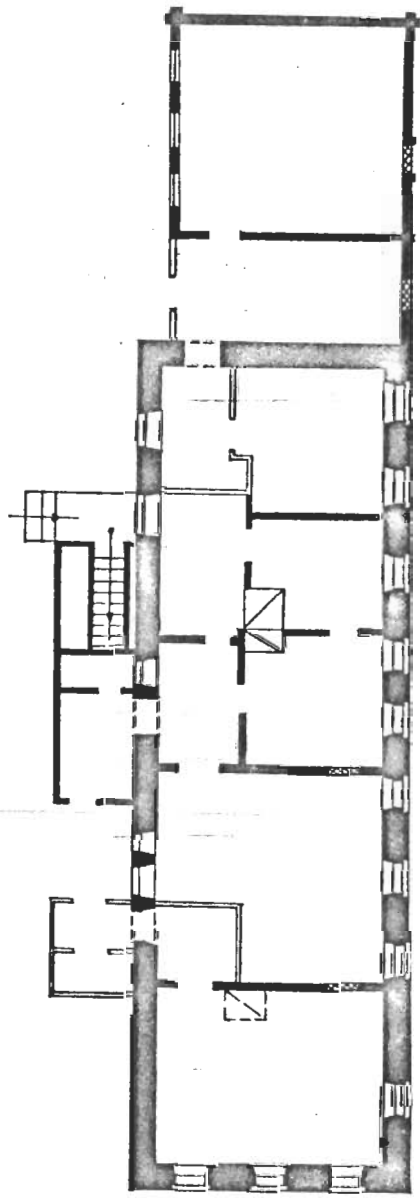


0 10м

чертил С. Никольский

1984

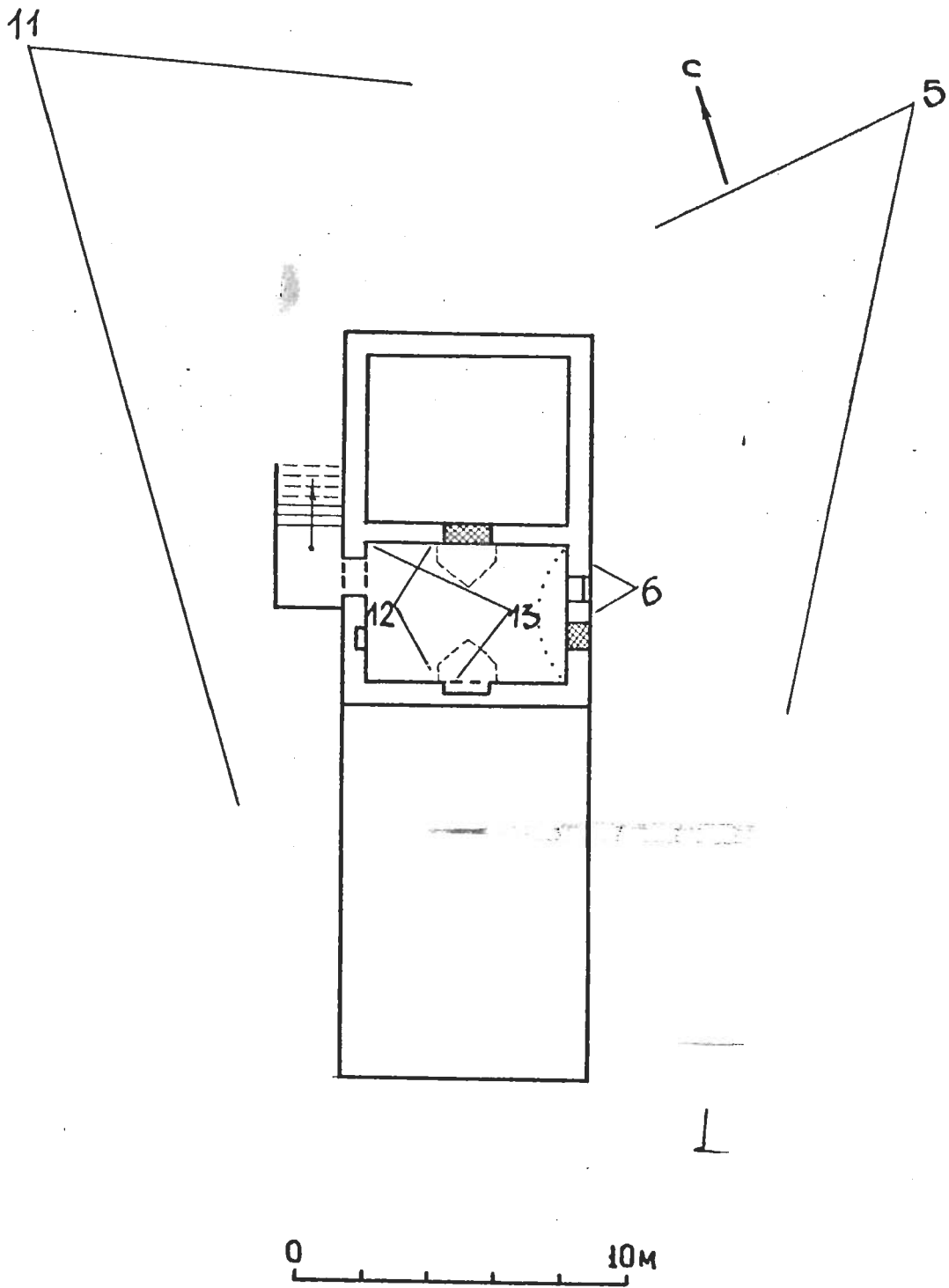
г. Рязань
ул. Полонского, 10
дом жилой, вт. четв. XIX в.
план I этажа



3

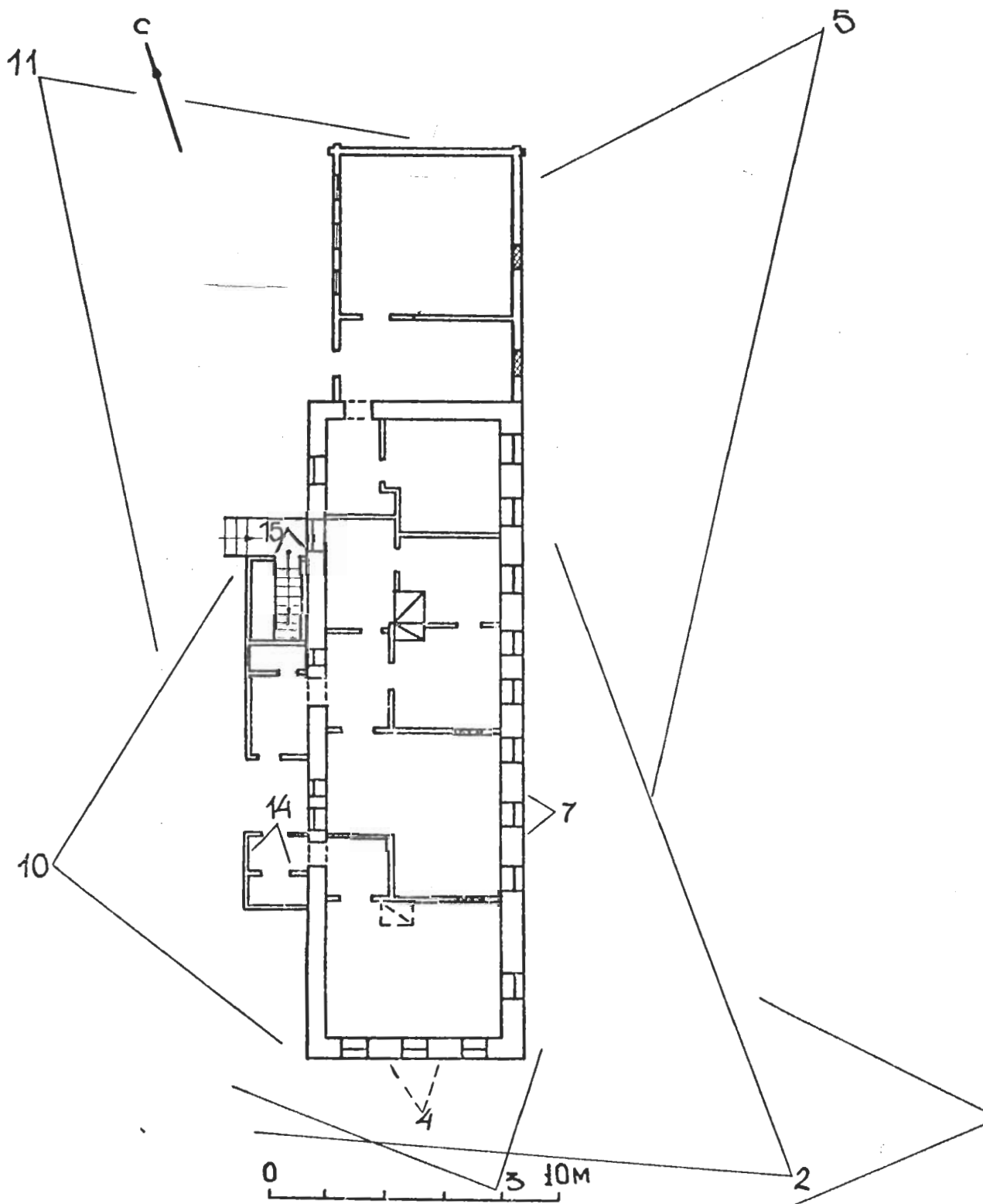
чертил С. Никольский
1984

Г. РЯЗАНЬ
УЛ. ПОЛОНСКОГО, 10
ДОМ ЖИЛОЙ, ВТ. ЧЕТВ. XIX В.
СХЕМА ФОТОФИКСАЦИИ ПОДВАЛА



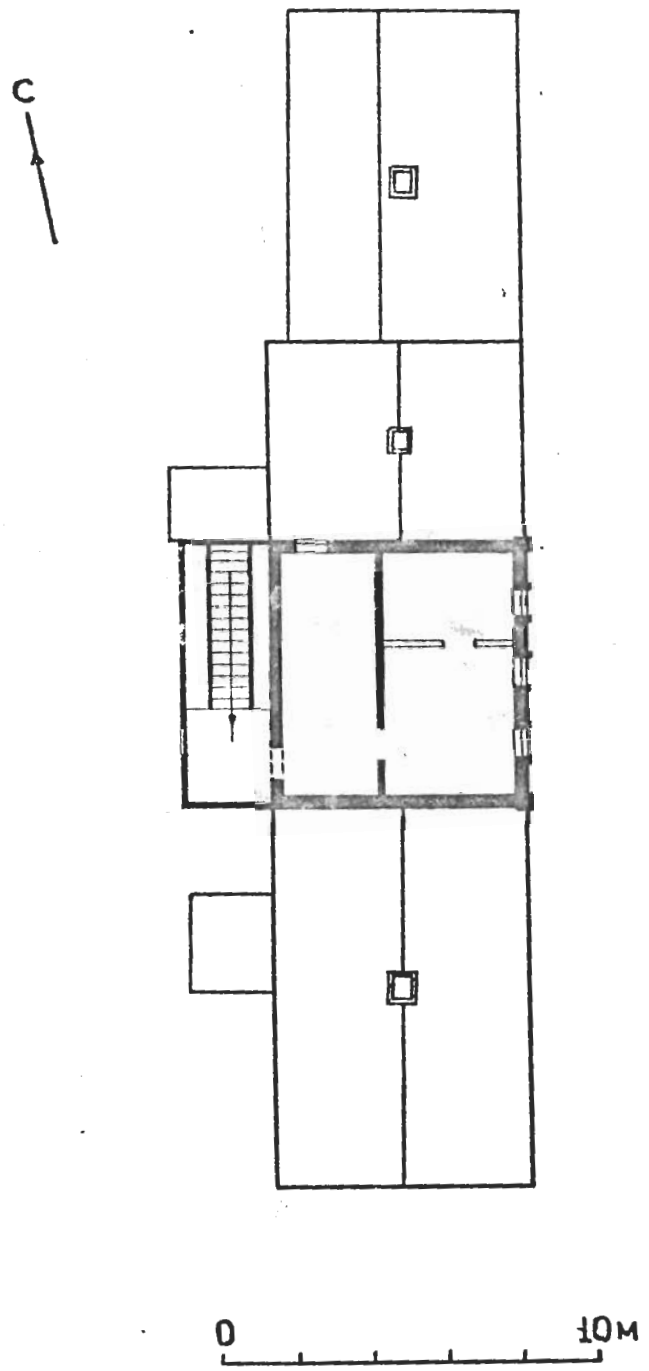
ЧЕРТИЛ С. НИКОЛЬСКИЙ
1984

г. РЯЗАНЬ
ул. Полонского, 10
ДОМ ЖИЛОЙ, вт. четв. XIX в.
СХЕМА ФОТОФИКСАЦИИ I ЭТАЖА



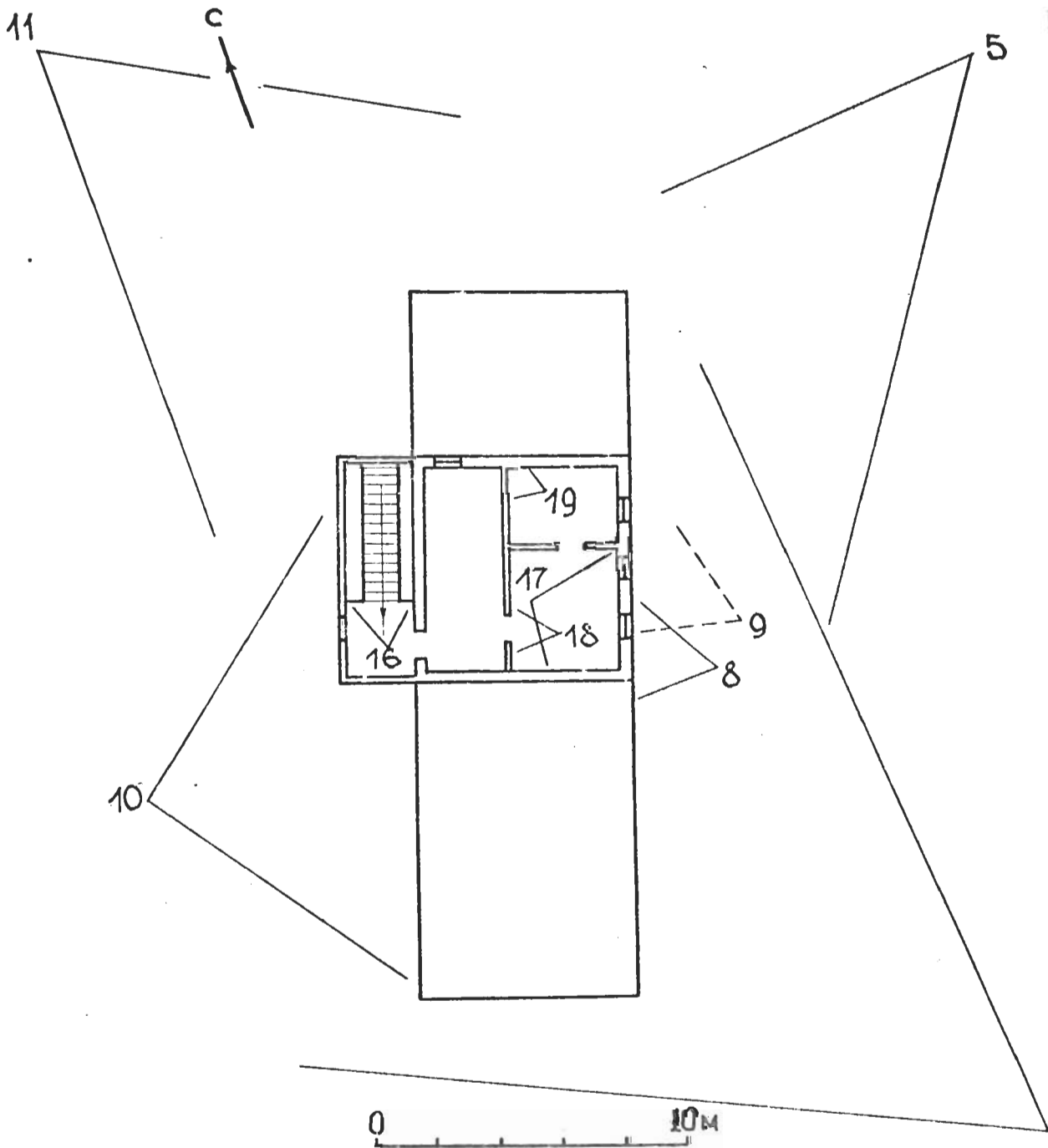
чертил С. Никольский
1984

г. Рязань
ул. Полонского, 10
дом жилой, вт. четв. XIX в.
план мезонина



чертил С. Никольский
1984

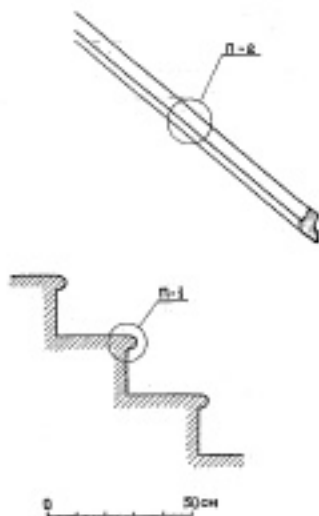
г. Рязань
ул. Полонского, 10
дом жилой, вт. четв. XIX в.
схема фотофиксации антресолей



чертил С.Никольский
1984

Г. РИЗАНЬ
УЛ. ПОЛЯНСКОГО, 10
ДОН ЖИЛОЙ, КТ. ЧЕТЫРЕХ.
ЛЕВТИЦА НА КУТОВЕДАХ

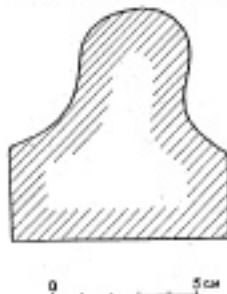
ПРОФИЛЬ ЛЕСТНИЦЫ



ПРОФИЛЬ СТУПЕНИ (П-1)



ПРОФИЛЬ ПОРУЧНЯ (П-2)



черт. С.Виноградской
1954



г. Резань
ул. Полоцкого, 10
Дом пилы, в готв XIX в.
Общий вид в уличной застройке

Фото А. Шарохова, 1983



г. Рязань,
ул. Половского, 10.
Дом жилой, в. четв XIX в.
Общий вид с юго-востока

Фото А. Шароухова, 1983



г. Рязань,
ул. Толоческого, 10
Дом земли, вт четв. XIX в.
Южный фасад

фото А. Шарухова, 1983



г. Рязань,
ул. Толстого, 10
Дом пещеры, в. гот. XIX в.
Чердачное окно на южном фасаде

Фото А. Шарохова, 1983



г. Рязань,
ул. Толонского, 10

Дом пилы, вт. четв. XIX в.

Общий вид с северо-востока

Фото А. Шарухова, 1983



г. Рязань,
ул. Половникова, 10
Дом пещной, вт. пол. XIX в.
Подвальное окно на вост. фасаде

Фото А. Шароухова, 1983



г. Рязань,
ул. Полоцкого, 10
Дом немой, вт четв. XIX в.
Окно 1²⁰ эт. на вост. фасаде

фото А. Шароухова, 1983



г. Резань,
ул. Полоцкого, 10.
Дом палаты, вт. четв. XIX в.
Рекон. вост. фасада мезонина

Фото А. Шароухова, 1983



г. Рязань

ул. Толкской, 10.

Дом жилой, вт. четв. XIX в.

Гардажное окно на вост. фасаде
мезина

Фото А. Шароухова, 1983



г. Резакь,
ул. Полокского, 10
Дом жилой, вт. птв. XIX в.
Южная постройка зап. фасада

Фото А. Шароукета, 1983



г. Рязань
ул. Положской, 10
Дом псалом, в г. гетв. XIX в
Общий вид с северо-запада

Фото А. Шароуква, 1983



г. Рязань,
ул. Толонского, 10.

Дом жилой, вт. пол. XIX в.

Подвал. Вид на юго-восток

Фото А. Шароухова, 1983



г. Рязань,
ул. Толонского, 10.
Дом жилой, в. четв. XIX в.
Подвал. Вид на зам стену

фото А Шароухова, 1983



Резакь,
ул. Толокского, 10.
Дом жилой, в. к. XIX в.
Дверь вторичного использования
в гашебуре первого эт

фото А Шарухова, 1983



г. Резань,
ул. Положескою, 10
Дом жилой, в. г. в. XIX в
Лестница на чердак.
Вид снизу.

Фото А. Шароухова, 1983



г. Рязань,
ул. Толукского, 10.
Дом пилоты, вт. полв. XIX в.
Лестница на чердак.
Вид сверху.

Фото А. Шарохова, 1983



1983

г. Рязань
ул. Голоцкого, 10.
Дом жилой, в г. г. XIX в.
Коллекция музея.

Фото А. Шарохова, 1983.



г. Рязань,
ул. Полоцкого, 10.
Дом жилой, вт четв. XIX в.
Дверь в интерьере лестницы

Фото А. Шароухова, 1983



г. Резакь,

ул. Толокского, 10.

Дом жителя, вт. четв. XIX в.

Картиц в интерьере жюкина

Фото А. Шароухова, 1983.

МИНИСТЕРСТВО КУЛЬТУРЫ СССР ● ПАМЯТНИКИ ИСТОРИИ И КУЛЬТУРЫ СССР (недвижимое) 3.2 1.43.14

СОЮЗНАЯ РЕСПУБЛИКА РСФСР МК Гл. упр. по охр. пам-ков ист. и культ. (индекс)

Адрес Рязанская обл., г. Рязань, ул. Полонского, 10. (наименование республиканского органа охраны)
(АССР, край, область; район, автономная обл.; национальный округ; населенный пункт)

УЧЕТНАЯ КАРТОЧКА

I. НАИМЕНОВАНИЕ ПАМЯТНИКА Дом жилой.

II. ТИПОЛОГИЧЕСКАЯ ПРИНАДЛЕЖНОСТЬ

памятник архитектуры	памятник истории	памятник архитектуры	памятник монумент. ис-ва
		2	

III. ДАТИРОВКА ПАМЯТНИКА Вг. четв. XIX в.

IV. ХАРАКТЕР СОВРЕМЕННОГО ИСПОЛЬЗОВАНИЯ

по первоначальному назначению	культурно-просветительное	туристско-экскурсионное	лечебно-оздоровительн.	жилые помещения	хозяйственное	не используется
				+		

предлож. по использ.

V. ХАРАКТЕРИСТИКА ТЕХНИЧЕСКОГО СОСТОЯНИЯ

хорошее	среднее	плохое	аварийное
	+		

VI. КАТЕГОРИЯ ОХРАНЫ

союзная	республ.	местная	не состоит
			+

наличие утвержденной охранной зоны

да	нет
	+

VII. НАЛИЧИЕ ДОКУМЕНТАЦИИ

паспорт	фотографии	обмеры	реставрационные материалы
+	+	+	

место хранения документов

Дата составления карточки 1971

органы охраны			реставрационные мастерские		музей, архив
союзный	республикан.	местный	республикан.	местные	ИИИИ
	+	+			ВНИИИ

Составитель Искусствовед Г. К. Смирнов Инспектор по охране памятников _____
(ф. и. о., должность или профессия, подпись) (ф. и. о., подпись)



УЧЕТНАЯ КАРТОЧКА (оборотная сторона)

Фото или схематический план



Краткое описание

Одноэтажный кирпичный на белокаменном доколе дом с деревянным мезонином выстроен в стиле позднего классицизма. Своим торцевым фасадом он выходит на красную линию улицы. План здания прямоуголен, сильно выгнут перпендикулярно улице. Наружное убранство крайне скромное в первом этаже и более нарядное на восточном фасаде мезонина характерно для позднеклассицистической застройки. В планировке основного этажа выявляются элементы анфиладной композиции. Под домом расположен подвал с сводчатыми перекрытиями.

Редкий для Рязани тип дома в стиле позднего классицизма с кирпичным первым этажом и деревянным поперечным расположенным мезонином.