

7710464043

2.5.....1.32.1

МИНИСТЕРСТВО КУЛЬТУРЫ СССР

индекс

ПАМЯТНИКИ ИСТОРИИ И КУЛЬТУРЫ СССР

(НЕДВИЖИМЫЕ)

СОЮЗНАЯ РЕСПУБЛИКА РСФСР

Министерство культуры Управление по охране памятников истории и
(наименование республиканского органа охраны памятников)

культуры

П А С П О Р Т

I. НАИМЕНОВАНИЕ ПАМЯТНИКА Могила советского литературоведа Фриче
Владимира Максимовича

II. ТИПОЛОГИЧЕСКАЯ
ПРИНАДЛЕЖНОСТЬ

памятник археологии	памятник истории	памятник архитектуры	памятник монумент. иск-ва
	5		

III. ДАТИРОВКА ПАМЯТНИКА (или дата исторического события, с которым связано возникновение памятника — для памятников истории)

1929г.

IV. АДРЕС (местонахождение) ПАМЯТНИКА Моск. обл., г. Москва, ^{Первомайское} Калининский р-н,
(АССР, край, область, район, автономная обл.,

ул. Наличная, 1, Введенское кладбище, уч. №1

национальный округ; населенный пункт; пути подъезда)

V. ХАРАКТЕР
СОВРЕМЕННОГО
ИСПОЛЬЗОВАНИЯ

по перво- нач. назна- чению	культурно- просветит.	туристско- экскурсион.	лечебно- оздорови- тельн.	жилые помещения	хозяйст- венное	не исполь- зуется
+	музей библ. клуб		больн. санат, д/отд.		учреждение торгов. промышл. склад	

ПРИЛОЖЕНИЯ:

Фото общего вида — 1
 Фото фрагментов —
 Генплан —
 Обмеры: план —
 фасад —
 разрез —
 Схематический план
 охранной зоны —

VI. ИСТОРИЧЕСКИЕ СВЕДЕНИЯ

а)	для памятников археологии для памятников истории для памятников архитектуры и монументального иск-ва	— история возникновения, кем и когда производились разведки и раскопки, место хранения коллекций. — история возникновения: краткая характеристика событий и лиц, в связи с которыми объект приобрел значение памятника. — автор, строитель, заказчик, история создания.
----	---	---

ФРИЧЕ ВЛАДИМИР МАКСИМОВИЧ /15.10.1870-4.9.1929г./

Русский советский литературовед и искусствовед, жизнь и творчество которого неразрывно связано с Москвой. В 1894г. Фриче В.М. окончил историко-филологический факультет Московского университета; в 1904-1910гг. — преподаватель университета, в 1929г. — академик. Свои работы начал печатать с 1895г. /литературно-критические фельетоны/. С конца 90-х годов Фриче В.М. участвовал в социал-демократическом движении, а с 1905г. являлся лектором при Московском комитете РСДРП/б/; в 1917г. стал членом РСДРП /б/.

После Октябрьской революции В.М.Фриче руководил Институтом языка и литературы при РАНИОНе, литературным отделом Института красной профессуры, свинцией литературы ком-академии, был ответственным редактором журналов "Литература и марксизм" /1928-1929гг./, "Печать и революция" /1929г./, а также "Литературной энциклопедии" /т.1 - 2, 1929г./.

В своих работах по истории западноевропейской литературы и искусства /"Поэзия кошмаров и ужаса", 1912, "Очерки социальной истории искусства", 1923, "Социология искусства", 1926, "Западно-европейская литература XXв. в ее главных проявлениях", 1923 и др. Фриче выступал против буржуазного эстетского литературоведения и искусствознания, вел борьбу против декадентских течений в литературе и искусстве; однако Фриче В.М. в своих научных работах игнорировал объективно-познавательное значение искусства как отражения жизни.

б) перестройки и утраты, изменившие первоначальный облик памятника.

Не было.

в) реставрационные работы (общая характеристика, время, автор, место хранения документации)

Не производились.

VII. ОПИСАНИЕ ПАМЯТНИКА

а) для памятников археологии	— характер культурного слоя, важнейшие находки.
для памятников истории	— характеристика памятника, наличие, текст и время установления мемориальной доски.
для памятников архитектуры	— основные особенности планировочной, композиционно-пространственной структуры и конструкций; характер декора фасадов и интерьеров; наличие живописи, скульптуры, прикладного искусства; строительный материал, основные габариты.
для памятников монумент. иск-ва	— основные особенности композиционного и колористического решения; тексты, материал, техника, размер.

Памятник представляет собой вертикально установленную плиту / 92x45x3см/ на прямоугольном основании /51x38x19см/ из темно-серого полированного гранита. На лицевой стороне плиты, вверху, укреплен овалный портрет ученого /высота 14см/ на керамике. Под ним техникой резьбы сделана надпись:

"АКАДЕМИК
ВЛАДИМИР МАКСИМОВИЧ

ФРИЧЕ

1870 - 1929

ЛЮБОВЬ АЛЕКСЕЕВНА

ФРИЧЕ

1888 - 1958 "

родство не установлено

К основанию памятника с фасадной стороны примыкает цветник /180x71x15см/, выделенный цементной рамой /бортик 10x15см/.

На участке имеется еще одно захоронение, отмеченное плитой из белого мрамора, прислоненной к основанию лицевой стороны памятника с текстом:

"София Георгиевна

САКАНЦЕВА"

родство не установлено

б) общая оценка общественной, научно-исторической и художественной значимости памятника.

Памятник связан с именем выдающегося советского литературоведа и искусствоведа Фриче В.М., внесшего большой вклад в развитие отечественной науки.

VIII. ОСНОВНАЯ БИБЛИОГРАФИЯ, АРХИВНЫЕ ИСТОЧНИКИ, ИКОНОГРАФИЧЕСКИЙ МАТЕРИАЛ. БСЭ, т.45, изд.2, М., 1956;

Веркеенцев В.М. Записки об ученых трудах проф. В.М.Фриче
Марксистское искусствоведение и В.М.Фриче. Сборник и библиография, М, 1930

КОМИТЕТ
ПО ДЕЛАМ КУЛЬТУРНО-ПРОСВЕТИТЕЛЬНЫХ УЧРЕЖДЕНИЙ
при СОВЕТЕ МИНИСТРОВ РСФСР

Управление охраны исторических и археологических памятников

П А С П О Р Т

Исторического памятника (не здания)

№ по списку, утвержденному Советом Министров СССР, Советом Министров РСФСР

1. Наименование области, края, АССР *2. Москва, Переславский район.*

2. Местонахождение памятника с уточненной топографией (на берегу реки, на север от дороги и т. д.)

Рядом с Введенскими Тары, у впадения в реку Главных водот, вблизи от главной дачки, на бывшем участке, в лесном массиве, с большим количеством травы.

3. Наименование памятника (место битвы, могила, обелиск и т. д.) и собственное имя, под которым памятник известен у местного населения.

Могила.

4. Название события, связанного с памятником.

Рубинь
Владимир Иванович 1878-1929, революционер, историк, автор и редактор «Исторический вестник Академии наук» и «Исторический вестник» (1917), член партии большевиков, участник революционной борьбы в Западном крае, автор ряда работ по истории культуры и искусства, автор ряда работ по истории культуры и искусства, автор ряда работ по истории культуры и искусства.

5. Размер установленной охранной зоны

2,00 х 1,50 метра

6. Материалы, подтверждающие историческое или мемориальное значение памятника (письменные, печатные источники, устные предания и др.)

Голосова, С.В. (Иркутск, 1935 г.) № 59, стр. 238-239, статья М. Д. Добынина с подробной биометрической таблицей отъездивший в Баку и работавший.

7. Краткое описание памятника (с перечнем основных объектов для группового памятника: 10 дотов, 7 братских могил и т. п.)

Скайшмидт (или Шмидт) Шмидтов хрест в средней части которого укреплен мраморная плита с надписью на русском: „Владимир Максимович Фриче 16/х 1870 — 4/х 1929“

В правой стороне у плиту — скандинавский ступенчатый в метемической форме, укрепленной фигурой венчика.

Табель Баки в, 40 x 1, 40, 10 см.

В ней же можно похоронен Владимир Фриче, умерший 28-11-1926 года.

8. Состояние памятника.

Отлично

9. На чьей территории расположен памятник (наименование колхоза, учреждения, организации).

Колхоза Кавказские

10. Когда и кем памятник был исследован.

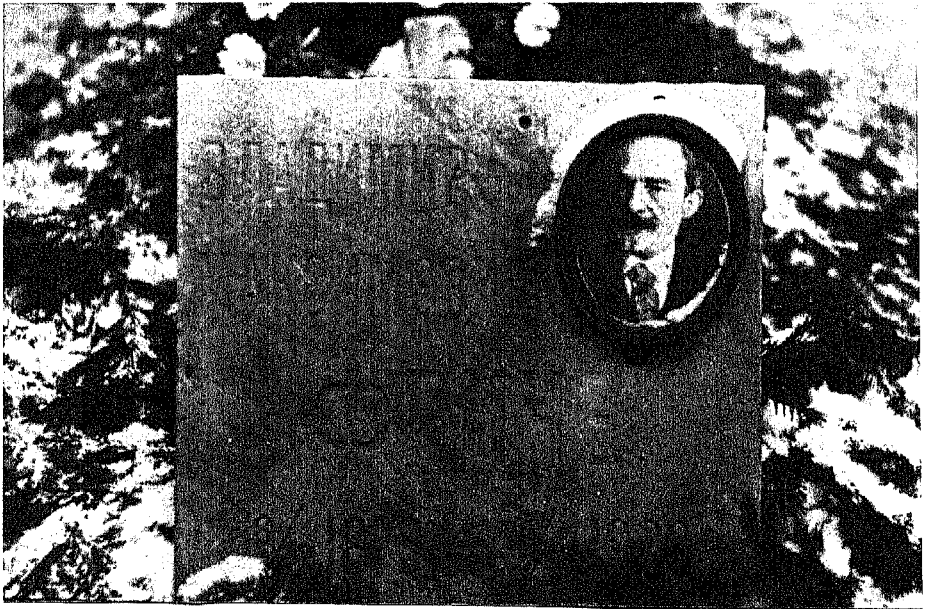
11. На кого возложена охрана памятника и надзор за его состоянием.

На администрацию Краснодарца

12. Какие необходимы меры для сохранения памятника

Систематический надзор.

ФОТОСНИМОК памятника



13. Кто составил паспорт (фамилия, инициалы, должность, место жительства)

*Гришелев В. П. ин. ч. в. Ул. Кетарическая
Музея
Заряевский Промышл., 9. 29, кв. 37*

14. Дата составления паспорта

14-VIII-49г.

Место
печати

Подпись инспектора по охране памятников
или заведующего отделом культурпросветработы.

ст. инспектор:

ПОСЛЕДУЮЩИЕ ЗАВИСИ

Обследование памятника (когда и кем проводилось, какие приняты меры к сохранности памятника)

Отметка о ремонте и реставрации (когда и кем проводил, перечень основных работ, стоимость и пр.)

Новые публикации о памятнике



Ф. Р.
1870—1923

ЛЮБОВ АЛЕКСЕВНА
Ф. Р. ЧЕ
1870—1923

СОФИЯ ГЕОРГИЕВНА
САКАНЦЕВА

РСФСР Упр-е по охране памятников истории и культу

ри министерств Москва, Дальневосточный фронт ул. Пушкина, 17, Звездное шоссе, уч. 1

СОЮЗНАЯ РЕСПУБЛИКА

(наименование республиканского органа охраны)

Адрес

Мониторинг советского литературоведения при В.М.

УЧЕТНАЯ КАРТОЧКА

I. НАИМЕНОВАНИЕ ПАМЯТНИКА

II. ТИПОЛОГИЧЕСКАЯ ПРИНАДЛЕЖНОСТЬ

памятник археологии	памятник истории	1929г. памятник архитектуры	памятник монумент. ис-ва
---------------------	------------------	-----------------------------	--------------------------

III. ДАТИРОВКА ПАМЯТНИКА

IV. ХАРАКТЕР СОВРЕМЕННОГО ИСПОЛЬЗОВАНИЯ

по первоначальному назначению	культурно-просветительное	туристско-экскурсионное	лечебно-оздоровительн.	жилые помещения	хозяйственные	не используется
-------------------------------	---------------------------	-------------------------	------------------------	-----------------	---------------	-----------------

предлож. по использ.

+

V. ХАРАКТЕРИСТИКА ТЕХНИЧЕСКОГО СОСТОЯНИЯ

хорошее	среднее	плохое	аварийное
---------	---------	--------	-----------

+

VI. КАТЕГОРИЯ ОХРАНЫ

союзная	республ.	местная	не состоит
---------	----------	---------	------------

наличие утвержденной охранной зоны

да

нет

+

VII. НАЛИЧИЕ ДОКУМЕНТАЦИИ

паспорт	фотографии	обмеры	реставрационные материалы
---------	------------	--------	---------------------------

1 место хранения документов 4
Дата составления карточки

+	орган охраны	+	реставрационные мастерские	музей, архив,
союзный	республикан.	местный	республикан.	местные
+	+	+		НИИ
				Гармаш С.Е.

Сорокин В.М.

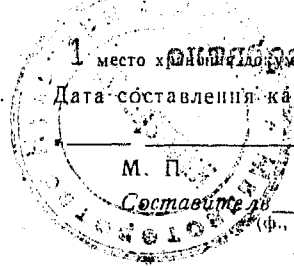
М. П.

Составитель

(ф., и., о., должность или профессия, подпись)

Инспектор по охране памятников

(ф., и., о., подпись)



УЧЕТНАЯ КАРТОЧКА (оборотная сторона)

Фото или схематический план



Краткое описание

Памятник представляет собой вертикально установленную плиту /92x45x3 см/ на прямоугольном основании /51x38x19 см/ из темно-серого полированного гранита. На лицевой стороне плиты, вверху, укреплен овальный портрет ученого /высота 14 см/ на керамике. Под ним техникой врежки сделана надпись:

"Академик

Владимир Максимович

Фриче

1870 - 1929

Любовь Алексеевна

Фриче

1888 - 1958" родство не установлено. К основанию памятника с лицевой стороны примыкает цветник /130x71x15 см/, выделенный цементной рамой /бортик 10x15 см/. На участке имеется еще одно захоронение, отмеченное плитой из белого мрамора, приклоненной к основанию лицевой стороны памятника с текстом:

"София Георгиевна

Саканцева" родство

не установлено.