

ПАМЯТНИКИ ИСТОРИИ И КУЛЬТУРЫ СССР
(недвижимые)

7810445019

СОЮЗНАЯ РЕСПУБЛИКА РСФСР

~~Государственная инспекция по охране памятников ГлавПУ Ленгорисполкома~~

П А С П О Р Т

Ансамбль Александровского дворца и парка

I. НАИМЕНОВАНИЕ ПАМЯТНИКА ~~Пенсионерские конюшни~~

II. ТИПОЛОГИЧЕСКАЯ ПРИНАДЛЕЖНОСТЬ

памятник археологии	памятник истории	памятник архитектуры	памятник монументального искусства
		?	

III. ДАТИРОВКА ПАМЯТНИКА (или дата исторического события, с которым связано возникновение памятника—для памятников истории)

~~1927-1929 гг.~~

IV. АДРЕС (местонахождение) ПАМЯТНИКА ~~Ленинград, г. Пушкин~~

~~Александровский парк~~
национальный округ, населенный пункт, пути подъезда

V. ХАРАКТЕР СОВРЕМЕННОГО ИСПОЛЬЗОВАНИЯ

по первонач. назначению	культурно-просветит.	туристско-экскурсион.	лечебно-оздоровительн.	жилищные помещения	хозяйственное	не используется
	музей библиотека клуб		больница санаторий дом отдыха		учреждение торгов. промышл. склад	

ПРИЛОЖЕНИЯ: ~~Вкладыш - текст 1 л.~~

- Фото общего вида —
- Фото фрагментов —
- Генплан —
- Обмеры: план —
- фасад —
- разрез —
- Схематический план охранной зоны —

VI. ИСТОРИЧЕСКИЕ СВЕДЕНИЯ

- а)

{	для памятников археологии	— история возникновения, кем и когда производились разведки и раскопки, место хранения коллекций.
	для памятников истории	— история возникновения: краткая характеристика событий и лиц, в связи с которыми объект приобрел значение памятника.
	для памятников архитектуры и монументального искусства	— автор, строитель, заказчик, история создания.

Автор проекта — арх. А.А. Менелас

Строители — мастер Боттони — 1827-начало 1828г.г.

мастер Иеронимо Руско — 2-я половина 1828-1829г.г.

Заказчик — Царскосельское Дворцовое Управление

1826г. II декабря — утвержден проект.

1827-1829г.г. — строительство.

Здание б. Пензионерской колонны было построено для размещения царских лошадей "состоящих на пенсионе". При конюшне в нижнем этаже был устроен "музей" — конской утвари и оружия. Во II половине XIX в. музей был ликвидирован. В верхнем этаже здания помещались жилые покои вплоть до 1917 г.

- б) перестройки и утраты, изменившие первоначальный облик памятника.

Капитальный ремонт под рук. арх. Видова в 1884-1886г.г.: ремонт кирпичной кладки, переложен зубчатый парапет, переложено крыльцо со стороны фасада и ведущее в башню. Сменена часть кровли и часть отремонтирована. Ремонт колонн.

В 30г.г. XXв. была произведена перепланировка внутри и пробито еще одно окно.

- в) реставрационные работы (общая характеристика, время, автор, место хранения документации).

1950-е гг. — ремонтно-восстановительные работы

VII. ОПИСАНИЕ ПАМЯТНИКА

а)	для памятников археологии	— характер культурного слоя, важнейшие находки.
	для памятников истории	— характеристика памятника, наличие, текст и время установления мемориальной доски.
	для памятников архитектуры	— основные особенности планировочной, композиционно-пространственной структуры и конструкций; характер декора фасадов и интерьеров; наличие живописи, скульптуры, прикладного искусства; строительный материал, основные габариты.
	для памятников монументального искусства	— основные особенности композиционного и колористического решения; тексты, материал, техника, размер.

Здание Пенсионерских конюшен расположено в пейзажной части Александровского парка у северной границы. Сложное в плане, оно состоит из двухэтажного основного массива и прилегающих к нему трехэтажной круглой башни и одноэтажной пристройки. Основное место занимает соответственно конюшня — большое прямоугольное строение с трехгранным выступом на одной из торцевых фасадов. К нему примыкает двухэтажный сложной конфигурации объем жилых покоев; с другой стороны — одноэтажное прямоугольное строение холодных сенией. К объему с жилыми покоем со стороны парка примыкает круглая башня. Здание имело звенья кирпичной ограды со стороны холодных сенией — до настоящего времени не сохранилась.

Объем холодных сенией по фасадам заканчивается высокими треугольными щипцами с зубцами. Такой же зубчатый парапет, не идущий над горизонтальным карнизом, венчает основной двухэтажный массив.

Прямоугольные оконные и дверные проемы первого этажа имеют оштукатуренные рамы в верхней части оканчивающиеся сандриками в форме валика. Декоративные каменные карниз и тяга под ним также оштукатурены. Окна на 3 этаже башни — стрельчатой формы. Кровля башни имеет большой вынос над венчающим карнизом, декорированным готическими стрельчатыми арочками.

В интерьере сохранились сводчатые перекрытия лестничной клетки башни на первом этаже.

В основном помещении конюшни в стойлах находилось 8 деревянных колонн и 2 полуколонны с капителями, окрашенные масляной краской — до настоящего времени не сохранились.

Фундамент — ленточный, бутовый.

Стены — красные кирпичные, нештукатуренные. В кладке в декоративных целях использованы известняковые плиты.

Перекрытия — плоские по деревянным балкам.

Кровля — металлическая, по обрешетке, стропила деревянные.

Лестницы — на металлических косоурах с плитными ступенями.

Площадь — 273,2 кв.м

Объем — 2 455 куб.м

б) общая оценка общественной, научно-исторической и художественной значимости памятника.

Пенсионерские конюшни являются частью архитектурного ансамбля, созданного в 20–30-х гг. XIX в. на территории бывшего царскоевельского зверинца и являются интересным примером решения утилитарного по своему назначению здания, как декоративно-паркового павильона.

VIII. ОСНОВНАЯ БИБЛИОГРАФИЯ, АРХИВНЫЕ ИСТОЧНИКИ, ИКОНОГРАФИЧЕСКИЙ МАТЕРИАЛ.

См. вкладки.

IX. ТЕХНИЧЕСКОЕ СОСТОЯНИЕ

Характеристика общего состояния:

	хорошее	среднее	плохое	аварийное
для памятников археологии культурного слоя важнейших находок				
для памятников архитектуры и истории конструкций стен покрытий потолков пола декора фасадов интерьеров	+			
в интерьере живописи скульптуры прикладного искусства				
для памятников монументального искусства цоколя постаментов скульптуры грунта красочного слоя				

X. СИСТЕМА ОХРАНЫ

а) категория охраны

союзная	республ.	местная	не состоит
	+		

б) дата и № документа о принятии под охрану

Постановление СМ РСФСР от 30.08.60

№ 1327

в) границы охранной зоны и зоны регулирования застройки (краткое описание со ссылкой на утверждающий документ)

Не установлены

г) балансовая принадлежность и конкретное использование

в ведении Дирекции дворцов-музеев

г.Пушкина

д) дата и № охранного документа

№ 463 - 18.09.53

Дата составления паспорта

Составитель Г.Г. Мочарук, научн. сотрудник

О.Б. Катликina, в.р. (ф. и. о., должность или профессия)

И.А. Лепис, научн. сотрудник (подпись)

198 г.

Инспектор по охране памятников

М. П.

(подпись)

Приложение I.

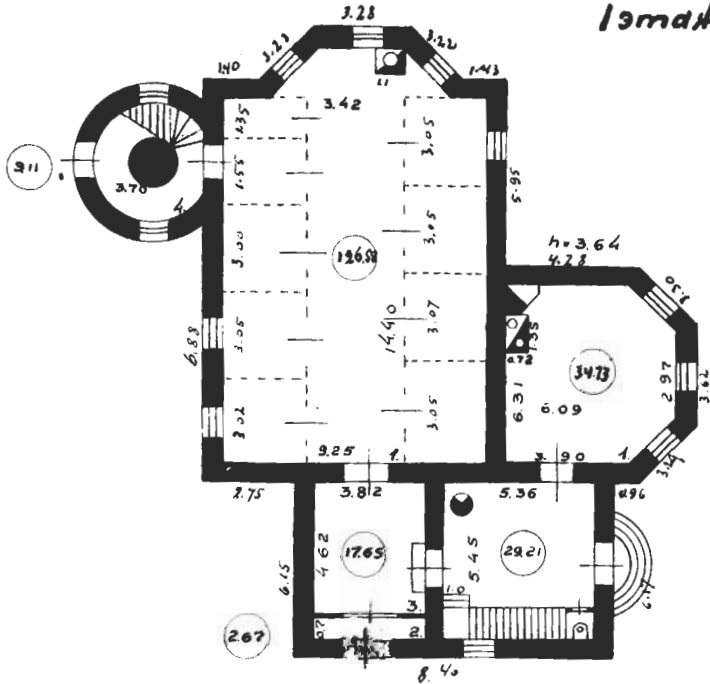
УИ. Основная библиография, архивные источники, иконографический материал.

1. С. Н. Вильчковский. Царское Село., 1911, стр. 192.
2. Памятники архитектуры пригородов Ленинграда, Л., 1983., стр. 126.
3. А. Н. Петров. Здание б. Пенсионной конюшни в Александровском парке г. Пушкино., 1954, Архив ГИОП, № Н-1564.
4. Плановое задание к составлению проектно-сметной документации и проведению реставрационно-восстановительных работ в здании б. Пенсионной конюшни в Александровском парке в г. Пушкино. 1954-55 г. г., архив ГИОП, № Н-1553.
5. ЦГИАЛ, фонд Царскосельского Дворцового Управления, № 487.
 - Опись 6, д. 2484
 - Опись 6, д. 2485
 - Опись 6, д. 2417
 - Опись 6, д. 2487
 - Опись 6, д. 2488
 - Опись 21, д. 690
 - Опись 6, д. 3012
 - Опись 6, д. 3016
 - Опись 6, д. 3445
 - Опись 6, д. 3229
 - Опись 6, д. 3338
 - Опись 6, д. 2435
 - Опись 6, д. 2494
 - Опись 6, д. 3145
 - Опись 6, д. 2418
6. Гос. Эрмитаж, отдел рисунков.
Чертежи № 12907, 12938
7. Научный архив музея-заповедника г. Пушкино
 - № П-534-М.А.
 - П-243-М.А.
 - П-532-М.А.
 - П-533-М.А.
 - П-535-М.А.
 - П-536-М.А.
 - П-537-М.А.
 - П-538-М.А.
 - П-539-М.А.
 - П-531-М.А.
 - П-539-М.А.
 - П.П.-270
 - П.П.-417
 - П.П.-540

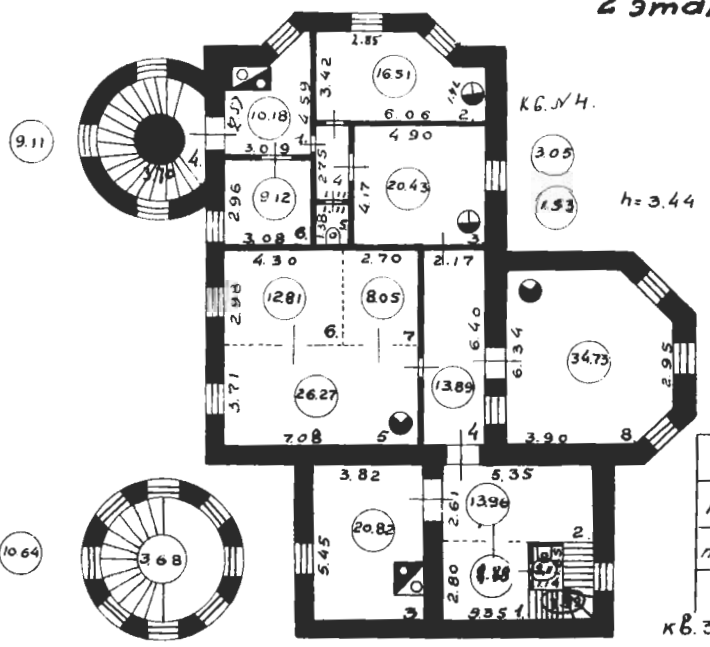
Л-г. Пригородный район г. Детское Село

„Пенсионные конюшни“ №3

1 этаж.



2 этаж.



Семья производит:	Бохерманс
Контролировал:	Контини
Причал представит. уполн.	Иван Александров
Чертил:	Владимир

кв. 3

масштаб 1:200

1.85.07
Чертил в 1951

37. - 1. 28. 1.

Ассамблея Ахемсауровского
группы и народа

Кешичерские конюшники
(1827 - 1829 г.г.)

Рван Т. в 18-го года

Р. 1/4. 1983 г.

В. У. Шмака



3.7. - 1 л. 1

Ассамблея Александровского
дворца и парка

Инвентаризация помещений (1827 г.)

Северо-восточной части

Р. 1/4 1985 г.

В. Ч. Штрахан



3.7. - 1. 29. 1.

Ассамблея Всероссийского
Уюря и цорка

Ленинградские конюшны (1827-29 гг.)

Л. С. 14. 1983 г.

В. У. Улахан



Видеосъемка в Ленинском районе
г. Москва в марте

Ленинградские киношники (1927-1929 гг.)

Связь - замечательный фильм.

8.14 1983 г.

В. И. Швакин



Киселевль Александрович
Горька и черна

Первоначальные коллекции (1927-1928)
Юго-западный район

Р. № 1583 н

В. И. Шарапов

3.7

-I.29.I

МИНИСТЕРСТВО КУЛЬТУРЫ СССР • ПАМЯТНИКИ ИСТОРИИ И КУЛЬТУРЫ СССР (недвижимые)

СОЮЗНАЯ РЕСПУБЛИКА РСФСР

ГИОП ГлавПУ Ленингорисполкома

(индекс)

Адрес Ленинград, г.Пушкин, Александровский парк

(наименование республиканского органа охраны)

(АССР, край, область, район, автономная область; национальный округ; населенный пункт)

УЧЕТНАЯ КАРТОЧКА

I. НАИМЕНОВАНИЕ ПАМЯТНИКА

Пенсионерские конюшни

II. ТИПОЛОГИЧЕСКАЯ
ПРИНАДЛЕЖНОСТЬпамятник
археологиипамятник
историипамятник
архитектурыпамятник
монумент. искусства

?

III. ДАТИРОВКА ПАМЯТНИКА

1827-1829 г.г.

IV. ХАРАКТЕР

СОВРЕМЕННОГО
ИСПОЛЬЗОВАНИЯпо перво-
начальному
назначениюкультурно-
просвети-
тельноетуристско-
экскурсион-
ноелечебно-
оздорови-
тельноежилье
помещенияхозяйст-
венноене исполь-
зуется

+

предлож. по использ.

V. ХАРАКТЕРИСТИКА

ТЕХНИЧЕСКОГО СОСТОЯНИЯ

хорошее

среднее

плохое

аварийное

+

VI. КАТЕГОРИЯ ОХРАНЫ

союзная

республиканская

местная

не состоит

+

да

нет

+

VII. НАЛИЧИЕ ДОКУМЕНТАЦИИ

паспорт

фотографии

обмеры

реставрационные материалы

+

место хранения документов

органы охраны

реставрационные мастерские

музей, архив,
НИИ

союзный

республиканский

местный

республиканские

местные

+

+

+

+

Дата составления карточки

. 19 . декабря 1984 г.

М. П.

Составитель Лапис И.А., н.с. ГИОП

Инспектор по охране памятников

(ф. и. о., должность или профессия, подпись)

(ф. и. о., подпись)



УЧЕТНАЯ КАРТОЧКА (оборотная сторона)

Фото или схематический план

Краткое описание

Здание состоит из двухэтажного основного массива и прилегающих к нему трехэтажной круглой башни и одноэтажной пристройки. Объем холодных сений по фасадам заканчивается высокими треугольными щипцами с зубцами. Такой же зубчатый парапет, но идущий над горизонтальным карнизом, венчает основной двухэтажный массив. Окна Зэтажа башни имеют стрельчатую форму. Кровля башни имеет большой вынос над венчающим карнизом, декорированном готическими стрельчатыми арочками.

Автор проекта - арх. А. А. Менелас.