

ПАМЯТНИКИ ИСТОРИИ И КУЛЬТУРЫ СССР

(НЕДВИЖИМЫЕ)

РСФСР

СОЮЗНАЯ РЕСПУБЛИКА

3500001271

Главное Управление по охране памятников Министерства культуры РСФСР

наименование республиканского органа охраны памятников

П А С П О Р Т

I. НАИМЕНОВАНИЕ ПАМЯТНИКА

Деревня Ивановская. Планировка и застройка.II: ТИПОЛОГИЧЕСКАЯ
ПРИНАДЛЕЖНОСТЬ

памятник археологии	памятник истории	памятник архитектуры	памятник монум. ис к-ва
		1,2	

III. ДАТИРОВКА ПАМЯТНИКА

(или дата исторического события с которым связано возникновение памятника — для памятников истории)

XIX в.

IV. АДРЕС (местонахождение) ПАМЯТНИКА

Вологодская обл., Нюксенский р-н,Устюжский с/с, д. Ивановская (в 10 км от центра сельсовета д. Лехутино)

АССР, край, область, район, автономная область,

национальный округ, населенный пункт, пути подъезда

V. ХАРАКТЕР
СОВРЕМЕННОГО
ИСПОЛЬЗОВАНИЯ

По первонач. назначению	Культурно-просветит.	Туристско-экскурсион.	Лечебно-оздоровительн.	жилые помещения	хозяйственное	не используется
X	музей библ. клуб		Сольн. санат. дютд		учреждение торговл. промышл. склад	

ПРИЛОЖЕНИЯ:

Фото общего вида —

Фото фрагментов —

Генплан —

Обмеры: план —

фасад —

разрез —

Схематический план

охранной зоны —

Схема фотофиксации — I

Вкладыш к п. УП-а — I стр.

а)	для памятников археологии	— история возникновения, кем и когда производились разведки и раскопки, место хранения коллекций.
	для памятников истории	— история возникновения: краткая характеристика событий и лиц, связи с которыми объект приобрел значение памятника.
	для памятников архитектуры и монументального искусства	— автор, строитель, заказчик, история создания.

Время возникновения поселения в этом месте относится, очевидно, к рубежу XV—XVI вв., когда р. Уфтыга стала использоваться для транспортировки хлеба от Кокшеньги к Сухоне и далее, в Устюг, т.е., ко времени низовской колонизации края. Известно, что с 1726 г. в селе существовала Иоанно-Богословская церковь (каменная, одноэтажная, с тремя престолами), в начале XIX века перестроенная и приобретающая существующий вид. По данным "Списков населенных мест Российской империи" на 1859 г., "Ивановское, при реке Уфтыге, тж. Уфтыгский Николаевский погост, село казенное, 12 дворов, церковь одна" (2, с. 381). Село (ныне — деревня) было волостным центром; вокруг него объединялся куст деревень, от которых ныне осталась расположенная на другом берегу Уфтыги д. Наквасино. Прочие деревни — Соснова, Бор и др. (Кривошеино, Чурилово, Парыгино) — утрачены. До 1975 г. в деревне был центр ныне упраздненного Нархне-Уфтыгского сельсовета.

б) переустройства и утраты, изменившие первоначальный облик памятника.

Утрачены отдельные жилые дома, особенно в западной части деревни (большая часть перевезена в новый центр сельсовета — д. Лесютино). На восток от деревни построены колхозные зерновые склады — крупные деревянные полуразвалившиеся сараи. К западу от церкви, под угором на берегу реки построен скотный двор, ныне не используемый. В связи с прокладкой в 1980-х гг. новой дороги на д. Королеву, проходящей в 1 км к востоку от деревни, старая дорога, проходившая через восточную часть деревни, утратила свое назначение. Планировка деревни в основном сохранилась; её основные черты (рядность, расположение построек без ориентации на реку) сложились в XIX веке.

в) реставрационные работы (общая характеристика, время, автор, место хранения документации).

Реставрационные работы не проводились.

VII. ОПИСАНИЕ ПАМЯТНИКА

для памятников археологии	— характер культурного слоя, важнейшие находки.
для памятников истории	— характеристика памятника, наличие, текст и время установления мемориальной доски.
а) для памятников архитектуры	— основные особенности планировочной, композиционно-пространственной структуры и конструкций; характер декора фасадов и интерьеров; наличие живописи, скульптуры, прикладного искусства; строительный материал, основные габариты.
для памятников монум. иск-ва	— основные особенности композиционного и колористического решения; тексты, материал, техника, размер.

Деревня расположена на левом берегу реки Уфтюги, на ровной возвышенной террасе надпойменной части, плавно спускающейся к берегу реки (фото I). В южной части деревни рельеф также имеет спокойное падение к югу, в направлении перелеска, отмечающего русло пересыхающего ручья. К северу от деревни располагаются зерновые поля, протянувшиеся на пару километров вдоль старой дороги в д. Королевскую (см. паспорт). К востоку от деревни находится общественный выгон, а за ним — покос, отделенный полосой лесопосадки от зернового поля, по краю которого проходит новая дорога в сторону д. Королевской. Расположенная на открытом месте, деревня хорошо просматривается при подъезде с юго-востока, а также — из-за реки, из д. Наквасино.

Деревня имеет рядную планировку, присущую большинству поселений Уфтюгского сельсовета и обладающую двумя характерными особенностями: жилые дома ориентированы передними фасадами "на солнце" (на юго-запад) и, во вторых, по-

(см. вкладыш к п. УП-а)

б) общая оценка общественной, научно-исторической и художественной значимости памятника.

Крестьянское поселение с рядной планировкой, распространенной в приречных поселениях Сухонского региона и берущей начало от традиций, сложившихся во времена новгородской колонизации края; в XIX веке эта форма планировки была закрепляема в деревне застройкой, сохранившейся и развившейся до сих пор и включающей несколько ценных памятников народного деревянного зодчества.

1. Известия императорской археологической комиссии, вып. 64 (Вопросы реставрации, вып. 18). — СПб., 1917. — с. 22.

2. Списки населенных мест Российской империи (Вологодская губерния). — СПб., 1866. — т. 7, с. 381.

VIII. ОСНОВНАЯ БИБЛИОГРАФИЯ. АРХИВНЫЕ ИСТОЧНИКИ, ИКОНОГРАФИЧЕСКИЙ МАТЕРИАЛ

3. Вологодская обл. (административно-территориальное деление). — Вол., 1973. — с. 233

характеристика общего состояния: для памятников археологии	культурного слоя важнейших находок	хорошее	среднее	плохое	аварийное
для памятников архитектуры и истории	конструкций стен покрытий потолков пола декора фасадов интерьеров	Состояние отд. построек - см. паспорт на указанные памятники			
в интерьере:	живописи скульптуры прикл. иск-ва				
для памятников монументального искусства	цоколя постаменты скульптуры грунта красочного слоя				

X. СИСТЕМА ОХРАНЫ

союзная	республ.	местная	не состоит
			X

а) категория охраны

Не имеется.

б) дата и № документа о принятии под охрану

в) границы охранной зоны и зоны регулирования застройки (краткое описание со ссылкой на утверждающий документ)

Охранная зона не установлена.



D000032142

г) балансовая принадлежность и конкретное использование большая часть построек в частном владении жителей, используется под жилье; церковь пустует.

д) дата и № охранного документа Не имеется.

Дата составления паспорта

Составитель

Барановский Е.Ю., арх.
ф., и, о., должность или профессия

Е.Ю. Барановский

подпись

7

апреля

19 90 г.



Инспектор по охране памятников

Г.А. Долидович

подпись

М. П.

Вологодская обл., Нюксенский р-н, Устюжский с/с, д.Ивановская.

Деревня Ивановская. Планировка и застройка, XIX в.

Вкладыш к п.УЩ-а:

стр.І.

рядки домов не выходят на реку, а развернуты перпендикулярно ей, так как река протекает в меридианальном направлении и желание обратить дома на юг возобладало над традицией их ориентации "на воду". Деревня имеет три порядка застройки, причем между двумя порядками - северным и средним - проходит главная улица села, идущая от въезда в направлении церкви, расположенной в западной оконечности поселения. Северный порядок застройки - самый длинный и доходит до церкви; южный порядок наиболее короткий и состоит из пяти усадеб, территория которых слегка понижается к югу. Южный порядок связан с основной улицей проулками, причем подход к домам осуществляется со стороны их дворовых фасадов. Средний порядок также обращен к улице хоздворами домов, что свойственно рядной форме планировки.

Дома в северном порядке застройки расположены по плавной дуге, выводящей к церкви, перед которой имеется открытая площадь (фото 5). Церковь просматривается и со всей территории деревни (фото 4). В западном конце деревни, перед алтарем церкви, находилась группа зерновых амбаров (фото 6), число которых ныне уменьшилось.

Усадьбы при жилых домах имеют разнообразные очертания, близкие к прямоугольнику; огороды располагаются как за домами, так и перед ними, причем в северном порядке огороды помещаются только за домом, а в прочих порядках - преимущественно перед домами. Превалирующий тип жилых домов в застройке - дома-дворы однорядной связи под двускатными самцовыми кровлями. Интерес представляют: дом Попова М.Н., 1862 г., обладающий оригинальными росписями на главном фасаде; застройка усадьбы Кармановского Н.В. (дом - фото 3 и амбар - фото 4); амбар Попова М.Н. и амбар Баскакова В.Н. Церковь Иоанна Богослова - простой приходский каменный храм в стиле раннего классицизма. На указ. памятники - см. паспорта.

ВОЛОГДСКАЯ ОБЛАСТЬ
НЮКСЕНСКИЙ РАЙОН
УФТЮГСКИЙ С/С
ДЕР. ИВАНОВСКАЯ
ЗАСТРОЙКА

СХЕМА ГЕНПЛАНА



ЭКСПЛИКАЦИЯ

- 1 - ЦЕРКОВЬ
- 2 - Дом Попова М.Н., 1862г.
- 3 - Амбар Попова М.Н., кон. XIXв.
- 4 - Дом Кармановского, кон. XIXв.
- 5 - Амбар Кармановского, кон. XIXв.
- 6 - Амбар Баскакова, кон. XIXв.

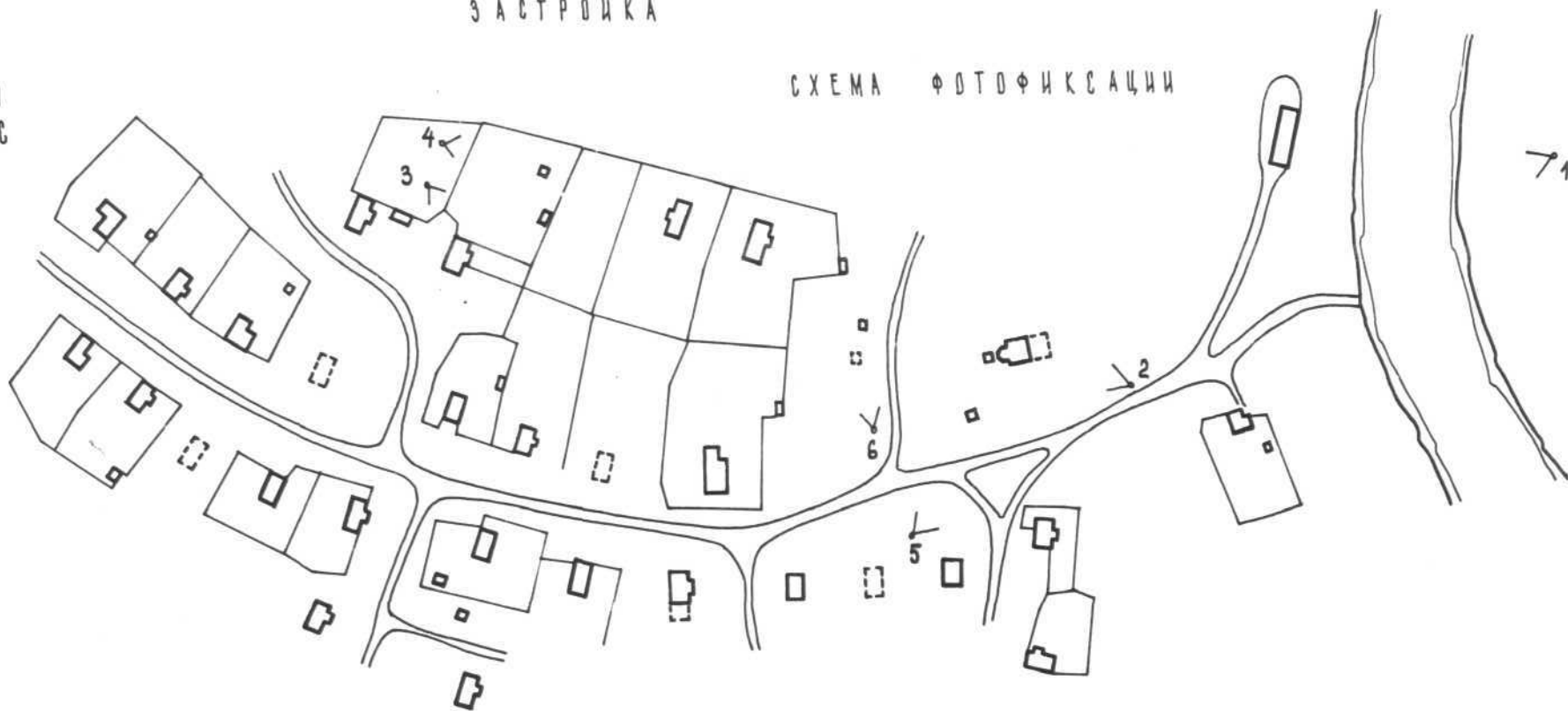
0 100 м

КАШЕВАРОВА Д.Ю.,

1990 г.

ВОЛОГДСКАЯ ОБЛАСТЬ
НЮКСЕНСКИЙ РАЙОН
УФТЮГСКИЙ С/С
ДЕР. ИВАНОВСКАЯ
ЗАСТРОЙКА

СХЕМА ФОТОФИКСАЦИИ



КАШЕВАРОВА И.Ю.,

1990 г.



1. Вологодская обл., Нюксенский р-н,
Ужтюгский с/с, д. Ивановская. Застройка.
Вид деревни - из д. Наквасино.
Фото Гельфера С.В., 1989 г.





2. Вологодская обл., Нюксенский р-н,
Уфтыогский с/с, д. Ивановская. Застройка.
Вид на деревню от церкви.
Фото Гельфера С.В., 1989 г.

239



3. Вологодская обл., Нюксенский р-н,
Устюгский с/с, д. Ивановская. Застройка.
Общий вид усадьбы Кармановского.
фото Гельфера С.В., 1989 г.

32



4. Вологодская обл., Нюксенский р-н,
Уфтюгский с/с, д. Ивановская. Застройка.
Общий вид застройки от ус. Кармановского.
Фото Гельфера С.В., 1989 г.

5
5



Б. Вологодская обл., Нюксенский р-н,
Уфтюгский с/с, д. Ивановская.
Застройка. Вид на церковь с северо-
востока. Фото Гельфера С., 1979 г.



6. Вологодская обл., Нюксенский р-н,
Уфтюгский с/с, д.Ивановская.
Застройка. Амбары на краю деревни.
Фото Гельфера С.В., 1979 г.

МИНИСТЕРСТВО КУЛЬТУРЫ СССР
СОЮЗНАЯ РЕСПУБЛИКА РСФСР

3.1. - 1.14.16.
ПАМЯТНИКИ ИСТОРИИ И КУЛЬТУРЫ СССР недвиж..

Главное Управление по охране памятников
наименование республиканского органа охраны

Адрес Вологодская обл., Нюксенский р-н, Уфтогский с/с, д. Ивановская.
АССР, край, область, район, автономная обл., национальный округ, населенный пункт

УЧЕТНАЯ КАРТОЧКА

Деревня Ивановская. Планировка и застройка.

I. НАИМЕНОВАНИЕ ПАМЯТНИКА
II. ТИПОЛОГИЧЕСКАЯ ПРИНАДЛЕЖНОСТЬ

памятник археологии	памятник истории	памятник архитектуры	памятник монумент. ис-ва
---------------------	------------------	----------------------	--------------------------

III. ДАТИРОВКА ПАМЯТНИКА

XIX в.

IV. ХАРАКТЕР СОВРЕМЕННОГО ИСПОЛЬЗОВАНИЯ

по первоначальному назначению	культурно-просветительное	туристско-экскурсионное	лечебно-оздоровительн.	жилые помещения	хозяйственное	не используется
<input checked="" type="checkbox"/>						

предлож. по использ.
V. ХАРАКТЕРИСТИКА ТЕХНИЧЕСКОГО СОСТОЯНИЯ

сохранить старинное поселение

хорошее	среднее	плохое	аварийное
<input checked="" type="checkbox"/>			
союзная	республ.	местная	не состоит
			<input checked="" type="checkbox"/>
	да	нет	
		<input checked="" type="checkbox"/>	

VII. НАЛИЧИЕ ДОКУМЕНТАЦИИ

паспорт	фотографии	обмеры	реставрац. материалы
<input checked="" type="checkbox"/>	<input checked="" type="checkbox"/>	<input checked="" type="checkbox"/>	

место хранения документов

органы охраны

Дата составления карточки

союзный	республикан.	местный	реставрац. мастерские республикан.	реставрац. мастерские местный	музей, архив, ИССУСОВОЗН.
	<input checked="" type="checkbox"/>	<input checked="" type="checkbox"/>			<input checked="" type="checkbox"/>

М. П.
Составитель

Барановский Б.Ю., арх.

Старший инженер производственной группы по охране памятников Долгидович Г.А.



наличие утвержденной охранной зоны

Handwritten signature

Краткое описание

Деревня, возникшая, очевидно, на рубеже XV—XVI вв., получила рядную планировку и сохранила застройку, относящуюся в основном к XIX веку. Она расположена на возвышенной террасе на левом берегу р. Устьюги; три порядка застройки размещены перпендикулярно реке, так, что дома обращены передними фасадами на юго-запад, "на солнце". Между северным и средним порядками проходит главная улица деревни; более короткий южный порядок соединяется с ней проулками. Северный порядок изгибается плавной дугой и выводит к церкви Иоанна Богослова, расположенной в западном конце деревни, на открытой площадке над рекой. Перед алтарем церкви находится группа амбаров. Усадьбы при домах имеют близкие к прямоугольнику очертания. Дома в основном — дома-дворы однорядной связи. Интерес представляют дом Попова М.Н., усадьба Кармановского И. В. (дом и амбар), амбары Попова М.Н. и Баснакова В.Н. Размеры деревни ок. 700x500 м.

Крестьянское поселение с рядной планировкой, распространенной в Сужонском регионе и застройкой XIX века, включающей несколько памятников деревянного народного зодчества.

