

3700001523

34 № 1.7.15.

МИНИСТЕРСТВО КУЛЬТУРЫ СССР

индекс

ПАМЯТНИКИ ИСТОРИИ И КУЛЬТУРЫ СССР
(недвижимые)

СОЮЗНАЯ РЕСПУБЛИКА РСФСР

Министерство культуры. Государственная инспекция по охране

(наименование республиканского органа охраны памятников)

памятников истории и культуры.

ПАСПОРТ

I. НАИМЕНОВАНИЕ ПАМЯТНИКА Введенская церковь с *привольем*II. ТИПОЛОГИЧЕСКАЯ
ПРИНАДЛЕЖНОСТЬ

памятник археологии	памятник истории	памятник архитектуры	памятник монумент. иск-ва
		4	

III. ДАТИРОВКА ПАМЯТНИКА (или дата исторического события, с которым связано возникновение памятника — для памятников истории)

1827 г.IV. АДРЕС (местонахождение) ПАМЯТНИКА Ивановская обл., Тейковский район,

(АССР, край, область, район, автономная обл.,

село Елховка. Автобусом до ст.Сокатово- 35 км., далее 3 км пешком

национальный округ, населенный пункт; пути подъезда)

V. ХАРАКТЕР
СОВРЕМЕННОГО
ИСПОЛЬЗОВАНИЯ

по первонач. назначению	культурно-просветит.	туристско-экскурсион.	лечебно-оздоровительн.	жилые помещения	хозяйственное	не используется
музей обл. клуб			болы. санат. д/ота.		учреждение торгов. промышл. склад	

ПРИЛОЖЕНИЯ:

Фото общего вида— 2

Фото фрагментов— 2

Генплан—

Обмеры: план— I

фасад—

разрез—

Схематический план

охранной зоны—

VI. ИСТОРИЧЕСКИЕ СВЕДЕНИЯ

- а) { для памятников археологии — история возникновения, кем и когда производились разведки и раскопки, место хранения коллекций.
для памятников истории — история возникновения; краткая характеристика событий и лиц, в связи с которыми объект приобрел значение памятника.
для памятников архитектуры и монументального искусства — автор, строитель, заказчик, история создания.

Село Елховка ранее входило в состав Суздальского уезда Владимирской губернии.

Существующая в селе каменная церковь была построена в 1827г. на средства прихожан.

Из литературы известно, что церковь окружала каменная ограда.

б) перестройки и утраты, изменившие первоначальный облик памятника.

Разрушена каменная ограда, окружавшая церковь. К южному portalу храма пристроено позднее крыльцо.

в) реставрационные работы (общая характеристика, время, автор, место хранения документации)

Не проводились.

VII. ОПИСАНИЕ ПАМЯТНИКА

а) для памятников археологии	— характер культурного слоя, важнейшие находки.
для памятников истории	— характеристика памятника, наличие, текст и время установления мемориальной доски.
для памятников архитектуры	— основные особенности планировочной, композиционно-пространственной структуры и конструкций; характер декора фасадов и интерьеров; наличие живописи, скульптуры, прикладного искусства; строительный материал, основные габариты.
для памятников монумент. иск-ва	— основные особенности композиционного и колористического решения; тексты, материал, техника, размер.

Церковь стоит на пересечении двух основных перпендикулярных улиц. К юго-западу от нее расположен небольшой копаный пруд. Здание сложено из кирпича размером 30(31)х7(8)х14(14,5) и побелено. Композиция церкви состоит из двухсветного храма, трапезной и трехъярусной колокольни. Четверик храма, имеющий высокую кровлю, увенчан традиционным пятиглавием, тонкие глухие барабаны которого широко расставлены. Внутри высокое бесстолпное пространство храма перекрыто четырехгранным сомкнутым сводом.

Сильно выступающая абсида по своей высоте не достигает и середины четверика. Ее восточная стена в плане имеет форму трехцентровой кривой. Внутри алтарное помещение перекрыто цилиндрическим сводом, переходящим в конху с врезанными в нее распалубками над окнами. С запада к храму примыкает более широкая трапезная, покрытая высокой двухскатной кровлей с небольшой главкой в центре. Внутри обширное помещение трапезной, близкое к квадрату, перекрыто плоским потолком, опирающимся на два столба в центре. Плоское перекрытие на столбах — индивидуальная особенность памятника, очень редкая для данного района в это время. Трапезная сообщается с колокольней через небольшой тамбур, стены которого были надложены до высоты нижнего яруса колокольни в более позднее время. Все три яруса колокольни — четверики, поставленные друг на друга и уменьшающиеся^{ся} кверху. Внутри нижнего яруса, как и в тамбуре, — плоский подшивной потолок. На верхние яруса, отделенные друг от друга деревянными перекрытиями, поднимались по приставной лестнице. Последний ярус колокольни покрыт железной кровлей по деревянному каркасу, воспроизводящему форму сомкнутого свода, и увенчан

б) общая оценка общественной, научно-исторической и художественной значимости памятника.

СМ. ВКЛАДЫШ

Памятник представляет собой своеобразное сооружение, где наряду с традиционными приемами декорации, встречающейся среди сельского строительства, используются элементы барокко, подчиненные общей системе декорации в формах классицизма.

VIII. ОСНОВНАЯ БИБЛИОГРАФИЯ, АРХИВНЫЕ

ИСТОЧНИКИ, ИКОНОГРАФИЧЕСКИЙ МАТЕРИАЛ. В.Березин, В.Добронравов. "Историко-статистическое описание церквей и приходов Владимирской епархии. Владимир 1896г. вып. III, стр.234. Обмер плана, кроки и негативы хранятся в Ивановском областном Управлении культуры.

XI. ТЕХНИЧЕСКОЕ СОСТОЯНИЕ

характеристика общего состояния:

для памятников археологич. культуры важнейших находок
 для памятников архитектуры и истории конструкций стен покрытий потолков пола декора фасадов интерьеров
 в интерьере живописи скульптуры прикл. иск-ва
 для памятников монументального искусства цоколя постамента скульптуры грунта красочного слоя

хорошее	среднее	плохое	аварийное
+			
+			
+			
+			
+			
+			
	+		

X. СИСТЕМА ОХРАНЫ

а) категория охраны

союзная	республ.	местная	не состоит
			+

б) дата и № документа о принятии под охрану нет

в) границы охранной зоны и зоны регулирования застройки (краткое описание со ссылкой на утверждающий документ) **Границы охранной зоны не установлены.**



D000027224

г) балансовая принадлежность и конкретное использование используется под склад

Сокатовским совхозом

д) дата и № охранного документа нет

Дата составления паспорта май 1974г.

Составитель архитектор ВПНР Колесникова
(ф., и., о., должность или профессия)
 [подпись]

Инспектор по охране памятников Исеев
 [подпись]

М. П.

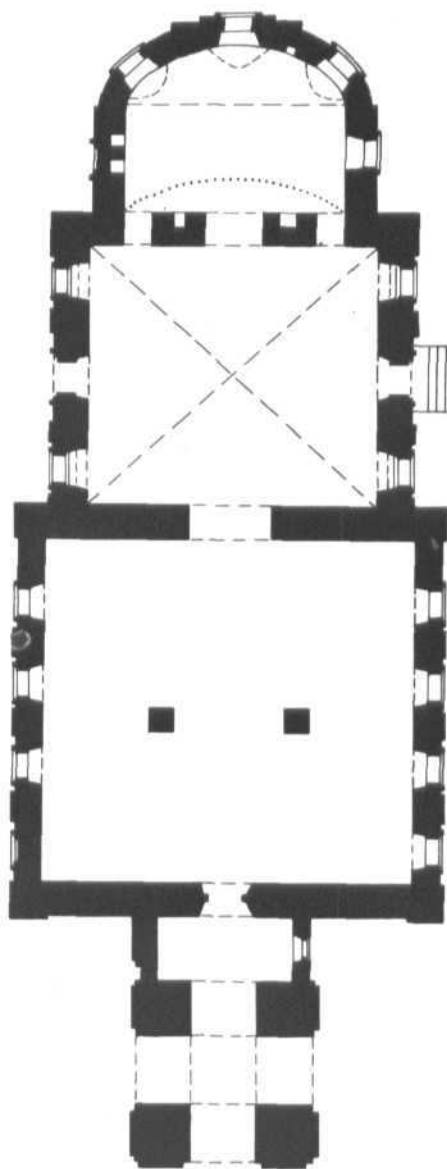
к разделу УП, пункт а

шпилем. По своим тяжеловестным пропорциям и упрощенным формам колокольня ближе всего подходит к стилю позднего классицизма и имеет много общих черт с колокольной в с.Березники. Этого же района. Нижняя часть I яруса обработана ленточным рустом, доходящим до архивольтов арочных проемов, над которыми были помещены полукруглые окна. Углы четверика обработаны спаренными пилястрами, несущими широкий и гладкий антаблемент. Грани второго и третьего яруса украшены слегка выступающими ризалитами, в филенках которых помещены арочные проемы. Второй ярус завершается небольшими фронтонами. Декорация храма гораздо менее однородна. В ней использованы элементы различных архитектурных стилей.

Боковые фасады храма расчленены узкими филенками, образующими между окнами подобие лопаток. Филенки объединяют два света окон, являясь одновременно для них обрамлением. В центре в нижнем ярусе вместо окна — входной проем, над которым помещена профилированная полочка. Окна с лучковой перемычкой завершаются фигурными бровками, имеющими барочное происхождение. Над окном второго яруса расположено большое ампирное окно полукруглой формы.

Карниз храма имеет очень архаический характер и состоит из трех рядов выступающего друг над другом поребрика. Такая форма карниза восходит еще к ХУП века. Также традиционные формы пятиглавия и его силуэт, имеющий широкое распространение среди Суздальских построек. Декор абсиды и трапезной повторяет элементы декоративного убранства храма. Стены абсиды раскрепованы, а стены трапезной расчленены лопатками. У них одинаковый зубчатый карниз, проходящий между двумя рядами горизонтальных тяг и напоминающий карниз ХУП века. Вся декорация церкви, несмотря на разнообразие использованных элементов, подчинена системе классицизма, проявляющейся в четкости расчленений и графической сухости деталей. В трапезной и в храме пол выстлан большими каменными плитами. Оба яруса окон храма помещены в глубокие полуциркульные ниши, начинающиеся от пола. В храме сохранилась довольно поздняя живопись, неоднократно поновлявшаяся.

ИВАНОВСКАЯ ОБЛАСТЬ
Тейковский район, с. Елховка.
Введенская церковь
1827г



0 10м

ИВАНОВСКАЯ ОБЛАСТЬ
Всесоюзный производственный
научно-реставрационный комбинат
Министерства культуры СССР
ДИРЕКТОР КРОЛЕНКО И. И.
ПРОИЗВЕДИЛИ КИСТОВА Н. А.
КОЛЕСНИКОВА В.
ВЫПОЛНИЛА ГОРЯЧЕВА К.
1975г.



Ивановская обл., Тейковский р-он,
с. Елховка.

Введенская церковь, 1824.

Общий вид с северо-запада.

Фото Якушина О. Я.

1973.



Ивановская обл., Тейковский р-он,
с. Елховка.

Введенская церковь, 1824 г.
Вид с северо-запада.

Фото Скурица О. П.
1973.



Ивановская обл., Тейковский р-он.

с. Влховка.

Введенская церковь, 1827.

Вид с юго-востока.

Фото Якунина О.Ф.
1973.



Ивановская обл., Гейковский р-он,
с. Елховка.

Введенская церковь, 1827г.

Южный фасад храма.

Фото Якунина О. П.
1973г.



e. Еуропа Мейнхольмун пр. ом Манолесид бди
У. б. Вегенерас 1827.
Маб. н. н. 196 мпанознас
госо В. Ругерско абуей 1945.



с. Еуропа Шейковичи р. ои Уландской дѣл.
У. Г. Виземс 1824

Применяем. стени абсцисс. Маб н. н. 196.
г. ои В. Рупенко абсцисс 1945

СВЯТЫЙ ПЕРВЫЙ СОВЕЩАЮЩИЙСЯ СЪВЕТЪ



іисс хрс

мр дѣ

с. Елховка Мейколенский р.он. Мандоховой бол.
У.И. Вяземца 1824.

Фрагмент зап. стены. Муз.и.и. 196.
фото В. Руденко август 1945.

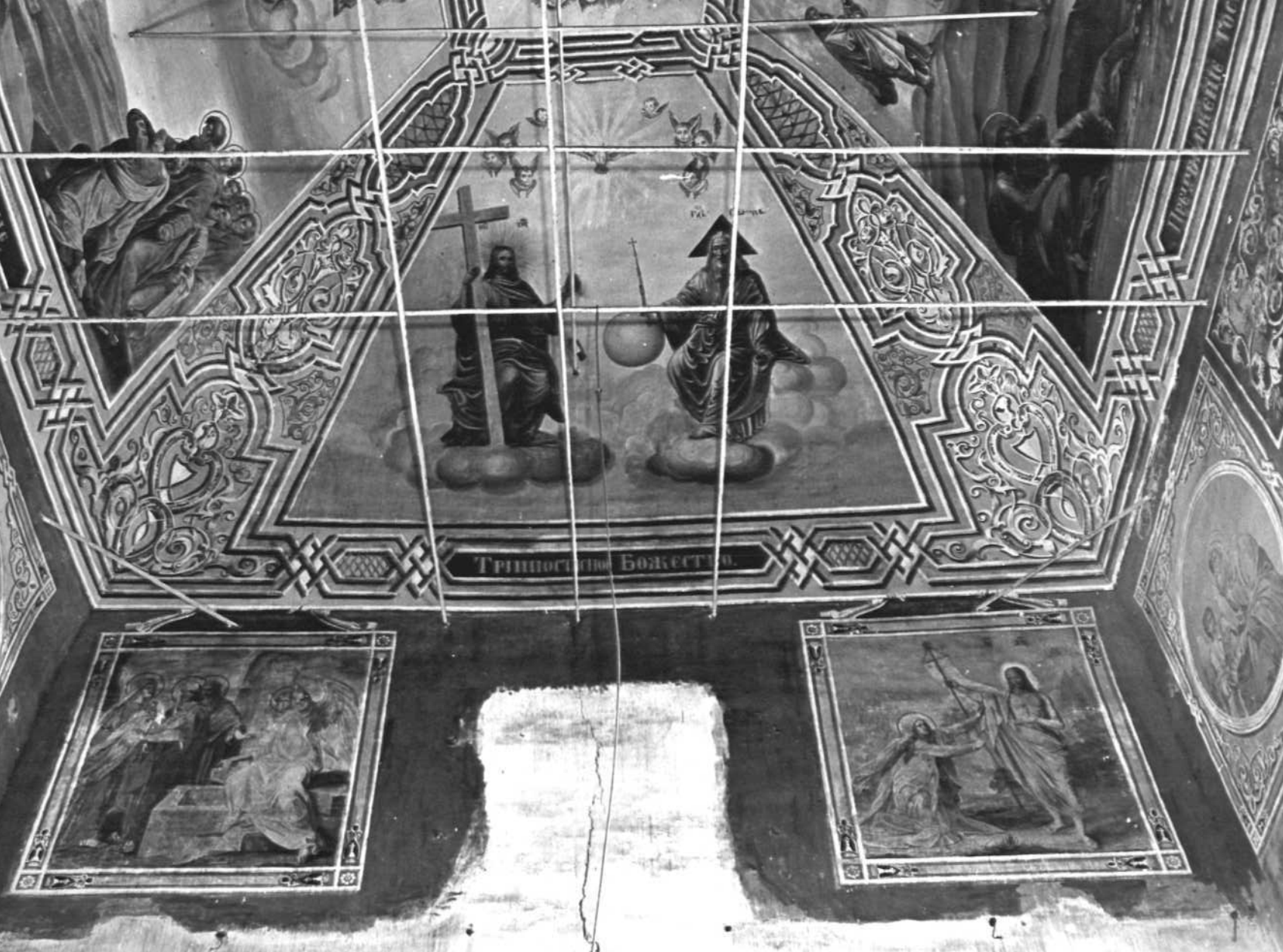


с. Еуровна Мейновский р. ош Улановской обл

У. 16 Вязенская 1824.

Зан. сена. Муб. п. п. 196.

дого В. Руденко август 1945.



Троица Божества

с. Еуховна Мейновский р.он Мановской обл.

У.б. Введенская 1824.

Фрагмент лит. стены. Муз. н. н. 196.
фото В. Руденко август 1945.



ВЪЗНЕСЕНІЕ НА НЕБО ПРѢДЪ ТЫМЪ БЛЖ

с. Еикова Мейковина р. от Мандренов бд.
в. 16 Визента 1824.

Францези купела. Маб. н. н. 196.
дотто В Руденко абуец 1845

Рождество
Иисуса Христа.



с. Еиховка Шейковской р-он Ивановской обл.
У.И. Вяземская 1824.

Фрагмент лев. стены абсиды. Муз. н. н. 196.
госп В. Вяземско опись 1945



с. Еуховна Мейновский р.он Шановской обл.

У.В. Выезды 1824,

Принимает зап. стену траншеи. Маб. ср. 196.
фото В. Руднико август 1945



Притча
о милосердіи Самаритянъ.

с. Еюковна Шейколовский р. ош Мановской обл.
У-66 Вяземская 1824.

Фрагменты св. стены. Муз. н. н. 196.
фото В. Руденко август 1975.



ВОЗНЕСЕНІЕ ГОСПОДНЕ.

с. Ерково. Мейеровский р. от Улановской ст.
и в Вяземская 1824.

Спасский купец. Мил. н. н. 196.
г. от В. Ружанко алуец 1845



с. Елховка Мейковский р-н Ивараевский обл.

14-б5 Владислав 1827

сев. стера, Кув. п.п. 198.

фото В. Рудченко август 1975г.



С. Елховка Мейкобский р-н Ульяновской обл.

14-66 Введенская 1827г.

Купил Хис. н.н. 198

Гр. акад. В. Рудякко обрусей 1975.



с. Елховка Мейкобский р-н Илановский обд.
Ц-бо Введенской 1827г.

фон. ст. ерв. Кув. н. н. 196.

спомо В. Рудуско адрессн 1975

МИНИСТЕРСТВО КУЛЬТУРЫ СССР ● ПАМЯТНИКИ ИСТОРИИ И КУЛЬТУРЫ СССР (недвижимые) 3.4.№ 1.17.15.
 СОЮЗНАЯ РЕСПУБЛИКА РСФСР. Мин. культ. Госинспекция по охр. пам. ист. и культ. (исполнительное республиканское отделение охраны)
 Адрес Ивановская обл. Геликовский р. н., с. Елховка.
 (АССР, край, область; район, автономная обл.; национальный округ; населенный пункт)

УЧЕТНАЯ КАРТОЧКА
Введенская церковь

I. НАИМЕНОВАНИЕ ПАМЯТНИКА

II. ТИПОЛОГИЧЕСКАЯ ПРИНАДЛЕЖНОСТЬ

памятник археологии	памятник истории	памятник архитектуры	памятник монумент. ис-ва
		4	

III. ДАТИРОВКА ПАМЯТНИКА

1827г.

IV. ХАРАКТЕР СОВРЕМЕННОГО ИСПОЛЬЗОВАНИЯ

по первоначальному назначению	культурно-просветительное	туристско-экскурсионное	лечебно-оздоровительное	жилое помещение	хозяйственное	не используется
					+	

предлож. по исполь.

V. ХАРАКТЕРИСТИКА ТЕХНИЧЕСКОГО СОСТОЯНИЯ

хорошее	среднее	плохое	аварийное
+			
союзная	республ.	местная	не состоит
			+

VI. КАТЕГОРИЯ ОХРАНЫ

наличие утвержденной охранной зоны

да	нет
	+

VII. НАЛИЧИЕ ДОКУМЕНТАЦИИ

паспорт	фотография	обмеры	реставрационные материалы
+	+	+	

место хранения документов

органы охраны			реставрационные мастерские		музей, архив, НИИ
союзный	республикан.	местный	республикан.	местные	НИИ
		+			

Дата составления карточки
 « Октябрь 1974г.
 М. П.

Составитель арх. Колесникова
 (Ф. и. о., должность или профессия, подпись)

Инспектор по охране памятников _____ (Ф. и. о., подпись)

Колесникова

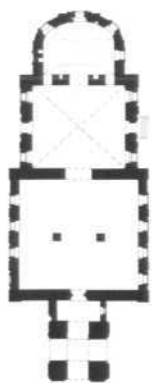
УЧЕТНАЯ КАРТОЧКА (оборотная сторона)

Фото или схематический план

Краткое описание

Здание сложено из кирпича и побелено. Композиция церкви состоит из двухсветного храма, трапезной и трехъярусной колокольни. Четверик имеет высокую кровлю и увенчан пятиглавием, тонкие глухие барабаны которого широко расставлены. Очень необычно перекрыто помещение трапезной — плоским потолком, опирающимся на два столба в центре. По своим тяжеловесным пропорциям и упрощенными формами колокольня ближе всего подходит к стилю позднего классицизма. Декорация храма менее однородна. В ней использованы элементы различных архитектурных стилей. Но несмотря на это, вся декорация церкви подчинена системе классицизма, проявляющейся в четкости расчленений и графической сухости деталей. Памятник представляет собой своеобразное сооружение. Наряду с традиционными приемами, встречающейся в сельском строительстве, используются элементы барокко и классицизма.

Ивановская область,
Тейковский район, с. Банина,
Введенская церковь
1934



Ивановская область
Тейковский район
с. Банина
Введенская церковь
1934

