

ПАМЯТКИ ИСТОРИИ И КУЛЬТУРЫ СССР
(недвижимые)

5900129002

СОЮЗНАЯ РЕСПУБЛИКА РСФСР

Министерство культуры РСФСР. Государственная инспекция по охране
(наименование республиканского органа охраны памятников)
памятников истории и культуры.

ПАСПОРТ

I. НАИМЕНОВАНИЕ ПАМЯТНИКА Плотина Архангело-Пашийского завода.

II. ТИПОЛОГИЧЕСКАЯ
ПРИНАДЛЕЖНОСТЬ

памятник археологии	памятник истории	памятник архитектуры	памятник монумент. иск-ва
	I	6	

III. ДАТИРОВКА ПАМЯТНИКА (или дата исторического события, с которым связано возникновение памятника — для памятников истории)

1785 г., перестроена в XIX и XX вв.

IV. АДРЕС (местонахождение) ПАМЯТНИКА Пермская обл., Горнозаводский р-н., пос.
(АССР, край, область, район, автономная обл.,

Пашия. От ж.д. ст. "Пашия" 5 км, имеется автобусное сообщение.

национальный округ; населенный пункт; пути подъезда)

V. ХАРАКТЕР
СОВРЕМЕННОГО
ИСПОЛЬЗОВАНИЯ

по первонач. назначению	культурно-просветит.	туристско-экскурсион.	лечебно-оздоровительн.	жилые помещения	хозяйственное	не используется
+	клуб музей, библ.,		больн. санат. д/отд.		учреждение торгов, промышл. склад	

ПРИЛОЖЕНИЯ:

Фото общего вида — 1
 Фото фрагментов — 4
 Генплан —
 Обмеры: план —
 фасад —
 разрез —
 Схематический план
 охранной зоны —

VI. ИСТОРИЧЕСКИЕ СВЕДЕНИЯ

а)	для памятников археологии	— история возникновения, кем и когда производились разведки и раскопки, место хранения коллекций.
	для памятников истории	— история возникновения: краткая характеристика событий и лиц, в связи с которыми объект приобрел значение памятника.
	для памятников архитектуры и монументального иск-ва	— автор, строитель, заказчик, история создания.

Строительство Архангело-Пашийского завода было начато княгиней Анной Алексеевной Голицыной в 1785 г. и уже в 1786 году был получен первый чугун, т.е. строительство заводской плотины можно датировать 1785 годом /1/. По описи 1802 года на Архангело-Пашийском заводе значится: "плотина, коею речка Пашия, текущая в Вежай, перепружена, имеет длины 95, ширины 18, высоты 5 саж; она выкладывается ныне по причине согнотия слани или фашинника, с нижней стороны серым известняком при вешняшном и ларевом прорезах, также наливном мосте; спрудная вода разливается в длину на 3 в и в ширину на 100 саж. близ плотины; но как воды на годичное действие не достает, то для того зимою молота останавливаются /2/.

б) перестройки и утраты, изменившие первоначальный облик памятника. На протяжении XIX века неоднократно заменялись деревянные конструкции плотины, а в XX в. плотина утратила свое первоначальное назначение — источника энергии в связи с чем были разобраны ларь, вешняковый и рабочие прорезы. /3/.

в) реставрационные работы (общая характеристика, время, автор, место хранения документации)

Не проводились.

VII. ОПИСАНИЕ ПАМЯТНИКА

а)	для памятников археологии	— характер культурного слоя, важнейшие находки,
	для памятников истории	— характеристика памятника, наличие, текст и время установления мемориальной доски.
	для памятников архитектуры	— основные особенности планировочной, композиционно-пространственной структуры и конструкций; характер декора фасадов и интерьеров; наличие живописи, скульптуры, прикладного искусства; строительный материал, основные габариты.
	для памятников монумент. иск-ва	— основные особенности композиционного и колористического решения; текст, материал, техника, размер.

Плотина Архангело-Пашийского завода устроена на речке Пашии неподалеку от ее устья при впадении в р. Вижай. Такое расположение объекта позволяло в весенний и осенний паводки вывозить продукцию металлургического завода на барках по р. Вижай.

Плотина представляет собой прямую земляную насыпь, в центре укрепленную бревенчатыми срубами (свинками), засыпанными землей. В теле плотины сохранился один прорез — вешняк, рабочий прорез засыпан. При строительстве плотины весь верхний грунт был снят и в основании забиты сваи. На эти сваи поставлены высокие бревенчатые срубы, заполненные глиной и землей. Со стороны пруда (мокрого откоса) тело плотины укреплено **фашинником**; со стороны сухого откоса была выложена подпорная каменная стенка из известняка, которая до настоящего времени не сохранилась. Вешняковый прорез в настоящее время забетонирован.

Срубы рублены из круглых бревен в обло с остатком, диаметр бревен 30 — 40 см, размер клеток 3х4; 4х4; 2х4 м, общая протяженность плотины по верху — 205 м, ширина по верху — 25 м, высота — 8 м. Тело плотины, сухой и мокрый откосы подсыпаны доменным шлаком.

б) общая оценка общественной, научно-исторической и художественной ^{значимости памятника} Памятник входит в ансамбль Пашийского завода и поселка, является его организующим центром и **дает представление о типе и характере гидротехнических сооружений Урала ХУШ — ХІХ вв.**

VIII. ОСНОВНАЯ БИБЛИОГРАФИЯ, АРХИВНЫЕ

- ИСТОЧНИКИ, ИКОНОГРАФИЧЕСКИЙ МАТЕРИАЛ.
1. Горнозаводская промышленность Урала на рубеже ХУШ—ХІХ вв. Свердловск, 1956, с. 48.
 2. Попов Н. Хозяйственное описание Пермской губернии. Пермь, 1806, с. 376.
 3. Сведения получены у местного краеведа Киреева В.В.

XI. ТЕХНИЧЕСКОЕ СОСТОЯНИЕ

		хорошее	среднее	плохое	аварийное
характеристика общего состояния: для памятников археологии	культурного слоя важнейших находок				
для памятников архитектуры и истории	конструкций стен покрытий потолков пола декора фасадов интерьеров		+		
в интерьере:	живописи скульптуры прикл. иск-ва				
для памятников монументального искусства	цоколя постаменты скульптуры грунта красочного слоя				

X. СИСТЕМА ОХРАНЫ

а) категория охраны

государственная	республ.	местная	не состоит
		+	3

б) дата и № документа о принятии под охрану

~~нет~~ паспорт. областного комитета № 58-р № 31.6.84

в) границы охранной зоны и зоны регулирования застройки (краткое описание со ссылкой на утверждающий документ)
не установлены

г) балансовая принадлежность и конкретное использование Памятник находится на балансе Пашийского завода.

д) дата и № охранного документа

Дата составления паспорта

« 8 октября 1977 г.

Составитель Бобылев В.Г.
(ф. и. о., должность или профессия)
[подпись]
(подпись)

Инспектор по охране памятников

М. П.

(подпись)



D000014475



Списокъ оубъ Сербскихъ пр
нос. Паши

Писана в. Архангело-Пашиско
затоу XVIII-XIX в

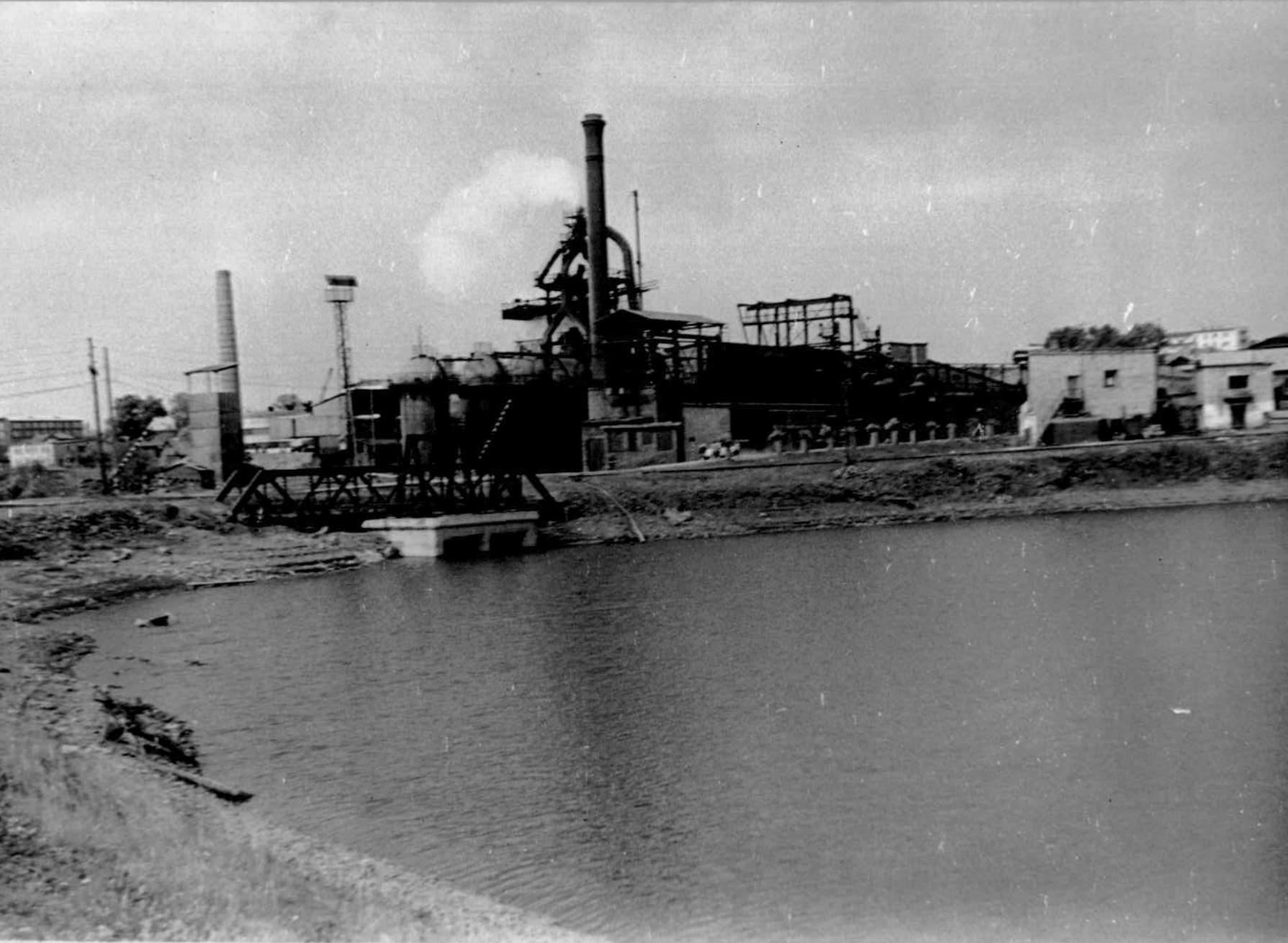
Ву мосту е Ново-Браде



Терисова едн, Терисовой самъ р-и
нос. Равна

~~№~~ Писма Б. Архангело-Пашиского
зубога XVIII - XIX вв

Вуз штепени с Юса

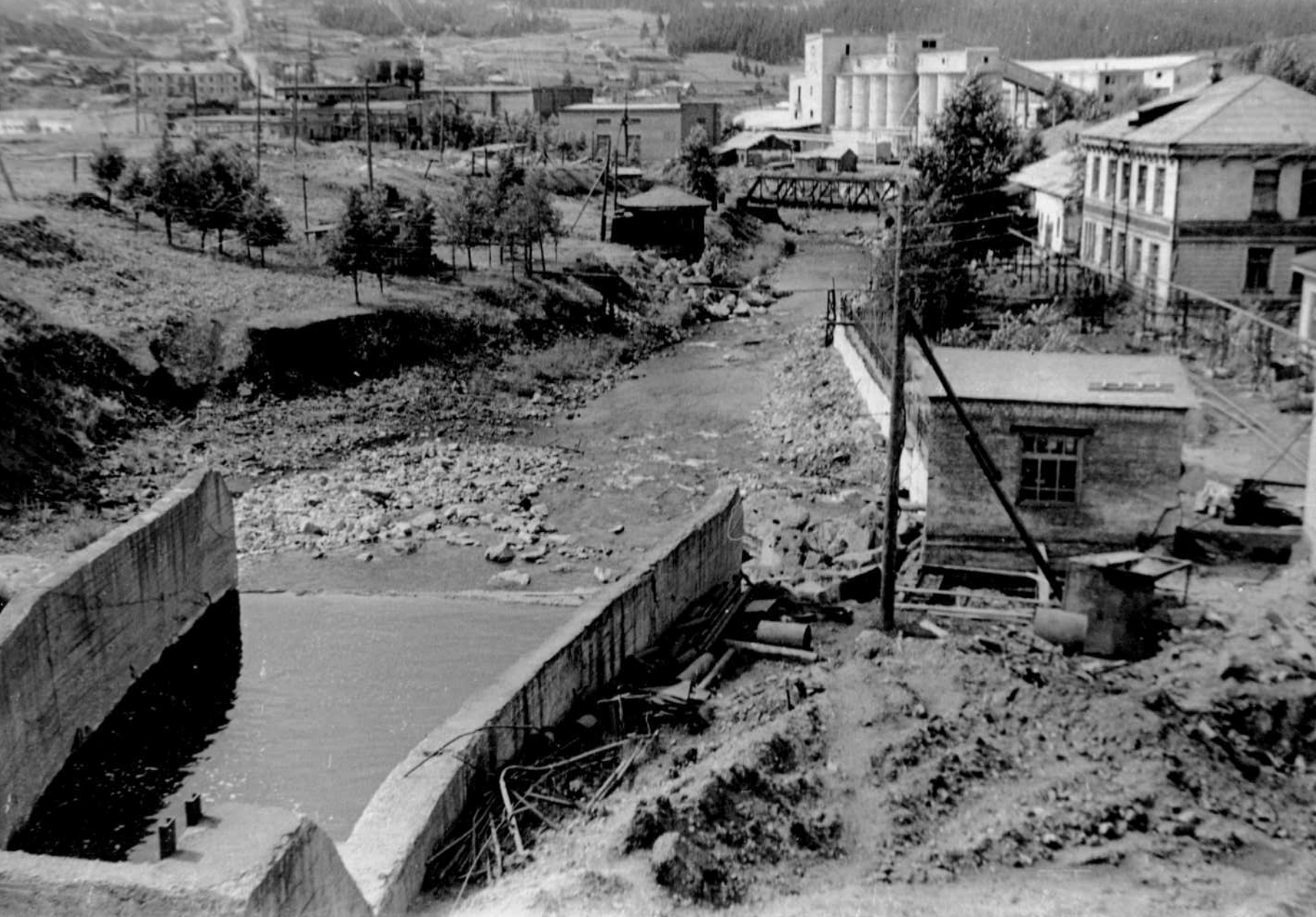


Архивная к-та, Восточн. р-н и. Пашня
География в. Архангельско-Пашинского
Пашинского завода XVIII-XIX вв.

Вуз завода с нуля. Фото 1977г



Терек. обл., Вурнак. р-н. п. Пашия
могила б. Архангело-Пашийского затоя (50)
XVIII-XIX вв. Рено 1977г
Гражданский институт.



Турецкая обл. Сопотув.-кел. р-н
и. Память мостика Архангело-хм-
- Памятиского завода XVIII - XIX вв.
Вуз мостик, црору, Ромо 1977г

3.6...I.40.10

МИНИСТЕРСТВО КУЛЬТУРЫ СССР ● ПАМЯТНИКИ ИСТОРИИ И КУЛЬТУРЫ СССР (недвижимые)
 СОЮЗНАЯ РЕСПУБЛИКА РСФСР Министерство культуры РСФСР (индекс)
 (наименование республиканского органа охраны)
 Адрес Пермская обл., Горнозаводский р-н, пос. Пашья
 (АССР, край, область, район, автономная обл., национальный округ, населенный пункт)

УЧЕТНАЯ КАРТОЧКА

I. НАИМЕНОВАНИЕ ПАМЯТНИКА Плотина Архангело-Пашийского завода

II. ТИПОЛОГИЧЕСКАЯ ПРИНАДЛЕЖНОСТЬ

памятник археологии	памятник истории	памятник архитектуры	памятник монумент. ис-ва
	1	6	

III. ДАТИРОВКА ПАМЯТНИКА 1785 г., перестроена в XIX и XX в.в.

IV. ХАРАКТЕР СОВРЕМЕННОГО ИСПОЛЬЗОВАНИЯ

по первоначальному назначению	культурно-просветительное	туристско-экскурсионное	лечебно-оздоровительн.	жилые помещения	хозяйств. венное	не используется
					+	

предлож. по использ. _____

V. ХАРАКТЕРИСТИКА ТЕХНИЧЕСКОГО СОСТОЯНИЯ

хорошее	среднее	плохое	аварийное
	+		

VI. КАТЕГОРИЯ ОХРАНЫ

союзная	республ.	местная	не состоит
		+	✓

наличие утвержденной охранной зоны

да	нет
	+

VII. НАЛИЧИЕ ДОКУМЕНТАЦИИ

паспорт	фотографии	обмеры	реставрационные материалы
+	+	+	

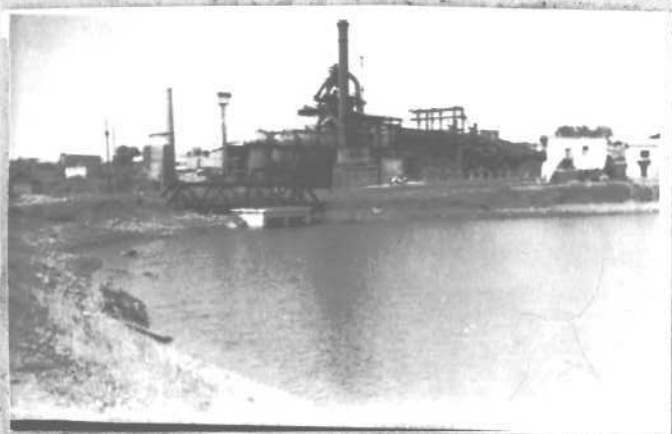
место хранения документов _____

Дата составления карточки	органы охраны			реставрационные мастерские		музей, архив НИИ
	союзный	республикан.	местный	республикан.	местные	
« 8 » ОКТЯБРЯ 1977 г.		+	+			

Составитель Бобылев В.Г. Инспектор по охране памятников Чеботнова В.Ф.
 (Ф., и., о., должность или наименование организации) (Ф., и., о., подпись)

УЧЕТНАЯ КАРТОЧКА (оборотная сторона)

Фото или схематический план



Краткое описание

Плотина Архангело-Пашийского завода устроена на речке Пашии, неподалеку от ее устья, при впадении в р. Вижай. Плотина представляет собой прямую земляную насыпь в центре укрепленную бревенчатыми срубами (свинками) засыпанными землей. В теле плотины сохранился один прорез - вешняковский, рабочий - засыпан. Со стороны пруда тело плотины обложено фашинником и покрыто глиной, со стороны сухого откоса до сер. XX в. существовала каменная подпорная стенка.

Общая протяженность - 205 м, ширина по верху - 25 м, высота - 8 м.