

МИНИСТЕРСТВО КУЛЬТУРЫ РФ.

4. 4. 1.32. 1.

индекс

ПАМЯТНИКИ ИСТОРИИ И КУЛЬТУРЫ РФ. (НЕДВИЖИМЫЕ)

СОЮЗНАЯ РЕСПУБЛИКА РФ.

УПРАВЛЕНИЕ ПО ОХРАНЕ НЕДВИЖИМЫХ ПАМЯТНИКОВ ИСТОРИИ И КУЛЬТУРЫ.

П А С П О Р Т

I. НАИМЕНОВАНИЕ ПАМЯТНИКА Надгробие Г. А. Тарану.II. ТИПОЛОГИЧЕСКАЯ
ПРИНАДЛЕЖНОСТЬ

памятник археологии	памятник истории	памятник архитектуры	памятник монумент иск-ва.
			4

III. ДАТИРОВКА ПАМЯТНИКА 1950 год.IV. АДРЕС (местонахождение) ПАМЯТНИКА г. Москва, Центральный округ,
Лужнецкий пр., 2. Новодевичье кладбище, участок № 3-65-14.V. ХАРАКТЕР
СОВРЕМЕННОГО
ИСПОЛЬЗОВАНИЯ

по первонач. назначению.	культурно-просветит.	туристско-экскурсионное.	лечебно-оздоровительн.	жилые помещения	хозяйственное	не используется
+	музей библ. клуб		больница санаторий дютд.		учреждение торговое промышл. склад	

ПРИЛОЖЕНИЯ:

Фото общего вида - 3.

Фото фрагментов - 2.

Фото интерьеров -

Обмеры: план - 1.

фасад - 2.

схема фотофиксации - 1.

схема кладбищенского участка - 1

Вкладыши -

VI. ИСТОРИЧЕСКИЕ СВЕДЕНИЯ.

а) для памятников монумент. иск-ва - автор, строитель, заказчик, история создания.

Надгробие на могиле летчика, Героя Советского Союза Григория Алексеевича Тарана, выполненное скульптором Г. Н. Постниковым, установлено в 1950 г.

Г. А. Таран (1912 - 1948 г. г.) в предвоенные годы - инструктор Батайской авиационной школы, затем - заместитель командира отдельной авиагруппы международных сообщений Министерства гражданской авиации. Великую Отечественную войну начал капитаном в должности командира транспортного авиационного полка, закончил майором. Трагически погиб на охоте в 1948 г.

б) перестройки и утраты, изменившие первоначальный облик памятника.

В 1998 г. перед постаментом надгробия положена небольшая плита из полированного габбро, обозначающая захоронение Анны Ивановны Таран.

в) реставрационные работы (общая характеристика, время, автор, место хранения документации).

Реставрационные работы не проводились.

VII. ОПИСАНИЕ ПАМЯТНИКА.

а) для памятников монумент. иск-ва - основные особенности композиционного и колористического решения; тексты, материал, техника, размер.

Надгробие находится у самой стены Новодевичьего монастыря в северо - западной части "Старого" кладбища и обращено к проходящей перед ним дорожки южной стороной.

Захоронение занимает небольшую, вытянутую по оси север - юг, прямоугольную в плане территорию (с - 2, 10 x 1, 60 м.), границы которой обозначены бордюром из полированного лабрадорита. Вход в центре передней торцевой стороны отмечен ступенькой; справа от входа на бордюре установлена скамейка из полированного габбро.

Памятник расположен на задней стороне участка и представляет собой бюст из белого мрамора на постаменте из полированного лабрадорита с высоким профилированным цоколем (h - 2, 56 м.) Контрастное сочетание мрамора и темного лабрадорита придает ему особую выразительность.

Бюст - по композиции типичная герма, в которой, наряду с формальной похожестью, характеристикой образа служит парадный мундир с орденами и звездой Героя Советского Союза под распахнутой легкой курткой, а также эмблема авиации - "крылышки" - на передней стороне постамента. Ниже на постаменте помещена позолоченная мемориальная надпись: "Пилоту гражданского воздушного флота Герою Советского Союза Таран Григорию Алексеевичу 1912 - 1948 г. г."

Задняя и боковые стороны постамента гладкие.

б) общая оценка общественной, научно-исторической и художественной значимости памятника.

Характерный для воинских захоронений послевоенной эпохи пример репрезентативного памятника, работы московского скульптора Г. Постникова.

VIII. ОСНОВНАЯ БИБЛИОГРАФИЯ, АРХИВНЫЕ ИСТОЧНИКИ, ИКОНОГРАФИЧЕСКИЙ МАТЕРИАЛ.

Кипнис С. Е., Новодевичий мемориал, М., 1998, стр. 177.

Обмерные планы, фотографии и негативы хранятся в архиве ГУОП г. Москвы.

IX. ТЕХНИЧЕСКОЕ СОСТОЯНИЕ

характеристика общего состояния
для памятников археологии:

для памятников архитектуры и истории:

в интерьере:

для памятников монументального искусства:

	хорошее	среднее	плохое	аварийное
культурного слоя важнейших находок				
конструкций				
стен				
покрытий				
потолковой				
пола				
декора фасадов				
интерьеров				
живописи				
скульптуры				
прикл. иск-ва				
цоколя	+			
постаumenta	+			
скульптуры	+			
грунта				
красочного слоя				

X. СИСТЕМА ОХРАНЫ

а) категория охраны

республиканская	местная	не состоит	вновь выявленный памятник
+			

б) дата и № документа о принятии на охрану Постановление Сов. Мин. РСФСР № 1327
от 30 августа 1960 г.

в) границы охранной зоны и зоны регулирования застройки (краткое описание со ссылкой на утверждающий документ.

Границы охранной зоны не установлены.

г) балансовая принадлежность и конкретное использование Используется по назначению.

д) дата и № охранного документа Охранный № 65.

Дата составления паспорта

Составитель: Шармин П. Н.,

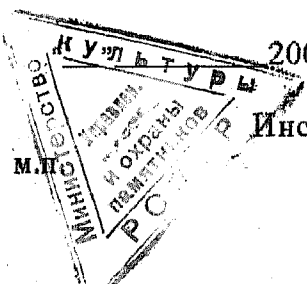
искусствовед .

(ф.и.о., должность или профессия) “

(подпись) “

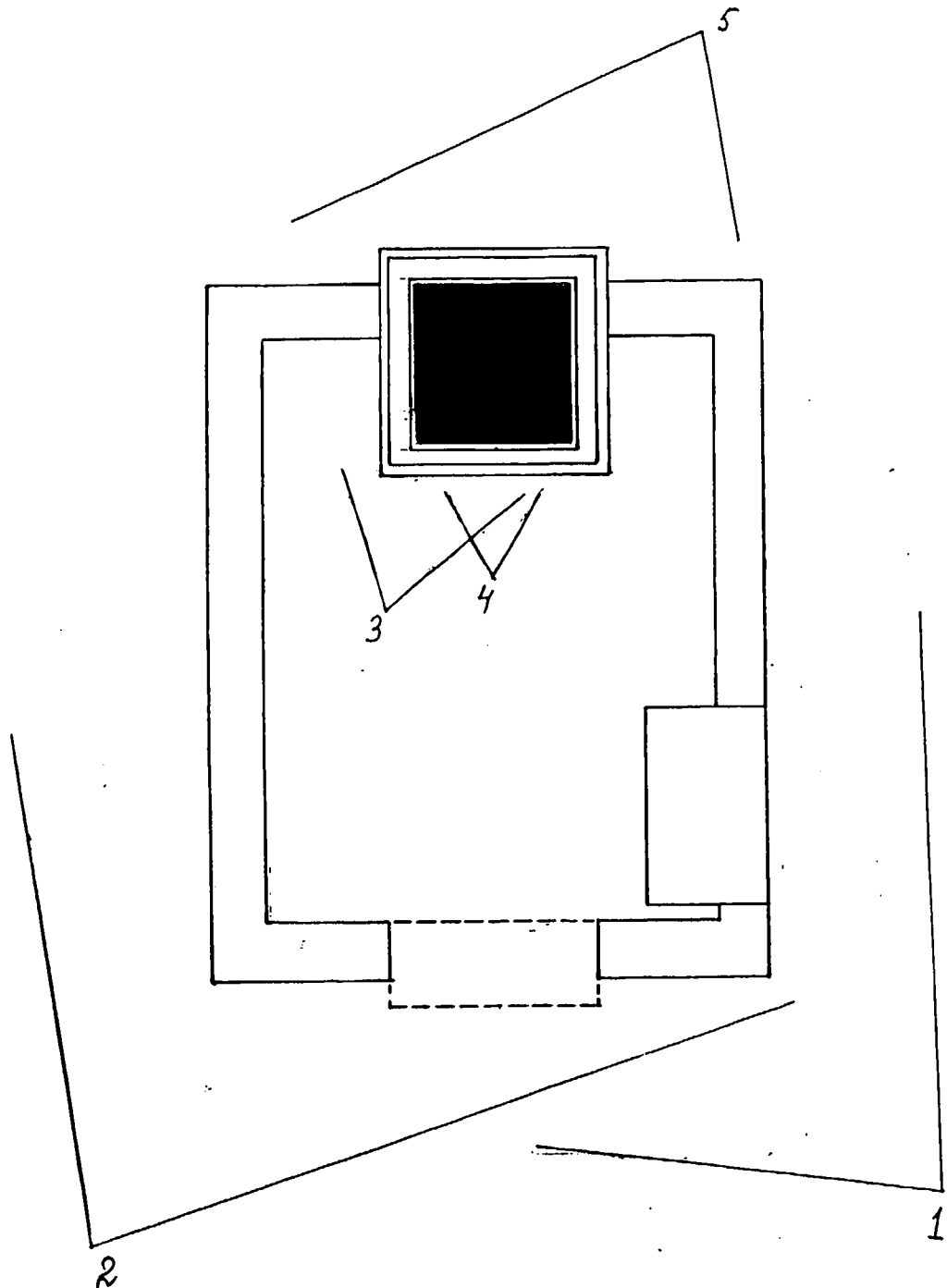
2000 г.

Инспектор по охране памятников _____



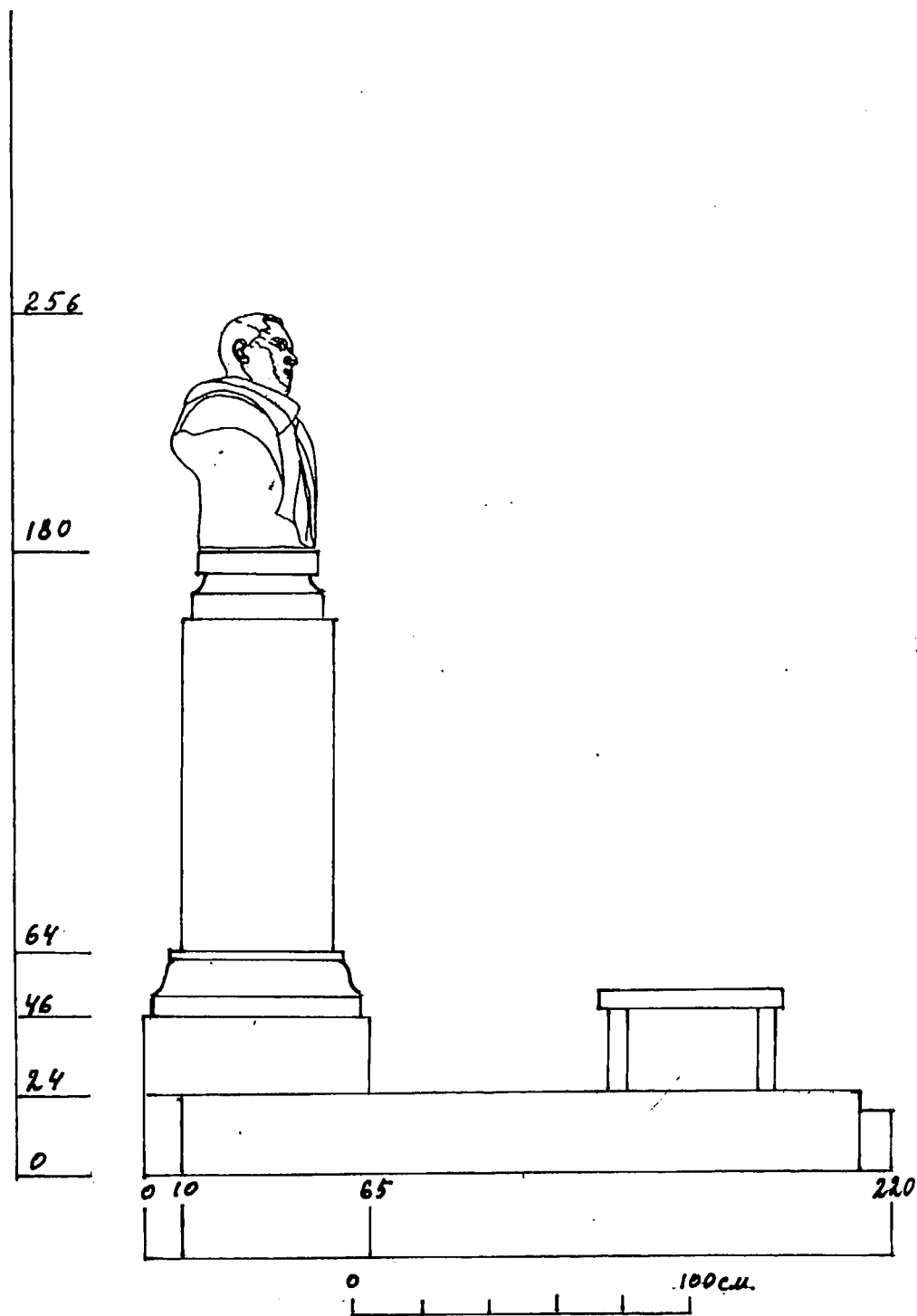
г. Москва. Центральный округ, Лужнецкий пр., 2.
Новодевичье кладбище, участок № 3-65-14.
Надгробие Г. А. Тарану, 1950 г.
Схема фотофиксации.

С.



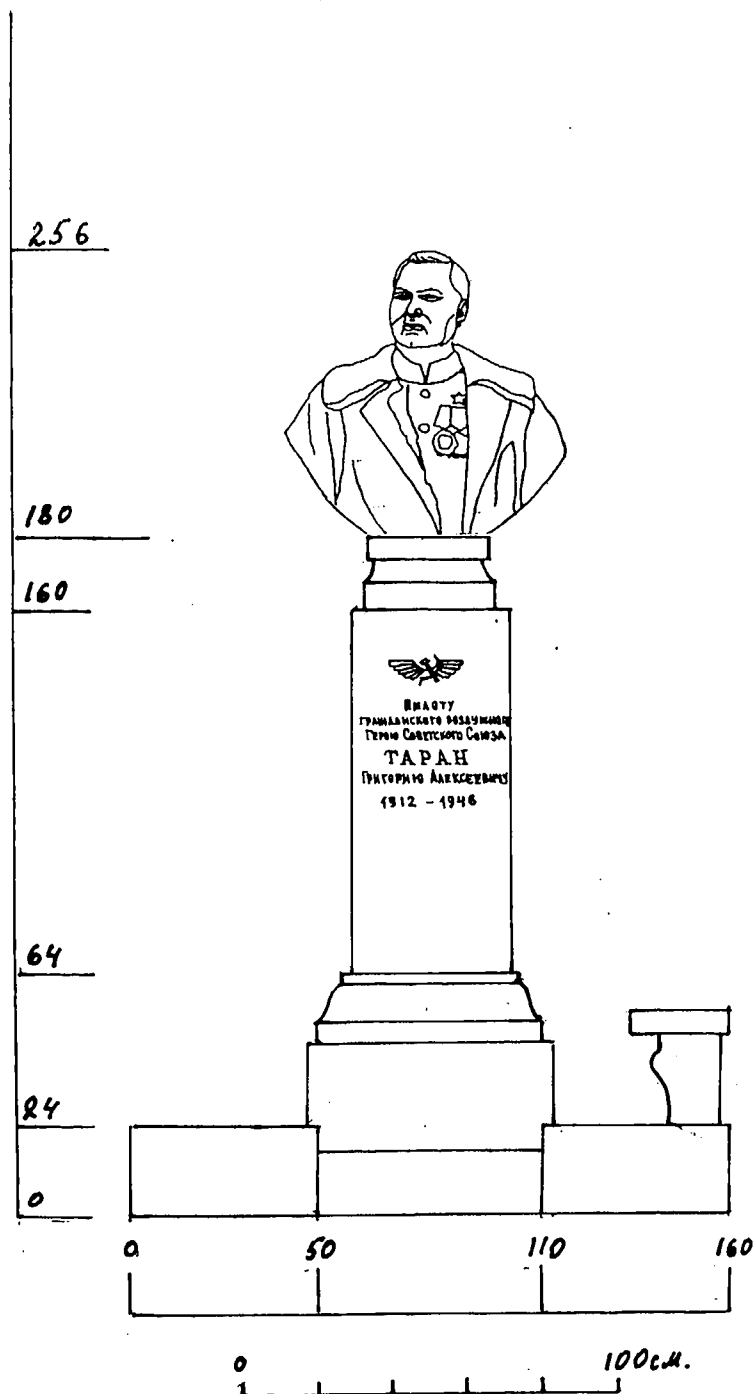
Выполнила: Шармина А. П.,
2000 г.

г. Москва, Центральный округ, Лужнецкий пр., 2.
Новодевичье кладбище, участок № 3-65-14.
Надгробие Г. А. Тарану, 1950 г.
Западный фасад.



Обмер: Шармина П. Н.,
2000 г.

г. Москва, Центральный округ, Лужнецкий пр., 2.
Новодевичье кладбище, участок № 3-65-14.
Надгробие Г. А. Тарану, 1950 г.
Южный фасад.



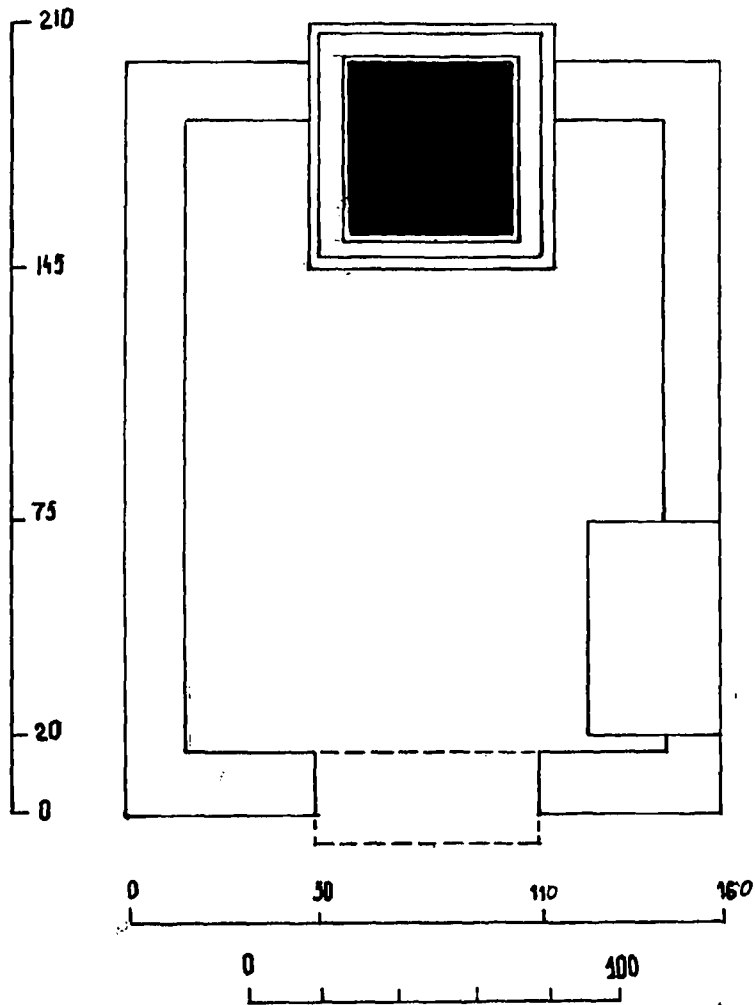
Обмер: Шармина П. Н.,
2000 г.

г. Москва, Центральный округ, Лужнецкий пр., 2.

Новодевичье кладбище, участок № 3-65-14.

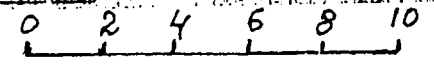
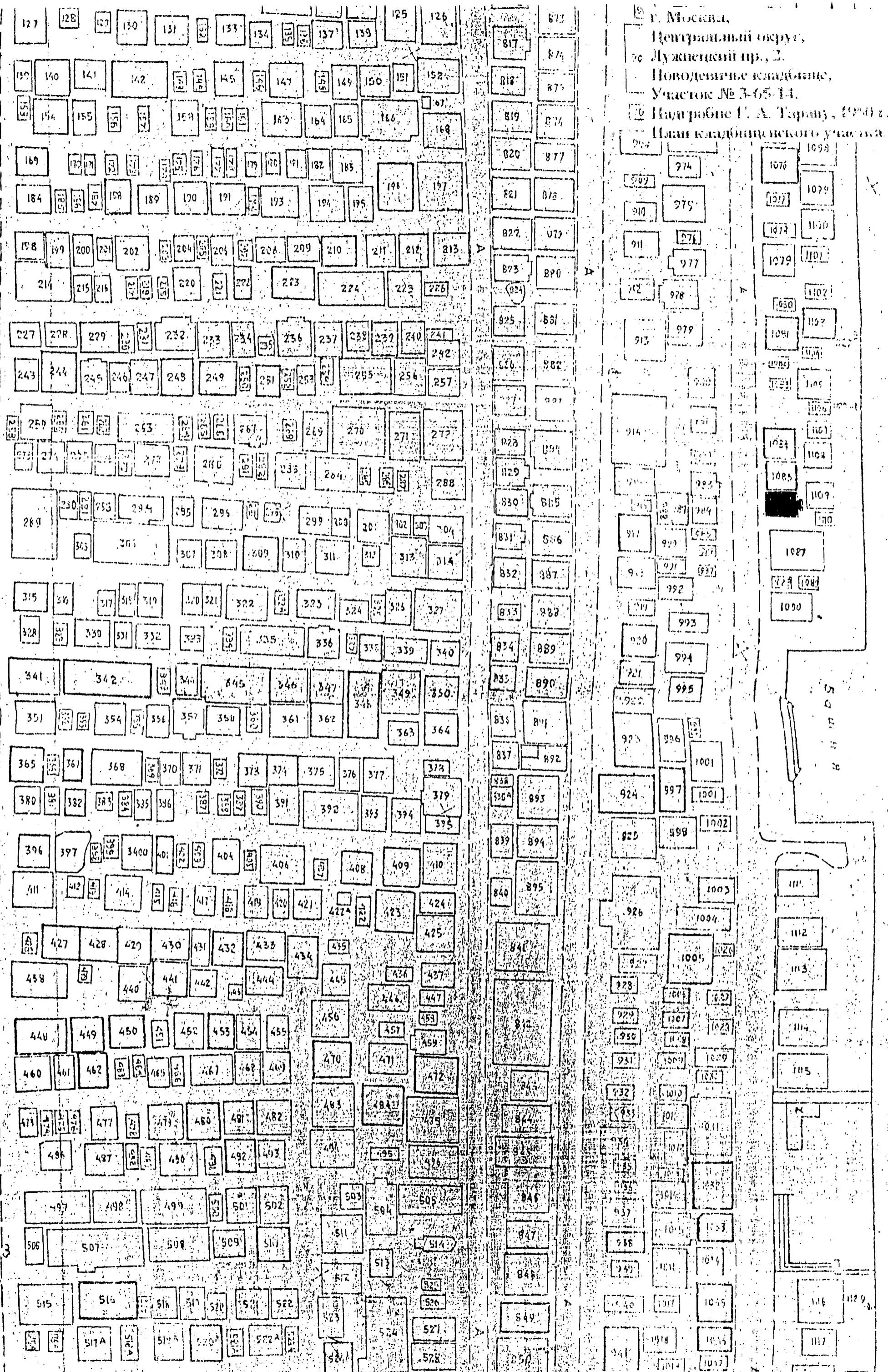
Надгробие Г. А. Тарану, 1950 г.

План.



Обмер: Шармина П. Н.,
2000 г.

г. Москва,
 Центральный округ,
 Лужнецкий пр., 2,
 Новодмитровское кладбище,
 Участок № 3-65-14.
 Надрисован Г. А. Таразу, 1970 г.
 План кладбищенского участка





Родился
Григорьевичу Владимировичу
Григорьевичу Соколову
ТАРАХ
ГРИГОРИИ АЛЕКСЕЕВИЧУ
1912 — 1948





ПИЛОТУ

ГРАЖДАНСКОГО ВОЗДУШНОГО ФЛОТА

ГЕРОЮ СОВЕТСКОГО СОЮЗА

ТАРАН

ГРИГОРИЮ АЛЕКСЕЕВИЧУ

1912 — 1948

УЧЕТНАЯ КАРТОЧКА

I. НАИМЕНОВАНИЕ ПАМЯТНИКА Надгробие Г. А. Тарану.

II. ТИПОЛОГИЧЕСКАЯ ПРИНАДЛЕЖНОСТЬ

ПАМЯТНИК археологии	ПАМЯТНИК истории	ПАМЯТНИК архитектуры	ПАМЯТНИК искусств (объект)
			4

III. ДАТИРОВКА ПАМЯТНИКА

1950 год.

IV. ХАРАКТЕР СОВРЕМЕННОГО ИСПОЛЬЗОВАНИЯ

по первоначаль- ному назначению	культурно- просвети- тельное	туристско- экскурси- онное	лечебно- оздорови- тельное	хозяйст- венное	жилые помеще- ния	не исполь- зуется
+						

V. ХАРАКТЕРИСТИКА ТЕХНИЧЕСКОГО СОСТОЯНИЯ

хорошее	среднее	плохое	аварийное
+			

VI. КАТЕГОРИЯ ОХРАНЫ

республиканская	местная	не состоит	вновь выявленный памятник
+			

наличие утвержденной охранной зоны

да	нет
	+

VII. НАЛИЧИЕ ДОКУМЕНТАЦИИ

паспорт	фото	обмеры	реставрационные материалы.
+	+	+	

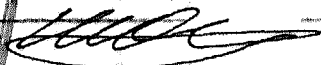
место хранения документации
ДАТА СОСТАВЛЕНИЯ
КАРТОЧКИ 2000 г.

органы охраны		реставрационные мастерские		музеи, архивы, н.и.
республиканские	местные	республиканские	местные	
+	+			

Составитель: Шарин П. Н., искусствовед.

Инспектор по охране памятников.

Подпись




УЧЕТНАЯ КАРТОЧКА (оборотная сторона)

Фото или схематический план.

Краткое описание

Захоронение Героя Советского Союза, летчика Г. А. Тарана занимает небольшую прямоугольную в плане территорию, границы которой обозначены бордюром из полированного габбро. Памятник расположен на задней стороне участка и представляет собой бюст из белого мрамора на постаменте из полированного лабрадорита с высоким профилированным цоколем. Контрастное сочетание мрамора и темного лабрадорита придает ему особую выразительность. Бюст - по композиции типичная герма, в которой, наряду с формальной похожестью, характеристикой образа служит парадный мундир с орденами и звездой Героя Советского Союза под распахнутой летной курткой. На передней стороне постамента высечена позолоченная мемориальная надпись.

Характерный для воинских захоронений послевоенной эпохи пример репрезентативного памятника, работы московского скульптора Г. Постникова.

