

П А С П О Р Т
на ПАМЯТНИК АРХИТЕКТУРЫ.

Новый охран- ный №	Старый охран- ный №.	Наименование и адрес памятника.	Основная дата памятника.
		<i>Собор С. Николаевского Мужского монастыря Старая Ладога Волховского района</i>	<i>первая половина XV в.</i>

1. Даты основных пристроек и перестроек:

1668г

2. Автор, строитель, заказчик:

3. Произведения живописи, скульптуры и декоратив-
ного искусства, связанные с памятником:

отсутствуют

4. В чем водоний находится памятник:

Ленинградском Государственном

5. Кем и как используется:

Ленинградским Государственным, как музей-заповедник

6. Техническое состояние памятника:

Общее состояние - удовлетворительное.

2 главы трапезной решетки.

*Полы каменные - заплата из дерева и мажурою
Собор находится внутри кирпичной монастырской
ограда. Внутренние ворота (с восьмигранной шпилькой -
от реки Волхов) - относятся к XVIII веку и требуют
решения.*

7. Тип, материал и основные конструкции:

Собор двухэтажный, одношпоровый,
с тремя абсидами и приделом.

8. Краткая история памятника:

Есть основания полагать, что Николаевский
монастырь существовал ранее половины XV в.
В XVII и XVIII в.в. он находился в упадке, и даже
утратил самостоятельное существование.

Урсы восстановлен в 1668 г.; затем он был
поправлен в 1797 и 1837 гг. В 1841 г. произошёл
пожар. К 1848 г. отмоклила каменная
живопись. Придел усурен в 1695 г. В 1826 г.
он поднят выше, окна кровити вновь.

Придел в шир. св. шур. Антоний - в 1827 г. пере-
несен в нижнее помещение, с устройством
иконостаса; в 1852 г. он обновлен, вместе с
иконостасом.

(Истор. вост. вост. в С.-Петербург. старши II 81-142)

10. Основная литература и иконография:

- 1- «Известия Института археологических комиссий»
Впл. 34 1910г. стр 6-11
- 2- Н.Ф. Романченко «Святые и древности С. Савона»
СПб 1902

II. Как и когда обмерен памятник, место хранения чертежей обмера и проекта.

Схематический обмер и фотодубликация
выполнены в 1949 году арх.-художником
Волгегманном Г.В.

Материал хранится в Ленивархотделе.

12. Осведомлен: Проведено:

В 1949г. - Ленивархотдел - арх.худ. Волгегманн Г.В.

Примечания:

На стене Собора Ленигосуниверситета
в 1946г. установлена охранная доска
с текстом Управления по делам
Архитектуры.

Дата составления
паспорта:

" 26 " ... VI ... 1949 г.

Паспорт составил:

... Волгегманн Г.В. ...



ОТДЕЛ ПО ДЕЛАМ АРХИТЕКТУРЫ ПРИ ЛЕНИНГРАДСКОМ
ОБЛАСПОЛКОМЕ

П А С П О Р Т
на памятник архитектуры

Номер окреп- ный №	Старый окреп- ный №	Наименование и адрес памятника	Основная дата па- мятника
		Собор Успенского монастыря. Дача Лазо Волынский район Ленинградская обл.	<u>XV</u> <u>XVII - XVIII</u>

1. Дата постройки и перестройки: 1827 г. и 1841 г.
2. Автор, строитель, заказчик:
3. Произведения искусства, скульптуры и декоративного искусства, связанные с памятником:
Рисунки скульптур
4. В чьем ведении находится памятник: *Ленинградский музей-заповедник*
5. Кто и как используется: *Музей-заповедник*
6. Техническое состояние памятника:
Удовлетворительное

10. Основная литература и картография:

СМН № 34 1910г. стр 6-11.

11. Кто и когда обмерен памятник, место хранения чертежей обмера:

Сухоминический обмер здания
фотодубликаты и акты тех. инж.
вотоминия в САЧ. Арх. к-д.

12. Обследования:

Вотерманский Г.В.
Мурманская Хранения в
Ленинградском архиве.

Примечания:

В 1967г. утрачена не
своей охранной копией.

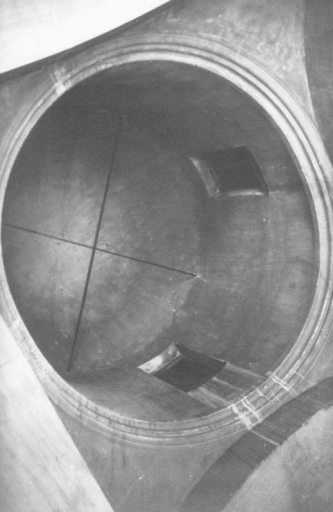
Дата составления

Паспорт составил

Л. В. 1

1949 г.

Архив. Вотерманский.

























ПАМЯТНИКИ ИСТОРИИ И КУЛЬТУРЫ СССР

(НЕДВИЖИМЫЕ)

СОЮЗНАЯ РЕСПУБЛИКА РОССИЯГЛАВНОЕ УПРАВЛЕНИЕ ОХРАНЫ, РЕСТАВРАЦИИ И ИСПОЛЬЗОВАНИЯ ПАМЯТНИКОВ
(включительно) РЕПУБЛИКАНСКОГО УРОВНЯ (включительно)

ИСТОРИИ И КУЛЬТУРЫ МИНИСТЕРСТВА КУЛЬТУРЫ РОССИИ

ПАСПОРТ

МОНАСТЫРЬ ИВАНОВСКОЙ СТАРОЛАДОНСКИМ.

I. НАИМЕНОВАНИЕ ПАМЯТНИКА СОБОР ИВАНОВ ЧУДОТВОРЦАII. ТИПОЛОГИЧЕСКАЯ
ПРИНАДЛЕЖНОСТЬ

памятник археологии	памятник истории	памятник архитектуры	памятник монумент. иск-ва
		4	

III. ДАТИРОВКА ПАМЯТНИКА (или дата исторического события, с которым связано возникновение памятника — для памятников истории).

1688, 1688 гг., XIX в., 1910-1913 гг.IV. АДРЕС (местонахождение) ПАМЯТНИКА Ленинградская обл., Волховский р-н,
(АССР, край, область, район, автономная обл.)с. Старое Ладога.

административный округ, населенный пункт, путь сообщения)

V. ХАРАКТЕР
СОВРЕМЕННОГО
ИСПОЛЬЗОВАНИЯ

не переносит, вывозимое	культурно-просветит.	туристско-экскурсион.	лабораторно-исследовательск.	малые памятники	производственное	не используется
	музей, кафе, клуб		банк, школа, а/ста.		участок торгов, промышленный склад	+

ПРИЛОЖЕНИЯ:

Фото общего вида — 5
 Фото фрагментов — 9
 Планы — 1
 Обмеры: план —
 фасад —
 разрез —
 Схематический план
 охранной зоны —
 схема фотофиксации — 1

всего — 5 с.

VI Б. Волховский
 кафе. Зафот.
 Все сфотограф.
 на фото.
 репрод.

VI. ИСТОРИЧЕСКИЕ СВЕДЕНИЯ:

- | | | | |
|----|---|--------------------------------------------------------|-----------------------------------------------------------------------------------------------------------------------|
| а) | } | для памятника археологии | — история возникновения, кем и когда производилась раскопка, место хранения коллекций. |
| | | для памятников истории | — история возникновения; краткая характеристика событий и лиц, в связи с которыми объект приобрел значение памятника. |
| | | для памятников архитектуры и монументального искусства | — автор, строитель, заказчик, история сооружения. |

Соборная церковь во имя святителя и чудотворца Николая была построена в 1668 г. лядским посадским человеком Антипом Романовым Гиблям по заказу монастырской братии. Церковь была построена на месте более древнего храма того же имени. Точных известий о времени постройки этого храма нет. А.Н.Карпиченков на основе разведочных археологических работ, приведенных в 1973 г., предполагает, что план ныне существующего здания собора точно повторяет план древнего храма, который по своей планировочной структуре должен быть отвечать к типу небольших посадских храмов, сложившихся в Новгороде к концу XII в. Из четырех древних описаний, зафиксированных в конце XIX в., древнейшим относится к 1541 г. В первом описании Никольского монастыря 1628 г. сказано, что церковь во имя Николая чудотворца рассматривалась. Предполагалось, что это могло принадлежать или владеть «враждебных действий шведов» в 1611 г., так и «владельцы ветхости церкви». Вновь построенная в 1668 г. церковь первоначально имела три престола. После постройки собора внутреннее убранство состояло из ясиа, о чем упоминается в описи 1703 г. О первоначальной росписи храма точных данных нет. Но при капитальном ремонте, который производился в 1910-1913 гг., в акте осмотра работ от 7 августа 1910 г., подписанный архитектором А.П.Александровым и настоятелем монастыря Арсением, отмечено, что внутри барабана под ^{б) реставрация в утраты, включение персональный облик памятника.} ^{см.прод. С.1.} В 1696 г. указом новгородского митрополита Корнилия разобрана церковь Тихвинской богородицы в Звениском монастыре и построен придел "в том же наименовании в Лядоце в Никольском монастыре". Одновременно к западному фасаду храма пристроена палатка с двумя "выходами" и крыльцами. К 1703 г. ^{см.прод. С.1.}

а) реставрационные работы (облик характеристика, время, автор, место)
 Реставрационные работы ведутся с начала 1960-х годов. Автор проекта реставрации — архитектор Гусова С.Г. Документация хранится в АРМ I Ленинграда института "Спецпроектреставрация". Заменены конструкции покрытий и кровля.

а)	для памятников архитектуры	— характер архитектурного стиля, возможные подходы.
	для памятников истории	— характеристика памятника, даты, время установления мемориальной доски.
	для памятников архитектуры	— основные особенности планировочной, композиционно-пространственной структуры и конструкции; характер декора фасадов и интерьеров; наличие мозаики, скульптуры, прикладного искусства; строительный материал, основные габариты.
	для памятных документов, монет	— основные особенности композиционного и иллюстративного решения; текст, материал, техника, размер.

Собор Николая Чудотворца вместе с церковью Иоанна Златоуста и колокольней занимает его-восточную часть почти прямоугольной территории монастыря, кроме того собор вместе с настоятельским корпусом составляет срединную композиционную ось в монастырском комплексе.

В настоящее время собор представляет собой четырехстолпный, крестовокупольный, одностовпный храм на подклете, с тремя апсидами. Основной объем собора перекрыт вальмовой крышей, над которой возвышается шпильчатая барабан с главной купольной формой, увенчанный восьмикрестным крестом. Планы первого и второго ярусов идентичны. На первом ярусе столбы имеют крестовообразную форму, на втором — прямоугольную. На втором ярусе в западной апсиде имеются остатки двух лопаток, ведущих на выше утраченные порталы, находившиеся в западном поперечном покое.

Натурные исследования показали, что фундамент как таковой вычленить невозможно. Собор стоит на основании более ранней постройки (X II в.). Стены памятника по своему материалу однородны, так как являются результатом неоднократных перестроек собора. В своей основе они сложены известняковым раствором на известковом растворе с вычленением кирпича XII — XV вв. Своды первого яруса трехцентровые выложены из известняковой плиты. Столбы первого яруса наиболее древние и сложены из рядов набиных плит на известковом растворе с периодическим повторением рядов кирпича. Столбы второго яруса выложены из известняковой плиты. Коробовые своды второго яруса выложены также из известняковой плиты.

б) облик здания общественной, научно-исторической и художественной значимости памятника. см. прил. 0.3.

Собор представляет собой древний тип четырехстолпного, крестовокупольного храма на подклете.

IX. ТЕХНИЧЕСКОЕ СОСТОЯНИЕ

характеристика объекта исследования:

для памятников архитектуры

культурного слоя
элементов ансамбля
конструкций
стен
перекрытий
потолков
пола
декора фасадов
интерьеров

и материалы:

железные
сталь
бронза, латунь

для памятников монументального искусства

скала
постамента
скульптуры
группы
карниза
архитектурного слоя

хорошо	средне	плохо	аварийно
	+		+
			+
			+
			+
			+

X. СИСТЕМА ОХРАНЫ:

а) категория охраны

охраняется	не охраняется	не охраняется	не охраняется
		+	

б) дата и № документа о охране по адресу Постановлением Совета министров РСФСР
от 30 августа 1960 г. № 1377.

в) границы охраняемой зоны и зоны регулирования застройки (краткое описание со ссылкой на утверждающий документ)

Не разработаны.

г) наличие принадлежности и характера использования: На основе Указа Совета культуры Демократического облисполкома; не используется.

д) дата и № охранного документа Охранного обязательства нет.

Для составления паспорта

Составитель: Бирюков И.М., С.Н.С.

I декабря 62 197 г.

Забегина Л.А., М.И.С.

Бусин В.К., В.В.В.

Поскин А.В.

Инспектор по охране памятников

И.С.С.
(подпись)



3.4. I.29.4

Монастырь Никольский Ста-
роладовский. Собор Нико-
лая Чудотворца.

VI. а)

грубой росписью масляными красками была обнаружена старая роспись, "представлявшая из себя, быть может, фигуры четырех евангелистов, помещенных в междустолбных столбушках". Далее в акте сказано: "Роспись сделана водными красками и обрелась в цветную пыль легко не только стираемую рукой, но даже сдуваемой".

VI. б)

Соборная церковь имела три придела: во имя иконы Тихвинской божьей матери, во имя Благовещения, во имя великомученика Дмитрия.

Между 1713 и 1718 гг. разобраны малые главы над Благовещенским и Дмитриевским приделами. Небольшими ремонтами глав, кровли и крестов производились в 1718 г., 1726 г., 1732 г., 1736 г.

В 1756 г. и 1758 г. в самой соборной церкви при строителе Иларионе Молчановском произведены мелкие ремонтные работы и устроен иконостас.

1763 г. - ремонт в Тихвинском приделе. В том же году почищены кирпичные полы в церкви.

1771 г. - монастырь упразднен из-за плохого состояния монастырских строений.

1777 г. - принято решение о возобновлении монастыря.

Между 1792 г. и 1815 г. был произведен ремонт крыши церкви, в подплетях Тихвинского придела и самой церкви устроено училище, для чего в стенах прорублены окна и двери.

1826-28 гг. - перестроен Тихвинский придел: возведены новые

Монастырь Никольский Старо-
ладожский. Собор Николая Чу-
дотворца.

У1. б)

стены второго этажа. 1827 г. - в подклет Тихвинского придела перене-
сен Антипиевский придел, а в помещении последнего устроена ризница.

1836-1840 г. - заложена внутренняя лестница, пробиты арочные
проемы в северной и западной стенах собора, разобраны стены угловых
камер на хорах, выложены заново западные своды церкви.

1838-39 гг. - деревянная кровля заменена железной.

С 1847 г. в храме было три придела: в первом этаже (подклете)
расположен придел в честь Пресвятой Богородицы, с севера
(как и ранее) - Тихвинский придел, под ним - Антипиевский. 1848 г.
вновь расписаны стены собора. 1862 г. - стромантирован Антипиев-
ский придел.

1898 г. - произведен мелкий ремонт собора и поставлен новый
иконаostas.

1910-1913 гг. - возведены новый придел и паперть по проекту
архитектора А.П.Аппаксия, а также произведен общий ремонт храма.
Строительные работы велись под наблюдением Археологической комиссии
Закладка нового придела в честь Тихвинской иконы Пресвятой Богороди-
цы состоялась 25 июля 1910 г.

На строительство было выделено 16530 рублей 50 коп. Все стро-
ительные работы были завершены к августу 1913 г. В Акте осмотра
перестроенного соборного храма от 11 августа 1913 гг. сообщается
о следующих произведенных работах: 1) капитальный ремонт всего
храма внутри и снаружи с обращением главного Никольского придела
и придела в честь иконы Тихвинской божьей матери из холодных в

3.4. I.29.4

Монастырь Никольский Старо-
ладомский. Собор Николая
Чудотворца.

У I. б)

в тепле; 2) ветхая пристройка к храму с северной стороны, вклю-
чавшая в себя внизу придел во имя св.мученика Антипа, а наверху
придел в честь Тихвинской иконы Божьей Матери, заменена новой ка-
менной двухэтажной, в которой нижний предел упразднен и там устро-
ена ризница, верхний ее этаж сохранен в прежних размерах; 3) пе-
рестроена паперть с заменой всех деревянных частей каменными с
устройством новых каменных стен и сводов, сделана новая каменная
лестница в верхний храм, а также пристроен каменный тамбур с дву-
хатной крышей. С 1910 г. по 1912 г. мастером Егором Никифоровым Ва-
сильевым иконостае в храме был покрыт дополнительной резьбой и
вновь позолочен. Освящение вновь отремонтированного храма совершено
12 сентября 1913 г. В 1920-50-х гг. здание обветшало. Состояние ава-
рийное.
1958 г. - придел в честь иконы Тихвинской божьей матери и па-
перть с крыльцом были разобраны.

У II. а)

(за исключением юго-западного и юго-восточного, которые сложены
из кирпича). Подпружные арки между столбами и стенами из кирпича на
известковом растворе. Парус, барабан и купол также из кирпича на
известковом растворе. Проемы стен в основном сложены из кирпича за
исключением более древних (на западном и северном фасадах). Полы
не сохранились. Фрагменты внутренней лестницы имеют ступени из
известнякового камня. Фрагменты ступенчатых сводов лестницы выло-
жены из того же камня. Конструкция крыши стропильная, с обрешеткой.

3.4. I.29.4

Монастырь Никольский Старо-
ладожский. Собор Николая
Чудотворца.

УП. а)

Конструкция маковицы состоит из бревенчатых столбов, подкосов и досчатых журавцов со сплошной обшивкой.

Северный, южный и западный фасады расчленены (каждый из них) широкими лепетками на три неравных проема, центральные из которых — наиболее широкие. Средние лепетки северного фасада утрачены. Премы на фасадах составляют три яруса. Три проема второго яруса западного фасада имеют арочные перемычки. Остальные проемы на фасадах имеют лучковые перемычки, за исключением центрального входа в подклет, который устроен прямоугольным. Центральный проем третьего яруса западного фасада, западный проем третьего яруса северного фасада сохранили первоначальную форму. Венчаются фасады общим для всего здания двухчастным карнизом с большим выносом. Верхняя часть карниза выложена из лещанного кирпича.

Восточный фасад определяет сочетание трех одинаковых по высоте, пониженных на одну четверть относительно основного объема, апсид. Поперечные размеры апсид не одинаковы. Наибольшая из них — средняя, наименьшая — южная. Склонные проемы размещены в два яруса по оси каждой апсиды. Стены апсид завершаются двухступчатым карнизом и полукупольным покрытием.

Барабан имеет четыре оконных проема, ориентированных по сторонам света. На уровне лучковых перемычек прямоугольных проемов выложен пояс бегунки. Верхний пояс бегунки устроен под карнизом барабана.

Фасады собора не оштукатурены.

Монастырь Никольский Старо-
ладожский. Собор Нико-
лая Чудотворца.

УП. а)

Стены собора изнутри не оштукатурены, за исключением сводов
внутристенной лестницы (известковая обмазка) и парусов барабана
(штукатурка, окрашенная в голубой цвет). Живописи, скульптуры, эле-
ментов прикладного искусства в интерьере нет.

Строительный материал: фундаментной части - известняк в ва-
лунином камне; стен столбов и сводов - известняк и кирпич; подпруж-
ных арок, парусов, барабана и купола - кирпич; конструкторский краш и
маковницы - дерево; кровли - листовая оцинкованная сталь.

Основные габариты: 18,0 x 14,0 м.

УП. ОСНОВНАЯ БИБЛИОГРАФИЯ

1. ЛГИА. ф.857, оп.1, т.2, д.203.(Очерк истории Староладожского
Николаевского монастыря), л.5,8, 19 об., 20 об., 203 об., 243, 243
об.
2. ЛГИА, ф.857, оп.1, д.1, л.137, 139-140; оп.1, д.34, л.331,403 об.;
оп.1, д.67, лл.238, 243, 243 об.;оп.1, д.59, л.1, 3 об, 4, 4 об.;
оп.1, д.108, л.40 об- 50 об, 18 об - 19 об, 47 об. 48 об. 75 об.
3. ф.857, оп.2, д.67, л.278; д.18, л.15 об, 16, 1-12; д.23, л.60 об,
1,2,4,4 об; д.39, л.16, 22; д.45, л.2,20 об, 3; д.48, л.1-17 об.;
д.50, л.2 об; д.52, л.11; д.64, л.12, 14; д.80, л.40 об; д.81, л.2;
д.105, л.4, 4 об; д.115, л.1, 4, 6, 8а, 10, 10 об, 11, 13, 34 об,
45, 48, 51, 52; оп.2, д.73, л.39-40.
4. ЦИИ, ф.815, оп.5, д.78, л .12,13, 13об. 20.





























МИНИСТЕРСТВО КУЛЬТУРЫ СССР ПАМЯТНИКИ ИСТОРИИ И КУЛЬТУРЫ СССР (недвижимые)

Гос. Главное управление охраны памятников

СОЮЗНАЯ РЕСПУБЛИКА Ленинградская обл., Волковский р-н, с. Саврань Лядога

Адрес (СССР, край, область, район, автономная обл.; национальный округ; населенный пункт)

УЧЕТНАЯ КАРТОЧКА

№ 0009

Николай Лудотворца.

I. НАИМЕНОВАНИЕ ПАМЯТНИКА

II. ТИПОЛОГИЧЕСКАЯ ПРИНАДЛЕЖНОСТЬ

ПАМЯТНИК археологический	ПАМЯТНИК исторический	ПАМЯТНИК архитектурный	ПАМЯТНИК монумент. Ис-во
		+	

III. ДАТИРОВКА ПАМЯТНИКА

1668, 1688 гг., XIX в., 1910-1913 гг.

IV. ХАРАКТЕР СОВРЕМЕННОГО ИСПОЛЬЗОВАНИЯ

по первоначальному назначению	культурно-просветительное	туристско-экскурсионное	достопримечательный	жилая постройка	хозяйств-венное	по назначению
						+

предлож. по исполн.

V. ХАРАКТЕРИСТИКА ТЕХНИЧЕСКОГО СОСТОЯНИЯ

хорошее	среднее	плохое	аварийное
			+

VI. КАТЕГОРИЯ ОХРАНЫ

создан	республ.	местная	не создан
	+		

планше утвержденного охр. зоны

да нет

VII. НАЛИЧИЕ ДОКУМЕНТАЦИИ

план	фотография	обмеры	реставрационные материалы
	+	+	+

место хранения документов

Источники карт	органы охраны		реставрационному мастерские		музей, архив
	союзный	республиканский	республиканский	местные	НИИ
+	+	+			+

М. П. Зиборова В.К. М.И.С.

Посылин А.В.

Составитель

Инспектор по охране памятников

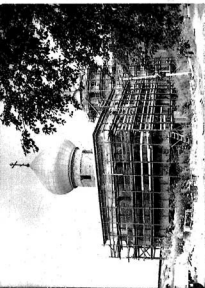
(Ф., и., о., должность или профессия, подпись)

(Ф., и., о., подпись)

Зиборова В.К.

Посылин А.В.

Фото или схематический план



Собор построен в 1668 г. Архитеп Гиблим по заказу монастырской братии на месте более древнего храма. В 1695 г. была сделана значительная пристройка к собору. В XIX в. собор неоднократно перестраивался. В 1910 - 1913 гг. возведены новый придел и паперть по проекту архитектора А. П. Аллансина, а также произведен общий ремонт храма. В 1968 г. новый придел и паперть были разобраны.

Собор занимает юго-восточную часть почти прямоугольной территории монастыря. Кроме того собор вместе с настоятельским корпусом составляет среднюю композиционную ось в монастырском комплексе. Собор представляет собой четырехстолпный, крестовокупольный, одноярусный храм на подмосте, с тремя апсидами. Основные габариты: 18,0 x 14,0 м.

Собор представляет собой древний тип четырехстолпного, крестовокупольного храма на подмосте.