

~~Государственная инспекция по охране памятников~~  
наименование республиканских органов охраны памятников

Министерства культуры РСФСР

6010048000

# ПАСПОРТ

I. Наименование памятника Церковь Вознесение (новое) бывшего Нововознесенского девичья монастыря

II. Типологическая принадлежность	Памятник археологии	Памятник истории	Памятник архитектуры	Памятник монументального искусства
				4

III. Датировка памятника (или дата исторического события, с которым связано возникновение памятника — для памятников истории)

Точной даты основания монастыря и построения церкви нет.  
 Принятая в литературе дата построения церкви — 1467 г.

IV. Адрес (местонахождение) памятника г. Псков, ул. Некрасова, 20 (во дворе)  
(АССР, край, область, район,

автономная область, национальный округ, населенный пункт; пути подъезда)

## V. Характер современного использования

По первоначальному назначению	Культурно-просветительное	Туристско-экскурсионное	Лечебно-оздоровительное	Жилые помещения	Хозяйственное	Не используется
	Музей + библиотека клуб		Больн. Санат. Дютд.		Учрежд. Торгов. Промыш. склад	

Приложения: Фото общего вида — 1  
 Фото фрагментов — 2  
 Генплан —  
 Обмеры: план — 1  
           фасад —  
           разрез —  
 Схематический план охранной зоны —

## VI. Исторические сведения

для памятников археологии	История возникновения, кем и когда производилась разведки и раскопки, место хранения коллекций.
а) для памятников истории	История возникновения; краткая характеристика событий и лиц, в связи с которыми объект приобрел значение памятника.
для памятников архитектуры и монументального искусства	Автор, строитель, заказчики, история создания.

Летописных сведений о времени основания Ново-Вознесенского монастыря и построения церкви нет. Л.А.Творогов относит основание монастыря и создание храма ко 2-й четверти XIV в. на основании данных синодика Нововознесенского монастыря (конца ХУП-начала ХУШ вв.). Ю.П.Спегальский датирует церковь ХУI в. Самые ранние упоминания о Ново-Вознесенском женском монастыре относятся к 1584-87 гг. в связи с описанием его земельных владений в писцовых и оброчных книгах. Он называется "...Вознесения Господня с Полонища...", "...Вознесенский новодевич монастырь, что во Пскове на Полонище у Нового креста...", "...что во Пскове на Романихе..."

По описи монастыря 1763 г. в нем значится церковь с приделной каменной, с двумя престолами (в придельной во имя Богоматери Одигитрии Смоленской), с левой стороны палатка небольшая каменная, церковь крыта тесом, главы (две) обиты "белым" железом, кресты железные, один из них позлащен. Колокольня каменная, с четырьмя колоколами (из них два малых), главный храм и придельный имели притворы. Под церковью были два каменных погреба.

Все монастырские строения были деревянными: это-две кельи настоятельницы монастыря, с двором, шесть монашеских келий, житница одна и небольшой сад. Вокруг монастыря была деревянная, в стобы забранная" ограда с двумя воротами и караульной избой.

По штатам 1764 г. Ново-Вознесенский монастырь был упразднен, а церковь обращена в приходскую. К концу ХУШ в. церковь сильно обветшала, особенно ее придел, в котором с 1817 г. службы не велось.

б) перестройки и утраты, изменившие первоначальный облик памятника

В конце ХУП в. церковь была сильно перестроена: ее разобрали до половины, выломали 4 столба, сделали новый свод, главу, новые окна (больше старых) с железными решетками, а также переделано было частично и внутреннее убранство церкви.

В 1710 г. на церкви горела глава с крестом и была починена; в 1830 г. был разобран обветшавший придел во имя Богоматери Одигитрии Смоленской.

С 1887 по 1890 гг. производился ремонт церкви; была устроена новая глава и вм сто деревянной кровли сделана железная, оштукатурены и выбелены стены, устроено новое деревянное крыльцо- закрытое с дверями.

в) реставрационные работы (общая характеристика, время, автор, место хранения документации)

Реставрационные работы не производились.

## VII. ОПИСАНИЕ ПАМЯТНИКА

для памятников археологии	Характер культурного слоя, важнейшие находки.
для памятников истории	Характеристика памятника; наличие, текст и время установления мемориальной доски.
а) для памятников архитектуры	Основные особенности планировочной композиционно-пространственной структуры и конструкций; характер декора фасадов и интерьеров; наличие живописи, скульптуры, прикладного искусства; строительные материалы, основные габариты.
для памятников монументального искусства	Основные особенности композиционного и колористического решения; тексты; материал, техника, размер.

Церковь представляет собой сложную композицию, состоящую из четверика, притвора с западной стороны и крыльца, переделанного в XIX в. в закрытое помещение. С Северной стороны четверика имеется палатка с притвором, к которому с запада примыкает 3-столпная 2-пролетная звонница, возведенная на кладовых и погребах. Четверик двухапсидный, одноглавый бесстолпный кубической формы, перекрытый сомкнутым сводом. Над оконными проемами — распалубки. Стены стянуты металлическими связями. Притвор почти квадратный в плане перекрыт коробовым сводом с распалубками над оконными проемами.

Палатка с левой стороны четверика (видимо, в древности, это была придельная церковь), прямоугольной формы в плане, вытянутая по оси восток-запад, перекрыта сомкнутым сводом, переходящим в коробовый свод в западной части. К палатке примыкает притвор, перекрытый сомкнутым сводом, переходящим в коробовый в южной части.

В северо-западной части храма устроена трехстолпная, двухпролетная звонница. Первый этаж ее, сообщающийся с храмом, представляет собой почти квадратное в плане помещение, перекрытое коробовым сводом, с распалубком над дверным проемом. На второй этаж звонницы ведет лестница в южной стене, которая в настоящее время заложена на западной и северной стене, на уровне 2-го этажа, шелевидные оконные проемы.

В подклет звонницы ведет лестница с западной стороны. Это небольшое помещение, перекрытое коробовым сводом. В южной стене его окно со ступен-

б) общая оценка общественной, научно-исторической или художественной значимости памятника.

Церковь Вознесенье Новое несмотря на значительные переделки не утратила своей художественной ценности: в первоначальном виде сохранилась звонница, она опубликована во многих изданиях и приобрела большое значение, как одна из наиболее характерных и красивых древних псковских звонниц.

Четверик, хотя и переделывался при реконструкциях, в основных пропорциях, в членениях фасадов и других деталях сохранил образ древних псковских храмов.

## VIII. Основная библиография, архивные источники, иконографический материал.

- Окулич-Казарин Н.Ф. Спутник по древнему Пскову. Псков, 1913 г. стр. 164  
 Спегальский Ю.П., Псков., М.-Л., изд. "Искусство", 1963, стр. 197-199  
 Творогов Л.А. О датировке двух памятников псковского зодчества. В сб.: "Архитектурное наследие", 1963, № 15 стр. 182-184.  
 Грабарь И. История русского искусства. М., изд. "Изобразительное искусство", 1910, т. 1, Архитектура, стр. 266-267  
 Болховитинов Е. История княжества Псковского, Киев, 1831, ч. III стр. 201  
 Сб. МАМУ, т. У, М., 1913 г.  
 ЦГАДА ф. 280 (Офицерские описи) оп. 3. е. х. 99, 1963 г.  
 Синодик Ново-Вознесенского монастыря, ХУП-ХУШ вв.  
 ГАПО ф. 39, оп. 1, е. х. 1084, 4920, 1127-Клировые ведомости церкви за 1798, 1814, 1817, 1820, 1827, 1830, 1858, 1884, 1887-1896, 1900 гг.  
 ПИХАМЗ Древлехранилище, № 11411

# XI. ТЕХНИЧЕСКОЕ СОСТОЯНИЕ

## Характеристика общего состояния

		Хорошее	Среднее	Плохое	Аварийное
Для памятников археологии	Культурного слоя, важнейших находок				
Для памятников архитектуры и истории	Конструкций стен покрытий потолков пола декора фасадов интерьеров	+	+		
В интерьере	Живописи скульптуры прикладного искусства		+		
Для памятников монументального искусства	Шоколя постамента скульптуры грунта красочного слоя				

## X. Система охраны

а) категория охраны:

Союзная	Республиканская	Местная	Не состоит
	+		

б) дата и № документа о принятии под охрану

Постановление Совета Министров

РСФСР от 30 августа 1960 г. № 1327

в) границы охранной зоны и зоны регулирования застройки (краткое описание со ссылкой на утверждающий документ) охранная зона и зона регулирования Нововознесенской церкви входит в общую систему охраняемых территорий центра Пскова, утвержденных в составе генплана города Советом Министров РСФСР 1.03.73 г.

№ 51

г) балансовая принадлежность и конкретное использование на балансе областного управления культуры, используется псковским музеем-заповедником

д) дата и № охранного документа охранно-арендный договор от 1972 года.

Дата составления паспорта

« ноябрь 1973 г.

Составитель Скобелыцын Б.С. — архитектор  
ПСНРПМ (ф. и. о., должность)

Скобелыцына Е.И. — мл. научный сотрудник  
ПСНРПМ или профессия)

М. П.

Инспектор  
по  
охране памятников

подпись

Петухова Э.М.

подпись

## В К Л А Д Ы Ш

Церковь Вознесения (новое) бывшего Нововознесенского  
девичья монастыря

УП

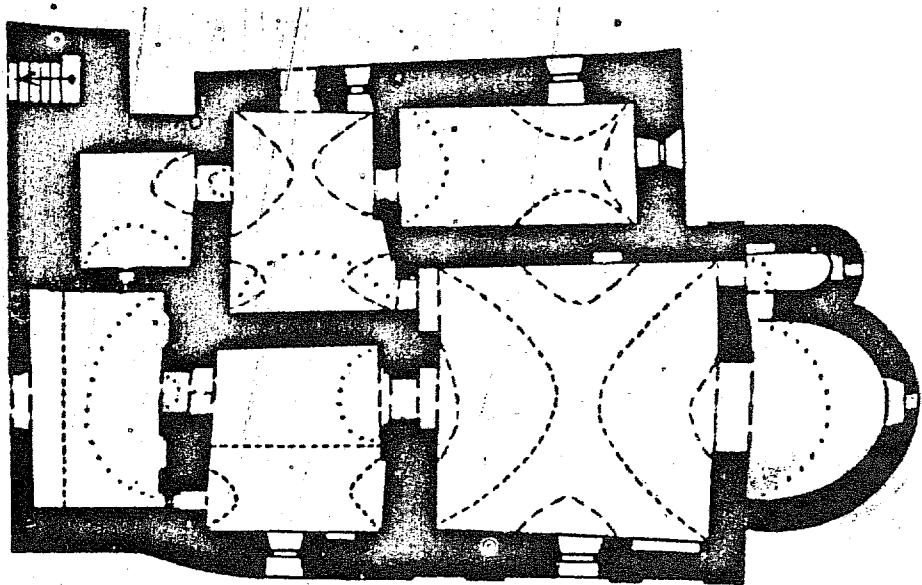
а) чатым подоконником, на восточной стене распалубка.

Церковь из-за подних переделок не сохранила древнего декора. Но фасады ее членятся традиционно лопатками на три части, на декоративном несветовом барабане три ряда геометрического узора: над двумя рядами "бегунца" ряд поребрика. Над щелевыми окнами бровки.

Основные размеры: 24 x 14 м.

Город Псков  
Псковская область  
Церковь Новое Вознесение

План этажа



Год обмеров 1952  
Обмер произвел







МИНИСТЕРСТВО КУЛЬТУРЫ СССР, ПАМЯТНИКИ ИСТОРИИ И КУЛЬТУРЫ СССР (недвижимые)  
 РСФСР. Государственная инспекция по охране памятников Министерства культуры РСФСР.  
 (наименование республиканского органа охраны)  
 СОЮЗНАЯ РЕСПУБЛИКА Псковская область, г. Псков, ул. Некрасова, 20  
 Адрес \_\_\_\_\_  
 (АССР, край, область; район, автономная обл.; национальный округ; населенный пункт)

**УЧЕТНАЯ КАРТОЧКА**  
**Церковь Вознесения / Новое**

I. НАИМЕНОВАНИЕ ПАМЯТНИКА

II. ТИПОЛОГИЧЕСКАЯ ПРИНАДЛЕЖНОСТЬ

памятник археологии	памятник истории	памятник архитектуры	памятник монумент. ис-ва
		4	

III. ДАТИРОВКА ПАМЯТНИКА

1467 г.

IV. ХАРАКТЕР СОВРЕМЕННОГО ИСПОЛЬЗОВАНИЯ

по перво-начальному назначению	культурно-просветительное	туристско-экскурсионное	лечебно-оздоровительн.	жилищные помещения	хозяйст-венное	не исполь-зуется
	+					

предлож. по использ. \_\_\_\_\_

V. ХАРАКТЕРИСТИКА ТЕХНИЧЕСКОГО СОСТОЯНИЯ

хорошее	среднее	плохое	аварийное
+	+		
сюзная	республ.	местная	не состоит
	+		

VI. КАТЕГОРИЯ ОХРАНЫ

наличие утвержденной охранной зоны

да	нет
+	

VII. НАЛИЧИЕ ДОКУМЕНТАЦИИ

паспорт	фотографии	обмеры	реставрационные материалы
+	+	+	

место хранения документов

органы охраны			реставрационные мастерск.		музей, архив, НИИ
союзный	республикан.	местный	республикан.	местные	
	+	+		+	

Дата составления карточки

Февраль 1975 г.

Составитель С. П. Скобелыца Е.И. - н/сотр. ПСНРПМ

Петухова Э.М. Инспектор по охране памятников

(Ф. И. О., должность, или профессия, подпись)

*Э.М. Петухова*

# УЧЕТНАЯ КАРТОЧКА (оборотная сторона)

Фото или схематический план



Краткое описание

Церковь Вознесения - бывшего Ново-Вознесенского монастыря, расположена в центре города в глубине двора. Церковь представляет сложную композицию, состоящую из четверика, притвора с ж западной стороны и крыльца, переделанного в закрытое помещение. С северной стороны четверика имеется палатка с притвором, к которому с запада примыкает 3-х столпная звонница, возведенная на кладовых и погребах.

Четверик - двухапсидный, одноглавый, безстолпный, кубической формы, перекрыт сомкнутым сводом, имеет 4-х скатную кровлю. Эта церковь, несмотря на значительные переделки, не утратила своей художественной ценности: в первоначальном виде сохранилась звонница, четверик, хотя и переделывался, сохранил образ древних псковских храмов.

Церковь выложена из местной известняковой плиты, обмазана и побелена.

Основные габариты: 24 x 14 м.