

7710043003

МИНИСТЕРСТВО КУЛЬТУРЫ СССР

3.2/3/156/3-132.1

индекс

ПАМЯТНИКИ ИСТОРИИ И КУЛЬТУРЫ СССР

(недвижимые)

СОЮЗНАЯ РЕСПУБЛИКА РСФСР

Мин-во культуры. Главное управление по охране и использованию
 памятников истории и культуры. Управление по государственному контролю
 охраны и использования памятников истории и культуры г. Москвы

ПАСПОРТ

I. НАИМЕНОВАНИЕ ПАМЯТНИКА Усадьба городская ХУШ-ХІХ вв/Н.Н.Демидова/
Флигель западный

II. ТИПОЛОГИЧЕСКАЯ
 ПРИНАДЛЕЖНОСТЬ

памятник археологии	памятник истории	памятник архитектуры	памятник монумент. иск-ва
		2/3/	

III. ДАТИРОВКА ПАМЯТНИКА (или дата исторического события, с которым связано возникновение памятника — для памятников истории)

1770-1780 г.г.

IV. АДРЕС (местонахождение) ПАМЯТНИКА г. Москва Бауманский р-н ул.Н.Басманная, 26,
(АССР, край, область, район, автономная обл.,
Корп. 3.
национальный округ; населенный пункт; пути подъезда)

V. ХАРАКТЕР
 СОВРЕМЕННОГО
 ИСПОЛЬЗОВАНИЯ

по перво- нач. назна- чению	культурно- просветит.	туристско- экскурсион.	лечебно- оздорови- тельн.	жилые помещения	хозяйст- венное	не исполь- зуется
музей библ. клуб			бани + санит. д/отд.		учреждение торгов. промыш. склад	

ПРИЛОЖЕНИЯ:

Фото общего вида — 3

Фото фрагментов — 13

Генплан —

Обмеры: план — 2 л.

фасад —

разрез —

Схематический план

охранной зоны —

Вкладыши — 1 л. к п. VI а., 1 л. к п. VII а.

VI. ИСТОРИЧЕСКИЕ СВЕДЕНИЯ

- а)
- | | |
|---|---|
| для памятников археологии | — история возникновения, кем и когда производились разведки и раскопки, место хранения коллекций. |
| для памятников истории | — история возникновения: краткая характеристика событий и лиц, в связи с которыми объект приобрел значение памятника. |
| для памятников архитектуры и монументального иск-ва | — автор, строитель, заказчик, история создания. |

Здание построено как один из двух боковых флигелей городской усадьбы, принадлежавшей дворянину Н.Н. Демидову. Точная дата и автор проекта неизвестны. На основании архивных источников, особенностей планировочного решения, натурного обследования можно отнести возведение данного флигеля к 70-80м годам XVIII столетия. Флигель, как составная часть усадьбы, числился в приходе церкви Петра и Павла Басманной части города.

На плане уличной застройки от красных ворот до Немецкой улицы составленном А. Герардом в 1796-1797г.г. здание показано в существующих ныне габаритах как одно из трех непосредственно ориентированных на Н.Басманную улицу. План 1803 года указывает на прежнего владельца. Здесь наглядно представлено, как западная граница владения несколько отстоит от протяженного фасада здания. Это позволило создать вполне определенное решение западного фасада с заданным ритмом оконных проемов. Не исключено, что двое сеней, расположенных в крыльях здания, имели сквозной характер и сообщались с узким пространством этого вытянутого проезда. Весь восточный фасад был обращен в зону парадного двора, это и предопределило его композиционное решение.

С самого начала флигель выполнял функции жилого здания. Вследствие плановой композиции все помещения, очевидно, обладали примерно равным художественно-эстетическим выражением. Особое значение получает палатный принцип композиции, когда каждое помещение становилось своего рода равной ячейкой с удачно найденными пропорциями. Каждая палата получала свой свод с развитой системой распалубок. Такая форма-образующая схема опиралась на расположение пяти палат на каждом этаже и двух шамбуров-сеней. Палаты, безусловно, использовали единую модульную систему, столь характерную для композиции не только жилой, но и хозяйственной части данной усадьбы. Все помещения 1-го и 2-го этажей сообщались

б) перестройки и утраты, изменившие первоначальный облик памятника.

/см. ВКЛАДЫШ N1/

Первоначальная планировочная организация существенно изменена. Первоначальные лестницы и печи не сохранились. Своды и распалубки частично сбиты и искажены. Декорация фасадов значительно пострадала, имеются многочисленные сколы белокаменных деталей. Оконные и дверные проемы частично заложены. Прорубить вновь дверные проемы.

в) реставрационные работы (общая характеристика, время, автор, место хранения документации)

Реставрация не производилась

VII. ОПИСАНИЕ ПАМЯТНИКА

а)	для памятников археологии	— характер культурного слоя, важнейшие находки,
	для памятников истории	— характеристика памятника, наличие, текст и время установления мемориальной доски,
	для памятников архитектуры	— основные особенности планировочной, композиционно-пространственной структуры и конструкций; характер декора фасадов и интерьеров; наличие живописи, скульптуры, прикладного искусства; строительный материал, основные габариты,
	для памятников монумент. иск-ва	— основные особенности композиционного и колористического решения; тексты, материал, техника, размер.

Здание размещено в северо-западной части владения, расположенного в габаритах между улицами К.Маркса и Н.Басманной. Его главный, северный фасад ориентирован на Н.Басманную улицу. Градостроительное значение флигель приобретает вследствие соподчиненного положения по отношению к главному дому в общей структуре застройки данного квартала.

Являясь одним из существенных элементов застройки внутриусадебного пространства, западный флигель становится заметным компонентом общего ансамблевого решения одной из главных магистралей Басманной части ^{на} рубеже XVIII—XIX в.в.

Это двухэтажное, кирпичное здание главным образом административного назначения. Его план имеет прямоугольную, значительно вытянутую по продольной оси, форму. Его объем вытянут по горизонтали и покрыт скатной крышей. Здание имеет замкнутый характер. Входы в здание расположены следующим образом. На восточном фасаде размещается три входа, причем два из них используют первоначальные дверные проемы, а третий, расположенный в центре, использует пространство растесанного оконного проема.

Единственная лестница связана с наружным входом в здание и располагается в пространстве бывших сеней, примыкающих к северной части здания. Внутренняя планировка 2-х этажей использует первоначальную планировочную структуру здания в габаритах между шестью поперечными капитальными стенами. Первый и второй этажи включают в себя по семь основных помещений; причем два из них несколько уже остальных. Эти два помещения выполняли роль холодных сеней и перекрывались, в отличие от других помещений, иначе. Остальные по пять помещений на каждом этаже, близкие в плане к квадрату, идентичны между собой. В свою очередь основные помещения в пределах капитальных стен поделены перегородками. Все комнаты второго этажа сообщаются между собой с помощью коридора, протяженного с севера на юг. Помимо этого, ряд помещений объединен частично сохранившейся анфиладой.

с) общая оценка общественной, научно-исторической и художественной значимости памятника.

Образец жилого флигеля, решенного в формах раннего московского классицизма, сохранившего первоначальное объемно-планировочное решение и декорацию фасадов. Один из важнейших составных элементов развитой городской дворянской усадьбы, характерный для застройки Н.Басманной улицы в последней четверти XVIII столетия. Пример использования традиционной платной структуры в рамках классического формотворчества.

VIII. ОСНОВНАЯ БИБЛИОГРАФИЯ, АРХИВНЫЕ ИСТОЧНИКИ, ИКОНОГРАФИЧЕСКИЙ МАТЕРИАЛ.

См. паспорт на ансамбль

IX. ТЕХНИЧЕСКОЕ СОСТОЯНИЕ

характеристика общего состояния:
для памятников археологии

культурного слоя
важнейших находок

для памятников архитек-
туры и истории

конструкций
стен
покрытий
потолков
пола
декора фасадов
интерьеров

в интерьере:

живописи
скульптуры
прикл. иск-ва

для памятников монументального искусства

цоколя
постаментов
скульптуры
грунта
красочного слоя

хорошее	среднее	плохое	аварийное
	+		
	+		
	+		
	+		
	+		

X. СИСТЕМА ОХРАНЫ

а) категория охраны

союзная	республ.	местная	не состоит
	+		

б) дата и № документа о принятии под охрану Постановление Совета Министров РСФСР №1327 от 30.8.60г.

в) границы охранной зоны и зоны регулирования застройки (краткое описание со ссылкой на утверждающий документ)
Проект находится в стадии корректировки.

г) балансовая принадлежность и конкретное использование На балансе райздравотдела. Городская больница №6.

д) дата и № охранного документа 20 АВГУСТА 1965г. N156.

Дата составления паспорта

Составитель ст. архитектор Чекмарёв В.М.

(ф. и. о., должность или профессия)

ДЕНЬ 85 1965 г.

В. Чекмарёв
(подпись)

Инспектор по охране памятников _____

М. П.

(подпись)

г. Москва, Бауманский район
ул. Н. Басманная, 26

Усадьба городская ХУШ-ХІХ вв
Н.Н. Демидова.
Флигель западный
1770-1780 г.г.

У1/а/ продолжение

между собой с помощью энфиллады, проходившей по продольной оси близ восточного дворового фасада. Связь обеих этажей осуществлялась с помощью двух лестниц, располагавшихся в пространстве сеней. Печи, возможно, размещались вдоль протяженной оси, близ западного фасада.

В 1817 году владельцем флигеля, как и всей усадьбы, становится М.П. Голицын, а с 1833 года А.П. Степанов. Вплоть до 1834 года, когда флигель приобретает совместно с другими постройками сиротским приютом, его планировка, вероятно, не претерпевает существенных изменений. Возможно, что здесь размещался обслуживающий персонал детского приюта, что не могло не повлиять на изменение планировки в пределах капитальных стен. Такая ситуация сохраняется до 1873 года, когда западный флигель, а вместе с ним и все остальные здания, становится одним из корпусов вновь созданной Басманной больницы.

На плане 1898 года указано конкретное использование здания в этот период. Первый этаж целиком занимали квартиры обслуживающего персонала. Второй этаж разбит по использованию на две зоны. В центральной части, объединяющей три последовательно объединенных палаты, располагались помещения аптеки. Справа и слева от нее, в крыльях здания, разместились две квартиры. Каждая квартира была разделена перегородками на ряд функционально обусловленных помещений. Отопление оставалось печным, однако печи были переложены и теперь находились, главным образом, вдоль центральной продольной оси. Ряд первоначальных оконных проемов на западном фасаде в этот период закладывают.

С 1917 года вплоть до настоящего времени западный флигель используется городской больницей Бауманского района в качестве одного из ее корпусов.

В послевоенный период к части западного фасада пристраивают двухэтажный каменный объем.

Тогда же к торцевому, южному фасаду флигеля добавляют еще одну каменную пристройку, которая объединила его с северным флигелем. Сейчас западный флигель выполняет функции административного корпуса.

г. Москва Бауманский район
ул. Басманная, 26

Усадьба городская ХУШ-ХІХ вв
/Н.Н.Демидова/
Флигель западный
1770-1780 г.г.

УП /а/ /продолжение/

Все помещения первого этажа в целом используют анфиладный принцип связи.

Перекрытия I-го и 2-го этажей сводчатые. Все помещения, за исключением лестничных холлов, перекрыты сомкнутыми сводами с распалубками над дверными и оконными проемами. Лестничные холлы в целом сохраняют цилиндрические входы.

Дверные и оконные перемычки - прямые, клинчатые. Фундаменты - ленточные, бутовые. Стены сложены из кирпича на известковом растворе и оштукатурены. Размер кирпича 260x130x68 мм. Кровля металлическая, по деревянным стропилам и обрешетке.

Лестница каменная. Полы - деревянные керамические; плиточные. Декорация фасадов - белокаменная и штукатурная. Дверная и оконная столярка - сосновая, с последующей масляной покраской. Скобянка выполнена по современным образцам.

Фасады в целом сохранили первоначальное композиционное решение. Они логично увязаны с плановым решением здания. Восточный, значительно растянутый фасад, акцентирован пластической разработкой двух первоначальных входов, расположенных в боковых его крыльях. Смысл этой декорации сводится к слегка выступающим лопаткам, объединяющим оба яруса здания и окаймляющим с обеих сторон дверные проемы. Раскрепощенный характер этих лопаток позволил отметить их боковые части руствкой. Помимо этого, рустованные лопатки отмечают углы фасадов. Это особенно наглядно проступает в решении уличного фасада, выходящего на Н. Басманную тремя осями. Адекватное решение прочитывается и на южном, дворовом фасаде. Протяженный западный фасад решен предельно просто. Его плоскость расчленена лишь оконными проемами, отмеченными частично сохранившимися белокаменными подоконными досками. Окна остальных фасадов слегка заглублены в толщу стены. Помимо этого, все фасады имеют высокий белокаменный цоколь и завершены профилированным карнизом.

Первоначальное объемно-пространственное решение интерьеров в пределах капитальных стен сохранилось без существенных изменений. Прослеживается анфиладная связь как на первом, так и на втором этажах. Первоначальное декоративное убранство интерьеров утрачено.

































г. МОСКВА

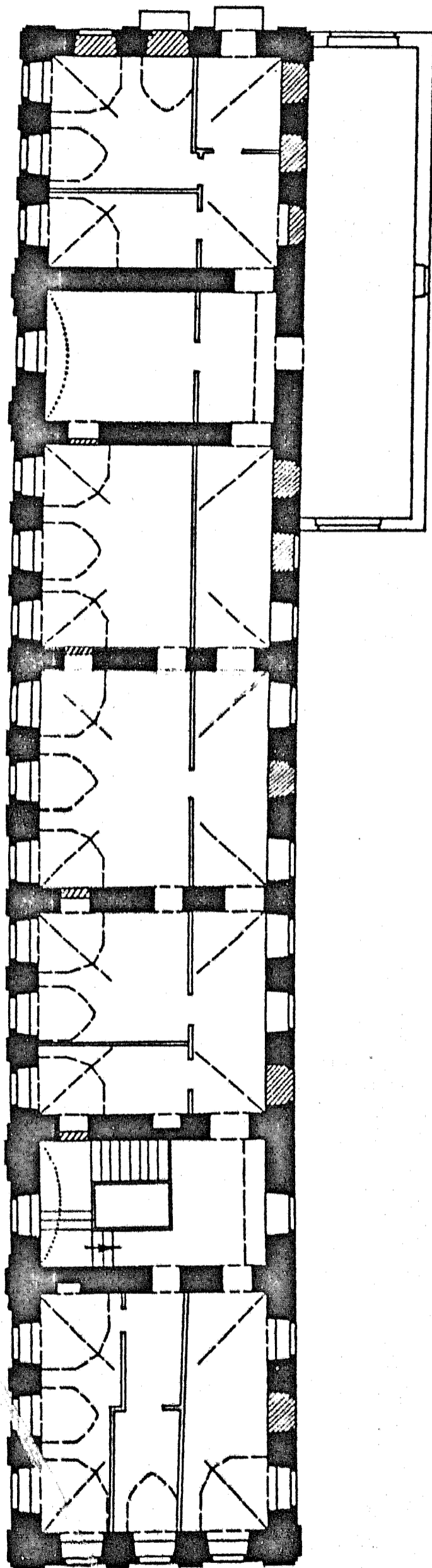
УСАДЬБА ГОРДСКАЯ 1770-1780-е гг., XIX в. /Н.Н. ДЕМИДОВА/ ФЛИГЕЛЬ ЗАПАДНЫЙ
1770-1780-е гг., кон. XIX в.

И. Б. А. С. М. А. Н. Н. А. Я. У. Л., 26, КОРП. 3.

Б. А. У. М. А. Н. С. К. И. Й. Р. А. Й. В. И.

2 ЭТАЖ

↓
С



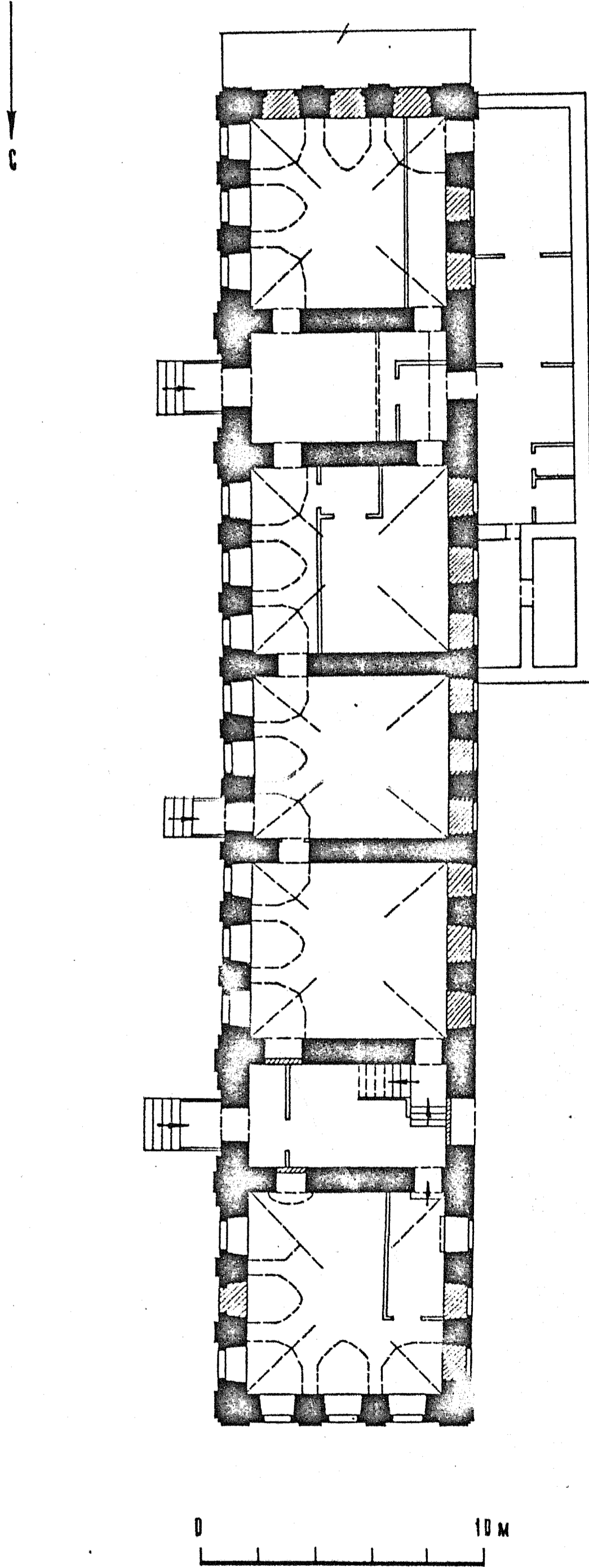
0 10 М

3
М. О. С. П. Р. О. Е. К. Т. - 2
М. А. С. Т. Е. Р. С. К. А. Я. № 13
Ч. Е. К. М. А. Р. Ё. В. М.
1985 г.

Г. МОСКВА
УСАДЬБА ГОРЬДСКАЯ

БАУМАНСКИЙ РАЙОН
1770-1780-е гг., XIX в. /И.И. ДЕМЬДОВА/ ФАКЕЛЪ ЗАПАДНЫЙ
1770 - 1780-е гг., кон. XIX в.
И: БАСМАНАЯ УЛ., 26, КОРП. 3.

1 ЭТАЖ



3
МОСПРОЕКТ-2
МАСТЕРСКАЯ №13
ЧЕКМАРЁВ Д.М.
1985 г.

УЧЕТНАЯ КАРТОЧКА (оборотная сторона)

Фото или схематический план



Краткое описание

Здание построено как один из двух боковых флигелей городской усадьбы, принадлежавшей Н.Н. Демидову. Возведение флигеля можно датировать 1770-1780-ми г.г. Это двухэтажное, кирпичное здание прямоугольное в плане, значительно вытянутое по продольной оси.

В 1817 г. владельцем флигеля становится М.Д. Голицын, а с 1833 г. А.П. Степанов.

В 1834 г. здесь размещаются жилые помещения для сотрудников детского приюта.

В 1873 г. здание становится одним из корпусов вновь созданной басманной больницы. Здесь размещались жилые помещения.

С 1917 г. вплоть до настоящего времени флигель используется городской больницей Бауманского района.

Образец жилого флигеля, решенного в формах раннего московского классицизма, сохранившего первоначальное объемно-планировочное решение и декорацию фасадов.

МИНИСТЕРСТВО КУЛЬТУРЫ СССР ● ПАМЯТНИКИ ИСТОРИИ И КУЛЬТУРЫ СССР (недвижимые)

3.2(3)156/3-I.3211

СОЮЗНАЯ РЕСПУБЛИКА РСФСР Мин-во культуры Главное управление по охране и использованию памятников истории и культуры

Адрес г. Москва Бауманский р-н, ул. Н. Бауманная, 26 Корп. 3 УГКОИП

(АССР, край, область; район, автономная обл.; национальный округ; районный пункт)

УЧЕТНАЯ КАРТОЧКА

Флигель

I. НАИМЕНОВАНИЕ ПАМЯТНИКА

Усадьба городская XVIII-XIX вв. (Н.Н. Демидова) запад-ный

II. ТИПОЛОГИЧЕСКАЯ ПРИНАДЛЕЖНОСТЬ

памятник археологии	памятник истории	памятник архитектуры	памятник монумент. ис-ва
		2(3)	

III. ДАТИРОВКА ПАМЯТНИКА

1770-1780-е

IV. ХАРАКТЕР СОВРЕМЕННОГО ИСПОЛЬЗОВАНИЯ

по первоначальному назначению	культурно-просветительное	туристско-экскурсионное	лечебно-оздоровительн.	жилищно-бытовое	хозяйственное	не используется
			+			

V. ХАРАКТЕРИСТИКА ТЕХНИЧЕСКОГО СОСТОЯНИЯ

предлож. по использ.	хорошее	среднее	плохое	аварийное
		+		

VI. КАТЕГОРИЯ ОХРАНЫ

союзная	республ.	местная	не состоит
	+		

наличие утвержденной охранной зоны

да	нет
	+

VII. НАЛИЧИЕ ДОКУМЕНТАЦИИ

паспорт	фотографии	обмеры	реставрационные материалы
+	+	+	

место хранения документов

органы охраны			реставрационные мастерские		музей, архив, ВНИИ ИСКУССТВозна.
союзный	республикан.	местный	республикан.	местные	
	+	+		+	

Дата составления карточки

М. П.

Составитель ст. архит. Чекумарев В. М.

Инспектор по охране памятников

(Ф., и., о., должность или профессия, подпись)

(Ф., и., о. подпись)

В. М. Чекумарев