

# ПАМЯТНИКИ ИСТОРИИ И КУЛЬТУРЫ СССР

## (недвижимые)

СОЮЗНАЯ РЕСПУБЛИКА РСФСР

~~МИНИСТЕРСТВО КУЛЬТУРЫ, ГЛАВНОЕ УПРАВЛЕНИЕ ОХРАНЫ, РЕСТАВРАЦИИ~~  
(наименование республиканского органа охраны памятников)  
**И ИСПОЛЬЗОВАНИЯ ПАМЯТНИКОВ ИСТОРИИ И КУЛЬТУРЫ**

### П А С П О Р Т

I. НАИМЕНОВАНИЕ ПАМЯТНИКА Башня боевая № 2II. ТИПОЛОГИЧЕСКАЯ  
ПРИНАДЛЕЖНОСТЬ

памятник археологии	памятник истории	памятник эрхитектуры	памятник монумент иск-ва
		2,5	

III. ДАТИРОВКА ПАМЯТНИКА (или дата исторического события, с которым связано возникновение памятника—для памятников истории)

XVI - XVII вв.IV. АДРЕС (местонахождение) ПАМЯТНИКА г. АССР, Ингой, Мартановский р-н, с. Мугтан.Из г. Грозного до с. Н. амкун, далее по горной дороге в сторону с. Яхкаройдо с. Мугтан /ок. 15 км/

национальный округ; населенный пункт; пути подъезда)

V. ХАРАКТЕР  
СОВРЕМЕННОГО  
ИСПОЛЬЗОВАНИЯ

по первонач. назначению	культурно-просветит.	туристско-экскурсион.	лечебно-оздоровительн.	жилищные помещения	хозяйственное	не используется
	музей библ. клуб		больн. санит. дотд.		учреждение торгов. промышл. склад	+

ПРИЛОЖЕНИЯ:

- Фото общего вида— 5  
 Фото фрагментов— 4  
 Гипс-плавы—  
 Обмеры: план— 1  
           фасад—  
           разрез—  
 Схематический план  
 охранной зоны—

а)	для памятников археологии	— история возникновения, кем и когда производились раскопки и раскопки, место хранения коллекций.
	для памятников истории	— истории возникновения; краткая характеристика событий и лиц, в связи с которыми объект приобрел значение памятника.
	для памятников архитектуры и монументального искусства	— автор, строитель, заказчик, история создания.

Автора, строителя, заказчика установить не удалось. История создания неизвестна: сведений о ее строительстве в литературных источниках не найдено, на башне нет надписей, преданий обитавшие здесь летом пастухи не знают.

По мнению исследователей, точная датировка вайнахских башен является одной из нерешенных проблем современной науки.

Архитектор А.Ф. Гольдштейн считает, что боевые башни появились не позднее XII-XIV вв. Датировка боевых башен затруднительна, т.к. за исключением единичных случаев, на них нет надписей; также отсутствуют достоверные сведения о времени их постройки.

Вайнахские башни с пирамидальным покрытием в археологической и краеведческой литературе обычно датируются XVI-XVIII вв. Главным датировочным признаком при этом служит то, что их бойницы, как считается, предназначены для ружейной стрельбы, а ружья на Северном Кавказе распространились с XVI в. Для луков нужны бойницы больших размеров. Полагают, что луками пользовались еще в XVIII в.

По мнению Х.Д. Смаева, проем высотой в рост на последнем ярусе башни служил для стрельбы из лука. Отсюда он делает вывод: боевые башни появились до огнестрельного оружия, т.е. ранее XVII в.

Судя по доске в окне юго-восточного фасада, башня была построена 250-300 лет назад.

б) перестройки и утраты, нанесшие первоначальный облик памятника.

Утрачено: покрытие башни, верхняя кромка стен, заполнение оконных и дверных проемов. На стене юго-западного фасада трещина. На северном углу наблюдается небольшое выпучивание. Частично разрушено основание входа в башню.

в) реставрационные работы (общая характеристика, время, автор, место хранения документации)

не проводились

а)	для памятников археологии	— характер культурного слоя, важнейшие находки,
	для памятников истории	— характеристика памятника, наличие, текст и время установления мемориальной доски.
	для памятников архитектуры	— основные особенности планировочной, композиционно-пространственной структуры и конструкции; характер декора фасадов и интерьеров; наличие живописи, скульптуры, прикладного искусства; строительный материал, основные габариты.
	для памятников монумент. иск-ва	— основные особенности композиционного и колористического решения; тексты, материал, техника, размер.

**Башня боевая № 2** селения Мухтан стоит на небольшой отлогой площадке, в нижней части горного массива. По отношению к руслу реки Фортанги башня расположена метров на 300 к северо-востоку и выше примерно на 100 метров. По отношению к башне жилой № I башня расположена к юго-западу метров на 400 и ниже по склону метров на 50. Стоит в группе жилых башен. По сторонам света башня ориентирована своими углами.

**Башня шестиярусная.** Высота около 18 метров. Стены имеют уклон вверх. Кладка наружных стен из крупных камней на известковом растворе. В углах массивные каменные блоки для перевязки стен. Сохранились остатки штукатурки. Стены завершаются боевыми балкончиками-машкулями.

**Башня** прямоугольная в плане. Размеры по наружным стенам на уровне первого яруса 4,56 x 4,24 м. Стены толщиной 1,2 м. Вход в башню всего один на уровне третьего яруса в стене юго-западного фасада. Проем входа завершается аркой, сделанной в технике ложного свода. На этом же фасаде окно на пятом ярусе с перемычкой из цельного камня и на шестом ярусе машкуль. На стене юго-восточного фасада видны два окна на четвертом и пятом ярусах. В проеме окна чет-

/ См. вкладки /

б) общая оценка общественной, научно-исторической и художественной значимости памятника.

**Башня** представляет собой хорошо укрепленную крепость. Представляет научный интерес для разработки архитектурной типологии боевых башен.

#### VIII. ОСНОВНАЯ БИБЛИОГРАФИЯ, АРХИВНЫЕ ИСТОЧНИКИ, ИКОНОГРАФИЧЕСКИЙ МАТЕРИАЛ.

1. Гольдштейн А.Ф. Средневековое зодчество Чечено-Ингушетии и Северной Осетии. М., "Наука", 1975, сс. 21, 48.
2. Марковиц В.И. Памятники зодчества в горной Чечне /по материалам исследований 1957-65 гг./ В сб. Северный Кавказ в древности и в средние века. М., 1980, с. 218.

# XI. ТЕХНИЧЕСКОЕ СОСТОЯНИЕ

характеристика общего состояния:

для памятников археологии	культурного слоя важнейших находок
для памятников архитектуры и истории	конструкций стен покрытий потолков пола декора фасадов интерьеров
в интерьере:	живописи скульптуры
для памятников монументального искусства	находки постановки скульптур грунта красочного слоя

хорошее	среднее	плохое	аварийное
+	+ + + +	+	

# X. СИСТЕМА ОХРАНЫ

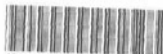
а) категория охраны

союзная	республиканская	местная	не состоит
			+

б) дата и № документа о принятии под охрану **НЕ СОСТОИТ**

в) границы охранной зоны и зоны регулирования застройки (краткое описание со ссылкой на утверждающий документ)

**не установлены**



\*D000040473\*

г) балансовая принадлежность и конкретное использование **не используется**

д) дата и № оградного документа **не имеется**

Дата составления паспорта

Составитель **Кузьмин В.А. - архитектор**

(Ф. И. О. и должность или профессия)

**13 ноября 1978**

**13 ноября 1978**

Инспектор по охране памятников \_\_\_\_\_

М. П.

(подпись)

ЧИ АССР, Ачхой-Мартановский р-н, с. Мужган, башня боевая № 2

Вкладыш № I - продолжение п. УП а.

вертого яруса видна доска с двумя пазами для сворок. На втором и третьем ярусах имеются бойницы.

На шестом ярусе башни машикуль. Северо-западная стена без окон. На втором и третьем ярусах видны бойницы. На шестом ярусе на этом фасаде также сохранился машикуль. В стене северо-восточного фасада окон нет. Видны бойницы на втором, третьем, четвертом и пятом ярусах. На шестом ярусе машикуль.

Петроглифы не обнаружены.





















МИНИСТЕРСТВО КУЛЬТУРЫ СССР ● ПАМЯТНИКИ ИСТОРИИ И КУЛЬТУРЫ СССР (недвижимые) \_\_\_\_\_

СОЮЗНАЯ РЕСПУБЛИКА РСФСР Министерство культуры, Главк охраны, реставрации и использования памятников истории и культуры \_\_\_\_\_

Адрес ЧИ АССР, Ачхой-Мартановский р-н, с. Муштан \_\_\_\_\_

(АССР, край, область; район, автономная обл., национальный округ, населенный пункт)

## УЧЕТНАЯ КАРТОЧКА

Баши боевая № 2

I. НАИМЕНОВАНИЕ ПАМЯТНИКА

II. ТИПОЛОГИЧЕСКАЯ ПРИНАДЛЕЖНОСТЬ

памятник археологии	памятник истории	памятник архитектуры	памятник монумент. иск-ва
		2,5	

III. ДАТИРОВКА ПАМЯТНИКА

XVI-XVII вв.

IV. ХАРАКТЕР СОВРЕМЕННОГО ИСПОЛЬЗОВАНИЯ

по первоначальному назначению	культурно-просветительное	туристско-экскурсионное	лечебно-оздоровительный	жилищные помещения	хозяйственное	не используется
						+

предлож. по исполыз.

V. ХАРАКТЕРИСТИКА ТЕХНИЧЕСКОГО СОСТОЯНИЯ

хорошее	среднее	плохое	аварийное
	+		
союзная	республ.	местная	не состоит
			+

VI. КАТЕГОРИЯ ОХРАНЫ

наличие утвержденной охранной зоны

да | нет  
+

VII. НАЛИЧИЕ ДОКУМЕНТАЦИИ

паспорт	фотографии	обмеры	реставрационные мастерские
I	9	I	

место хранения документов

Дата составления карточки  
«13» ноября 1988 г.

органы охраны			реставрационные мастерские		музей, архив, ИИИИ
союзный	республикан.	местный	республикан.	местные	
		+		+	Искусство-Знания

Составитель  
М. П.

Кузьмин В.А. - архитектор

(Ф., и., о., должность или профессия, подпись)

Инспектор по охране памятников \_\_\_\_\_

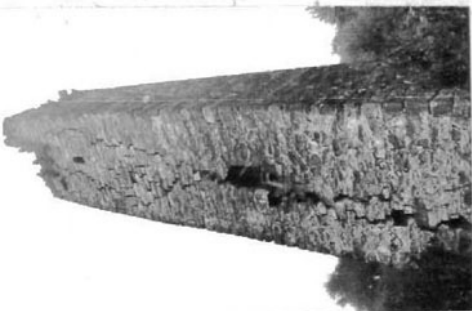
(Ф., и., о., подпись)

Фото или схематический план



Фотоплан, дет. 1967 г.  
Масштаб 1:500

Фотоплан, дет. 1967 г.  
Масштаб 1:500  
С. 100/100  
Л. 100/100  
М. 100/100  
К. 100/100



Краткое описание

Башня боевая № 2 с. Мужган стоит на небольшой столбой площадке, в нижней части горного массива. Стоит в группе явких башен. По сторонам света башня ориентирована своими углами. Башня шестиарусная. Высота около 18 м. Стены имеют уклон кверху. Кладка наружных стен из крупных камней на известковом растворе. Сохранились остатки штукатурки. Стены завершаются боевыми балкончиками-мавикулями. Башня прямоугольная в плане. Вход в башню один на третьем ярусе в стене юго-западного фасада. Проем в технике ложного свода. Окна на четвертом и пятом ярусах юго-западного и юго-восточного фасадов. В стенах бойницы. Петроглифов не обнаружено.