

## ПАМЯТНИКИ ИСТОРИИ И КУЛЬТУРЫ СССР

(недвижимые)

2000000141

СОЮЗНАЯ РЕСПУБЛИКА РСФСР

МИНИСТЕРСТВО КУЛЬТУРЫ, ГЛАВНОЕ УПРАВЛЕНИЕ ОХРАНЫ, РЕСТАВРАЦИИ И  
наименование республиканского органа охраны памятников  
И ИСПОЛЬЗОВАНИЯ ПАМЯТНИКОВ ИСТОРИИ И КУЛЬТУРЫ

## П А С П О Р Т

I. НАИМЕНОВАНИЕ ПАМЯТНИКА

Склен № 1 / "Домик Красавицы" /

( между сс. Адам и Адыларов )

II. ТИПОЛОГИЧЕСКАЯ  
ПРИНАДЛЕЖНОСТЬ

памятник археологии	памятник истории	памятник архитектуры	памятник монумент искусства
		4	

III. ДАТИРОВКА ПАМЯТНИКА (или дата исторического события, с которым связано возникновение памятника — для памятников истории)

XVI в.

IV. АДРЕС (местонахождение) ПАМЯТНИКА

ЧР АССР, Ачхой-Мартановский р-н, селение

в местности Дойничу. Из г. Грозного до с.п. Алакуи, далее по горной дороге до с. Яхарае /35 км/, затем вниз по тропе и вдоль речки /ок. 3 км до сел. в местности Дойничу.  
национальный округ; населенный пункт; пути подъездаV. ХАРАКТЕР  
СОВРЕМЕННОГО  
ИСПОЛЬЗОВАНИЯ

по первонач. назначению	культурно-просветит.	туристско-экскурсион.	лечебно-оздоровительн.	жилое помещение	хозяйственное	не используется
	музей библ. кауб		болн. санат. д.отд.		учреждение торгов. промшл. склад	+

ПРИЛОЖЕНИЯ:

Фото общего вида — 5  
 Фото фрагментов — 2  
 Генплан —  
 Обмеры: план — I  
           фасад —  
           разрез —  
 Схематический план  
 охранной зоны —  
 приложение - I стр.

а)	{	для памятников археологии	— история возникновения, кем и когда производились разведки и раскопки, место хранения коллекция,
		для памятников истории	— история возникновения; краткая характеристика событий и лиц, в связи с которыми объект приобрел значение памятника,
		для памятников архитектуры и монументального искусства	— автор, строитель, заказчик, история создания,

Автора, строителя, заказчика установить не удалось. История создания неизвестна: сведений о строительстве склепа в литературных источниках не найдено, на склепе нет надписей.

По мнению исследователей, точная датировка сооружения подобных склепов не установлена.

Этнограф В. П. Кобичев отмечает, что наукой не установлено ни времени возникновения склепов разных форм, ни причин, вызвавших их появление. Он считает, что в склепах хоронили вплоть до IX века.

Судя по сохранившимся деревянным балкам в арке восточного фасада, склеп был построен не более 200-250 лет назад.

О склепе "Домик красавицы" существует легенда. В давние времена одна девушка, у которой были богатые родители, полюбила вношу из бедного рода. Чтобы предотвратить брак, родители девушки поставили вноше условие: в жени он может ее взять только в том случае, если сумеет перепрыгнуть глубокую расщелину в скале. /Возможно это была расщелина у башни № 6, через которую течет речка/. Вноша погиб, а девушка умерла от горя. Для нее и был построен этот склеп.

Судя по сохранившимся здесь останкам, это не был женский склеп, скорее это родовый склеп /сохранилось много скелетов/. Судя по небольшим размерам черепов, это были женские захоронения.

б) перестройки и утраты, изменившие первоначальный облик памятника.

Утрачена дверь-лит, которой закрывался лаз в склеп. Разрушены полки, на которые клали умерших. Порезана деревянная балка в верхней части арки главного фасада.

в) реставрационные работы (общая характеристика, время, автор, место хранения документации) **не проводились**

## VII. ОПИСАНИЕ ПАМЯТНИКА

а)	для памятников археологии	— характер культурного слоя, важнейшие находки.
	для памятников истории	— характеристика памятника, наличие, текст и время установления мемориальной доски.
	для памятников архитектуры	— основные особенности планировочной, композиционно-пространственной структуры и конструкций; характер декора фасадов и интерьеров; наличие живописи, скульптуры, прикладного искусства; строительный материал, основные габариты.
	для памятников монумент. ис-ва	— основные особенности композиционного и колористического решения; тексты, материал, техника, размер.

Склеп № I в форме "домика" с двускатной кровлей. Расположен в юго-восточной части селения. Стоит обособленно на высокой скале. Внизу протекает речка, выше — довольно крутой склон, уходящий в подножие скалистого хребта.

Склеп ориентирован строго по сторонам света, входом обращен на юг. Склеп прямоугольный в плане, вытянут в направлении север — юг, размеры: 8,0 x 2,44 м. Глубина арки в основании: левой — 0,46 м, правой — 0,50 м. Толщина стен 0,5 м. Толщина стенки с лазом 0,4 м. Стены склепа вертикальные, без уклона. Сложены из камней удлиненной формы. Стены оштукатурены известковым раствором.

Покрители в виде двускатной кровли, конструкция которой в технике ложного свода: ряды плоского шифера перемежаются рядами плоских камней. Это создает ступенчатость кровли. По гребню кровли выложены удлиненные каменные блоки. Конструктивно, они принимают верхний слой шифера. Вынос кровли 13 см.

Стена южного фасада оформлена в виде арки. Высота арки 2,35 м, ширина в основании 1,48 м. Арка клинчатая, тщательно выполнена. В верхней части арки видны две деревянные балки, по-видимому, ритуального назначения. Вход /лаз/ арочной формы, небольшой по размеру — 0,68 x 0,47 м. Расположен на высоте 0,6 м от земли. Входной проем чуть сдвинут влево. Проем закры-

См. вкладки

б) общая оценка общественной, научно-исторической и художественной значимости памятника.

Склеп представляет большой научный интерес. Интересен для показа туристам. Требуется мероприятий по защите от разрушений и осквернения останков.

## VIII. ОСНОВНАЯ БИБЛИОГРАФИЯ, АРХИВНЫЕ ИСТОЧНИКИ, ИКОНОГРАФИЧЕСКИЙ МАТЕРИАЛ

См. вкладки

# XI. ТЕХНИЧЕСКОЕ СОСТОЯНИЕ

характеристика общего состояния:		хорошее	среднее	плохое	аварийное
для памятников археологии	культурного слоя важнейших находок				
для памятников архитектуры и истории	конструкций стен покрытий потолков пола декори фасадов интерьеров	+	+	+	+
в интерьере:	живописи скульптуры прикл. иск-ва				
для памятников монументального искусства	цоколя постаменты скульптуры грунта красочного слоя				

# X. СИСТЕМА ОХРАНЫ

союзная	республ.	местная	не состоит

а) категория охраны \_\_\_\_\_  
 б) дата и № документа о принятии под охрану \_\_\_\_\_

в) границы охранной зоны и зоны регулирования застройки (краткое описание со ссылкой на утверждающий документ) **не установлены**



г) балансовая принадлежность и конкретное использование **не используется**

д) дата и № охранного документа **27.10.87 № 446**

Дата составления паспорта **13 ноября 1987 г.**  
 Составитель **Кузьмин В.А. - архитектор**  
 ф. и. о. **Водзья**



Инспектор по охране памятников \_\_\_\_\_

М. П.

ВОДЗЬЯ

ЧИ АССР, Ачхой-Мартановский р-н, селение в местности Дойнич, склеп № I /"Домик красавицы"/.

Вкладыш № I - продолжение п.УП а.

вался изнутри. Сохранились пазы от задвижки. Конструкция входа наводит на мысль о том, что в склеп не вносили умершего - в него шли умирать сами.

На фасаде этой же южной стены, выше арки расположено небольшое окно, размером примерно 0,4 x 0,3 м. Над окном орнамент, сделанный в технике выемки камней в виде большого треугольника. Стены западного и северного фасадов глухие. В стене восточного фасада имеется окно размером 0,65 x 0,46 метра. Перемычка сделана из цельной плиты, растесанной под арку. На северной стене большой камень с петроглифом, изображающим две спирали в центре и две по краям. Размеры камня 1,7 x 0,28 м. Камень на высоте 1,64 м от земли.

В интерьере полумрак. На полу много человеческих костей.

Продолжение п.УШ.

1. Кобычев В.П. Поселения и жилище народов Северного Кавказа в XIX-XX вв. М., Наука, 1982, сс. 183, 184.
2. Марковин В.И. В стране вайнахов. М., Искусство, 1969, с. 13, 17.

















МИНИСТЕРСТВО КУЛЬТУРЫ СССР ПАМЯТНИКИ ИСТОРИИ И КУЛЬТУРЫ СССР (недвижимые) 3.4-1.69.1  
 РСФСР Министерство культуры, Главк охраны, реставрации  
 и использования памятников истории и культуры  
 СОЮЗНАЯ РЕСПУБЛИКА  
 Адрес ЧИ АССР, Ачхой-Мартановский р-н, сел. в местности Дойнчу  
 (АССР, край, область; район, автономная обл., национальный округ, населенный пункт)

## УЧЕТНАЯ КАРТОЧКА

След в 1 / "Домик красавицы" /

I. НАИМЕНОВАНИЕ ПАМЯТНИКА

II. ТИПОЛОГИЧЕСКАЯ  
ПРИНАДЛЕЖНОСТЬ

памятник археологии	памятник истории	памятник архитектуры	памятник монумент. иск-ва
		4	

III. ДАТИРОВКА ПАМЯТНИКА

XVII в.

IV. ХАРАКТЕР  
СОВРЕМЕННОГО  
ИСПОЛЬЗОВАНИЯ

по первоначальному назначению	культурно-просветительное	туристско-экскурсионное	лечебно-оздоровительн.	жилищное помещения	хозяйственное	не используется
						+

предлож. по исполн.

V. ХАРАКТЕРИСТИКА  
ТЕХНИЧЕСКОГО СОСТОЯНИЯ

хорошее	среднее	плохое	аварийное
+			
союзная	республ.	местная	не состоит
		+	+

VI. КАТЕГОРИЯ ОХРАНЫ

наличие утвержденной охранной зоны

да нет  
+

VII. НАЛИЧИЕ ДОКУМЕНТАЦИИ

паспорт	фотография	обмеры	реставрационные мастерские
+	7	+	

место хранения документов

Дата составления карточки  
"13" ноября 1988 г.

М. П.  
Составитель

Кузьмин В.А. - архитектор

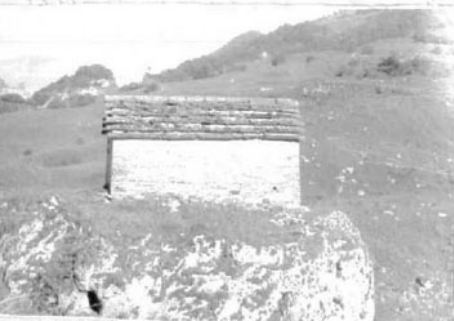
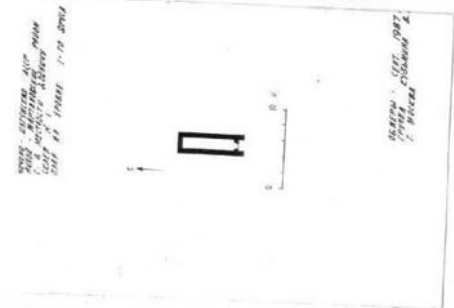
(ф. и. о., должность или профессия, подпись)

Инспектор по охране памятников

(ф. и. о., подпись)

музей, архив,  
и т.п.  
Искусство-  
знания

Фото или схематический план



Краткое описание

Склеп № 1 в форме "домика" с двускатной кровлей. Расположен в юго-восточной части селения. Стоит на высокой скале. Склеп ориентирован по сторонам света, входом обращен на юг. Склеп прямоугольный в плане, стены вертикальные, оштукатурены известковым раствором. Покрители в виде двускатной кровли. По гребню кровли выложены удлиненные каменные блоки. Стена южного фасада оформлена в виде арки. В верхней части арки видны две деревянные балки. Лаз арочной формы, чуть смещен влево, закрывался изнутри. На южной стене небольшое окно. На северной стене — петроглиф. На южной стене орнамент выемкой камней.