

ПАМЯТНИКИ ИСТОРИИ И КУЛЬТУРЫ СССР

(НЕДВИЖИМЫЕ)

СОЮЗНАЯ РЕСПУБЛИКА РСФСР

Главное управление по охране памятников истории и культуры МК СССР
(наименование республиканского органа охраны памятников)

П А С П О Р Т

I. НАИМЕНОВАНИЕ ПАМЯТНИКА ПОКРОВСКИЙ СОБОР

II. ТИПОЛОГИЧЕСКАЯ ПРИНАДЛЕЖНОСТЬ

памятник археологии	памятник истории	памятник архитектуры	памятник монумент искусства
		4	

III. ДАТИРОВКА ПАМЯТНИКА (или дата исторического события, с которым связано возникновение памятника—для памятников истории)

кон. ХУШ - нач. ХІХ вв., кон. ХІХ-нач. ХХ вв.IV. АДРЕС (местонахождение) ПАМЯТНИКА РСФСР, Пензенская обл., Наровчатский р-н, с. Наровчат, центр.

(АССР, край, область, район, автономная обл.,

национальный округ; населенный пункт; пути подъезда)

V. ХАРАКТЕР СОВРЕМЕННОГО ИСПОЛЬЗОВАНИЯ

по первонач. назначению	культурно-просветит.	туристско-экскурсион.	лечебно-оздоровительн.	жилые помещения	хозяйственное	не используется
	музей биол. клуб		больн. санат. д. отд.		учреждение торгов. промышл. склад	

ПРИЛОЖЕНИЯ:

Фото общего вида—	8
Фото фрагментов—	22
Генплан—	1
Обмеры: план—	5
фасад—	
разрез—	
Схематический план охранной зоны—	
вкладыш	4

VI. ИСТОРИЧЕСКИЕ СВЕДЕНИЯ

а)	для памятников археологии	— история возникновения, кем и когда производились разведки и раскопки, место хранения коллекций.
	для памятников истории	— история возникновения: краткая характеристика событий и лиц, в связи с которыми объект приобрел значение памятника.
	для памятников архитектуры и монументального искусства	— автор, строитель, заказчик, история создания.

Первый деревянный собор во имя Покрова Пресвятыя Богородицы в г. Наровчате был основан сразу после включения города в состав русского государства в нач. XVI в. при Василии III. О существовании деревянной Покровской церкви в крепости упоминают "писцовые книги" XVII в. Согласно "Ведомости..." 1760 г. внутри городской крепости находились две деревянные соборные церкви: Покрова Пресвятыя Богородицы, построенная "лет за сто", и Параскевы Пятницы, построенной "лет сорок". Там же говорится, что "ныне на месте оных ветхих деревянных церквей в той ветхой городской крепости строится вновь каменная церковь вкладчиками того города...". Новый каменный собор был освящен в 1765 г.

На плане города 1784 г. на Соборной площади показаны три церкви: каменная Покровская, деревянная Покровская и деревянная во имя Иоанна Предтечи. А на плане 1837 года здесь значатся две каменные церкви: соборная Покровская и приходская Троицкая.

На протяжении своего существования собор неоднократно перестраивался. К нач. XX в. собственно храм представлял собой, по рассказам жителей, 5-тиглавый объем, включавший в себя алтарную часть

б) перестройки и утраты, изменившие первоначальный облик памятника (см. вкладыш)

Собственно храм полностью разобран, арка, соединявшая его с трапезной заложена. Утрачено завершение колокольни — глава.

в) реставрационные работы (общая характеристика, время, автор, место хранения документации)

Не проводились.

VII. ОПИСАНИЕ ПАМЯТНИКА

для памятников археологии	— характеристика культурного слоя, важнейшие находки.
для памятников истории	— характеристика памятника, наличие, текст и время установления мемориальной доски.
для памятников архитектуры	— основные особенности планировочной, композиционно-пространственной структуры и конструкций; характер декора фасадов и интерьеров; наличие живописи, скульптуры, прикладного искусства; строительный материал, основные габариты.
для памятников монумент. иск-ва	— основные особенности композиционного и колористического решения; тексты, материал, техника, размер.

Покровский собор расположен в центре с. Наровчат, на его главной административной площади.

В настоящее время его объемно-пространственная композиция состоит из объема трапезной и объема колокольни, расположенных по оси восток-запад. Объем собственно храма утрачен.

Четырехстолпная, массивная трапезная представляет собой статичный, прямоугольный в плане, крытый на два ската объем. Северный и южный фасады трапезной 6-тиосевные с 3^х осевыми боковыми ризалитами, сдвинутыми к востоку. Ризалиты возвышаются над венчающим карнизом трапезной в виде аттиков, врезанных в кровлю трапезной и крытых на 3 ската.

Фасады трапезной декорированы в духе архитектуры эпохи эклектики. Декоративное убранство выполнено в кирпиче с использованием мотивов древнерусской архитектуры.

Вычурно декорированные аттиковые части ризалитов отмечены в центре небольшим оконным проемом 2-го света с полуциркульным завершением, расположенным над центральным окном ризалита. Крайние оси с запада на северном и южном фасадах трапезной имеют богато декорированные завер-

б) общая оценка общественной, научно-исторической и художественной значимости памятника.

(см. вкладки)

Уникальный памятник представляет собой многослойное сооружение, основу которого составляет некогда отдельно стоявшая колокольня, по своим формам и элементам отделки характерная для раннего классицизма

(см. вкладки)

VIII ОСНОВНАЯ БИБЛИОГРАФИЯ, АРХИВНЫЕ ИСТОЧНИКИ, ИКОНОГРАФИЧЕСКИЙ МАТЕРИАЛ.

1. Сборник выписок из архивных бумаг о Петре Великом, М., 1872 г.
2. Ведомость в Императорскую канцелярию Академии Наук из Наровчатской Воеводской канцелярии (материалы краеведческого музея)

В К Л А Д Ы Ш
ПОКРОВСКИЙ СОБОР

(Пензенская обл., Наровчатский р-н, с. Наровчат, центр)
(краеведческий музей)

п.У I, а)

старого Покровского собора. На рубеже ХУШ-ХІХ вв. была возведена существующая ныне колокольня, стоявшая, видимо, отдельно от собора. В нач.ХХ века колокольня переделывалась. В это же время была выстроена и трапезная, соединившая колокольню с храмом.

п.У II, а)

шения. Крупные оконные проемы трапезной удлиненных пропорций с полукруглым завершением украшены килевидными архивольтами на импостах.

Невысокий цоколь отмечен уступом. Вход в подвал с южного фасада на крайней от востока оси. Восточный фасад трапезной представляет собой облом с заложенной аркой, служившей некогда проходом в собственно храм.

Объем трапезной включает в себя нижний ярус ^Х 3 ярусной колокольни таким образом, что центральная часть западного фасада Покровского собора является западным фасадом первого яруса колокольни, а боковые одноосевые части принадлежат западному фасаду трапезной.

Столпообразная ^Х 3 ярусная колокольня была построена на рубеже ХУШ-ХІХ веков. Нижний ярус колокольни, расположенный внутри трапезной, представляет собой высокий четверик, западный фа-

Вкладыш (продолжение)

Покровский собор

(Пензенская обл., Наровчатский р-н, с. Наровчат, центр)
(краеведческий музей)

сад которого отмечен арочным порталом. Портал фланкирован полуколоннами, по две с каждой стороны, несущими полный антаблемент с фронтоном. Над порталом в центре расположена арочная нишка. Верхняя часть четверика, возвышающаяся над трапезией, расшита линейным рустом и отмечена арочными ложными окнами-нишами. Нижний ярус перекрыт сомкнутым сводом.

Вторым ярусом колокольни является высокая ротонда на небольшом основании, прорезанная по сторонам света проемами звона с полуциркульным завершением. Проемы звона помещены в крупные ниши, слегка заглубленные в плоскость стены ротонды. Завершением ниш и обрамлением проемов служат архивольты. Диагональные плоскости ротонды отмечены полуколоннами.

Третий ярус колокольни - низкая ротонда меньших размеров - прорезан по сторонам света арочными окнами, между которыми в диагональных частях расположены круглые окошки-резонаторы. Все окна во 2-м и 3-м ярусах колокольни в настоящее время задожены.

Венчает колокольню пологий купол, на котором возвышается небольшой барабанчик главки. Завершение колокольни - главка утрачена.

До настоящего времени сохранилось богатое внутреннее убранство трапезной, служившей некогда теплой церковью, и поэтому пышно декорированной. Четыре массивных прямоугольных

Вкладыш (продолжение)

Покровский собор

(Пензенская обл., Наровчатский р-н, с. Наровчат, центр)
(краеведческий музей)

пилона с угловыми уступами, несущие подпружные арки, делают все пространство трапезной на три нефа: широкий центральный и более узкие боковые. Боковые нефы перекрыты лотковыми и впадушенными сводами. Пилонам на западной и восточной стенах соответствуют каннелированные выступы-полупилоны. Простенки между окнами на северной и южной стенах отмечены пилястрами.

Пилоны декорированы вертикальными прямоугольными нишами и каннелированными пилястрами с фигурными лепными капителями. Завершением пилонов служат лепные капители в виде нависающего карниза, раскрепованного по уступам, с растительным орнаментом, иониками, дантикулами и модульонами из акантов. Пилястры между окнами украшены лепным завершением в виде горизонтальных сандриков с зубцами. Подпружные арки декорированы лепным меандровым поясом, прямоугольными профилированными горизонтальными филенками и вертикальными тягами. Заложная арка центрального нефа в восточной стене украшена лепным орнаментом геометрического и растительного рисунка. Помещение трапезной венчает лепной карниз с дантикулами. Потолок украшают подлюстровые лепные розетки.

Богатая эклектичная лепнина придает интерьеру трапезной монументальный парадный характер. В настоящее время все внутреннее убранство трапезной побелено.

Вкладыш (продолжение)

Покровский собор

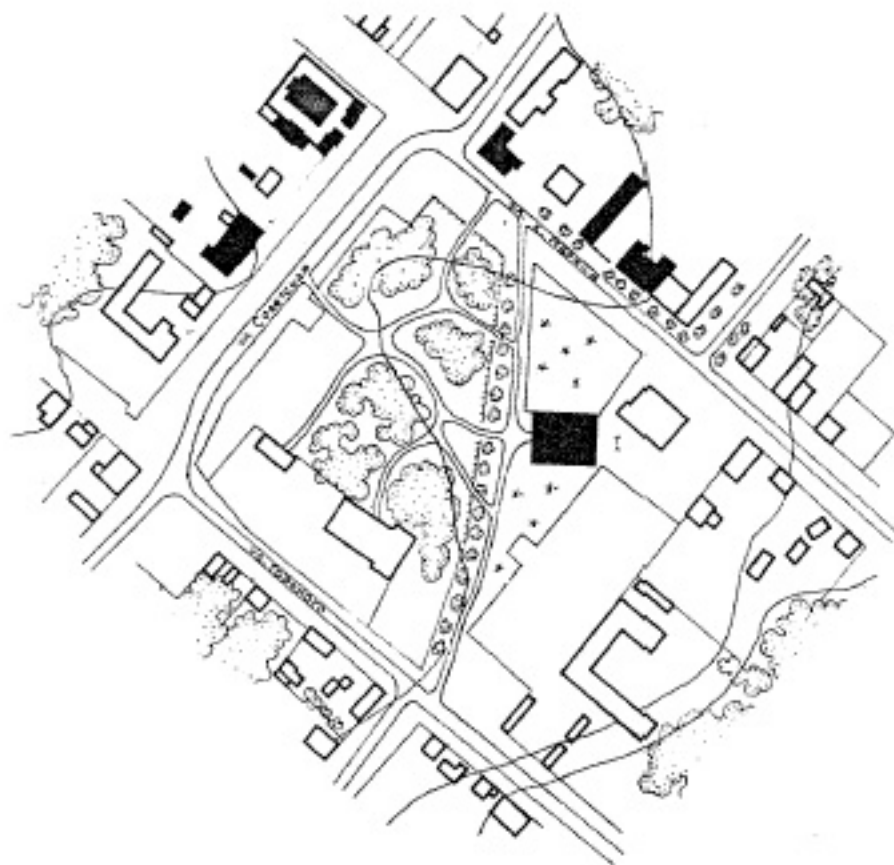
(Пензенская обл., Наровчатский р-н, с. Наровчат, центр)
(краеведческий музей)

п. УИ, б)

ма, корни которого могут восходить к творчеству Старова (можно предположить, что мы имеем дело с использованием проекта одного из столичных архитекторов). Декоративное убранство трапезной, характерное для архитектуры эпохи эклектики кон. XIX - нач. XX вв., выполненное в виде крупной кирпичной выкладки, характеризует технический уровень каменных работ этого периода. Сохранившиеся поздние интерьеры являются памятником материальной культуры, свидетельствующим об общественных вкусах своего времени, рубежа XIX-XX вв. Покровский собор имеет важное градостроительное значение: с момента своего возникновения он являлся главной архитектурной доминантой города, его ключевым акцентом, формирующим и организовывавшим окружающее пространство.

ПЕНЗЕНСКАЯ ОБЛАСТЬ, Нароцкая гора, д. Нароцкая.
Архитектурно-планировочный комплекс Царского собора
1941 г., пер.пол.19 - мая.70 гг.

ПЕЧАТ



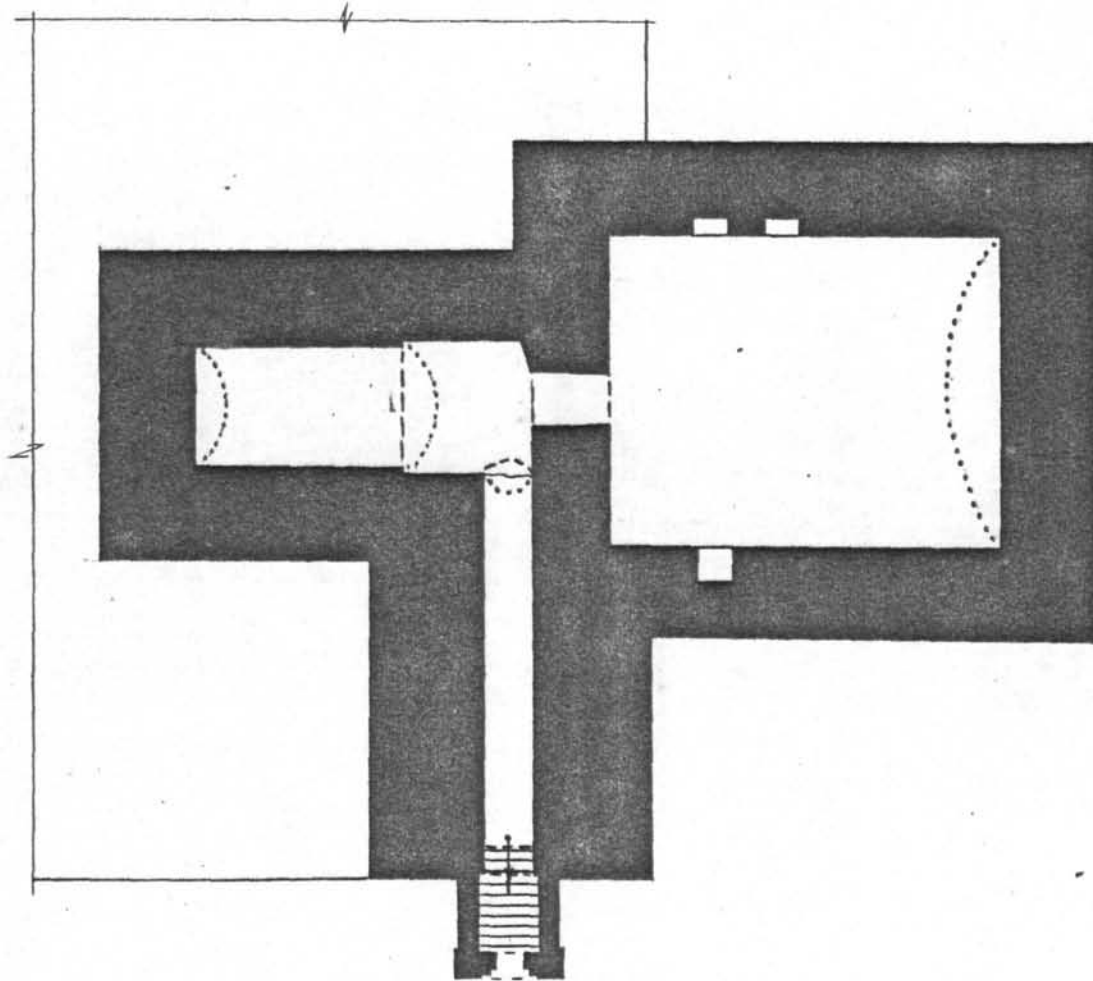
1. Царский собор, пер.пол.19-
мая.70 гг.

0 100м

Выполнил: Камынина Е.М.
1984 г.

ПЕНЗЕНСКАЯ ОБЛАСТ, Наровчатский р-н, с. Наровчат,
Покровский собор, пер. пол. 19-нач. 20 вв.
ПЛАН ПОДКЛЕТА

С



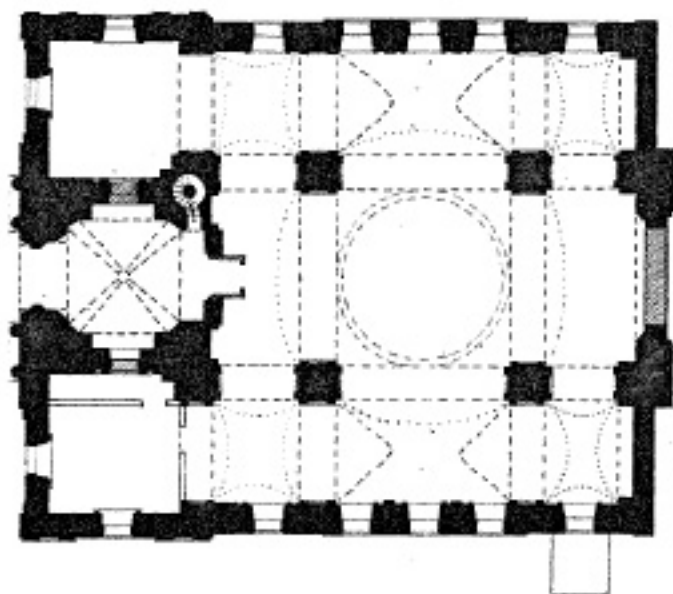
0

10м

Выполнила: Каманина Е.М.
1984 г.

Сензенская обл., Наровчатский р-н, с. Наровчат,
Покровский собор, № 1-100000 м. КХ вв.

План 1-го этажа



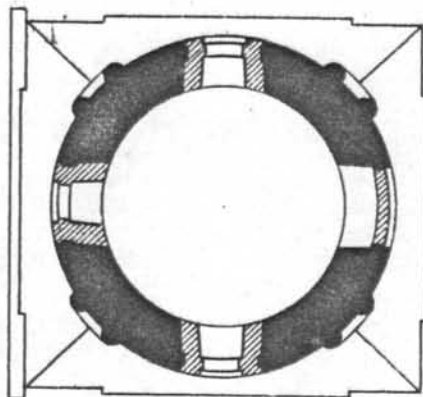
0 10м

Выполнил: Камышев Б.Д.
1994 г.

С

ПЕНЗЕНСКАЯ ОБЛАСТЬ, Наровчатский р-н, с. Наровчат,
Покровский собор, нач. 19 в.

ПЛАН 2-го ЯРУСА КОЛОКОЛЬНИ



0 10м

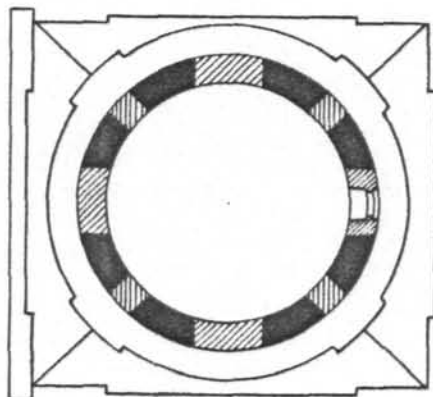
Выполнила: Каманина Е.М.
1984 г.

И

С

ПЕНЗЕНСКАЯ ОБЛАСТЬ, Наровчатский р-н, с. Наровчат,
Покровский собор, нач. 19 в.

ПЛАН 3-го ЯРУСА КОЛОКОЛЬНИ.

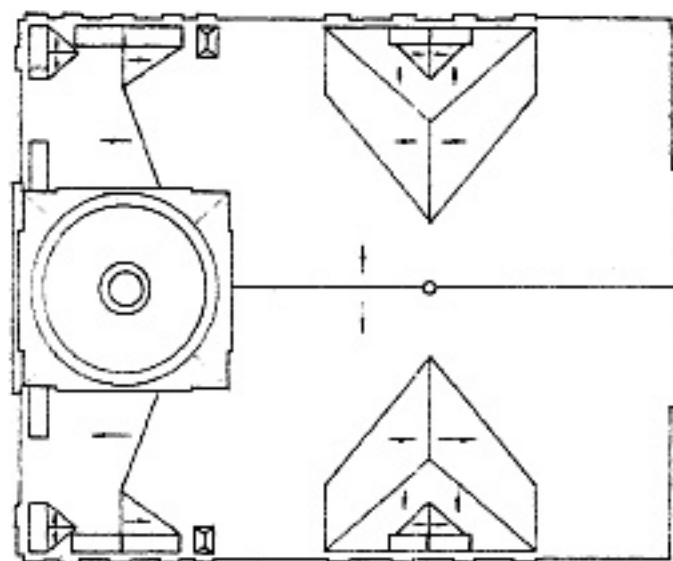


0 10м

Выполнила: Каманина Е.М.

ПЕРВОНЧАЯ ОБИТАТЕЛЬ, Наровчатский р-н, с. Наровчат.
Покровский собор, пер.пол.19-нач.20 вв.

ПЛАН КРОВАЛИ



0 10м

Выполнил: Колосова Е.М.
1984 г.



Фото: I. Пензенская обл. Наровчатский р-он, с. Наровчат. Покровский собор
I половины XIX-нач. XX в.в. Общий вид. Ф-Ф Фёдоров Н.С. 07.1983 г.



Фото № 2. Пензенская обл. Наровчатский р-он, с. Наровчат. Покровский с-р
I пол. XIX-нач. XX в. в. Общий вид западного фасада. Ф-Ф Фёдоров Н.С. 07.83г.

14



Фото № 3. Пензенская обл. Наровчатский р-он, с. Наровчат. Покровский с-р
I пол. XIX-нач. XX в. в. Западный фасад. Ф-Ф Федоров Н.С. 07.1983 г.



Фото № 4. Пензенская обл. Наровчатский р-он, с. Наровчат. Покровский с-р
I пол. XIX-нач. XX в. в. Верхние ярусы колокольни. Ф-Ф Фёдоров Н.С. 07.1983г.



Фото № 5. Пензенская обл. Наровчатский р-он, с. Наровчат. Покровский собор
I пол. XIX-нач. XX в. в. Фрагмент западного фасада. ф-ф Фёдоров Н.С. 07.1983г.



Фото №6, Пензенская обл. Наровчатский р-он, с. Наровчат. Покровский собор
I пол. XIX-нач. XX в.в. Восточный фасад. Ф-Ф Фёдоров Н.С. 07.1983 г.



Фото № 7. Пензенская обл. Наровчатский р-он, с. Наровчат. Покровский собор
I пол. XIX-нач. XX в.в. Восточный фасад. Ф-Ф Фёдоров Н.С. 07.1983 г.



Фото № 8. Пензенская обл. Наровчатский р-он, с. Наровчат. Покровский собор
I пол. XIX-нач. XX в. в. Северный фасад. Ф-Ф Федоров Н.С. 07.1983 г.



Фото № 9. Пензенская обл. Наровчатский р-он, с. Наровчат. Покровский собор
I пол. XIX-нач. XX в. Южный фасад. Ф-Ф Фёдоров Н.С. 07. 1983 г.



Фотоф 10. Пензенская обл. Наровчатский р-он, с. Наровчат. Покровский собор
I пол. XIX-нач. XX в. в. Фрагмент южного фасада. Ф-Ф Фёдоров Н. С. 07. 1983 г.



Фото №11. Пензенская обл. Наровчатский р-н, с. Наровчат, Покровский собор
I пол. XIX - нач. XX вв. Вход в подвал на южном фасаде. Ф-Ф Федоров Н.С.
07.1983г.



Фото №12. Пензенская обл. Наровчатский р-н, с. Наровчат. Покровский собор.
I пол. XIX-нач. XX вв. Фрагмент бокового фасада. Ф-Ф Федоров Н.С. 07.1983г.



Фото №13. Пензенская обл. Наровчатский р-н, с. Наровчат. Покровский собор
I пол. XIX - нач. XX вв. Портал на западном фасаде. Ф-Ф Федоров Н.С. 07.1983г.



Фото №14. Пензенская обл. Наровчатский р-н, с. Наровчат. Покровский собор
I пол. XIX-нач. XX вв. Окно на боковом фасаде. Ф-Ф Федоров Н.С. 07.1983г.



Фото №15. Пензенская обл. Наровчатский р-н, с. Наровчат. Покровский собор
I пол. XIX - нач. XX вв. Окно 2-го света в ризалите бокового фасада.
Ф-Ф Федоров Н.С. 07.1983г.

223

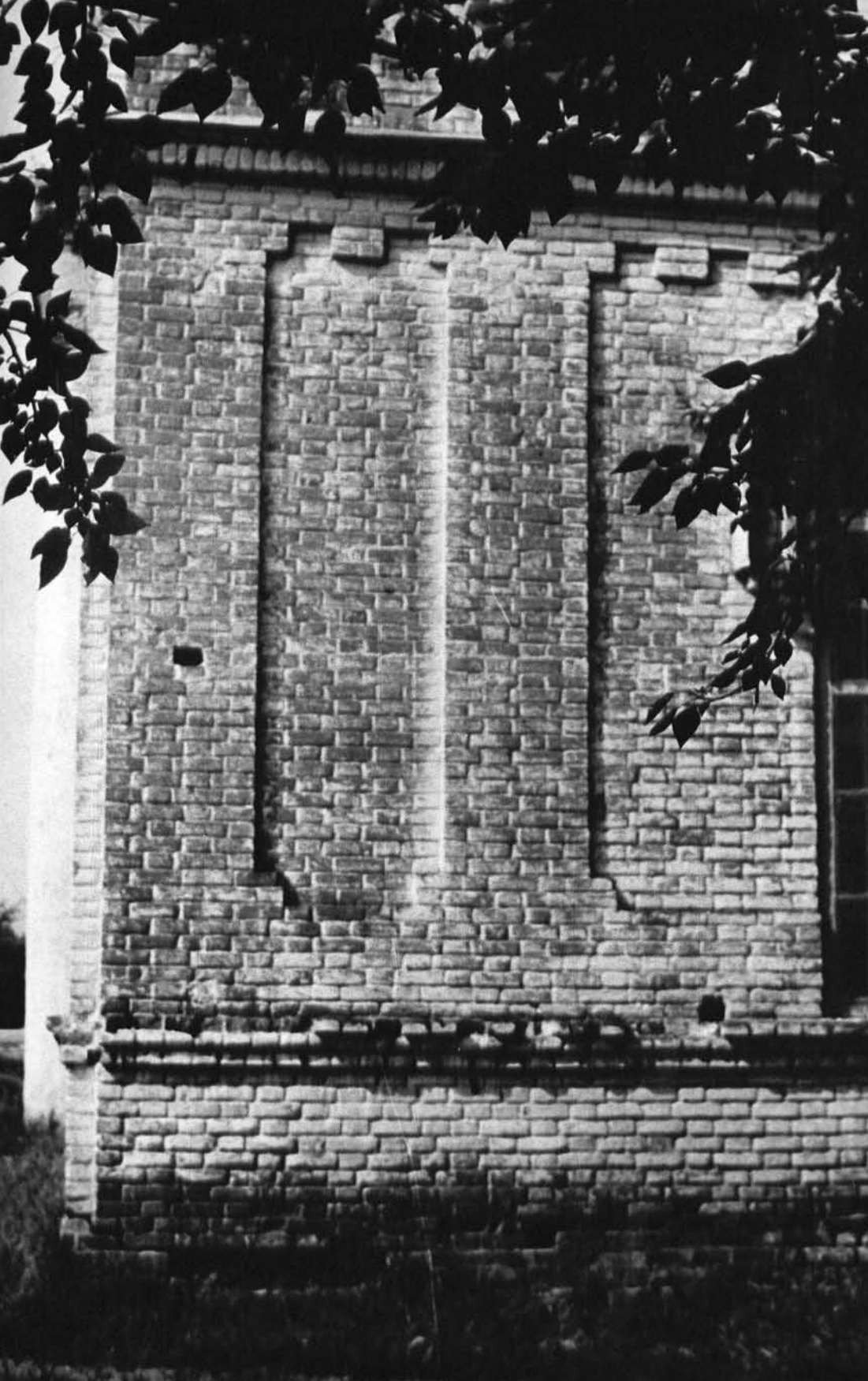


Фото №16. Пензенская обл. Наровчатский р-н, с. Наровчат. Покровский собор
I пол. XIX-нач. XX вв. Фрагмент наружного декора. Ф-Ф Федоров Н.С. 07.1983г.

16
3



Фото №17. Мензенская обл. Наровчатский р-н, с. Наровчат. Покровский собор.
Ипол. XIX-нач. XX вв. Интерьер. Вход в западной стене. Ф-Ф Федоров Н.С. 07.1983г.



Фото №18. Пензенская обл. Наровчатский р-н, с. Наровчат. Покровский собор
I пол. XIX-нач. XX вв. Интерьер. дверь центрального входа. Ф-Ф Федоров Н.С.
07.1983г.



Фото №19. Пензенская обл. Наровчатский р-н, с. Наровчат. Покровский собор
I пол. XIX-нач. XX вв. Интерьер. Боковая стена. Ф-Ф Федоров Н.С. 07.1983г.



Фото №20. Пензенская обл. Наровчатский р-н, с. Наровчат. Покровский собор.
I пол. XIX-нач. XX вв. Интерьер. Центральный неф. Ф.Ф. Федоров Н.С. 07.1983г.



Фото №21. Пензенская обл. Наровчатский р-н, с. Наровчат. Покровский собор
I пол. XIX-нач. XX вв. Интерьер. Боковой неф. Ф.Ф. Федоров Н.С. 07.1983г.



Фото №22. Пензенская обл. Наровчатский р-н, с. Наровчат. Покровский собор
I пол. XIX-нач. XX вв. Интерьер. Пилоны. Ф-Ф Федоров Н.С. 07.1983г.

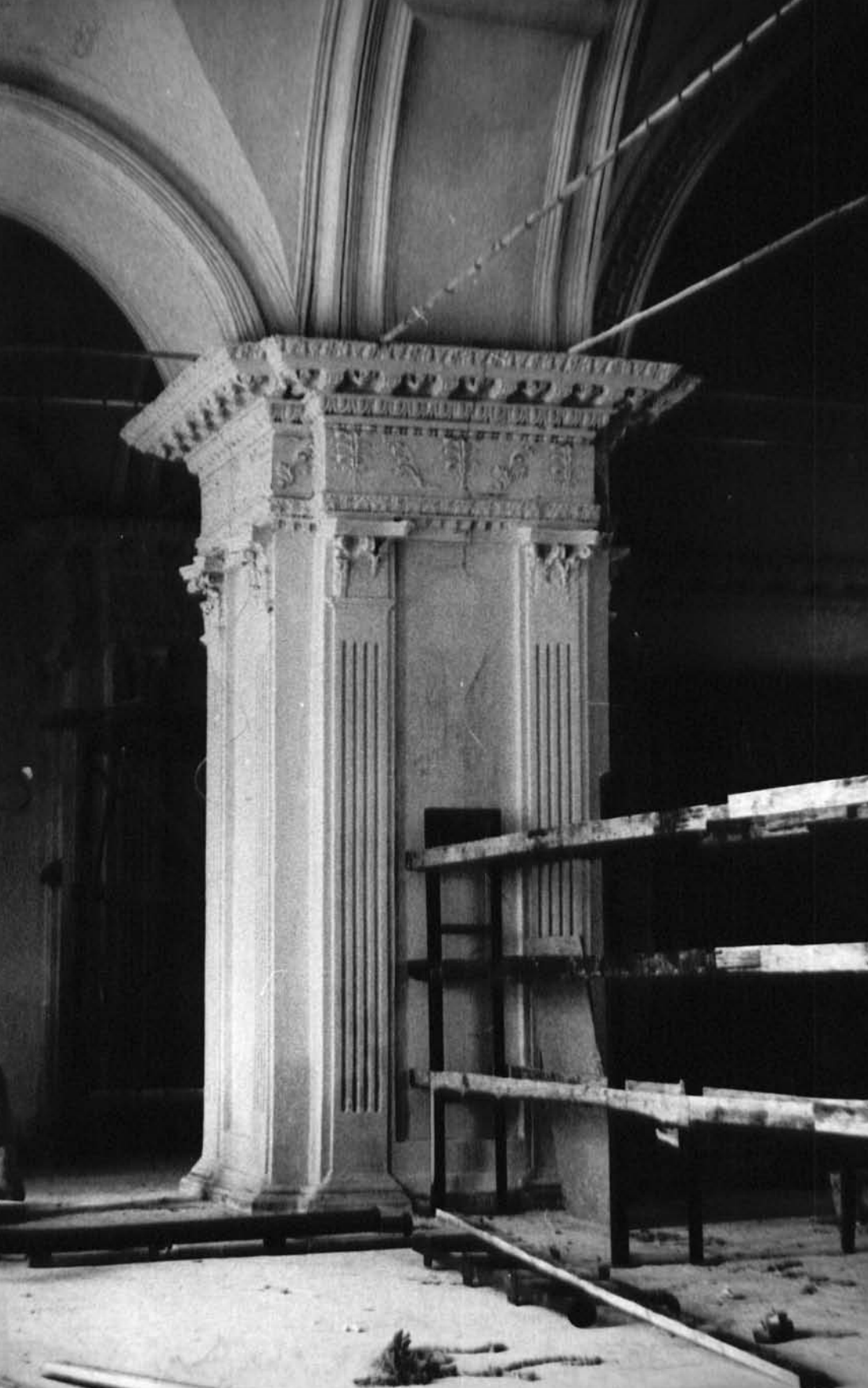


Фото №23. Пензенская обл. Наровчатский р-н, с. Наровчат. Покровский собор
I пол. XIX-нач. XX вв. Шилон, Ф-Ф Федоров Н.С. 07.1983г.



Фото №24. Пензенская обл. Наровчатский р-н, с. Наровчат. Покровский собор
I пал. XIX-нач. XX вв. Интерьер. Капитель пилона. ф-ф Федоров Н.С. 07.1983г.



Фото №25. Пензенская обл. Наровчатский р-н, с. Наровчат. Покровский собор
I пол. XIX-нач. XX вв. Интерьер. Фрагмент подпружной арки. Ф-Ф Федоров Н.С.
07.1983г.



Фото №26. Пензенская обл. Наровчатский р-н, с. Наровчат, Покровский собор
I пол. XIX-нач. XX вв. Интерьер. Фрагмент подиружной арки. Ф-Ф Федоров Н.С.
07. I 983 г.

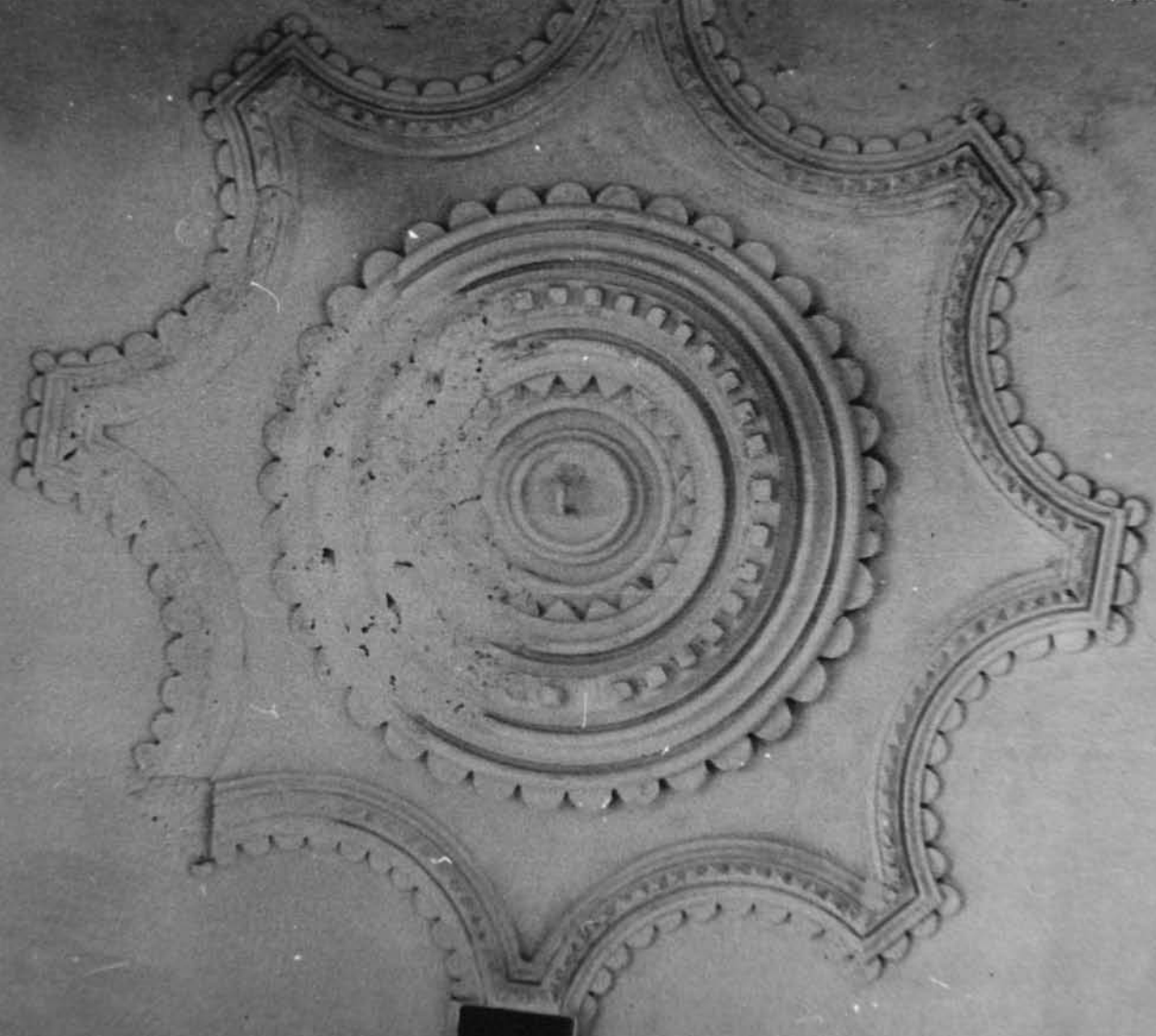


Фото №27. Пензенская обл. Наровчатский р-н, с. Наровчат. Покровский собор
I пол. XIX-нач. XX вв. Интерьер. Подлюстровая розетка. Ф-Ф Федоров Н.С.
07.1983г.

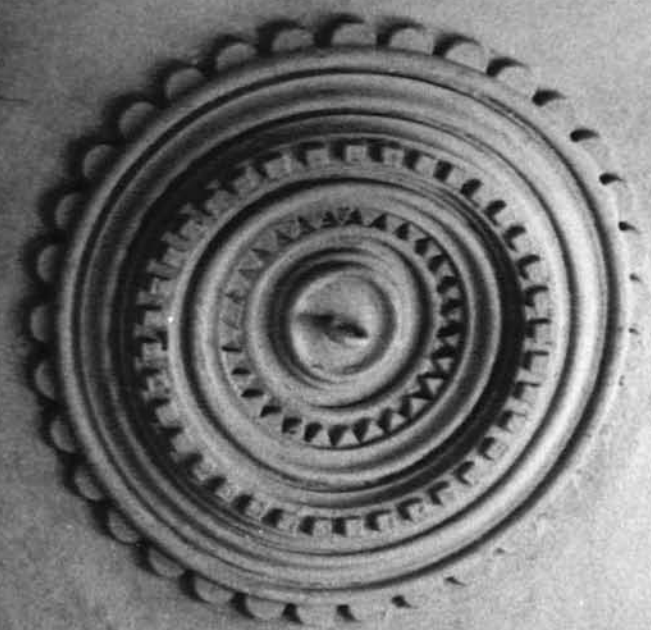


Фото №28. Пензенская обл. Наровчатский р-н, с. Наровчат. Покровский собор
I пол. XIX-нач. XX вв. Интерьер. Подпостровая розетка. Ф-Ф Федоров Н.С.
07.1983г.

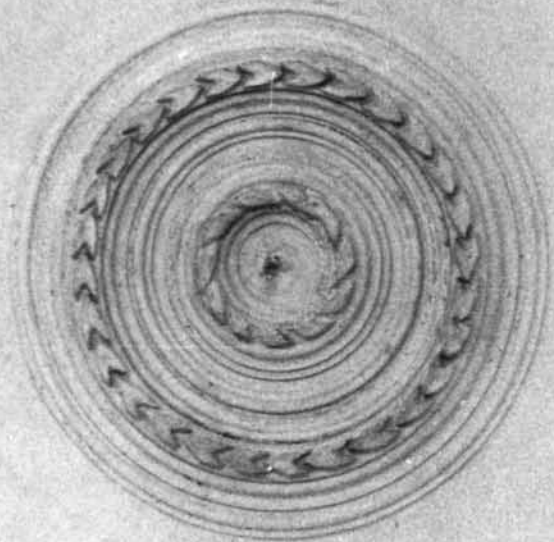


Фото №29. Пензенская обл. Наровчатский р-н, с. Наровчат. Покровский собор
I пол. XIX-нач. XX вв. Интерьер. Подлестровая розетка. Ф-Ф Федоров Н.С.
07.1983г.



Фото №30. Пензенская обл. Наровчатский р-н, с. Наровчат. Покровский собор
I пол. XIX-нач. XX вв. Интерьер. Голосник. Ф-Ф Федоров Н.С. 07.1983г.

3.4.....I.39.I9.

МИНИСТЕРСТВО КУЛЬТУРЫ СССР

ПАМЯТНИКИ ИСТОРИИ И КУЛЬТУРЫ - СССР (недвижимые)

СОЮЗНАЯ РЕСПУБЛИКА РСФСР. Главн. управл. по охране памятников ист. и культ.

Адрес Пензенская обл., Наровчатский р-н, с. Наровчат, Центр.

(АССР, край, область; район, автономная обл.; национальный округ, населенный пункт)

УЧЕТНАЯ КАРТОЧКА

ПОКРОВСКИЙ СОБОР

I. НАИМЕНОВАНИЕ ПАМЯТНИКА

II. ТИПОЛОГИЧЕСКАЯ
ПРИНАДЛЕЖНОСТЬпамятник
археологиипамятник
историипамятник
архитектурыпамятник
монумент. ис-ва

4

III. ДАТИРОВКА ПАМЯТНИКА

нач. XIX в., кон. XIX-нач. XX вв.

IV. ХАРАКТЕР
СОВРЕМЕННОГО
ИСПОЛЬЗОВАНИЯпо перво-
начальному
назначениюкультурно-
просвети-
тельноетуристско-
экскурсион-
ноелечебно-
оздорови-
тельные.жилые
помещенияхозяйст-
венноене ис-
пользо-
ется

+

предлож. по использ.

V. ХАРАКТЕРИСТИКА
ТЕХНИЧЕСКОГО СОСТОЯНИЯ

хорошее

среднее

плохое

аварийное

+

VI. КАТЕГОРИЯ ОХРАНЫ

союзная

республ.

местная

не состоит

+

+

наличие утвержденной охранной зоны

да

нет

+

VII. НАЛИЧИЕ ДОКУМЕНТАЦИИ

паспорт

фотографии

обмеры

реставрационные материалы

I

30

6

место хранения документов

Дата составления карточки

5

мая

1984

органы охраны

реставрационные мастерск.

музей, архив
НИИ

союзный

республикан

местный

республикан

местные

Ковшило Н. искусствовед

Инспектор по охране памятников

(ф. и. о. должность или профессия, подпись)

(ф. и. о., подпись)

УЧЕТНАЯ КАРТОЧКА (оборотная сторона)

Фото или схематический план



Краткое описание

Первая церковь во имя Покрова

Пресвятыне Богородицы была построена сразу после возведения крепости в начале XVI в.,

Существующий Покровский собор представляет собой уникальный многослойный памятник. Собственно храм утрачен. Сохранившаяся ^{3-х ярусная} колокольня по своим формам и элементам отделки характерна для раннего классицизма.

4^х столпная, массивная трапезная, 6-тиосевая по сев. и южному фасадам, прямоугольная в плане, в духе арх-ры эпохи эклектики кон. XIX-нач. XX вв., в ней сохранились поздние интерьеры.