

7410074003

МИНИСТЕРСТВО КУЛЬТУРЫ СССР

З.4. (7) I.32.I
индексПАМЯТНИКИ ИСТОРИИ И КУЛЬТУРЫ СССР
(недвижимые)

СОЮЗНАЯ РЕСПУБЛИКА РСФСР

Министерство культуры. Главное управление по охране памятников
(наименование республиканского органа охраны памятников)
истории и культуры

П А С П О Р Т

I. НАИМЕНОВАНИЕ ПАМЯТНИКА Усадьба Аверкия Кириллова.Церковь Николая на Берсеневке.II. ТИПОЛОГИЧЕСКАЯ
ПРИНАДЛЕЖНОСТЬ

памятник археологии	памятник истории	памятник архитектуры	памятник монумент. иск-ва
		4(7)	

III. ДАТИРОВКА ПАМЯТНИКА (или дата исторического события, с которым связано возникнове-
ние памятника — для памятников истории)1657г., 1823г., 1855г.IV. АДРЕС (местонахождение) ПАМЯТНИКА г. Москва, Октябрьский р-н, Берсеневскаянаб., 20 (АССР, край, область, район, автономная обл.,

национальный округ, населенный пункт, пути подъезда)

V. ХАРАКТЕР
СОВРЕМЕННОГО
ИСПОЛЬЗОВАНИЯ

по перво- нач. назна- чению	культурно- просветит.	туристско- экскурсион.	лечеб- но- оздорови- тельн.	жилищ- помещеня	хозяйст- венное	не исполь- зуется
	музей библ. клуб		больн. санат. л/отд.		учреждение торгов. промышл. склад	

ПРИЛОЖЕНИЯ: репродукционных — 5

Фото общего вида — 3

Фото фрагментов — 33

Генплан —

Обмеры: план — 2

фасад —

разрез —

Схематический план

охранной зоны —

Вкладыши к пл. У1а, У1б, У1в,
У1а, У1б - 13 стр.

VI. ИСТОРИЧЕСКИЕ СВЕДЕНИЯ

- а) для памятников археологии — история возникновения, кем и когда производились раскопки и раскопки, место хранения коллекций.
- для памятников истории — история возникновения: краткая характеристика событий и лиц, в связи с которыми объект приобрел значение памятника.
- для памятников архитектуры и монументального искусства — автор, строитель, заказчик, история создания.

Церковь Троицы с Никольским приделом на Берсеневской набережной, более известная под названием "Никола на Берсеневке" датируется по "Строельной книге" 1657 годом. Существующая церковь построена на месте старого каменного храма. Сохранившиеся фрагменты белокаменных фундаментов предшествующего здания архитектор-реставратор Г.В. Алферова датирует XVII в.

Николоберсеневская церковь построена "тщанием приходских людей", из которых главным вкладчиком был думный дьяк Аверкий Кириллов. Одновременно с храмом строились его палаты, предположительно, соединявшиеся с ним переходом. В подвале церкви находилась родовая усыпальница Кирилловых.

Парадное северное крыльцо церкви пристроено, но, вероятно, вскоре после возведения основного объема, т.к. стилистически едино с ним. Церковь имела первоначальную трапезную, одинаковую с храмом по ширине. В подвале сохранились фундаменты трапезной XVII в. В 1694 г. с юга к трапезной был пристроен Казанский придел. Северный фасад храма запечатлен на рисунке Г. Бациготти сер. XVIII в., очень неточном, но в целом неплохо отражающем облик памятника этого времени. На рисунке изображены наличники XVII в. на старой трапезной. К этому времени кокошники четверика храма были уже скрыты под четырехскатной кровлей, окна II света растесаны до рамок, паперть и крыльцо получили новое щипцовое завершение. Во всех окнах изображены решетки в косую сетку.

б) реставрационные работы (общая характеристика, время, автор, место: архивная документация) (см. вкладыш № I)

В 1930-х-50-х гг. было утрачено: колокольня, фасадные изразцы, иконостасы, убранство интерьеров. Живопись в четверике была заделана. В четверике было устроено междуэтажное перекрытие, а трапезная была разгорожена. Здание имело пристройки, в связи с чем были пробиты новые проемы. К моменту начала реставрационных работ церковь сильно обветшала.

в) реставрационные работы (общая характеристика, время, автор, место: архивная документация)

ОМ. ВКЛ. № I

VII. ОПИСАНИЕ ПАМЯТНИКА

а)	для памятников археологии	— характер культурного слоя, важнейшие находки.
	для памятников истории	— характеристика памятника, наличие, текст и время установления мемориальной доски.
	для памятников архитектуры	— основные особенности планировки, композиционно-пространственной структуры и конструкций; характер декора фасадов и интерьеров; наличие живописи, скульптуры, прикладного искусства; строительный материал, основные габариты.
	для памятников монумент. иск-ва	— основные особенности композиционного и колористического решения; текст, материал, техника, размер.

Церковь Николая на Берсеневке принадлежит к числу наиболее выразительных памятников культового зодчества г. Москвы сер. ХУП в. Храм типологически близок посадским церквям Замоскворечья (Николая в Пыжах, Георгия в Ендове) и усадебным подмосковным храмам (Благовещения в Тайнинском, Сергия в Комягине).

Кирпичная нештукатуренная церковь расположена в глубине территории усадьбы Аверкия Кириллова, в ее юго-восточной части. Парадный северный фасад обращен к набережному корпусу (первоначально — дому причта с колокольней). С набережной и противоположного берега реки хорошо видно завершение храма. Западный фасад церкви обращен к палатам Аверкия Кириллова.

Незаурядные мастера отстроившие Николоберсеневскую церковь, проявили изобретательность в решении объемной композиции, в обработке завершения, в ритмичности наличников, в использовании знакомых по кремлевским постройкам ордерных форм. Храм на Берсеневке чрезвычайно характерен для развитого "узорочного" стиля ХУП в. Трапезная выстроена в формах позднего классицизма.

В объемной композиции памятника доминирует высокий, двусветный, бесстолпный четверик, вытянутый по поперечной оси, завершенный пирамидой

б) общая оценка общественной, научно-исторической и художественной значимости памятника.

(см. вкладыш № 3)

Посадская церковь Николая на Берсеневке в Замоскворечье принадлежит к кругу выдающихся памятников московского культового зодчества сер. ХУП в., возведенных лучшими мастерами своего времени. Являясь образцом "узорочного" стиля Николоберсеневский храм отличается интересным объемным решением и выразительной пластической разработкой фасадов, в которой использованы ренессансные ордерные мотивы.

VIII. ОСНОВНАЯ БИБЛИОГРАФИЯ, АРХИВНЫЕ ИСТОЧНИКИ, ИКОНОГРАФИЧЕСКИЙ МАТЕРИАЛ

1. Г.Н. Церковь Николая Берсеневского. "Московские ведомости", 1874, №316.
2. В.Е. Румянцев. Дом МАО на Берсеневке. "Древности", в. I, т. 5, М., 1885, Приложения, стр. 36-40.

(см. вкладыш № 11)

IX. ТЕХНИЧЕСКОЕ СОСТОЯНИЕ

		хорошее	среднее	плохое	аварийное
характеристика общего состояния: для памятников археологич.	культурного слоя важнейших входов	+			
для памятников архитектуры и истории	конструкций стен покрытий потолков пола декора фасадов интерьеров	++ + ++ +			
в интерьере:	живопись скульптуры прикл. иск-ва				
для памятников монументального искусства	цоколи постаменты скульптуры грунта красочного слоя				

X. СИСТЕМА ОХРАНЫ

а) категория охраны

союзная	республ.	местная	не состоит
	+		

б) дата и № документа о принятии под охрану Постановление Совета Министров РСФСР от 30.08.60г. № 1327.

в) границы охранной зоны и зоны регулирования застройки (краткое описание со ссылкой на утверждающий документ)

I вариант проекта охранных зон памятника разработан в 1977г. в НИИ Генплана (автор Е.Овсянникова). II вариант проекта разработан в 1979г. в мастерской № 13 Моспроекта 2 (авторы Ю.Аренкова, И.Корсунокская).
Проекты не утверждены.

г) балансовая принадлежность и конкретное использование НИИ культуры

д) дата и № охранного документа

Дата составления паспорта

февраль

1978

Составитель Карпова М.Г., архитектор
(Ф. и. и. должность или профессия)

(подпись)

Инспектор по охране памятников

(подпись)

ВКЛАДЫ № 1

к паспорту "Церковь Николай На Берсеневке/
г.Москвa, Октябрьский р-н, Берсеневская наб., 20.

к разделу VI в) (продолжение)

Первоначальный Никольский придел, неизвестно где располагавшийся, был к сер. XVIII в. упразднен. В прошении прихожан от 1750 г. сказано, что "храм, именующийся надгробие Никольским, такового придела не имеет". Новый Никольский придел, выстроенный с северной стороны трапезной, был освящен в 1775 г. При его пристройке разобрали северное крыльцо трапезной, зафиксированное на плане 1747 г.

После пожара 1812 г. старая трапезная была разобрана, а на ее месте сооружена новая в 1817-1827 гг. с приделами Никольским и Феодосия Печерского. Главный храм с новым ампирическим иконостасом, лепным карнизом и новой росписью освящена после ремонта в 1818 г. Впоследствии живопись неоднократно поновлялась. В период этого ремонта перекладывались своды апсид из кирпича вторичного использования от разоборванных глав. Окна апсид были растесаны.

В 1840 г. архитектором Борисовым был разработан проект колокольни. Предполагалось изменить и фасады трапезной "чтобы все здание получило один стиль и гармонию", однако трапезная сохранилась в прежнем виде. Произведены были изменения лишь в ее интерьере. Колокольню построили в 1854-55 гг. Высокое четырехъярусное шатровое сооружение получило обработку в "русском стиле."

Из фотографии 1882 г. из альбома Найденова северный фасад церкви запечатлен в том виде, в котором он сохранялся до 1920-х гг. Церковь была покрашена в два цвета. В Метрике 1887 г. в главном храме отмечен лещадный пол, а в трапезной - из подольского мрамора. В 1913 г. в Феодосиевском приделе трапезной устроен новый мраморный иконостас.

(см. вкладыш № 2)

ВКЛАДЫ № 2

к паспорту "Усадьба Аверкия Кириллова,
Церковь Николая на Берсеневке. Москва,
Октябрьский р-н, Берсеневская наб., 20"

к разделу VI а) (окончание)

После закрытия храма, с 1938 по 1960 гг. в здании церкви размещались склады и жилые помещения Дома правительства.

В 1963-1980 гг. здесь размещался Методсовет по охране памятников истории и культуры. В 1980 г. здание было отдано НИ Культуры, в транзитной разместилась редакция журнала "Культпросветработа".

к разделу VI а) (начало)

Реставрация церкви проводилась в 1958-59 гг. под надзором архитектора Г.В. Анферовой (МРА им. Щусева). По зданию проведено серьезное архитектурно-археологическое исследование, однако проект реставрации отсутствует, а отчетная документация скудная.

Восстановлено: первоначальная форма свода апсид, форма окон, раскрыты заложенные проемы. Восстановлены утраченные главы над боковыми апсидами.

На южном фасаде четверика заложено позднее нижнее окно и раскрыто два первоначальных. По остаткам пят восстановлены перемычки окон второго света четверика.

Восстановлена пирамида кокошников в завершении храма. Раскрыты арки паперти, восстановлены ее лицевая кладка и декор. Восстановлены первоначальные покрытия паперти и крыльца. Реставрированы ступени крыльца.

Вокруг древних объемов на значительную глубину снят культурный слой, сделана отмостка и водостоки. Реставрированы и укреплены фундаменты. Промыты и расшиты трещины в стенах.

(см. вклады № 3)

ВКЛАДЫ № 3

к паспорту "Усадьба Аверкия Кириллова.
Церковь Николая на Берсеневке, Москва,
Октябрьский р-н, Берсеневская наб., 20"

к разделу VI в) (продолжение)

Восстановлен проем, соединяющий северную апсиду с папертью, а поздний проход из нее в центральную апсиду заложен.

В 1960-1968 гг. реставрационные работы были продолжены под надзором архитектора А.И.Мазеева. Восстановлены полы паперти и крыльца, окончена реставрация лицевой кладки и декора фасадов, здание было побелено.

Зондажи по определению покраски церкви производились в 1976г. художником Л.Русиной (трест "Росреставрация"). Обнаружена покраска XVIII в.: фасадов - золотистой окрой, шеек барабанов - красным цветом, углов четверика - голубой цвет с окрой, карнизов - три цвета: селятовый, голубой и окристый, два ряда кокошников были многоцветными. В нижнем ряду кокошников обнаружены фрагменты обожженного в пожаре 1812 г. кирпича с росписью XVIII в., цвета: синий и багровый; основной цвет фасадов в XVIII в. - красный с разделкой швов.

Тогда же художником В.В.Филатовым (трест "Росреставрация") была проведена фрагментарная расчистка живописи в своде четверика храма. Обнаруженный первоначальный живописный слой датирован рубежом XVIII-XIX вв. Поздняя запись - II пол. XIX в.

к разделу VII в) (продолжение)

кокошников и увенчанный пятиглавием со шлемовидным центральным барабаном и кирпичными маковицами с восьмиконечными крестами, установленными на цепях. С востока к четверику примыкает низкий трапециевидный объем ватера, сильно выступающий за плоскость фасада четверика с севера.

(см. вкладки № 4)

ВКЛАДЫШ № 4

к паспорту "Усадьба Аверкия Кириллова.
Церковь Николая на Берсеневке, Москва,
Октябрьский р-н, Берсеневская наб., 20"

к разделу УП а) (продолжение)

Боковые апсиды увенчаны луковичными главями на глухих барабанах. Несколько ниже апсид северная паперть - галерея с выдвинутым вперед крыльцом на кувшинообразных столбах.

На продольной оси четверика расположена широкая, поперечно ориентированная трапезная, завершенная вальмовой кровлей.

Декоративное убранство ХУП в. выполнено преимущественно из фигурного кирпича. На парадном северном фасаде использованы резные белокаменные детали. Позднюю облицовку белым камнем имеет опоясывающий древнюю часть здания цоколь. В центре южного фасада он прорезан арочным входом в подвал, освещаемым лишь одним окном центральной апсиды.

Углы четверика обработаны пучковыми полуколонками. Боковые фасады не расчленены. Вертикальные членения восточного и западного фасадов намечены спаренными полуколонками. Парадный северный фасад очень репрезентативен, южный, сам по себе достаточно эффектный, значительно скромнее. Полукруглая апсида разделена массивными колонками.

Для памятника характерна обводка внешних амбразур окон красной прорисованной профилировкой. Проемы имеют трехцентровые перемычки.

Нижние окна южного фасада с килевидными очельями и окна апсиды с треугольными навершиями аналогичны окнам верхних этажей палат Аверкия Кириллова, а малые окна апсид - проемом подклета палаты.

(см. вкладыш № 5)

ВКЛАДЫЕ № 5

к паспорту "Усадьба Аверкия Кириллова.
Церковь Николая на Берсеневке. Москва,
Октябрьский г-н, Берсеневская наб., 20"

раздел УП в)

(продолжение)

Окна второго света южного и северного фасадов имеют много общих черт — в центре помещены проемы с двойной аркой и многолопастным очельем, фланжированные более простыми окнами. Верхние окна южного фасада более традиционные. Боковые окна помещены в профилированные ниши, обрамленные колонками из деталей "штучного набора" и завершены очельями в виде обычных килевидных кокошников. Карнизы и подоконники обведены "змейкой", боковые столбики поддерживают сложное очелье из трех килевидных кокошников с волнистой линией на архивольтов, и ажурными гирьками. Такое же очелье на среднем проеме парадного фасада. Здесь двойная арка перемычки вырезана в белокаменном блоке, покрытом резьбой. Белокаменные боковые полуколонки имеют капители, отдаленно напоминающие коринфские. Верхняя часть колонок покрыта резьбой. Столбики боковых окон завершены аналогичными капителями. Все три окна парадного фасада имеют ордерный карниз с генеалогическими мотивами. Боковые наличники завершены килевидными кокошниками с волнистой линией архивольтов. Наличники окон второго света живописно врезаются в карниз.

Наличники нижних окон парадного фасада, открытые за папертью, в ряде деталей повторяют боковые верхние. Арочный вход в центре северного фасада обрамлен роскошным белокаменным порталом с широким растробом. Его опорными колонны завершены стилизованными коринфскими, капителями. Развитая профилировка архивольтов включает пояски оухариков и острый зубчиков.

(см. вкладки № 6)

ВКЛАДЫВ № 6

к паспорту "Усадьба Аверкия Кириллова.

Церковь Николая на Берсеневке, Москва,

Октябрьский р-н, Берсеневская наб., 20"

к разделу УП а)

(продолжение)

Орнаментальный фриз, венчающий четверик, состоит из поясков круглых столбиков, килевидных нивек, фигурных зубчиков, гладкого фриза и завершен карнизом с пояском мелких кружочков и ромбиков.

Завершение храма — наиболее декоративно вычуженный элемент памятника. Между двумя ярусами расположенный "в перебежку" профилированный килевидных кокошников помещены промежуточные малые кокошники. Угловые кокошники верхнего яруса расположены также в основании барабанов. Профилировка кокошников церкви изящна. Пластическое богатство парадного фасада отражено и в особом украшении северных кокошников. Витые валики верхнего ряда кокошников перехвачены узорными поясками, внешние и внутренние архивольты уснаны звездчатыми розетками.

На боковых барабанах пятиглавия использованы нарядные традиционные аркатурно-колончатые пояса с килевидными арками. Центральный же барабан покрыт "кружевом" из аркатуры: арочки расположены здесь в три ряда. Эта специфическая черта выделяет Николоберсеневскую церковь из ряда других московских памятников сер. XVII в.

Профилированные карнизы барабанов пятиглавия включают пояса зубчиков. Кирпичные главы покрыты железом. Среди простых крестов боковых глав особенно нарядно выглядит центральный ажурный крест с "патою" с ардекрестии и четким геометрическим орнаментом прорезей. Очень характерна для XVII в. панперть-галерея с широкими многоцентровыми арками, обведенными поясками мелкого кирпичного орнамента.

(см. вкладыш № 7)

ВКЛАДЫ № 7

к паспорту "Усадьба Аверкия Кириллова.
Церковь Николая на Берсеневке, Москва,
Октябрьский р-н, Берсеневская наб., 20"

к разделу УП в)

(продолжение)

Панельные арки обработаны традиционными ширинками, кое-где двух сохранившимися изразцовые вставки двух типов: одни сильно забеленные с растительным орнаментом, а другие - полихромные с изображением двуглавых орлов.

Замечательная резная брусочная доска на восточном фасаде паперти, с картушами, фигурами трубящих ангелов и уставным текстом.

Двойные арки крыльца украшены белокаменными "вислыми камешками" и пояском мелкого орнамента. Первоначальные части здания побелены.

Свод крыльца поздний. Помещения паперти перекрыты коробовыми сводами. Парадный северный и южный фасады трапезной различны. Оштукатуренный северный фасад обработан пиллотровым портиком с фронтоном. Над прямоугольными окнами помещены чередующиеся круглые и горизонтальные фленки. Фасад окрашен охрой с белеными деталями. В обработке нештукатуренного южного фасада использован мотив перспективных арочных ниш. Южный и западный фасады также окрашены охрой.

Просторный и светлый четверик храма перекрыт высоко поднятым лотковым сводом с отверстием светового барабана в центре. В верхней части восточной и западной стен имеется большее количество голосников.

(см. вкладыш № 8)

ВКЛАДЫШ И В

к паспорту "Усадьба Аверкия Кириллова.
Церковь Николая на Берсеневке. Москва.
Октябрьский р-н, Берсеневская наб., 20"

к разделу УИ в)

(продолжение)

Нижние южные окна четверика имеют прямые откосы и высоко поднятые перемычки, а северное, как и входной проем - широкий рустуб амбразур. У окон II света - глубокие откосы и отливы. На западной стене заметны следы одного заложенного окна.

В основании свода четверика проходит укрупненный консольный карниз 1818г. Расчищенные фрагменты живописи рубежа XVIII-XIX вв. отличаются локальными тонами. В своде расчищены фрагменты оконной композиции "Новозаветная Троица", на западной стене - фрагменты многофигурной композиции - "Сшествие Св. Духа на Апостолов", в простенках между верхними окнами - изображения митрополитов московских.

Четверик оседлен арочными проемами с центральной и южной апсидами. В трапезную из четверика ведет центральная арка, фланкированная боковыми окнами, в настоящее время заложенными.

Все три апсиды перекрыты коробовыми сводами, переходящими в конки. Внутренние амбразуры здесь сохраняют форму XIX в. Ниши - пещуры расположены в местах округления стен. Изолированная от центральной северная апсида имеет выход на паперть.

Двухпридельная четырехстолпная трапезная сильно разгорочена. Ее центральное помещение перекрыто окупфеей на парусах и подпируемых арках, а боковые нефы имеют лотковые свода с большими разнолубковыми под арками и усеченными - над проемами. Алтарная стена южного придела сохраняет широкую нишу - эвхаистру, в освещенном приделе уцелел лишь фрагмент иконы. (см. вкладыш № 9)

ВКЛАДЫШ № 10

к паспорту "Усадьба Аверкия Кириллова.

Церковь Николая на Берсеневке. Москва.

Октябрьский р-н, Берсеневская наб., 20"

к главному УП а) (продолжение)

Арки трапезной и основание купола обработаны широкими профилированными тягами. В центре сводов помещены эклектичные лепные розетки. Сохранился фрагмент иконостаса нач. ХХ в. из серого мрамора в формах эклектики.

Первоначальные части здания выстроены из большемерного кирпича в системе русской кладки с обработкой шва затиркой и побелен по обмазке.

Под церковью имеются подвалы. Под трапезной — три одинаковых, соединенных между собой помещения, перекрытых лотковыми сводами с распалубками над проемами. Входы в подвал расположены с боковых стогов.

Подвалы ХУП в. расположены под четвериком и центральным полукругом апсиды. Свод помещения под апсидой — коробовой, переходящий в конку, под четвериком — также коробовой свод с красковыми длинными распалубками над входами в апсиду и трапезную и по стогам проемов над глухими отрезками стен.

Помещения памятника внутри оштукатурены и побелены. В верхние окна вставлены кубоватые решетки, в нижних окнах древних объемов — решетки из прямых прутьев, а в трапезной — прямые решетки с поясками колец. Своды в первоначальных частях здания укреплены металлическими воздушными связями. Паркет в четверике положен на белокаменный пол XIX в. Древние части здания выложены из большемерного кирпича в системе веретевой кладки на известковом растворе, с обработкой шва

(см. вкладыш № II)

ВКЛАДЫЕ № 11

к паспорту "Усадьба Аверкия Кириллова.
Церковь Николая на Берсеневке. Москва,
Октябрьский р-н, Берсеневская наб., 20"

к разделу УП а) (продолжение)

затиркой. Размер кирпичя трапеzieй 27x12x7 см, та же система
перевязки, нов - подрезка.

к разделу УП (продолжение)

2. И. Е. Забелин Материалы для истории, археологии и статистики г. Моск-
ва, М., 1891, в. 2, стр. 258-321, 872, 968.

4. А. К. Успенский. Церковь св. Николая Чудотворца на Берсеневке.
М., 1906.

5. М. Красовский. Очерк истории московского периода древнерусского
церковного зодчества. М., 1911, стр. 315-328.

6. Известия Имп. Археологической комиссии, вып. 48, СПб, 1913, с. 4.

7. Известия ИАК, вып. 61, 1916, стр. 232-234.

8. Ж. Александровский. Указатель Московских церквей. М., 1915, стр. 14.

9. Д. В. Разов. Ансамбль палат Аверкия Кириллова. "Архитектурные
памятники Москвы XV-XVII вв." М., 1947, стр. 76-100.

10. М. А. Ильина Москва, М., 1970, стр. 117

11. Г. В. Алферова. Исследования и реставрация палат Аверкия
Кириллова. "Из истории реставрации памятников культуры", М.,
1974, с. 135-150.

12. ЦГИА г. Москвы, ф. 454, оп. 8, ед. хр. 57. Метрика на Никола-
берсеневскую церковь и дело о постройке нового иконостаса.

1887, 1916 гг.

(см. вклады № 12)

ВКЛАДЫ № 12

на паспорт "Усадьба Аверкия Кириллова.
Церковь Николая на Берсеневке. Москва,
Октябрьский р-н, Берсеневская наб., 20"

к разделу УШ (продолжение)

13. Архив УГЮИП, ш.4. Отчеты о реставрации церкви, кон.1950-х гг.
14. Материал и книге П, т. III "Памятники архитектуры Москвы". Архив Мастерской - 13, Моспроект - 2.
15. Северный фасад церкви, рис.П. пол. XVIII в. Г.Бациготти. Гэ. отд. зап. евр. рис. № 6588.
16. Панорама Кадашников, 1807г. ГПБ им.Святыхова-Щедрина, ОР, экспозиция.
17. Северный фасад церкви. Литография. ГНИМА, фототека, МА-3625, сер. XIX в. Фффингера.
18. Комплекс усадьбы Аверкия Кириллова. Рис.Г.Г.Гагарина, 1980 г.г. ГРМ, отд.рис., Р-26216.
19. Северный фасад церкви. Литография после 1823г. Снегирев и Мартынов
20. Панорама Берсеневской набережной Д.Индеева, 1850г. - "Москва Иллюстрированная история", т.1, М., 1895, стр.198.
21. План перестройки трапезной, 1855г. ГНИМА, фототека, -11559.
22. Ф.Рихтер. Памятники древнего русского зодчества. М., 1851, тетр.П, № XX. Сев. фасад церкви.
23. Панорама Берсеневской набережной. Изд.фотогр.Шерера и Набокова.

(см. вклады № 13)

ВЮИАЦЫИ № 13

к паспорту "Усадьба Аверкия Кириллова.
Церковь Николая на Берсеневке. Москва,
Октябрьской р-н, Берсеневская наб., 20"

к разделу VIII (окончание)

24. Н.А.Найденов. Вид Берсеневской набережной № 1. "Москва. Снимки с видом местностей, храмов, зданий и др. сооружений. ч.У.И 1886 . Вид церкви с севера. ч.Ш, отд. 2, № 27. 1882г.
25. Обмеры церкви, 1920 -е гг. ЦГРМ. ГНИМА, о/ф, Р -57/1-13
26. Н.Тамонькин. Общий вид церкви, 1930г. ГНИМА, о/ф - 3688, 3689.
27. Иконостас главного храма, нач. 1830 гг. ГНИМА, фототека, I-8250.
28. Реконструкция Д.П.Сукова, 1941 г., ГИМ, ОАГ - $\frac{101983}{35661/18}$
29. Вид церкви с востока, Фото 1948 г. ГНИМА, фототека, X-1313.
30. Проект реконструкции плана церкви. Г.З.Алферова, 1954г. ГНИМА, фототека, V - 36404.

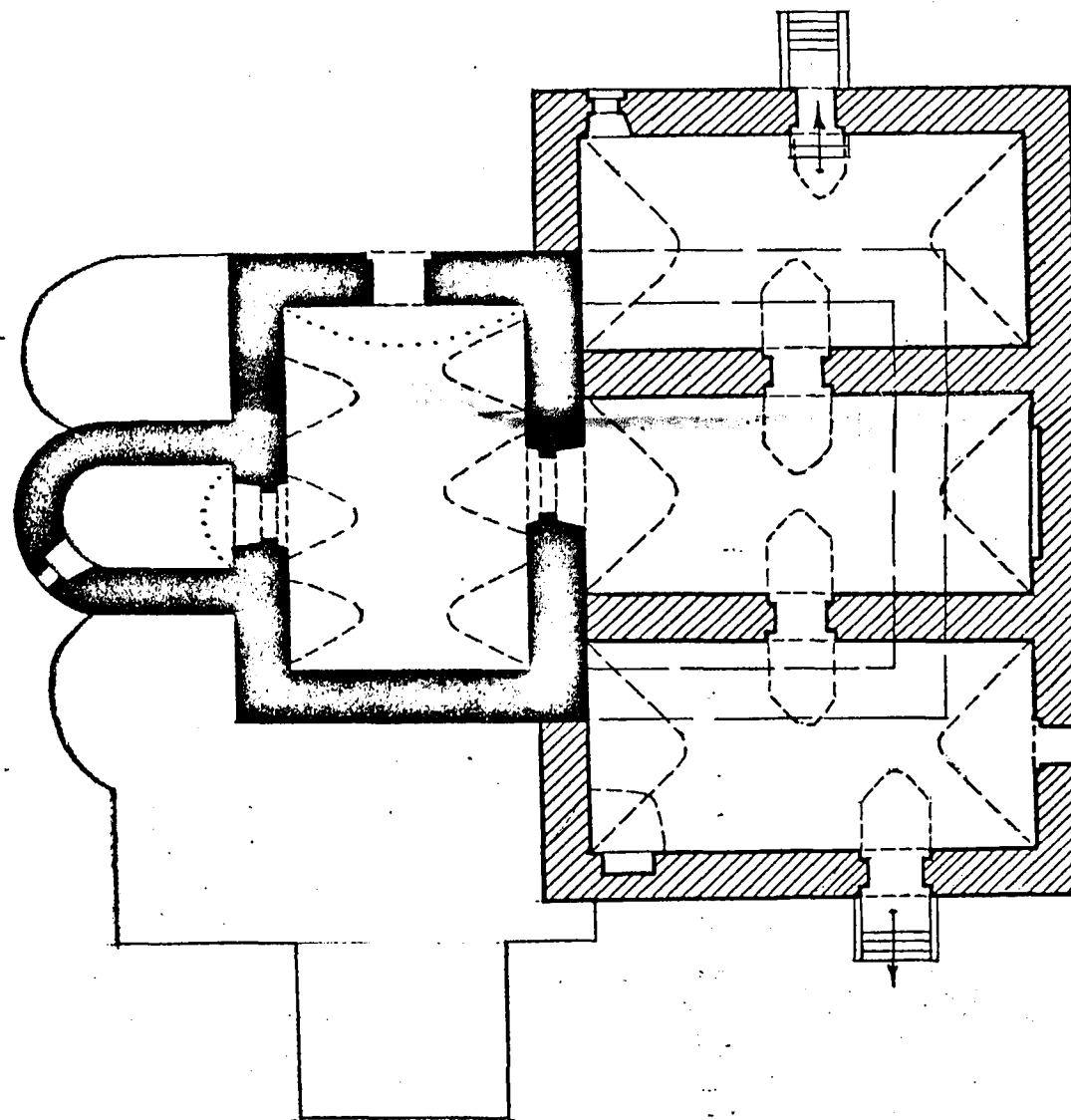
г. Москва, Октябрьский район

Берсенеvская наб., 20

Усадьба Аверкия Кириллова

Церковь Николая на Берсенеvке, 1657 г.

План подвала



Условные
обозначения:



Кладка 1657 г.



Кладка 1823 г.

— Контуры стен храма XVII в.



3

— В.О. Союзреставрация МК СССР

Корректировка плана

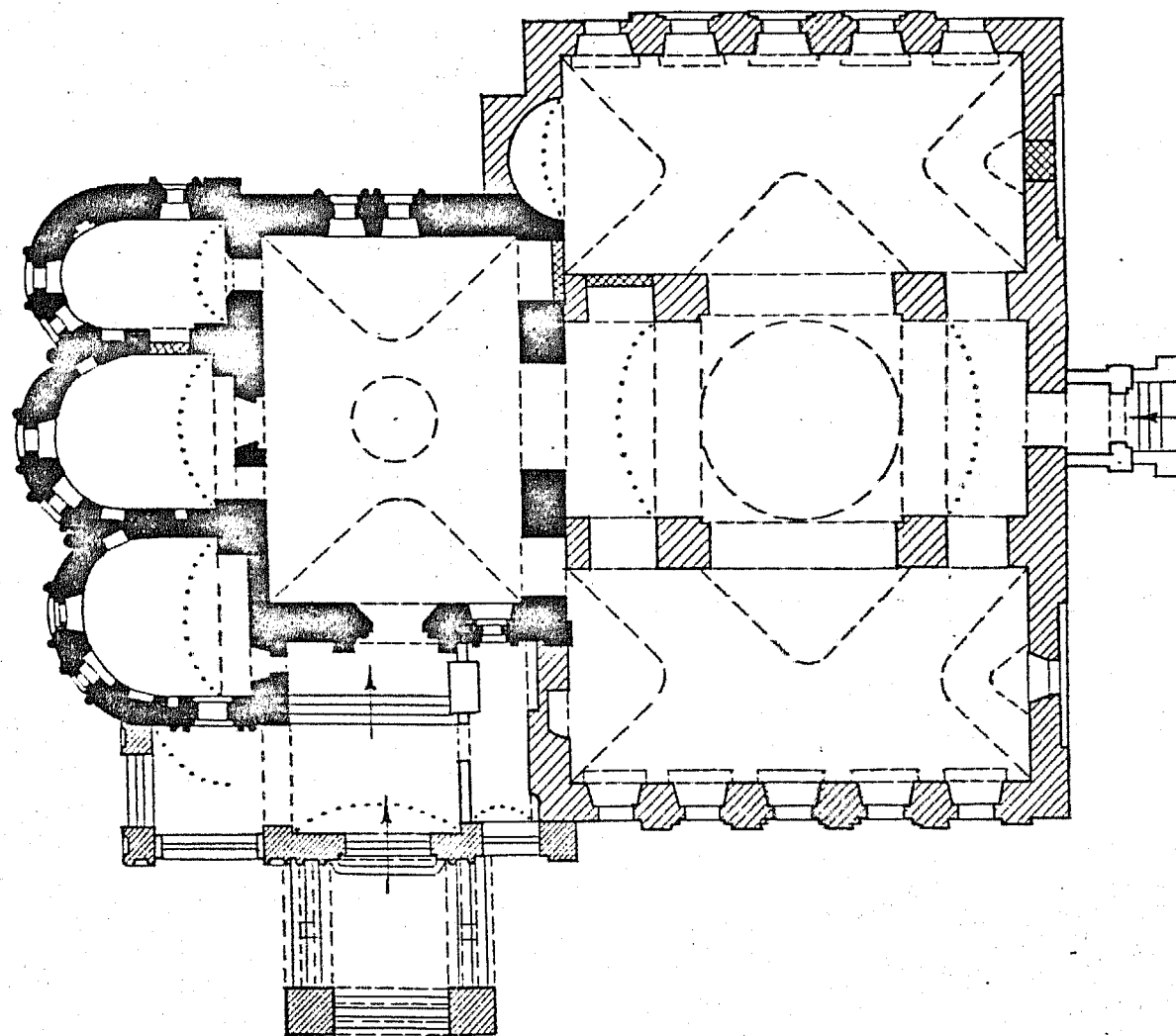
УГКО и ИПИ и К г. Москвы 1957 г.

Выполнила Антипова Е.А.

1986 г.

г. Москва, Октябрьский район
Берсеневская наб., 20
Усадьба Аверкия Кириллова
Церковь Николая на Берсеневке, 1657 г.

↓
С



Условные
обозначения:



Кладка 1657 г.




Кладка 1690-г.г.



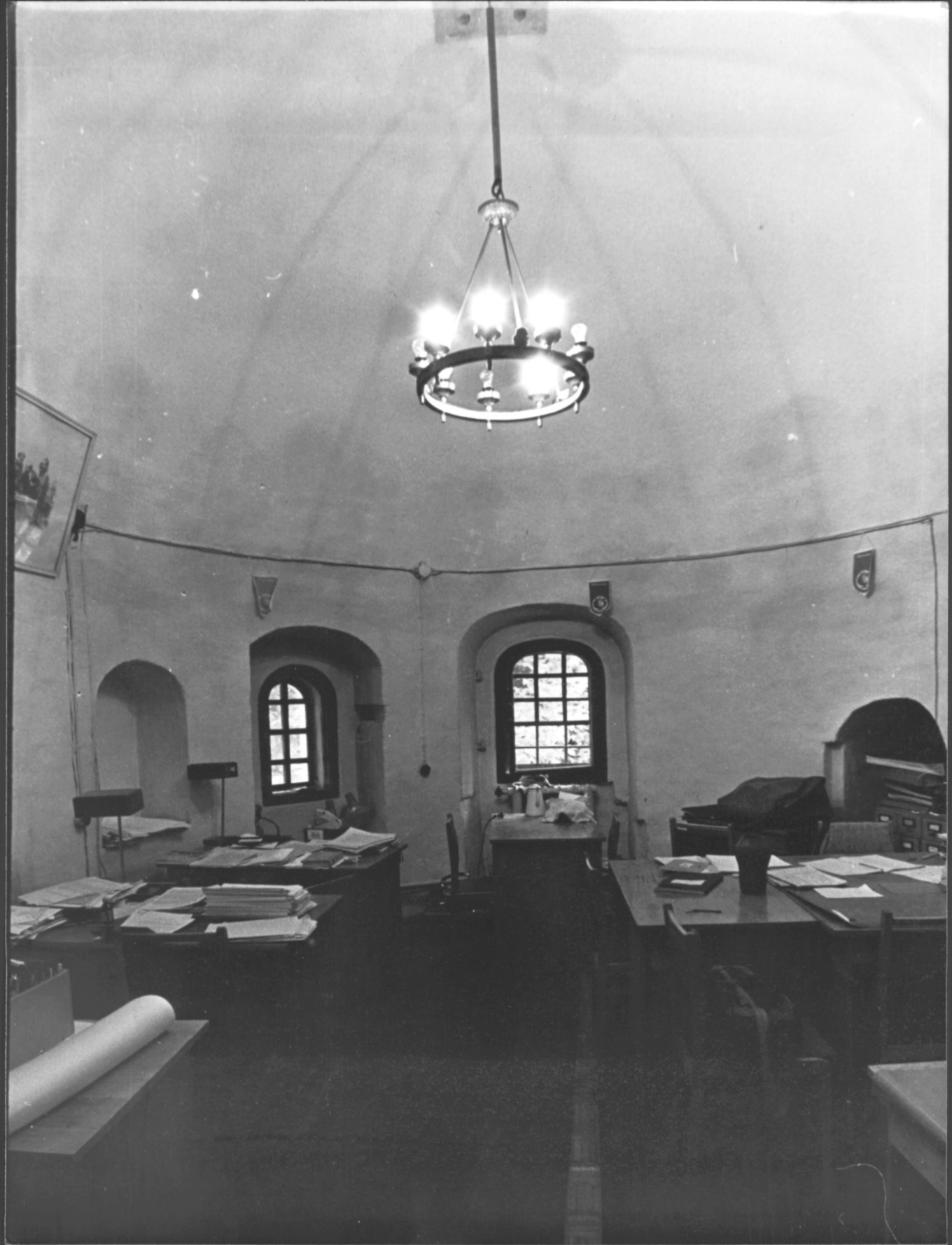
Кладка 1823 г.

0 10 м

В.О. Союзреставрация МКС ССР
Корректировка плана
УГКО и ИПИИ К г. Москвы 1957 г.
Выполнила Антипова Е.А.
1986 г.

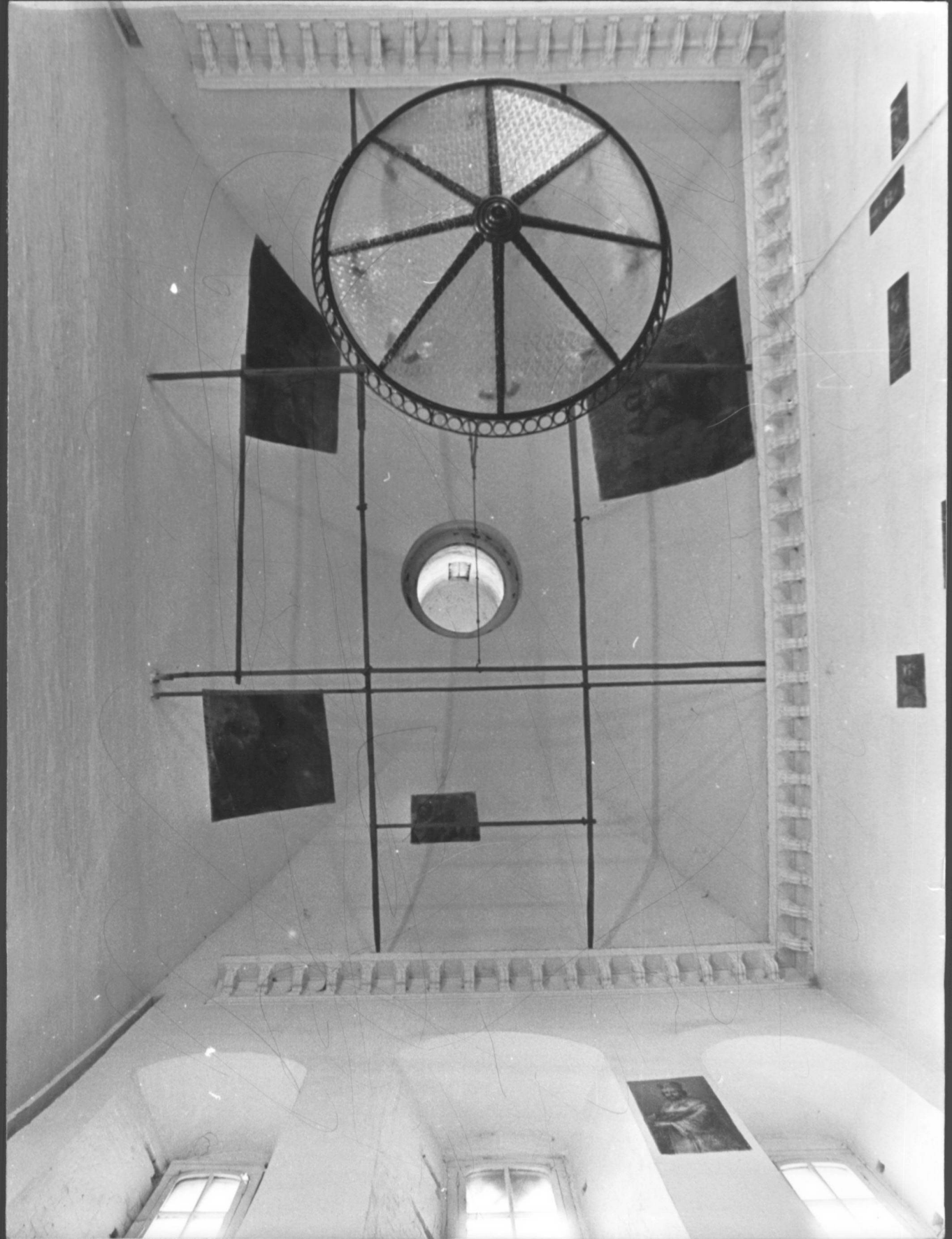


НАУЧНЫЙ
АРХИВ







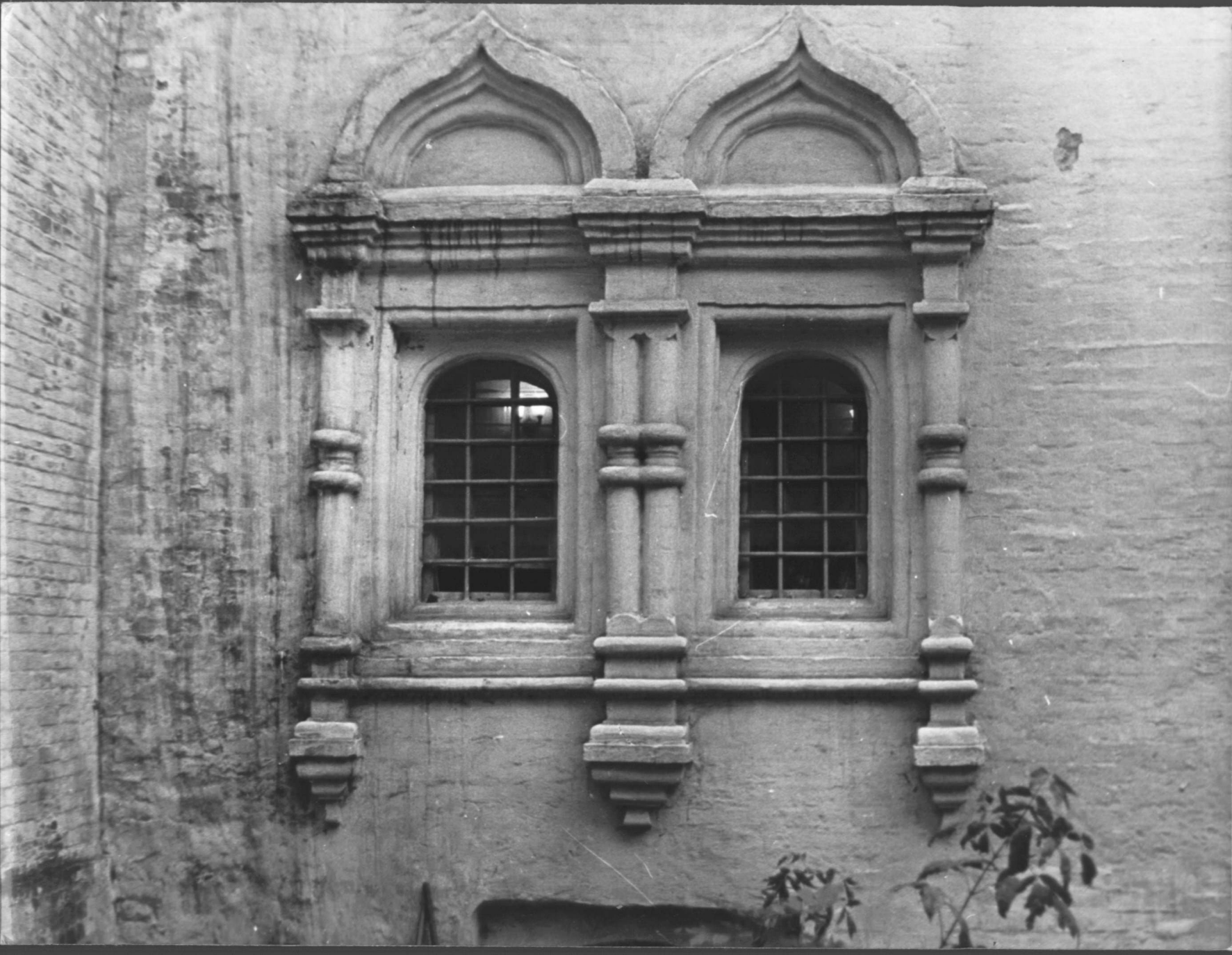




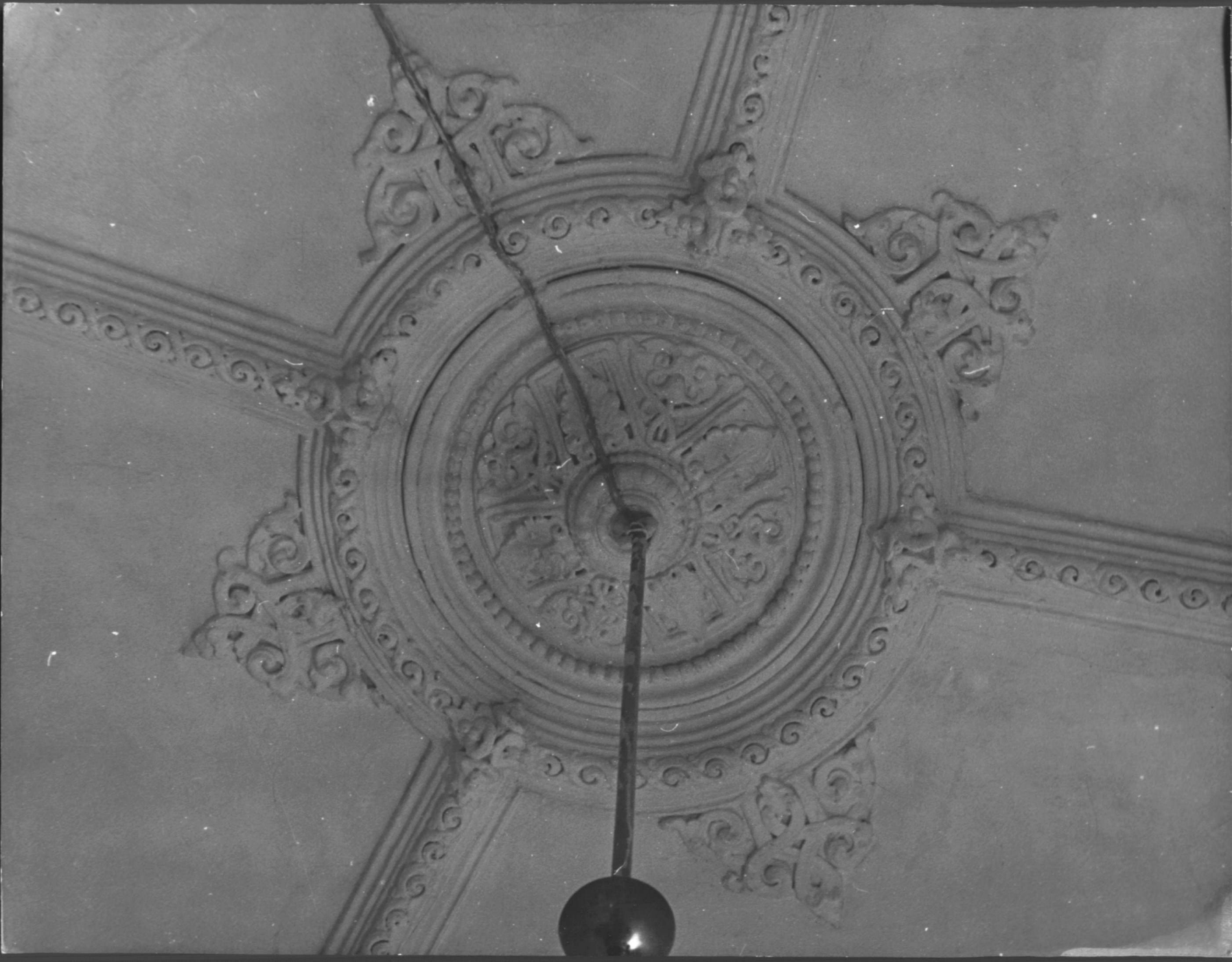


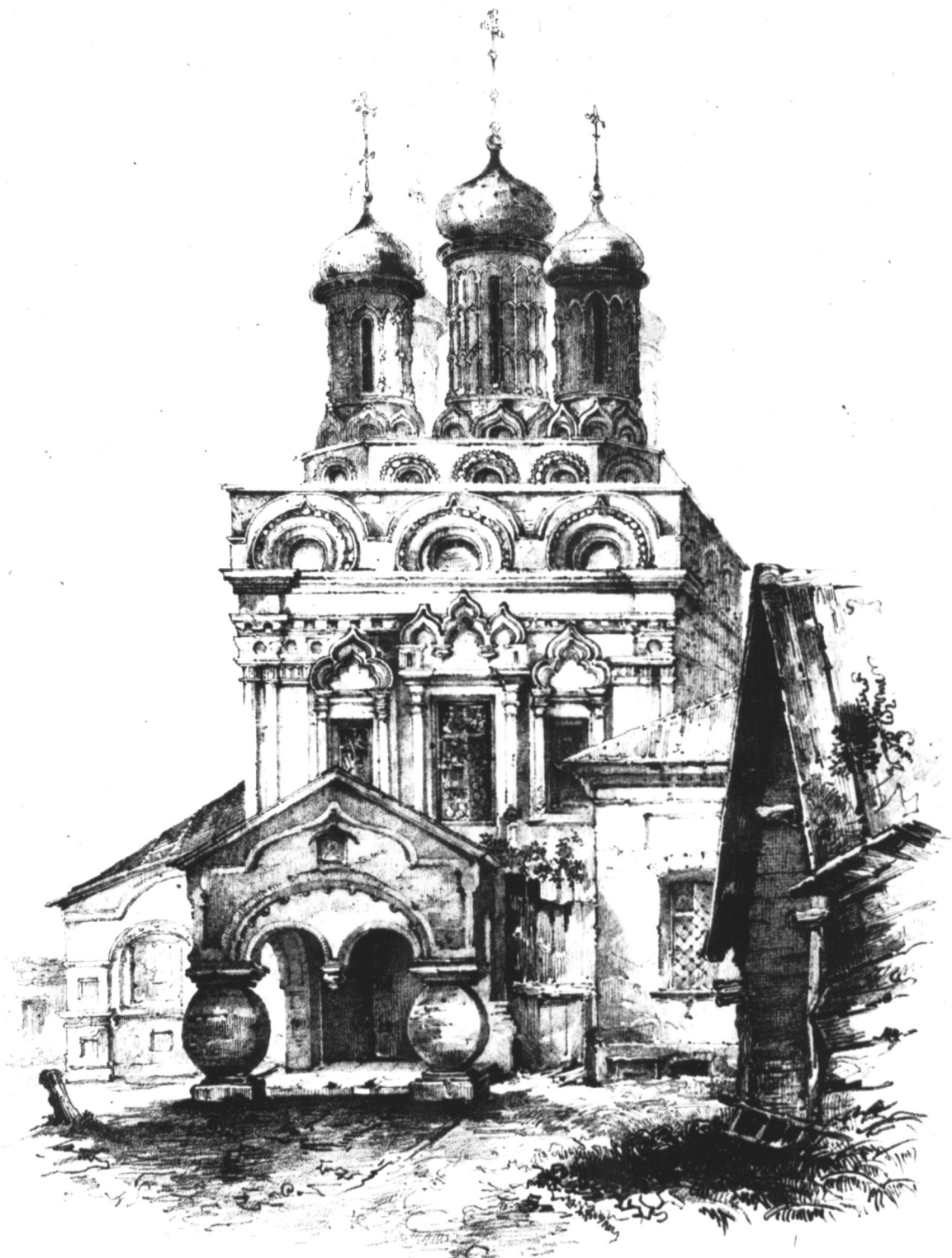


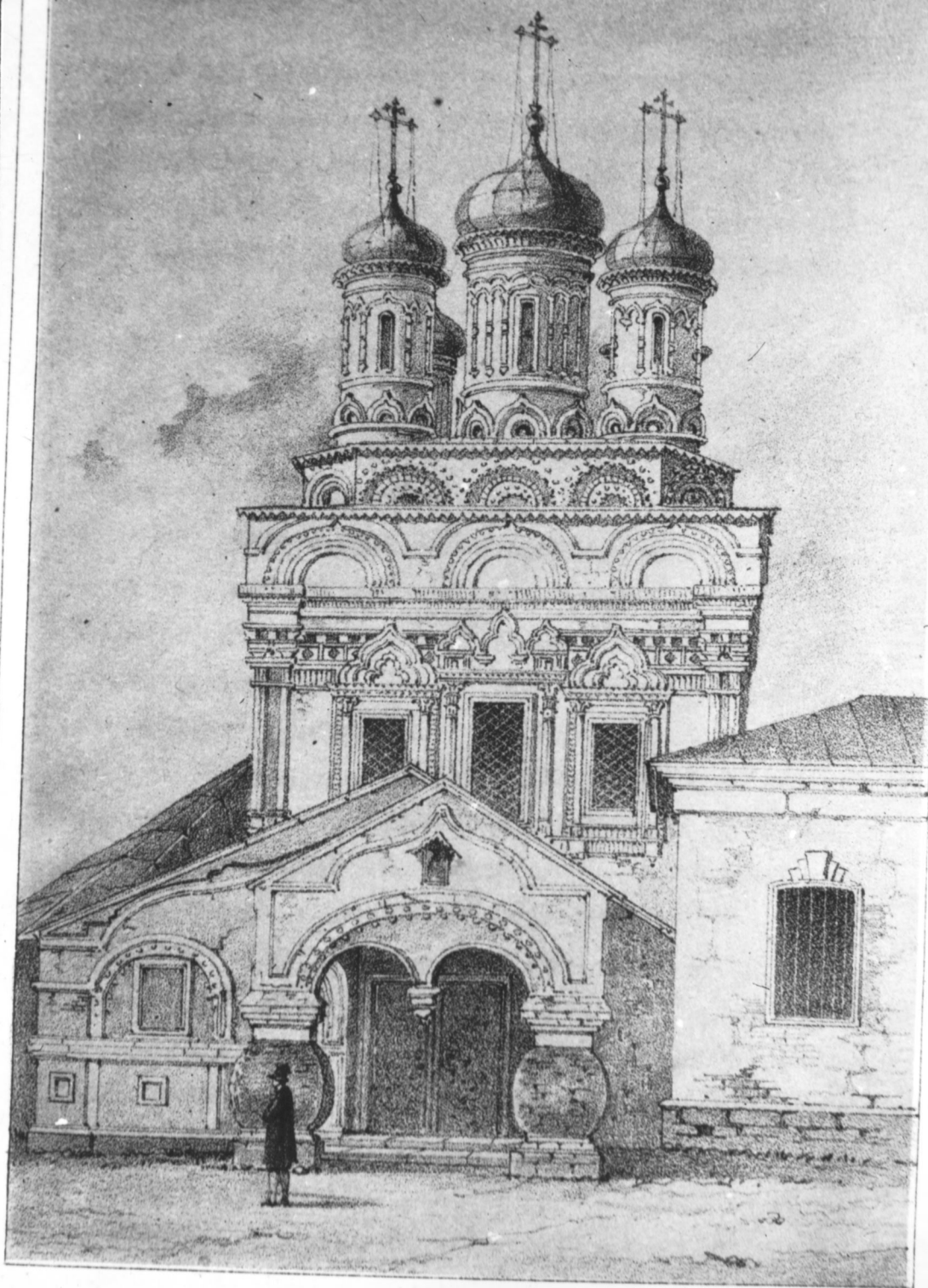










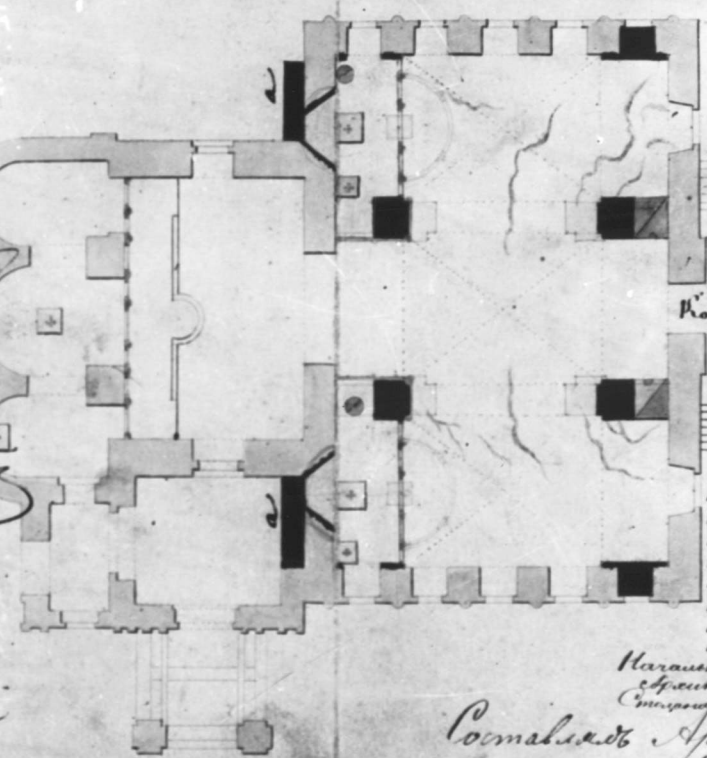


Проектъ

На исправленіе внутренности теплицы
Церкви Святителя и Судотворца Николая,
то на Берсеневкѣ въ Москвѣ.

Чертежъ сей полученъ во II отдѣлѣ
лейнъ Департамента Проектовъ
и Высотъ 16 Декабря 1854 года
окаменнаго разсудительнаго въ
опеку 29 августа 1855 года

Разсмотрѣвъ второй чертежъ
на теплицу основаній С. П. Нико-
лаевѣ утвержденныхъ о Де-
партаментъ полиціи Свѣтлѣ
лейнъ находимаго то окладываю-
ся въ сводахъ церкви мушкет-
ны, какъ видно изъ плана
произведенъ отъ мажоранской
сады, въше въступленію кон-
коины въ прикосновеніи со стѣ-
нами церкви, но какъ сады
кошканы, сообразна въ выде-
ннй домикъ уже соображенъ
то и не будетъ имѣть болѣе
высшей на сады мушкет-
и своды отъ нихъ бытъ сады
нахъ безъ раздѣленъ въ настоящее
на видъ стѣны, что бы не от-
бывае и мушкетеры въ мушкет-
ны бытъ мажоранскіи проконопа-
тены какъ на прикосновеніи со
стѣнами раздѣленъ, а въше сады
по раздѣленію мушкетъ раздѣленъ
кованъ мушкетъ и по мушкетъ раздѣленъ
лейнъ мушкетъ въше мушкетеры
Всѣмъ мушкетъ по предстваленію
на доброты внутренній стѣны раздѣленъ
и мушкетъ въше, мушкетъ мушкетъ
имѣте въше въше въше сады на
остаточны какъ въше.



Общя Присутствіи Департамента
Гражданскя и Высотъ поборъ съимено
Отдѣленіи опомнѣ улаживаемыя мушкет-
еридимыя какъ въше въше въше
Всѣмъ то какъ въше въше въше въше
партаментъ полиціи Свѣтлѣ лейнъ
опомнѣ въше въше въше въше
опомнѣ въше въше въше въше
опомнѣ въше въше въше въше
опомнѣ въше въше въше въше

Удѣленіемъ Департамента
Гражданскя и Высотъ

Министръ
Генералъ Министръ Кривош

Членъ
Благовѣстѣ въше въше въше въше
Танъ въше въше въше въше

Коллежъ Совъ Кривош

Мадварскіи Коллежъ

Красивыя линии, наперекъ въше
решень, ознаменованъ мушкетъ
въ сводахъ.

Начальникъ Отдѣла лейнъ Николай
Архитекторъ Константинъ
Строительная работъ въше въше

Составленъ Архитекторомъ Вульфенъ
Показанъ то показанъ въше
въше въше въше въше



1882. Ч. ШЛОТД. 2 № 27.

Алекс. Григорьевич Мухоморовъ. Живопись и Р. С. П. К.

ЦЕРКОВЬ НИКОЛАЯ ЧУД. НА БЕРСЕНЕВКІѢ
НА БЕРЕГУ МОСКВЫ РЪКИ.













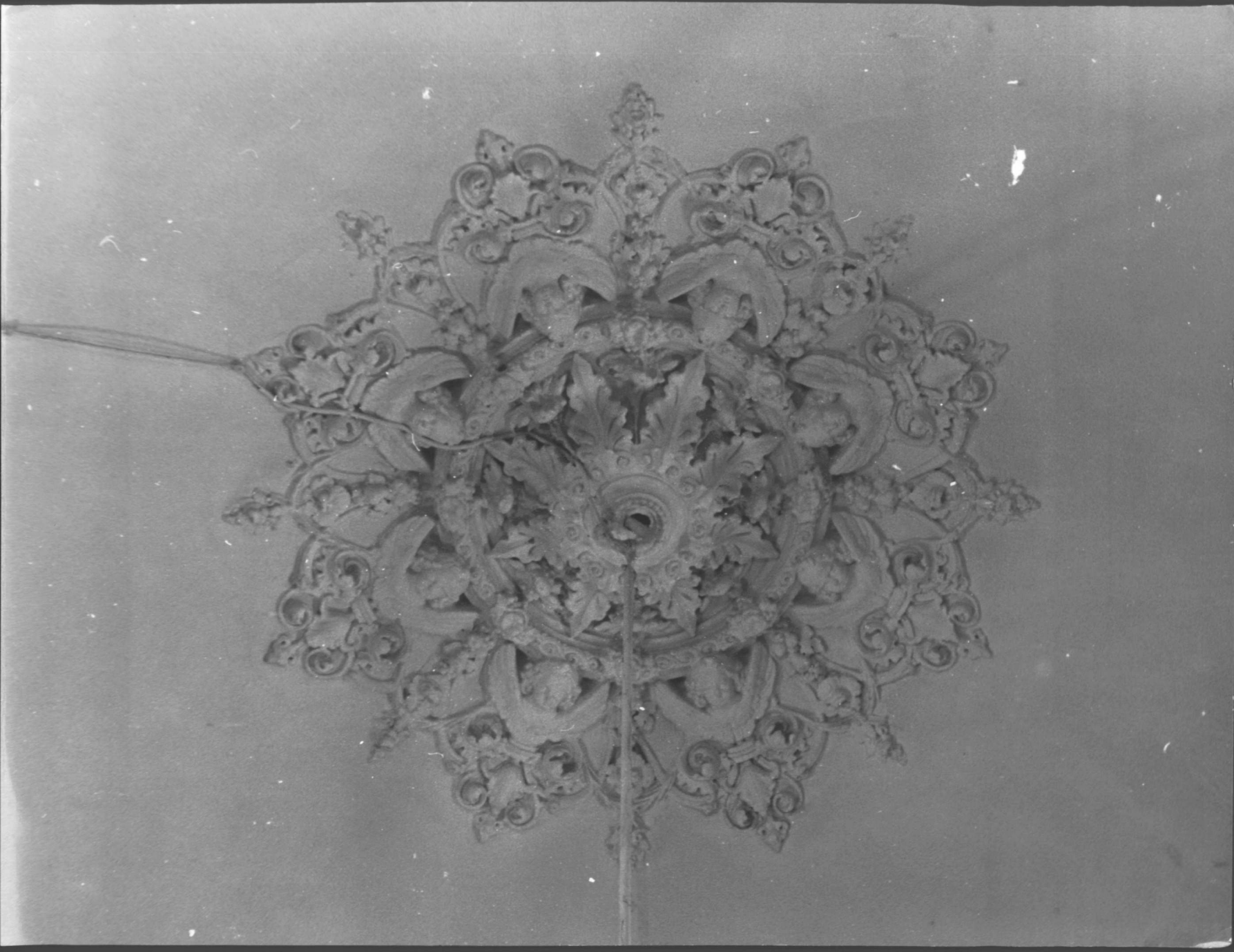


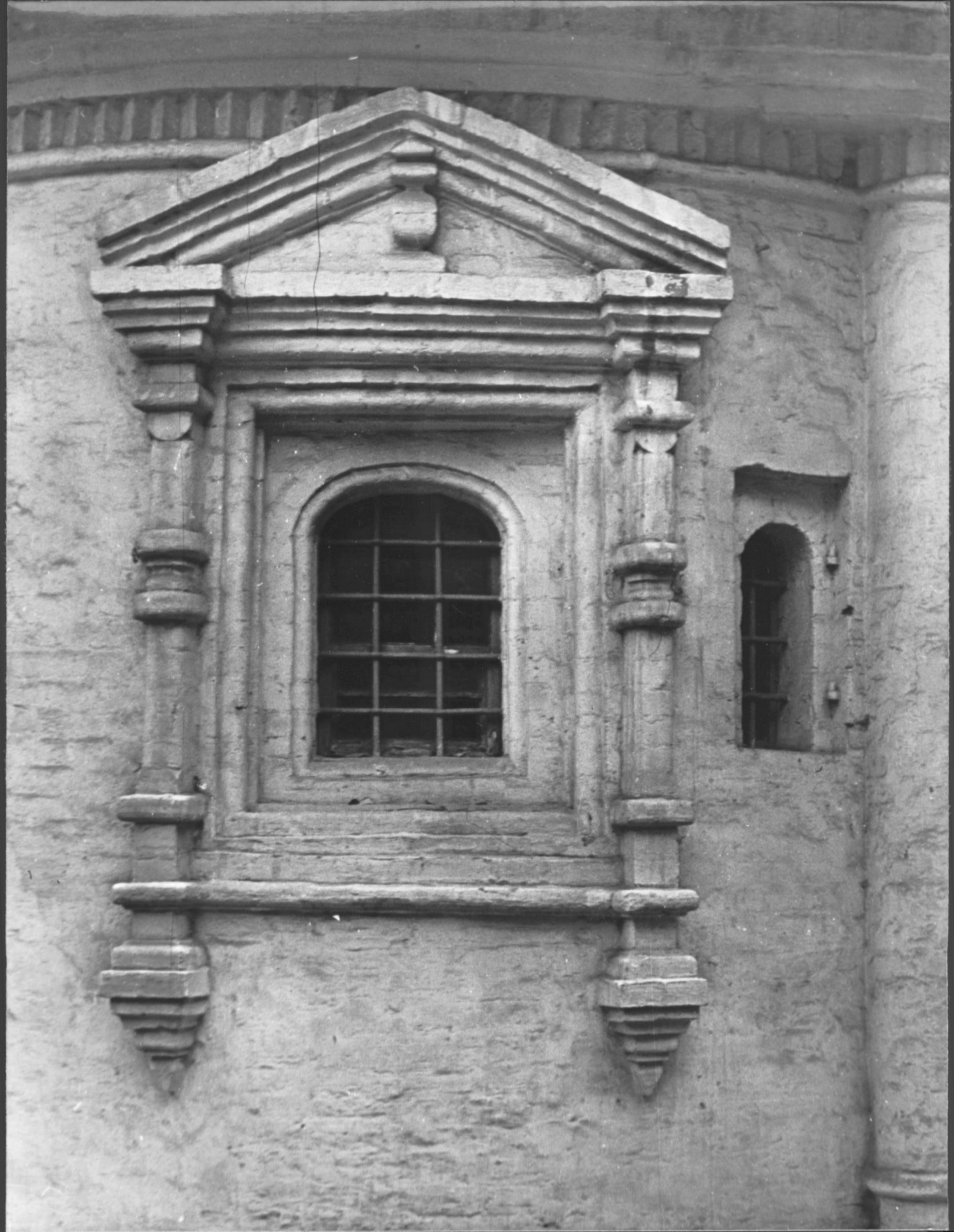


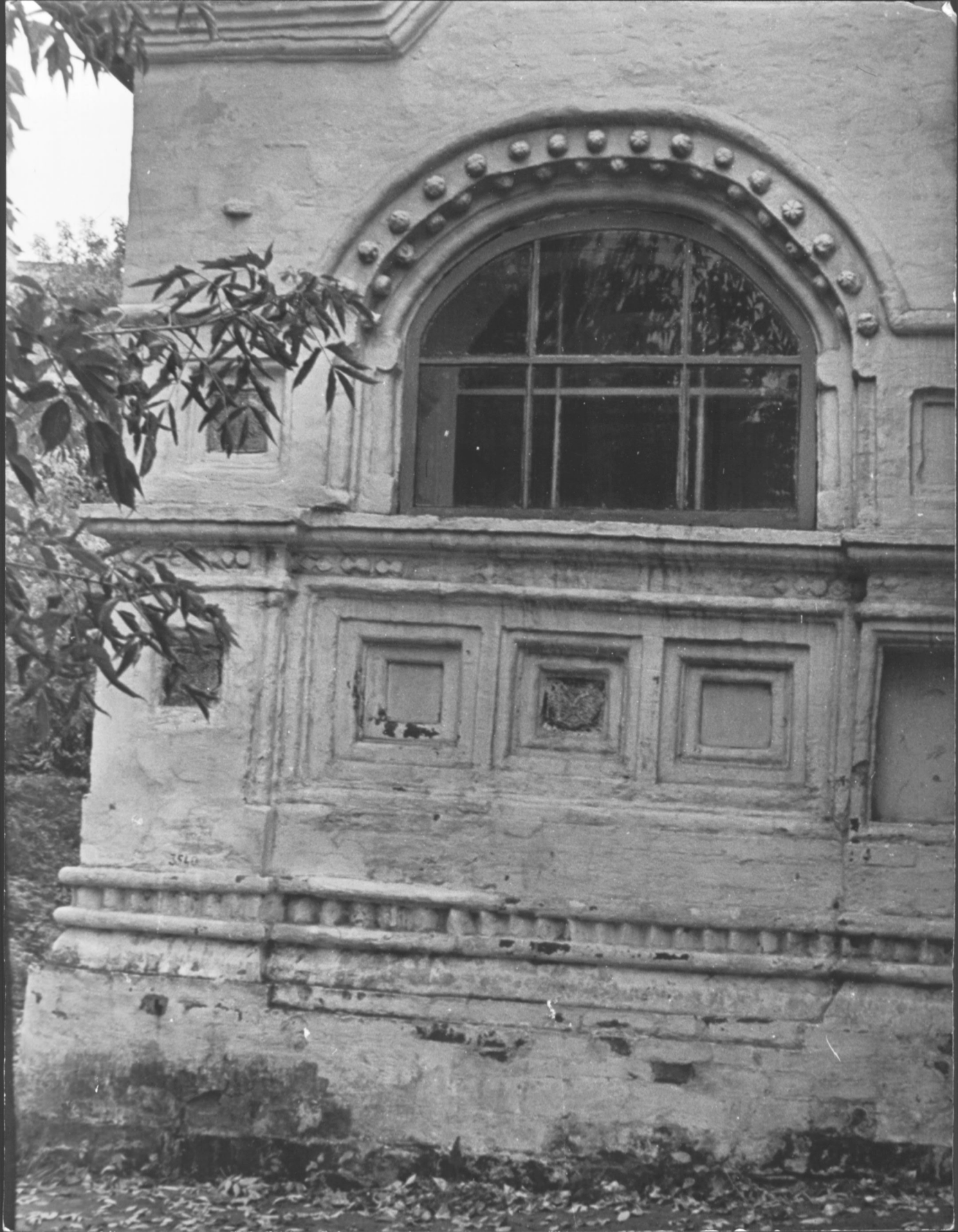












3540



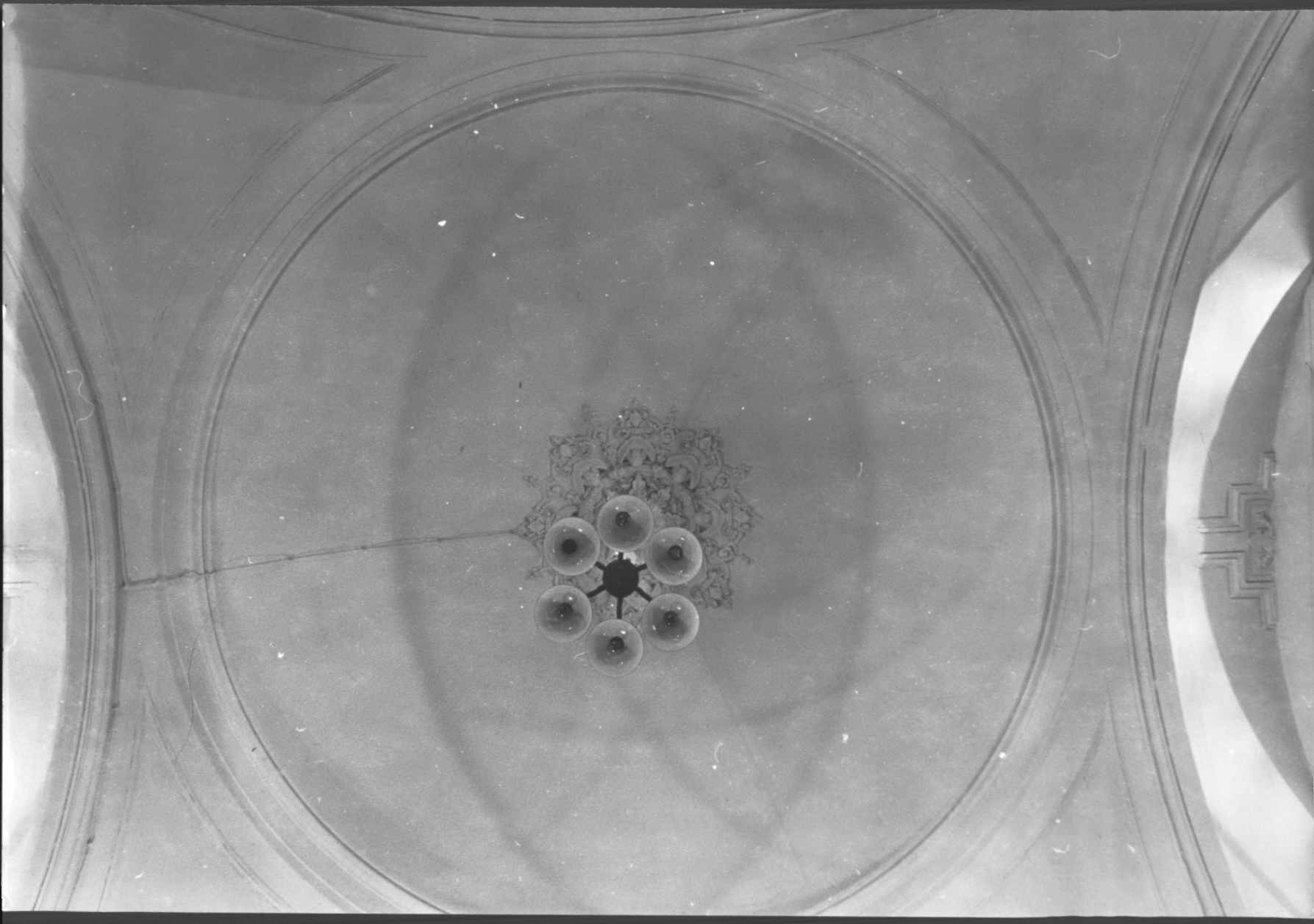


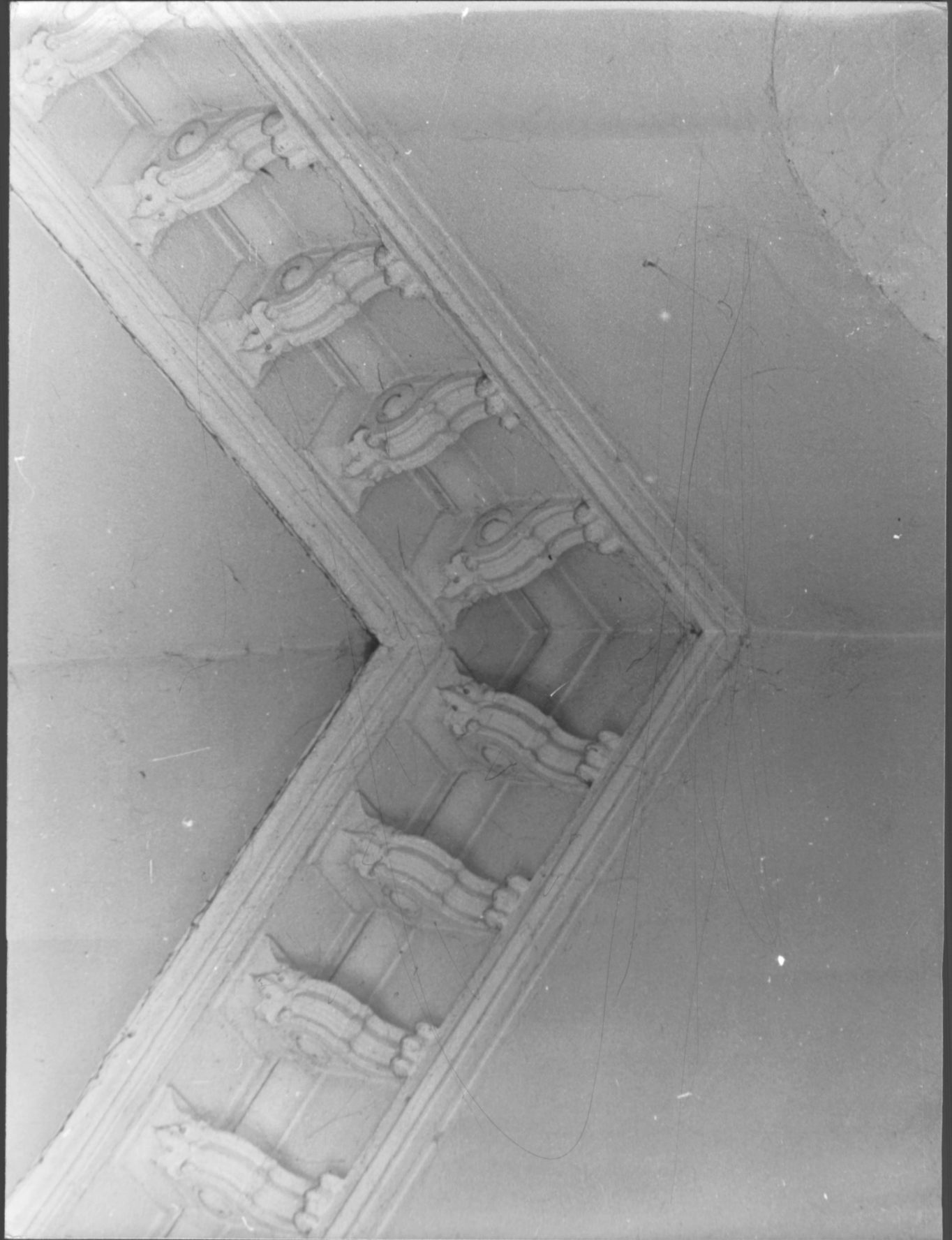














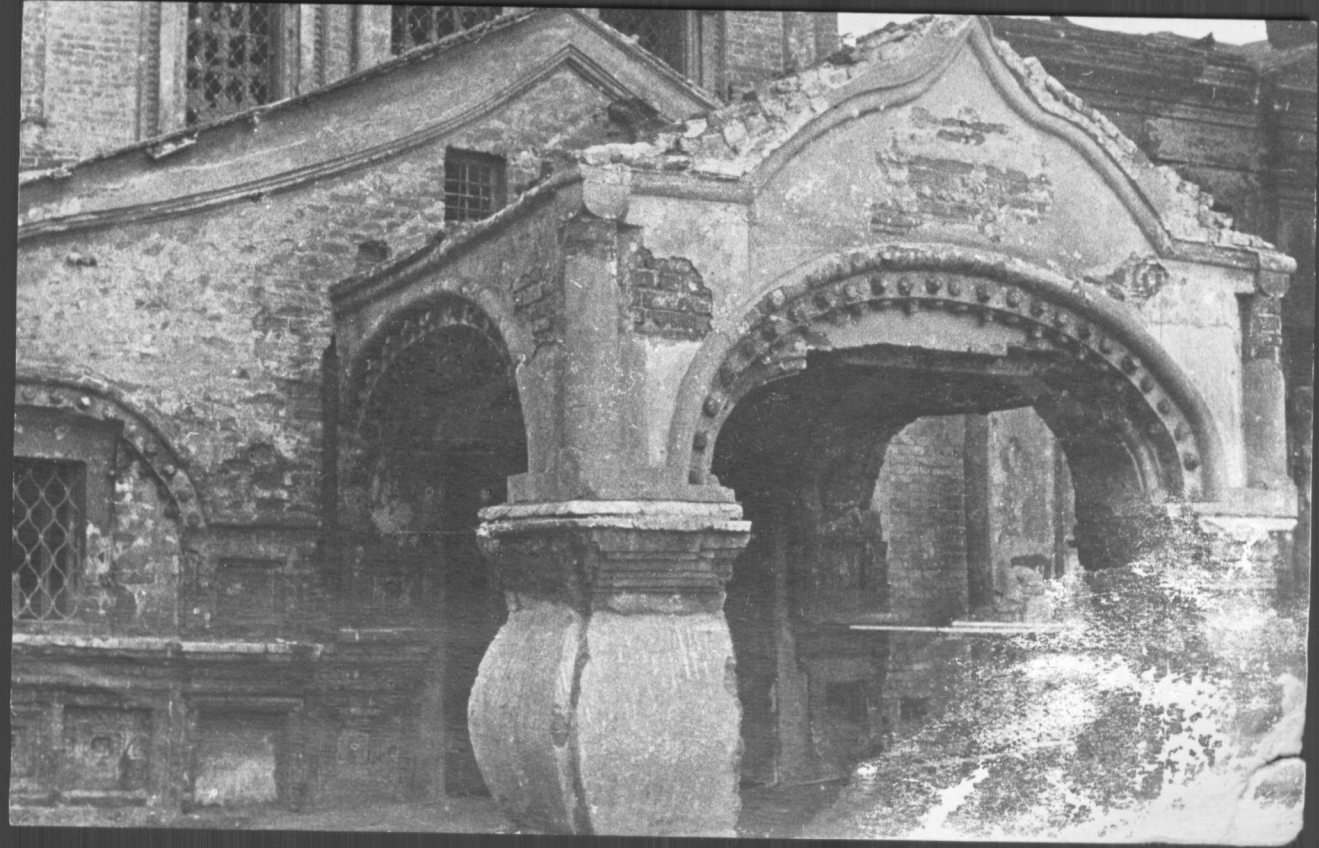












3.7(4)

I.82, I

МИНИСТЕРСТВО КУЛЬТУРЫ СССР
 ПАМЯТНИКИ ИСТОРИИ И КУЛЬТУРЫ СССР недвиж.
 СОЮЗНАЯ РЕСПУБЛИКА РСФСР МК Гл. упр. по охране пам-ков истории и культуры
 Адрес Москва, Октябрьский р-н, Берсеневская наб., 20 муниципального республиканского органа охраны
 (АССР, край, область, район, автономная обл., национальный округ, населенный пункт)

УЧЕТНАЯ КАРТОЧКА

I. НАИМЕНОВАНИЕ ПАМЯТНИКА Усадьба Аверкия Кириллова. Церковь Николая наII. ТИПОЛОГИЧЕСКАЯ
ПРИНАДЛЕЖНОСТЬпамятник
археологиипамятник
историипамятник
архитектурыпамятник
монумент. ис-ваIII. ДАТИРОВКА ПАМЯТНИКА 1657, 1823-1855 гг.IV. ХАРАКТЕР
СОВРЕМЕННОГО
ИСПОЛЬЗОВАНИЯпо перво-
начальному
назначениюкультурно-
просвети-
тельноетуристско-
экскурсион-
ноелечебно-
оздорови-
тельн.жилое
помещениехозяйст-
венноене исполь-
зуется

+

предлож. по исполь-
V. ХАРАКТЕРИСТИКА
ТЕХНИЧЕСКОГО
СОСТОЯНИЯ

хорошее

среднее

плохое

варийное

+

союзная

республ.

местная

не состоит

да

нет

+

наличие утвержденной охранной зоны

VII. НАЛИЧИЕ
ДОКУМЕНТАЦИИ

паспорт

фотографии

обмеры

реставрац. материалы

+

+

+

+

место хранения документов

Дата составления карточки

Февраль 1986г.

органы охраны

союзный

республикан.

местный

реставрац. мастерские

республикан.

местный

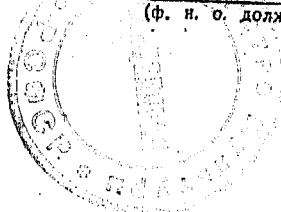
музей, архив,
НИИ

НИИИ

М. П.

Составитель Карпова М.Г., архитектор

(ф. и. о. должность или профессия, подпись)

Старший инженер производственной группы
по охране памятников А.И. Карпова

УЧЕТНАЯ КАРТОЧКА (оборотная сторона)

Фото или схематический план



Краткое описание

Существующая церковь Троицы с Никольским приделом (Никола-на-Берсеневке) построена рядом с усадьбой Аверкия Кириллова в 1657 г. на месте старого каменного храма. Новая трапезная выстроена в 1823 г. и ~~пере~~строена в 1833 г. одновременно с возведением колокольни (утрачена). По зданию проводились реставрационные работы.

Характерный для Замоскворечья бесстолпный пятиглавый посадский храм возведен незаурядными мастерами, проявившими изобретательность в обработке завершения, разнообразии наличников, использовании ренессансных ордерных мотивов. В декорации сочетаются кирпичные детали и белокаменная резьба. Асимметрия расположения северных паперти и крыльца и их волнистое покрытие придает памятнику своеобразие. Церковь принадлежит к кругу выдающихся памятников сер. ХУП в. в характере "узорочья."