

ПАМЯТНИКИ ИСТОРИИ И КУЛЬТУРЫ СССР

(недвижимые)

2000000084

СОЮЗНАЯ РЕСПУБЛИКА РСФСР

Министерство культуры, Главное управление охраны, реставрации и

использования памятников истории и культуры
наименование республиканского органа охраны памятников

П А С П О Р Т

I. НАИМЕНОВАНИЕ ПАМЯТНИКА

Башня жилая № 2

II. ТИПОЛОГИЧЕСКАЯ ПРИНАДЛЕЖНОСТЬ

| памятник археологии | памятник истории | памятник архитектуры | памятник монумент искусства |
|---------------------|------------------|----------------------|-----------------------------|
| | | 2 | |

III. ДАТИРОВКА ПАМЯТНИКА (или дата исторического события, с которым связано возникновение памятника — для памятников истории)

XIV-XV вв.

IV. АДРЕС (местонахождение) ПАМЯТНИКА

ЧССР, Чехословацкая ССР, Советский р-н, с. Джогалдо. Чехословацкая ССР, край, область, район, автономная обл.
с. Советское по горной дороге до с. Шаро, далее вверх /ок. 5 км/ до сел. Джогалдо.

Шаро-Белый национальный округ; населенный пункт; пути подъезда

V. ХАРАКТЕР СОВРЕМЕННОГО ИСПОЛЬЗОВАНИЯ

| по первонач. назначению | культурно-просветит. | туристско-экскурсион. | лечебно-оздоровительн. | жилищные помещения | хозяйственно-важное | не используется |
|-------------------------|------------------------|-----------------------|---------------------------|--------------------|---|-----------------|
| | музей библ. клуб | | болы. санат. д'отд. | | учреждение торгов. промыш. склад | |

ПРИЛОЖЕНИЯ:

Фото общего вида — I
 Фото фрагментов — 2
 Генплан — I
 Обмеры: план —
 фасад —
 разрез —
 Схематический план
 охранный зоны —

ПРИМЕЧАНИЕ: 1 стр. к п. VII а
 - ОХРАНА ФАТОГРАФИИ

| | | | |
|----|---|--|---|
| а) | { | для памятников археологии | — история возникновения, кем и когда производились разведки и раскопки, место хранения коллекций, |
| | | для памятников истории | — история возникновения; краткая характеристика событий и лиц, в связи с которыми объект приобрел значение памятника. |
| | | для памятников архитектуры и монументального искусства | — автор, строитель, заказчик, история создания. |

Автора, строителя, заказчика установить не удалось. История создания неизвестна: сведений о строительстве башни в литературных источниках не найдено, на башне нет надписей. Преданий местные жители не знают.

По мнению исследователей, точная датировка вайнахских жилых башен является одной из нерешенных проблем современной науки.

Археолог М.Б.Мукухоев считает, что жилые башни на территории Чечено-Ингушетии появляются в XII-XIII вв. Верхний предел их сооружения он датирует XV в., основываясь на преданиях. Расцвет их строительства он относит к XVI-XVII вв.

Этнограф В.П.Кобичев относит начало строительства жилых башен к XII-XIV вв., связывая его с феодализацией местного общества.

Архитектор А.Ф.Гольдштейн считает, что после XV в. необходимость в строительстве башек отпадает в связи с изменением социально-экономических условий жизни вайнахов. При этом он отмечает, что сооружения XIX в. почти не сохранились.

По мнению археолога В.И.Марковина, расцвет башенной культуры в этом регионе относится к XV-XVI вв.

б) перестройки и утраты, изменявшие первоначальный облик памятника.

Утрачено: покрытие башни, заполнение оконных и дверных проемов. Междуетажные перекрытия заменены. Повреждены входы на первый и второй ярусы. К восточной стене пристроен домик пастуха /сакия/.

в) реставрационные работы (общая характеристика, время, автор, место хранения документации) не проводились

| | |
|---------------------------------|--|
| для памятников археологии | — характер культурного слоя, важнейшие находки. |
| для памятников истории | — характеристика памятника, наличие, текст и время установления мемориальной доски. |
| для памятников архитектуры | — основные особенности планировочной, композиционно-пространственной структуры и конструкции; характер декора фасадов и интерьеров; наличие живописи, скульптуры, прикладного искусства; строительный материал, основные габариты. |
| для памятников монумент. иск-ва | — основные особенности композиционного и колористического решения; тексты, материал, техника, размер. |

Башня жилая № 2 расположена в центральной части селения Джогадлой. Стоит на краю отлогой площадки, круто опускающейся вниз с южной стороны. По сторонам света башня ориентирована своими стенами. Башня двухъярусная. Стены имеют небольшой уклон кверху. Кладка стен выполнена из крупных каменных блоков. Следов раствора не видно. В углах массивные каменные блоки для перевязки стен. Башня прямоугольная в плане размером 7,39 x 7,64 м. Толщина стен 0,89 м. на первом ярусе и 0,77 м на втором.

Главный фасад южный. В стене южного фасада сделаны входы на первый и второй ярусы, окно на втором ярусе и наклонная бойница для метания камней.

Дверной проем первого яруса арочной формы размером 0,79 x 1,52 м снаружи и 1,16 x 1,73 м изнутри. В боковых стенках видны пазы размером 0,95 x 0,23 м для мощной задвижки двери. Дверной проем на втором ярусе расположен правее. Конструкция идентичная. Окно арочной формы, размером 0,25 x 0,3 метра снаружи и 0,52 x 0,89 м изнутри. Перемичка из мощной плиты растесанной под арку. Бойница расположена на втором ярусе. Она имеет наклонный желоб для сбрасывания вниз камней. Верхняя часть бойницы — это ниша размером 0,44 x 0,57 м, отверстие бойницы сечением 0,16 x 0,17 м. Стены северного, восточного и западного фасадов глухие.

См. вкладыш.

б) общая оценка общественной, научно-исторической и художественной значимости памятника.

Башня по размерам, структуре и форме жилая, но имеет элементы и черты боевой башни: бойница, мощная кладка стен, большая толщина стен. Поэтому башню можно квалифицировать как жилую-боевую. Это единственный экземпляр этого типа, обнаруженный в долине реки Шаро-Аргун.

VIII. ОСНОВНАЯ БИБЛИОГРАФИЯ, АРХИВНЫЕ ИСТОЧНИКИ, ИКОНОГРАФИЧЕСКИЙ МАТЕРИАЛ

См. вкладыш

XI. ТЕХНИЧЕСКОЕ СОСТОЯНИЕ

| | | | | |
|--|---|---|---|--|
| характеристика общего состояния: | | | | |
| для памятников археологии | культурного слоя важнейших находок | | | |
| для памятников архитектуры и истории | конструкций стен покрытий потолков пола декори фасадов интерьеров | + | + | |
| в интерьере: | живописи скульптуры прикл. иск-ва | + | + | |
| для памятников монументального искусства | цоколя постаментов скульптуры грунта красочного слоя | | | |

союзная | республика | местная | не состоит

X. СИСТЕМА ОХРАНЫ

а) категория охраны _____

б) дата и № документа о принятии под охрану НЕ УЩЕТА

в) границы охранной зоны и зоны регулирования застройки (краткое описание со ссылкой на утверждающий документ) **не установлены**



D000039818

г) фактическая принадлежность и конкретное использование используется как хлеб

д) дата и № охранного документа _____

Дата составления паспорта _____

Составитель НЕ УЩЕТА
Кузьмин В.А. - архитектор

ф. и. о. должность или профессия
Кузьмин
Инженер

Инспектор по охране памятников _____

М. П.

подпись

ЧИ АССР, Советский р-н, с. Джогалдой.

Башня жилая № 2.

Вкладыш № 1

к п. УП а.

В интерьере хорошо сохранившийся центральный опорный столб сечением в основании 0,54 x 0,58 м, сложенный из крупных каменных блоков. Пол первого яруса выложен из больших плоских плит. В западной стене на втором ярусе сделаны две ниши размером 0,27 x 0,30 м.

Петроглифов на башне не обнаружено.

Продолжение п. УШ.

1. Гольдштейн А.Ф. Средневековое зодчество Чечено-Ингушетии и Северной Осетии. М., "Наука", 1975, сс. 8, 20.
2. Кобычев В.П. Поселения и жилище народов Северного Кавказа в XIX-XX вв. М., Наука, 1982, с. 20.
3. Марковин В.И. В стране вайнахов. М., Искусство, 1969, с. 106.





Адрес ЧУ АССР Советский р-н с. Жогалдой
 (АССР, край, область; район, автономия обл., национальный округ, населенный пункт)

УЧЕТНАЯ КАРТОЧКА

I. НАИМЕНОВАНИЕ ПАМЯТНИКА Башня Жидая № 2

II. ТИПОЛОГИЧЕСКАЯ ПРИНАДЛЕЖНОСТЬ

| | | | |
|---------------------|------------------|----------------------|---------------------------|
| памятник археологии | памятник истории | памятник архитектуры | памятник монумент, иск-ва |
| | | 2 | |

III. ДАТИРОВКА ПАМЯТНИКА XII - XIII вв.

IV. ХАРАКТЕР СОВРЕМЕННОГО ИСПОЛЬЗОВАНИЯ

| | | | | | | |
|-------------------------------|---------------------------|-------------------------|------------------------|-----------------|---------------|-----------------|
| по первоначальному назначению | культурно-просветительное | туристско-экскурсионное | лечебно-оздоровительн. | жилье помещения | хозяйственное | не используется |
| | | | | | + | |

предлож. по использ. _____

V. ХАРАКТЕРИСТИКА ТЕХНИЧЕСКОГО СОСТОЯНИЯ

| | | | |
|---------|---------|--------|-----------|
| хорошее | среднее | плохое | аварийное |
| + | | | |

VI. КАТЕГОРИЯ ОХРАНЫ

| | | | |
|---------|----------|---------|------------|
| союзная | республ. | местная | не состоит |
| | | | + |

наличие утвержденной охраной зоны

| | |
|----|-----|
| да | нет |
| | + |

VII. НАЛИЧИЕ ДОКУМЕНТАЦИИ

| | | | |
|---------|------------|--------|----------------------------|
| паспорт | фотографий | обмеры | реставрационные мастерские |
| 1 | 3 | 1 | |

место хранения документов
 Дата составления карточки
 « 13 сентября 1988 г.
 М. П.

| | | | | | |
|---------------|--------------|---------|----------------------------|---------|--|
| органы охраны | | | реставрационные мастерские | | музей, архив, ВНИИ искусство- знания |
| союзный | республикан. | местный | республикан. | местные | |
| | + | + | | | |

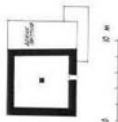
Составитель Кувшин В.А. - архитектор
 (ф. и. о., должность или профессия, подпись)

Инспектор по охране памятников _____
 (ф. и. о., подпись)

УЧЕТНАЯ КАРТОЧКА (оборотная сторона)

Фото или схематический план

Историческая карта
г. Петроглифов
№ 2
1988 г. 1:10 000



СЕМЕРЬ: СЕВ. 1988 г.
Историческая карта
г. Петроглифов

Краткое описание

Баня расположена в центральной части селения. По сторонам света ориентирована своими стенами. Баня двухъярусная. Следов раствора не видно. Баня прямоугольная в плане. Главный фасад южный, здесь сделаны входы на первый и второй ярусы, на втором ярусе окно и наклонная бойница для метания камней. Окно и проемы арочной формы. Бойница имеет наклонный желоб для сбрасывания камней. Стены северного, восточного и западного фасадов глухие. В интерьере хорошо сохранился центральный опорный столб. Пол первого яруса выложен из больших плоских плит. В западной стене на втором ярусе сделаны две ниши. Петроглифов на башне не обнаружено.